



Некоммерческая организация Природоохранный фонд «Верховье»

143026, Московская область, Одинцовский район, р.п. Новоивановское, ул. Агрохимиков, д. 6
Тел.: (+7 495) 424 6547, тел./факс: (+7 495) 424 6546, E-mail: info@verhovye.ru, http://verhovye.ru
ОГРН 1022003470898, ИНН 5028017684, КПП 503201001

МАТЕРИАЛЫ
КОМПЛЕКСНОГО ЭКОЛОГИЧЕСКОГО ОБСЛЕДОВАНИЯ
государственного природного заказника «Еловые и
смешанные леса Полевщинского лесничества», реорганизацию
которого предполагается осуществить, а также дополнительно
включаемых в его состав участков, для которых
обосновывается придание правового статуса особо охраняемой
природной территории областного значения

Президент

_____ 2018 г. _____ В.А. Русанов

М.П.

Ответственный исполнитель

_____ П.В. Воеводин

Московская область, Одинцовский район, р.п. Новоивановское 2018 г.

МАТЕРИАЛЫ комплексного экологического обследования территории государственного природного заказника областного значения «Еловые и смешанные леса Полевщинского лесничества», реорганизацию которого предполагается осуществить

Введение

Отношения в области организации, охраны, использования особо охраняемых природных территорий областного значения в Московской области регулируются законом Московской области от 23.07.2003. № 96/2003-ОЗ «Об особо охраняемых природных территориях». В соответствии с п.1 ст. 14.1 данного закона: «Реорганизацией особо охраняемых природных территорий является изменение их границ, режима, категории, значения». В соответствии с п.2 ст. 14.1 закона: «Реорганизация особо охраняемых природных территорий областного значения осуществляется на основании утвержденной Правительством Московской области схемы развития и размещения особо охраняемых природных территорий в Московской области, результатов инвентаризации особо охраняемых природных территорий областного значения, а также по предложениям органов государственной власти Московской области, федеральных органов исполнительной власти в области охраны окружающей среды, органов местного самоуправления муниципальных образований Московской области, юридических лиц, граждан и общественных объединений». Положение об особенностях реорганизации и упразднения государственных природных заказников и памятников природы областного значения, утвержденное постановлением Правительства Московской области от 12.02.2008. № 86/4, определяет особенности реорганизации особо охраняемых природных территорий (далее – ООПТ) областного значения указанных категорий в Московской области.

Государственный природный заказник «Еловые и смешанные леса Полевщинского лесничества» (далее – заказник) создан Решением Исполнительного комитета Московского областного совета народных депутатов от 13.12.1990 № 901/35 «Об организации государственных памятников природы и заказников в Московской области». Постановлением Правительства Московской области от 05.08.2013. № 587/33 заказник был реорганизован. Действующее Положение о государственном природном заказнике (далее – Положение), утверждено этим же Постановлением.

По результатам проведенной в 2011–2013 гг. инвентаризации ООПТ областного значения признано, что заказник не утратил своего природоохранного значения, но нуждается в изменении действующего режима охраны и границ, что в соответствии с законодательством Московской области являются реорганизацией особо охраняемой природной территории.

Действующее Положение заказника содержит ряд недостатков, в том числе существенных. Главным недостатком действующей документации заказника является то обстоятельство, что заказник не охватывает своими границами многие ценные природные комплексы расположенные на данной территории. В частности он не включает большую часть популяции лунника оживающего, занесенного в Красную книгу Московской области, также в состав заказника при его создании не была включена центральная часть водосборного бассейна малой реки Винки – главной водной артерии заказника с массивами старовозрастных хвойных и смешанных лесов, являющихся также местом обитания еще целого ряда редких и охраняемых видов живых организмов.

Другим существенным недостатком действующей документации заказника является то, что режимом особой охраны заказника не запрещен ряд видов хозяйственной и иной деятельности, которые могут оказывать негативное воздействие на состояние заказника. В целях сохранения природных комплексов территории, имеющих особое природоохранное значение для Московской области, заказник нуждается в изменении режима особой охраны и

границ.

Заказник находится в городском округе Истра Московской области, в окрестностях деревень Новораково и Сафонтьево сельского поселения Бужаровское, и деревени Максимовка, поселка Полевшина, деревени Никольское и поселка Огниково сельского поселения Ермолинское. Заказник состоит из трех участков.

Во исполнение пункта 2.1.4. «Разработка материалов об особо охраняемых природных территориях областного значения для занесения в Государственный кадастр недвижимости» подпрограммы «Охрана окружающей среды» государственной программы Московской области «Экология и окружающая среда Подмосковья» на 2014-2018 годы, на реорганизуемой ООПТ и в ее ближайшем окружении проведено комплексное экологическое обследование. Проведена обработка результатов обследования, разработаны настоящие материалы комплексного экологического обследования.

Целями комплексного экологического обследования являлись:

- разработка физико-географической характеристики реорганизуемой ООПТ (в том числе: гидрографической характеристики, описания рельефа, почвообразующих пород, почв и почвенного покрова, растительности, животного мира);
- выявление природных комплексов и объектов реорганизуемой ООПТ, имеющих особое природоохранное значение для Московской области;
- подготовка оценки экологического состояния территории (включая характеристику хозяйственной и рекреационной деятельности, источников негативного антропогенного воздействия на природные комплексы и объекты)
- разработка Предложений по реализации эффективных методов охраны природы и поддержания экологического баланса (Проектные предложения по реорганизации заказника).

Кроме того, в задачи комплексного экологического обследования

входило установить:

- а) значение соответствующей территории для сохранения биологического разнообразия, в том числе редких, находящихся под угрозой исчезновения и ценных в хозяйственном и научном отношении объектов растительного и животного мира и среды их обитания;
- б) наличие в границах соответствующей территории участков природных и культурных ландшафтов, представляющих особую эстетическую, научную и культурную ценность;
- в) наличие в границах соответствующей территории геологических, минералогических и палеонтологических объектов, представляющих собой особую научную, культурную и эстетическую ценность;
- г) наличие в границах соответствующей территории уникальных природных комплексов и объектов, в том числе одиночных природных объектов, представляющих собой особую научную, культурную и эстетическую ценность;

В процессе комплексного экологического обследования установлено следующее.

1. Обследованная территория, предлагаемая для реорганизации заказника, обладает высоким значением для сохранения биологического разнообразия, в том числе для сохранения разнообразия редких, находящихся под угрозой исчезновения и ценных в хозяйственном и научном отношении объектов растительного и животного мира и среды их обитания.

На территории заказника зафиксировано 20 видов живых организмов, нуждающихся в особой охране и внимании в Московской области: 16 видов растений и лишайников и четыре вида животных. Из этого числа десять видов занесены в Красную книгу Московской области, еще десять иных видов живых организмов являются редкими и уязвимыми в Московской области.

2. В границах территории, предлагаемой для реорганизации заказника,

имеются участки природных ландшафтов, представляющие особую эстетическую и научную ценность.

Среди таких природных ландшафтов (экосистем) в границах заказника, предлагаемых настоящими материалами, выявлены: старовозрастные елово-широколиственные, широколиственно-еловые кислично-папоротниково-широкотравные и еловые субнеморальные леса с дубравными и таежными видами и их производные; участки еловых и елово-сосновых лесов таежного типа; заболоченные еловые, елово-березовые, березовые и сосново-березовые сфагново-долгомошные и сфагновые леса; переходные, верховые и низинные болота; черемухово-сероольховые и черноольховые крапивно-влажнотравные леса долин ручьев и балок.

Участки культурных ландшафтов, представляющих особую эстетическую, научную и культурную ценность, на рассматриваемой территории не выявлены.

3. Геологические, минералогические и палеонтологические объекты, представляющие собой особую научную, культурную и эстетическую ценность на рассматриваемой территории не выявлены.

4. В границах заказника, предлагаемых настоящими материалами, выявлены уникальные природные комплексы и объекты, перечисленные выше.

Одиночных природных объектов, представляющих собой особую научную, культурную и эстетическую ценность на рассматриваемой территории не выявлено.

В процессе обследования были также выявлены угрозы природным комплексам, не учтенные в действующем Положении, и определены меры по дальнейшему сохранению ценной природной территории.

По результатам обследования предложены:

- новые границы заказника, проведенные по устойчивым во времени рубежам и включающие все расположенные здесь природные комплексы и

объекты, требующие особой охраны;

- новый режим особой охраны заказника с учетом особенностей современных антропогенных воздействий и действующего законодательства;
- мероприятия, необходимые для обеспечения функционирования заказника.

В 2016 году, в рамках выполнения работ по постановке ООПТ Московской области на Кадастр недвижимости, проведены работы по полевому обследованию территории заказника и его планируемого расширения, по итогам которых разработаны новые Материалы для реорганизации государственного природного заказника «Еловые и смешанные леса Полевщинского лесничества», в частности предложены новые природоохранные обоснованные границы и режим особой охраны заказника, выполненные в координатах, уточнена земельная информация о территории заказника, разработаны новые описания природных комплексов заказника, выявлены новые объекты охраны, подготовлены картографические материалы в соответствии с современными требованиями.

В 2018 гг. подготовленные Материалы были актуализированы.

При реорганизации предложено включить в состав заказника выявленные природные комплексы и объекты, имеющие особое природоохранное значение но ранее не входившие в заказник.

В границы заказника, предлагаемые в рамках реорганизации, включаются участки ценных старовозрастных смешанных лесов по побережью Истринского водохранилища – один из последних таких сохранившихся участков на побережье водохранилища; соседствующие с ними участки старовозрастных еловых лесов – местообитание лунника оживающего, занесенного в Красную книгу Московской области, а также старовозрастные еловые и сосново-еловые леса в бассейне малой реки Винки – главной водной артерии заказника и примыкающие к ним с севера массивы ценных лесов с верховыми болотами с местообитаниями целого ряда редких и охраняемых видов живых организмов.

В общей сложности в состав заказника предлагается дополнительно включить территории 10 лесных кварталов Истринского лесотехнического участка Ново-Иерусалимского участкового лесничества Истринского лесничества, придав им впервые статус ООПТ областного значения, в том числе части лесных кварталов 3, 10, 12, 20 и 29; а также целиком лесные кварталы 11, 13, 14, 15 и 40. Кроме того, в территорию заказника предлагается дополнительно включить облесенные территории, примыкающие с запада к современной территории заказника, не относящиеся к землям лесного фонда и не прошедшие государственный кадастровый учет (Схема изменения границ заказника в процессе реорганизации приведена в Приложении).

При этом, исключить из существующей территории заказника предлагается лишь незначительные по площади (в общей сложности менее 2 га) преобразованные участки (заняты сельским кладбищем и иными селитебными территориями), расположенные в южной части заказника. Всю остальную территорию заказника, сохраняющую свою природную ценность предлагается оставить в составе ООПТ.

Реализация предложений, содержащихся в настоящих Материалах, позволит сохранить природные комплексы и объекты, имеющие особое природоохранное значение для Московской области, и предотвратить угрозу их утраты. Практическая реализация этих предложений возможна только при условии проведения реорганизации заказника, утверждении его нового Положения в соответствии с законодательством.

1. Физико-географическая характеристика территории (характеристика природных комплексов территории)

Геолого-геоморфологическое устройство (ландшафты, рельеф, четвертичные и дочетвертичные отложения)

Территория реорганизуемого государственного природного заказника в его предлагаемых границах находится в пределах Смоленско-Московской моренной возвышенности. Большая часть территории заказника относится к району Верейско-Звенигородской наклонной равнины с отдельными пологими моренными холмами и лишь небольшой участок относится к Можайско-Волоколамской моренной возвышенности.

Толща четвертичных отложений местности включает горизонты московских и днепровских моренных суглинков, местами разделенных водноледниковыми песками и перекрытых с поверхности слоем покровных суглинков. Суммарная мощность четвертичных отложений колеблется от 10 до 50 м. Среди дочетвертичных отложений здесь практически повсеместно развиты юрские глины, сохранились песчаные и песчано-глинистые породы мелового возраста, а также верхнемеловые опоки и трепелы.

Территория заказника сформировалась на пониженных участках коренного рельефа в зоне распространения морено-водноледниковых равнин, где московская морена оказалась частично размыва и погребена под водноледниковыми отложениями. Абсолютные высоты в границах заказника изменяются от 170 до 205 м над у.м. Слабоволнистые поверхности междуречной равнины сложены покровными суглинками, которые в нижних частях склонов переходят в водноледниковые и подстилаются мореной. Характерной особенностью местности являются глубокие сквозные долины, пересекающие территорию с севера на юг. Хорошо развита эрозионная овражно-балочная сеть.

Незначительный по площади Участок № 1 реорганизуемого заказника практически полностью располагается на поверхности склона, примыкающего к Истринскому водохранилищу. Пологонаклонная

поверхность междуречья, примыкающая к склону, имеет уклоны не более 3-5°. Склон к Истринскому водохранилищу антропогенно изменен. Крутизна верхней части склона достигает 25-27°, средней – 20-25°, нижней – 15-17°. Поверхность склона умеренно увлажнена, активных эрозионных процессов не отмечено. На склоне встречаются следы пластичного перемещения материала, псевдотеррасирование. Здесь так же отмечается биогенное рельефообразование в виде искорей и искорных ям.

Участки №№ 2 и 3 заказника включают пологонаклонные поверхности междуречной моренно-водноледниковой равнины. Уклоны поверхностей составляют, как правило, не более 3°. В результате близкого залегания грунтовых вод (верховодки), водоупором для которых служат моренные суглинки, в пределах западин, эрозионных ложбин и древних ложбин стока происходят процессы подтопления и заболачивания. Переувлажнение грунтов способствует формированию вывалов леса (прежде всего на короедниках). Диаметры образовавшихся искорей колеблются от 1 до 3,5 м, глубины искорных ям не превышают 0,5 м. На поверхности пологонаклонных равнин встречаются воронки, как правило, изометричной формы. Их размеры изменяются от 2,5 м до 6-7 м (по длинной оси), глубина – от 0,3 м до 0,9 м. Границы просадок нечеткие, плавные.

Территория Участка № 3 прорезается долиной ручья Винка и ее отрогами. В верхнем течении ручья склоны долины имеют уклоны от 12-15° до 20-25°. В пределах долины выделяется две надпойменные террасы. Высоты первой и второй террас составляют, соответственно, 3-4 м и 6-7 м. Угол наклона поверхностей террас 5-7°.

На склонах долины ручья наблюдаются оползневые процессы, отмечены следы пластичного перемещения материала. В нижних частях склона отмечаются выходы грунтовых вод, сочения. В верхнем течении ручья русло сухое, водоток имеет временный характер. Дно ручья сложено грубозернистыми песками с дрсвой и щебнем.

В границах обследуемой территории развита эрозионная овражно-

балочная сеть. Устьевые створы оврагов обычно приурочены к долине ручья Винки или к долине реки Истры. Овражные системы, как правило, разветвленные, с отвершками. В центральных частях эрозионных форм их ширина по днищу составляет 2-3 м, по бровкам – 40-45 м. Крутизна бортов эрозионных форм – 40-45°, глубина вреза – 7-9 м. При продвижении к устью ширина по днищу увеличивается, поперечный профиль оврагов изменяется от V-образного к ящикообразному. Борта оврагов осложнены псевдотеррасами и оползневыми телами. На террасах отмечаются висячие болота. В целом, степень расчлененности территории можно охарактеризовать как среднюю.

Гидрологическая характеристика территории

На Участке №1 реорганизуемого заказника гидрологические объекты, за исключением подсклоновых сочений, отсутствуют. Непосредственно к границам участка с северо-запада примыкает Истринское водохранилище, образованное в расширении долины реки Истры, куда направлен гидрологический сток территории.

Территория Участка № 3 относится к водосбору бассейна ручья Винка, Участка № 2 – к водосбору ручья Каменка, протекающего за пределами территории (левые притоки р. Истры).

Основным гидрологическим объектом заказника является ручей Винка (Участок № 3). Общая протяженность ручья с притоками в границах реорганизуемого заказника составляет около 4,5 км. Также в границах заказника (Участки №№ 2 и 3) сформировался ряд более мелких водотоков постоянного и временного характера, встречаются болота переходного и верхового типа.

Как и для всех рек региона, источниками питания здесь являются талые снеговые воды (около 60 %), грунтовые воды (20—28 %) и дожди (12—20%). Характерные черты гидрологического режима: ярко выраженное весеннее половодье, низкий уровень вод летом, вплоть до полного отсутствия водотока в русле и некоторое повышение уровня осенью.

Почвенный покров, типы почв, почвообразующие породы

Почвенный покров междуречных равнин на всех участках реорганизуемого заказника представлен преимущественно дерново-подзолистыми почвами на суглинистых отложениях, а также дерново-подзолисто-глеевыми почвами по понижениям.

По днищам эрозионных форм (на пролювиальных отложениях) на Участках №№ 2 и 3, в местах сочений встречаются гумусово-глеевые и перегнойно-глеевые почвы.

На Участках №№ 2 и 3 по верховым болотам образовались торфяные олиготрофные почвы, на переходных болотах – торфяные олиготрофные и торфяные эутрофные почвы.

Растительность

На территории заказника широко распространены старовозрастные еловые субнеморальные и широколиственно-еловые леса и их производные. По склонам оврагов и высоким берегам Истринского водохранилища развиты смешанные широколиственно-еловые леса с липой, кленом, дубом и елью лещиновые кислично-папоротниково-широкотравные. Встречаются небольшие участки еловых и елово-сосновых лесов таежного типа, заболоченные еловые и березово-еловые сфагново-долгомошные и сфагновые леса. В лесные массивы вкраплены переходные и верховые болота. Встречаются также лесокультуры и зарастающие мелколесьем вырубki и поврежденные короедом-типографом участки леса. В долинах рек и ручьев и распространены влажнотравные черемухово-сероольховые и черноольховые крапивно-влажнотравные сообщества.

Наиболее приподнятые дренированные участки водоразделов и их склоны с достаточно богатыми почвами на Участках №2 и №3 заняты еловыми (*Picea abies* (L.) Karst) и березово-осиново-еловыми старовозрастными лесами с кленом платановидным (*Acer platanoides* L.) во втором ярусе широкотравно-кислично-папоротниковыми, кислично-

папоротниково-широколистными, реже – еловыми с участием дуба (*Quercus robur* L.) и липы (*Tilia cordata* Mill.) лещиновыми волосистоосоково-широколистными. Местами клен выходит во второй древесный ярус, реже во втором ярусе встречаются дуб и липа, на прогалинах и опушках единичные липы и дубы имеют значительную высоту и диаметр стволов. Диаметр стволов старых берез (*Betula pendula* Roth.) и осин (*Populus tremula* L.) – 45-50 см. Везде довольно много подроста клена и рябины (*Sorbus aucuparia* L.). Встречается также подрост липы, редко – ясеня высокого (*Fraxinus excelsior* L.) (более 10 м). Из кустарников обычны лещина обыкновенная (*Corylus avellana* L.) и жимолость лесная (*Lonicera xylosteum* L.), нередко встречается волчегородник обыкновенный (*Daphne mezereum* L.) (редкий и уязвимый вид, не занесенный в Красную книгу Московской области, но нуждающийся на ее территории в постоянном наблюдении и контроле). В травном ярусе доминируют сныть обыкновенная (*Aegopodium podagraria* L.), зеленчук желтый (*Galeobdolon luteum* Huds.), копытень европейский (*Asarum europaeum* L.), звездчатка жестколистная (*Stellaria holostea* L.), кислица обыкновенная (*Oxalis acetosella* L.), щитовники мужской (*Dryopteris filix-mas* (L.) Schott) и картузианский (*Dryopteris carthusiana* (Vill.) H. P. Fuchs). Местами очень обильна медуница неясная (*Pulmonaria obscura* Dumort.). С меньшим обилием встречаются костяника (*Rubus saxatilis* L.), ландыш майский (*Convallaria majalis* L.), воронец колосистый (*Actaea spicata* L.), щитовник распростертый (*Dryopteris expansa* (C. Presl) Fraser-Jenkins & Jermy), мицелис стенной (*Mycelis muralis* (L.) Dumort.), адокса мускусная (*Adoxa moschatellina* L.), герань лесная (*Geranium sylvaticum* L.), перловник поникший (*Melica nutans* L.). Изредка на Участках №2 и №3 заказника в подобных лесах встречается тайник яйцевидный (*Listera ovata* (L.) R. Br.) (редкий и уязвимый вид, не занесенный в Красную книгу Московской области, но нуждающийся на ее территории в постоянном наблюдении и контроле).

В этих старых еловых лесах (диаметр стволов елей 42-45 см) весьма

много погибших в разное время елей, крупного валежа. Есть довольно крупные участки почти полностью погибших от короеда-типографа ельников. По многочисленным образовавшимся «окнам» и прогалинам обилен подрост клена и липы, активизируется рост широколиственных пород деревьев – клена, липы и дуба (диаметр стволов 45 см), разрастаются кустарники и папоротники. В понижениях рельефа и по прогалинам растут группы ольхи серой (*Alnus incana* (L.) Moench), кочедыжник женский (*Athyrium filix-femina* (L.) Roth), будра плющевидная (*Glechoma hederacea* L.), живучка ползучая (*Ajuga reptans* L.), звездчатка дубравная (*Stellaria nemorum* L.), хвощ луговой (*Equisetum pratense* Ehrh.), скерда болотная (*Crepis paludosa* (L.) Moench).

В северной части участка Участка №2 встречаются сосново-еловые с примесью берёзы и осины, реже – дуба, чернично-кисличные, широколиственно-черничные и папоротниково-кисличные леса, где диаметры сосен и елей достигают 65 см. Зачастую в подобных лесах развит густой разновозрастный подрост ели.

Близ северной границы заказника отмечены небольшие участки еловых бруснично-черничных зеленомошных лесов. Высота древостоев в них достигает 32 м, а в сложении травяно-кустарничкового яруса обильны бореальные виды: черника (*Vaccinium myrtillus* L.), брусника (*Vaccinium vitis-idaea* L.), майник двулистный (*Maianthemum bifolium* (L.) F. W. Schmidt), седмичник европейский (*Trientalis europaea* L.), марьянник луговой (*Melampyrum pratense* L.), ожика волосистая (*Luzula pilosa* (L.) Willd.), кислица, щитовник картузианский (*Dryopteris carthusiana* (Vill.) H.P. Fuchs). Моховый покров образован в основном плевроциумом Шребера (*Pleurozium schreberi* (Brid.) Mitt.), гилокомием блестящим (*Hylocomium splendens* (Hedw.) и дикраном метловидным (*Dicranum scoparium* Hedw.).

Березово-еловый с единичной липой, подростом ели лещиновый чернично-волосистоосоковый (с *Carex pilosa* Scop.) и березово-еловый со старыми соснами (*Pinus sylvestris* L.) и липой кустарниковый (с жимолостью

и лещиной) кислично-широколистный лес развит на приподнятых участках грив к северо-западу от пос. Полевшина.

В производных на месте широколиственно-еловых березовых лесах с елью и еловых с березой встречаются изредка старые сосны, есть подрост клена и единичные дубы, сохраненные при прошлых рубках широколиственно-еловых лесов. Еловый с участием березы, единично – дуба вейниково-черничный с таежными видами и пятнами орляка лес есть недалеко от СНТ «Здоровье».

На месте вырубок в широколиственно-еловых лесах разрастается лещина и ольха серая, затрудняя возобновление коренных древесных пород.

Кроме широколиственно-еловых лесов на водоразделах и их пологих склонах распространены сыроватые субнеморальные еловые леса и их производные березово-еловые и березовые с подростом ели папоротниково-широколистный, кислично-папоротниковые и папоротниково-кислично-широколистный. В этих лесах много вывала старых елей, единично растут старые сосны, хорошо развит еловый подрост по образовавшимся «окнам» в древостое. Широколиственные породы в субнеморальных лесах встречаются только в подросте. На территории заказника отмечены елово-березовые черничные, елово-березовые с осинкой кислично-черничные, еловые кислично-папоротниковые, кислично-зеленомошные с папоротниками, чернично-вейниковые с широколиственным, кислично-вейниковые с папоротниками и подростом рябины, редкостойно-широколистный субнеморальный лес. Подлесок образуют рябина и крушина ломкая (*Frangula alnus* Mill.), а другие кустарники единичны. В травяно-кустарничковом покрове участвуют кислица, папоротники, зеленчук желтый, звездчатка жестколистная, черника, ожика волосистая, осока пальчатая (*Carex digitata* L.), редко – орляк обыкновенный (*Pteridium aquilinum* (L.) Kuhn), ортилия однобокая (*Orthilia secunda* (L.) House), периодически встречается земляника мускусная (*Fragaria moschata* (Duch.) Weston) (редкий и уязвимый вид, не занесенный в Красную книгу Московской области, но

нуждающийся на ее территории в постоянном наблюдении и контроле). Моховой покров образован нежными дубравными (*Atrichum undulatum*, *Plagiomnium* spp.) и зелеными таежными (*Rhytidiadelphus triquetrus* (Hedw.) Warnst., *Eurinchium striatum* (Hedw.) Schimp. и др.) мхами, обилен печеночный мох – плагиохилла порелловидная (*Plagiochilla porelloides* Lindb.).

На крутом обрывистом склоне долины р. Истры у КФХ «Родник» растут елово-березовые и березово-еловые редкотравные мшистые леса местами с сосной и осиной.

Производные молодые мелколиственные леса с березой и ивой козьей с подростом сосны злаково-разнотравные в виде небольших вкраплений отмечены на юго-западной окраине заказника. Здесь кроме типичных видов лугового разнотравья и злаков обилен купырь лесной (*Anthriscus sylvestris* (L.) Hoffm.), земляника лесная (*Fragaria vesca* L.), вейник наземный (*Calamagrostis epigeios* (L.) Roth), растет колокольчик персиколистный (*Campanula persicifolia* L.) (редкий и уязвимый вид, не занесенный в Красную книгу Московской области, но нуждающийся на ее территории в постоянном наблюдении и контроле).

На сырых и заболоченных прогалинах среди субнеморальных еловых и елово-березовых лесов разрастаются таволга, кочедыжник женский, камыш лесной (*Scirpus sylvaticus* L.), осока пузырчатая (*Carex vesicaria* L.) и сфагновые мхи (*Sphagnum* spp.). На ветвях елей здесь найдены уснея жестковолосатая (*Usnea hirta* (L.) Wigg.) и гипогимния трубчатая (*Hypogymnia tubulosa* (Schaer.) Hav), на ветвях ивы козьей – рамалина мучнистая (*Ramalina farinacea* (L.) Ach) (все эти виды лишайников занесены в Красную книгу Московской области). Среди влажнотравья – герань болотная (*Geranium palustre* L.), осока опушенная (*Carex hirta* L.), полевика собачья (*Agrostis canina* L.), лапчатка прямостоячая (*Potentilla erecta* (L.) Raeusch.), на просеках растут пальчатокоренник Фукса (*Dactylorhiza fuchsii* (Druce) Soo) и купальница европейская (*Trollius europaeus* L.) (оба – редкие и

уязвимые виды, не занесенные в Красную книгу Московской области, но нуждающиеся на ее территории в постоянном наблюдении и контроле).

Леса заказника сильно пострадали от короеда-типографа. В некоторых кварталах имеются весьма обширные прогалины с вывалом елей, поврежденных короедом-типографом, кустарниками и влажнотравьем. Так западнее поселка Гидроузла им. Куйбышева огромные пространства занимают заболоченное мелколесье с березой, осиной, ивой козьей, ольхой серой и лещиной на месте вырубki еловых лесов и участков вывала поврежденных жуком-короедом елей.

В центральной части заказника имеется участок поврежденного короедом-типографом леса на месте елово-соснового с осиной насаждения, пройденный пожаром, занятый густыми зарослями берёзового подростa с травяным ярусом из вейников тростниковидного (*Calamagrostis arundinacea* (L.) Roth) и сероватого (*Calamagrostis canescens* (Web.) Roth) и осок серовой (*Carex canescens* L.) и заячьей (*Carex leporina* L.) с участием иван-чая (*Chamaenerion angustifolium* (L.) Scop.) и маршанциево-долгомошным (с *Marchantia polymorpha* L. и *Polytrichum commune* Hedw.) напочвенным покровом.

Среди массивов субнеморальных лесов заказника имеются различные по возрасту лесокультуры ели и сосны, в том числе под пологом. В таких насаждениях сомкнутость крон велика, поэтому нижние ярусы развиты плохо, образуются редкотравные и зеленомошные типы.

По западной окраине лесных кварталов в елово-березовых лесах и на опушках часто встречаются заросли лунника оживающего (*Lunaria rediviva* L.), занесенного в Красную книгу Московской области.

Леса заказника пересекают крупные разветвляющиеся балки со старовозрастными еловыми (диаметр стволов 50 см) с дубом, кленом и липой (диаметр стволов 35-37 см) кустарниковыми кислично-широкотравно-папоротниковыми и папоротниково-волосистоосоковыми лесами на склонах. В нижних частях склонов преобладают влажнотравно-широкотравные с

папоротниками и зеленчуковые типы елово-широколиственных сообществ. В этих лесах также много поваленных старых деревьев. Кустарники представлены лещиной, жимолостью и бересклетом бородавчатым (*Euonymus verrucosa* Scop.). Кроме упомянутых видов дубравного широколиственного и папоротников на склонах, обилён пролесник многолетний (*Mercurialis perennis* L.), будра плющевидная, звездчатка дубравная, встречаются борец высокий (*Aconitum septentrionale* Koelle), бор развесистый (*Milium effusum* L.), лютик кашубский (*Ranunculus cassubicus* L.), звездчатка жестколистная, фиалка удивительная (*Viola mirabilis* L.), чина весенняя (*Lathyrus vernus* (L.) Bernh.), ветреница лютиковая (*Anemonoides ranunculoides* (L.) Holub), хохлатка плотная (*Corydalis solida* (L.) Clairv.), голокучник Линнея (*Gymnocarpium dryopteris* (L.) Newm.), гнездовка настоящая (*Neottia nidus-avis* (L.) Rich.) и колокольчик широколистный (*Campanula latifolia* L.) (последние два – редкие и уязвимые виды, не занесенные в Красную книгу Московской области, но нуждающиеся на ее территории в постоянном наблюдении и контроле). На почве доминируют мхи рода Эвринхиум.

В плоских понижениях с близким водоупорным горизонтом и вокруг переходных и верховых болот развиваются еловые, березово-еловые и сосново-березово-еловые леса таежного типа: кислично-папоротниковые, черничные зеленомошные, кислично-вейниково-чернично-зеленомошные с подростом рябины, зеленомошные с хвощами (*Equisetum sylvaticum* L., *Equisetum pratense* Ehrh.) и таежными видами мелкотравья – черникой, костяникой, ожикой волосистой, майником двулистным, седмичником европейским, грушанкой малой (*Pyrola minor* L.), ортилией однобокой.

Редко среди сырых хвойных лесов заказника на бедных болотных почвах встречаются заболоченные сосняки пушицево-чернично-сфагновые с подростом ели.

В заболоченных местообитаниях развиты также еловые и березово-еловые сфагново-зеленомошные и хвощево-сфагновые с фиалкой болотной

(*Viola palustris* L.), папоротниково-сфагновые с ожикой волосистой, седмичником европейским и майником двулистным, вейниково-хвощево-сфагновые, березовые с подростом ели щучково-хвощево-сфагновые, осоково-хвощево-сфагновые и серовейниково-сфагновые с осоками (*Carex lasiocarpa* Ehrh., *Carex rostrata* Stokes) и тростником южным (*Phragmites australis* (Cav.) Trin. ex Steud.). На елях в заболоченных лесах нередко встречается уснея жестковолосатая. По окраинам переходных болот встречаются также елово-березовые с единичной сосной и ивой пепельной (*Salix cinerea* L.) заболоченные чернично-сфагновые и папоротниково-сфагновые участки леса.

Рядом с СНТ «Здоровье» расположен массив заболоченного березового леса с единичной сосной ивнякового (ива пепельная) осоково-сфагнового и пушицево-осоково-сфагнового с подростом ели. Местами обилен вейник сероватый, на кочках растут черника и брусника, щитовник гребенчатый (*Dryopteris cristata* (L.) A. Gray) и картузианский. На ветвях елового подроста обильны эверния многообразная (*Evernia mesomorpha* Nyl.) и редкие лишайники, занесенные в Красную книгу Московской области: уснеи жестковолосатая и нитчатая, или густобородая (*Usnea filipendula* Stirton = *Usnea dasypoga* (Ach.) Nyl.), бриории буроватая (*Bryoria fuscescens* (Gyeln.) Brodo et D. Hawksw.) и волосовидная (*Bryoria capillaris* (Ach.) Brodo et D. Hawksw.).

Переходные болота с чертами верховых встречаются в основном в центральной части заказника. На березово-сосновом осоково-сфагновом с пушицей и единичными соснами болоте обильна осока волосистоплодная (*Carex lasiocarpa* Ehrh.), а на осоково-сфагновом с клюквой болотной (*Oxycoccus palustris* Pers.) и пушицей влагалищной (*Eriophorum vaginatum* L.) болоте есть серовейниково-сфагновые участки с группами берез, по краю его окружает полоса ивы пепельной. Встречаются также осоково-сабельниково - серовейниковые сфагновые болота (с *Comarum palustre* L.) с клюквой болотной, группами берез, подростом ели.

Крупное березовое переходное болото осоково-сфагновое с клюквой болотной находится в северной части заказника. Доминирует осока волосистоплодная, другие виды встречаются единично. На болоте есть участки, близкие к верховым болотам. По краю массива тянется полоса ивы пепельной, есть серовейниковые, камышово-осоковые, серовейниковые участки, местами обильны вахта трехлистная (*Menyanthes trifoliata* L.), осока вздутая (*Carex rostrata* Stokes) и тростник южный.

На самой северной границе заказника расположен лесо-болотный массив, по периферии которого сформировался берёзовый (*Betula pubescens* Ehrh.) кустарничково-осоковый с вахтой сфагновый лес, сменяющийся берёзовым серовейниково-пушицево-осоковым с клюквой сфагновым сообществом. Центральная часть его занята сочетанием клюквенно-осоковых и серовейниково-осоково-сабельниковых сфагновых сообществ. Местами встречаются единичные ели высотой до 3 м и группы кустов ивы пепельной.

В центральной части на Участках №2 заказника (кв. 14) также представлен достаточно крупный лесо-болотный массив, состоящий из двух неравных участков. В южном, меньшем по размеру, в центре находится серовейниково-пушицево-осоковое сфагновое сообщество, сменяющееся далее осоково-вахтово-серовейниковым и переходящее на окраине в тростниковые заросли. В центре северного участка – сосновое с берёзой кустарничково-пушицевое сфагновое сообщество с голубикой (*Vaccinium uliginosum* L.), багульником (*Ledum palustre* L.), миртом болотным (*Chamaedaphne calyculata* (L.) Moench). При приближении к краевой части болота высота и диаметр сосен увеличиваются с 4-6 м и 5-6 см до 12-13 м и 22 см соответственно, доля сосны снижается, а кустарнички почти исчезают – по границе представлено сосново-берёзовое пушицевое сфагновое сообществ, местами – берёзовое осоковое сфагновое.

Низинные болота не занимают в заказнике больших площадей. Встречаются осоково-камышовые болота среди субнеморальных ельников, где на ветвях елей растет уснея нитчатая, или густобородая, более крупные –

осоковые с тростником, а также осоковые болота с вейником сероватым и группами берез. Низинное болото с чертами переходного с вейником сероватым и тростником южным отмечено в центральной части заказника на границе низинного и переходного болот.

Участки низинных осоково-камышовых болот с вейником сероватым, хвощем речным (*Equisetum fluviatile* L.), осокой пузырчатой (*Carex vesicaria* L.) и смородиной черной (*Ribes nigrum* L.) развиты в долинах малых рек и днищах балок.

В балках и по берегам ручьев развиты сероольшаники с черемухой (*Padus avium* Mill.) и хмелем (*Humulus lupulus* L.) крапивно-влажнотравные с небольшими влажнотравно-осоковыми и влажнотравно-камышовыми болотцами с таволгой вязолистной (*Filipendula ulmaria* (L.) Maxim.) и ивой пепельной. В широкой части балок обильны кочедыжник женский, щитовник мужской, таволга вязолистная, крапива двудомная (*Urtica dioica* L.), пырейник собачий (*Elymus caninus* (L.) L.), гравилат речной (*Geum rivale* L.), чистец лесной (*Stachys sylvatica* L.), хвощ луговой (*Equisetum pratense* Ehrh.), борец высокий. На участках подсклоновых сочений здесь растут сердечник горький (*Cardamine amara* L.), скерда болотная, недотрога обыкновенная (*Impatiens noli-tangere* L.), бодяк овощной (*Cirsium oleraceum* (L.) Scop.), лютик ползучий (*Ranunculus repens* L.), селезеночник очереднолистный (*Chrysosplenium alternifolium* L.) и звездчатка дубравная, обильны мхи из рода плагиомниум (*Plagiomnium* spp.).

Редко в поймах небольших рек и ручьев в составе сероольшаников с черемухой влажнотравных встречаются группы ольхи черной (*Alnus glutinosa* (L.) Gaertn.), еще реже формируются черноольшаники крапивно-влажнотравные с таволгой, чесночницей черешковой (*Alliaria petiolata* (Bieb.) Cavara & Grande), ясноткой крапчатой (*Lamium maculatum* (L.) L.), купырем лесным, кострецом безостым (*Bromopsis inermis* (Leyss.) Holub), геранью Роберта (*Geranium robertianum* L.), снытью, малиной (*Rubus idaeus* L.), чистецом лесным.

На Участке № 1 заказника на выровненных поверхностях водораздела сочетаются елово-березовые и березовые леса с широколиственными породами в первом, втором древесном ярусе и подросте, разреженные березняки с группами кленов – платановидным и ясенелистным (*Acer negundo* L.), елью, ольхой серой и прогалинами. Диаметр стволов старых лип достигает 50 см. В этих лесах встречаются группы лунника оживающего и земляники мускусной. На сыроватых полянах здесь растут группы ивы козьей, луговые и лугово-лесные виды злаков и разнотравья, обилён купырь лесной, ежа сборная (*Dactylis glomerata* L.), вейник наземный, кострец безостый, сныть, земляника лесная, василек луговой (*Centaurea jacea* L.). Есть участки лесокультур березы с елью, подростом клена и дуба, высаженных еще при строительстве водохранилища.

Верхняя часть склона у берега водохранилища занята елово-широколиственными лесами с доминированием клена платановидного с лещиной, черемухой, лунником, будрой плющевидной, снытью, щитовником мужским, копытнем европейским. Местами здесь растут старые ели, березы, осины, липы и дубы. Диаметр стволов старых берез достигает 100 см.

В нижней части склона по берегам водохранилища чередуются елово-широколиственные леса с кленом, черемухой, осинкой, березой и дубом лунниково-широколистными и сероольшаниками влажнотравно-лунниковыми с крапивой, будрой плющевидной и ясноткой крапчатой. В условиях подсклоновых сочений в сероольшаниках обилён бодяк овощной, таволга, сердечник горький, селезеночник.

По берегу водохранилища растут тростник южный, сусак зонтичный (*Butomus umbellatus* L.), роголистник погруженный (*Ceratophyllum demersum* L.).

Всего на территории проектируемого заказника зафиксировано 16 видов растений и лишайников, нуждающихся в особой охране и внимании в Московской области.

Животный мир

Животный мир особо охраняемой природной территории является типичным для природных сообществ еловых и смешанных лесов запада Московской области. При характеристике населения позвоночных животных использованы материалы натурных обследований территории, проведенных в бесснежный период 2016 г., летний период 2017 г., а также материалы исследований территории специалистами ПФ «Верховье» произведенных в прошлые годы. Отмечено обитание 68 видов позвоночных животных, относящихся к 17 отрядам пяти классов, в том числе один вид рыб, четыре вида амфибий, один вид рептилий, 48 видов птиц и 14 видов млекопитающих. Полученные материалы позволяют достаточно полно охарактеризовать ядро фаунистического комплекса и оценить основные типы местообитаний.

Животный мир всех трех участков заказника, разделенных лишь узкими полосами существующей и строящейся местных автодорог, является единым и экологически связанным. В этой связи далее приведено единое описание фауны заказника.

Ихтиофауна заказника полностью связана в своем распространении с протекающей по территории Участка №3 заказника малой рекой Винкой и представлена единственным видом рыб - обыкновенным гольяном (*Phoxinus phoxinus* L.).

Основу фаунистического комплекса наземных позвоночных животных составляют виды, характерные для хвойных и смешанных лесов Нечерноземного центра России. Доминируют виды, экологически связанные с древесно-кустарниковой растительностью (72%). Лугово-опушечные виды и обитатели водно-болотных местообитаний представлены почти в равных долях: соответственно 14 % и 12 % от числа встреченных видов наземных животных. Синантропные виды составляют около 2 % от числа встреченных видов.

В границах обследованной территории выделяются четыре основных ассоциации фауны (зооформации):

- зооформация хвойных лесов;
- зооформация лиственных лесов;
- зооформация водно-болотных местообитаний;
- зооформация лугово-опушечных местообитаний.

Лесная зооформация хвойных лесов, привязанная в своем распространении на обсуждаемой территории к еловыми, сосновым и хвойно-мелколиственным лесам разных типов, распространена преимущественно на Участках №2 и №3 заказника, занимая их преобладающую часть. Основу населения хвойных лесов составляют: серая жаба (*Bufo bufo* L.), чиж (*Spinus spinus* L.), желтоголовый королек (*Regulus regulus* L.), рябчик (*Tetrastes bonasia* L.), желна (*Dryocopus martius* L.), клест-еловик (*Loxia curvirostra* L.), сойка (*Garrulus glandarius* L.), ворон (*Corvus corax* L.), малая мухоловка (*Ficedula parva* Bechstein), буроголовая гаичка (*Parus montanus* Bald.), обыкновенная бурозубка (*Sorex araneus* L.), лесная куница (*Martes martes* L.), рыжая полевка (*Clethrionomys glareolus* Schreb.), белка (*Sciurus vulgaris* L.). Именно в старых еловых лесах территории заказника встречена кедровка (*Nucifraga caryocatactes* L.) – вид, занесенный в Красную книгу Московской области. Во влажных еловых лесах на Участках №2 и №3 заказника выявлено обитание медведицы-госпожи (*Callimorpha dominula* L.) – редкого вида бабочек, занесенного в Красную книгу Московской области.

На участках лиственных и смешанных лесов территории заказника преобладают выходцы из европейских широколиственных лесов: зарянка (*Erithacus rubecula* L.), черный дрозд (*Turdus merula* L.), рябинник (*Turdus pilaris* L.), иволга (*Oriolus oriolus* L.), обыкновенная кукушка (*Cuculus canorus* L.), славка-черноголовка (*Sylvia atricapilla* L.), пеночка-трещотка (*Phylloscopus sibilatrix* Bechstein), мухоловка-пеструшка (*Ficedula hypoleuca* Pall.), лесная мышь (*Apodemus sylvaticus* L.).

Во всех типах лесов заказника встречаются: зяблик (*Fringilla coelebs* L.), обыкновенный поползень (*Sitta europaea* L.), обыкновенная пищуха (*Certhia familiaris* L.), большой пестрый дятел (*Dendrocopos major* L.), валь-

дшнеп (*Scolopax rusticola* L.), обыкновенный снегирь (*Pyrrhula pyrrhula* L.), певчий дрозд (*Turdus philomelos* Brehm), пеночка-весничка (*Phylloscopus trochilus* L.), пеночка-теньковка (*Phylloscopus collybita* Vieill.), большая синица (*Parus major* L.), лазоревка (*Parus caeruleus* L.), длиннохвостая синица (*Aegithalos caudatus* L.), обыкновенный еж (*Erinaceus europaeus* L.) и заяц-беляк (*Lepus timidus* L.).

По лесным опушкам и полянам территории заказника охотятся ястреба: тетеревятник (*Accipiter gentiles* L.) и перепелятник (*Accipiter nisus* L.).

Зооформация лугово-опушечных местообитаний играет важную роль в поддержании биоразнообразия обследованной территории. В основном этот тип животного населения связан с пойменными лугами, лесными полянами, опушками и вырубками. Среди пресмыкающихся именно эти биотопы предпочитает живородящая ящерица (*Lacerta vivipara* Jacquin). Характерными представителями фауны птиц данных местообитаний являются: канюк (*Buteo buteo* L.), чеглок (*Falco subbuteo* L.), лесной конек (*Anthus trivialis* L.), обыкновенная овсянка (*Emberiza citrinella* L.), серая славка (*Sylvia communis* Lath.), сорока (*Pica pica* L.), черноголовый щегол (*Carduelis carduelis* L.). Среди млекопитающих в этих сообществах наиболее часто встречаются: обыкновенный крот (*Talpa europaea* L.) и пашенная полевка (*Microtus agrestis* L.).

Долина реки Винки, участки долины реки Истры, побережье Истринского водохранилища, небольшие лесные ручьи и болота служат местом обитания видов водно-болотной зооформации. Среди амфибий здесь довольно многочисленны прудовая (*Rana esculenta* L.), травяная (*Rana temporaria* L.) и остромордая (*Rana terrestris* Andrzejewski) лягушки. Среди птиц в этих биотопах гнездятся речной сверчок (*Locustella fluviatilis* Wolf.), садовая славка (*Sylvia borin* Boddaert), обыкновенный соловей (*Luscinia luscinia* L.). На побережье Истринского водохранилища на Участке №1 заказника отмечаются кряква (*Anas platyrhynchos* L.), серая цапля (*Ardea cinerea* L.), сизая чайка (*Larus canus* L.) и черный коршун (*Milvus migrans* Bodd.) (вид, занесенный в

Красную книгу Московской области).

На открытых участках верховых болот в северной части Участка №2 заказника обитает козодой (*Caprimulgus europaeus* L.) – редкий и уязвимый вид птиц Московской области.

Во всех типах естественных местообитаний заказника встречаются: горноста́й (*Mustela erminea* L.), ласка (*Mustela nivalis* L.), лось (*Alces alces* L.), кабан (*Sus scrofa* L.), обыкновенная лисица (*Vulpes vulpes* L.).

К населенным пунктам, соседствующим с территорией заказника, тяготеет обитающая по его краевым частям серая ворона (*Corvus cornix* L.).

В процессе обследования на изученной территории выявлено обитание четырех редких и уязвимых видов животных, нуждающихся в особой охране и внимании в Московской области. Среди них три вида животных (медведица-госпожа, черный коршун и кедровка) занесены в Красную книгу Московской области; кроме того, здесь встречены также иные редкие, требующие особого внимания виды животных (козодой).

Таким образом, всего на территории реорганизуемого заказника зафиксировано 20 редких и уязвимых видов живых организмов.

2. Объекты особой охраны

По результатам комплексного экологического обследования на территории реорганизуемого заказника предлагается выделить следующие природные комплексы и объекты, подлежащие особой охране.

Охраняемые экосистемы: старовозрастные елово-широколиственные, широколиственно-еловые кислично-папоротниково-широколистнотравные и еловые субнеморальные леса с дубравными и таежными видами и их производные; участки еловых и елово-сосновых лесов таежного типа; заболоченные еловые, елово-березовые, березовые и сосново-березовые сфагново-долгомошные и сфагновые леса; переходные, верховые и низинные болота;

черемухово-сероольховые и черноольховые крапивно-влажнотравные леса долин ручьев и балок.

Места произрастания и обитания охраняемых в Московской области, а также иных редких и уязвимых видов растений, лишайников и животных, зафиксированных на территории заказника, перечисленных ниже.

Охраняемые в Московской области, а также иные редкие и уязвимые виды растений и лишайников:

виды растений, занесенные в Красную книгу Московской области: лунник оживающий;

виды растений, являющиеся редкими и уязвимыми таксонами, не включенные в Красную книгу Московской области, но нуждающиеся на территории области в постоянном контроле и наблюдении: пальчатокоренник Фукса, тайник яйцевидный, земляника мускусная, купальница европейская, гнездовка безлистная, волчегонник обыкновенный, колокольчики широколистный и персиколистный.

виды лишайников, занесенные в Красную книгу Московской области: уснея нитчатая или густобородая, уснея почтицветущая, уснея жестковолосатая, рамалина мучнистая, бриория буроватая, бриория волосовидная;

виды лишайников, являющиеся редкими и уязвимыми таксонами, не включенные в Красную книгу Московской области, но нуждающиеся на территории области в постоянном контроле и наблюдении: гипогимния трубчатая.

Охраняемые в Московской области, а также иные редкие и уязвимые виды животных:

виды животных, занесенные в Красную книгу Московской области: медведица-госпожа, черный коршун и кедровка.

виды животных, являющиеся редкими и уязвимыми таксонами, не включенные в Красную книгу Московской области, но нуждающиеся на территории области в постоянном контроле и наблюдении: козодой.

3. Оценка экологического состояния территории

(характеристика хозяйственной и рекреационной деятельности, источники негативного антропогенного воздействия на природные комплексы и объекты)

Общее экологическое состояние территории реорганизуемого заказника в настоящее время можно оценить как хорошее, на отдельных участках как удовлетворительное.

Леса реорганизуемого заказника по своему целевому назначению относятся к защитным. Истринским лесничеством осуществляются мероприятия по охране, защите и воспроизводству лесов в соответствии с их целевым назначением (защитные леса) и категориями защитных лесов – леса, расположенные в 1 и 2 поясах зон санитарной охраны источников питьевого и хозяйственно-бытового водоснабжения.

В заказнике ведётся охотхозяйственная деятельность и проводятся биотехнические мероприятия (устроены солонцы, ведется подкормка копытных). Вероятно благодаря этому обстоятельству на участке заказника в кварталах 46, 39, 40, 37 отмечена высокая плотность леса.

По периферии природных массивов, входящих в заказник и предлагаемых к включению в его состав, расположены многочисленные населенные пункты (Полевшина, Сафонтьево, пос. Гидроузла им. Куйбышева, Новораково, Никольское), дачно-коттеджные поселки и садовые товарищества.

Расположение территории в сравнительно густонаселенной части Московской области, а также особенности местности, включающей долину реки Истры и берега Истринского водохранилища, являющимися одним из излюбленных мест отдыха жителей Москвы и Московской области, определяют высокий рекреационный потенциал и привлекательность реорганизуемого заказника.

Для поддержания экологического баланса территории исключительно важно сохранение цельного природного массива, предлагаемого к включению в заказник в его новых границах. Реорганизация заказника

позволит гарантировать сохранение качества жизни местного населения, обеспечит возможность для цивилизованного отдыха населения на природе.

На участках непосредственно граничащих с территорией реорганизуемого заказника планируется строительство новых коттеджных поселков, гостиниц и баз отдыха. Кроме того, намечается дальнейшее расширение и существующих населенных пунктов, граничащих с реорганизуемым заказником. Это сделает леса заказника еще более значимыми для отдыха населения. Рекреационные нагрузки возрастут, но их последствия могут быть существенно снижены благодаря выполнению режима особой охраны заказника.

Местное население и приезжие отдыхающие использует территорию заказника в зимний период – для катания на лыжах, в летний период - для пикникового отдыха, рыбной ловли, пешего туризма.

В лесу в окрестностях населенных пунктов и дачных товариществ встречено несколько пикниковых площадок. Нерегулируемый пикниковый отдых – бессистемная организация пикниковых площадок, разведение костров, рубка и повреждение древесно-кустарниковой растительности, заезд на автомобилях и ином моторном транспорте в лес, прослушивание громкой музыки и т.п. оказывают самое негативное воздействие на природные комплексы реорганизуемого заказника.

Вокруг пикниковых площадок скапливается бытовой мусор, а стволы деревьев часто имеют повреждения, в том числе вандального характера. Почва в районе пикниковых площадок сильно уплотнена, напочвенный покров местами нарушен или полностью отсутствует.

На участках лесов примыкающих к территориям населенных пунктов и садовых товариществ местами отмечаются незаконные временные постройки, а также локальные навалы бытового и строительного мусора.

Не смотря на вышеперечисленное, в целом, замусоривание и иное загрязнение собственно территории реорганизуемого заказника пока остаётся на низком уровне. Большая часть заказника представлена старыми,

труднопроходимыми лесами и болотами, с отсутствием полноценной дорожной сети, в результате чего доступ во внутренние части заказника имеют лишь отдельные грибники, туристы-спортсмены, охотники и работники лесного хозяйства, не оставляющие, как правило, после себя значительного мусора.

К южной границе заказника примыкает сельское кладбище деревни Максимовка. Кладбище находится в границах лесного квартала входящего в настоящее время в заказник. При реорганизации территорию кладбища предлагается исключить из состава заказника. В лесу по периферии кладбища встречается мусор оставляемый посетителями кладбища при уходе за погребениями (остатки погребальных венков и тп.).

По территории реорганизуемого заказника проходит ряд грунтовых лесных и полевых дорог, используемых как для ведения лесного и охотничьего хозяйства, а также для подъезда к расположенным поблизости населенным пунктам, так и в рекреационных целях.

По имеющимся лесным дорогам и тропам временами ездят владельцы квадроциклов и иного легкомоторного транспорта, в итоге многократно возрастает беспокойство диких животных, растительный покров в местах прохождения таких трасс нарушен, почва урбостратифицируется, активизируется ее эрозия. Наибольший же вред природным комплексам реорганизуемого заказника наносит езда на квадроциклах вне имеющихся дорог.

По южной и западной окраинам заказника проходят трассы местных линий электропередачи и линий электрокабеля. Обслуживание линий электропередачи и электрокабеля производится в пределах их трасс, отрицательного воздействия на заказник не выявлено.

Негативное воздействие на растительные сообщества реорганизуемого заказника, приводящее к их обеднению, оказывает сбор на букеты, а также выкапывание с последующей пересадкой редких и охраняемых видов растений, обладающих декоративными свойствами, в том числе

пальчатокоренника Фукса, купальницы европейской, колокольчиков персиколистного и широколистного.

Наиболее опасной угрозой природным комплексам реорганизуемого заказника является застройка. Любое капитальное строительство – дачно-коттеджное, рекреационной инфраструктуры, прокладка дорог, и новых трасс коммуникаций и др. – по своей сути связано с коренным преобразованием ландшафта, полным уничтожением почвы и верхних слоев материнской породы, изменением путей миграции вещества, путей миграции животных. В связи с чем можно утверждать, что строительство линейных объектов на территории реорганизуемого заказника приведет к потере целостности его природных комплексов, нарушению местообитаний многих видов животных и растений и к дальнейшему возможному исчезновению этих видов, а площадное строительство неизбежно приведет к полной утрате ценных для Московской области природных комплексов и объектов в границах заказника предлагаемых проектом реорганизации.

Если не будет произведено изменение границ заказника, не будет усилен режим его особой охраны, в результате существующего и потенциального антропогенного воздействия прогнозируется деградация экосистем в целом, их почвенного и растительного покрова, загрязнение вод, уменьшение численности и видового разнообразия животных, потеря редких видов флоры и фауны. Все перечисленное означает полную и невозполнимую утрату экологической значимости территории.

В целом, в ходе комплексного экологического обследования на обследованной территории, отмечены следующие основные источники негативного антропогенного воздействия на природные комплексы и объекты:

А. Существующие:

- 1) интенсивная рекреационная нагрузка, устройство пикниковых площадок, разведение костров – загрязнение и замусоривание территории, группа факторов беспокойства для диких животных,

нарушение почвенно-растительного покрова, угроза возникновения пожаров;

- 2) заезд автомобилей и иных моторных транспортных средств и их перемещение по территории заказника, включая легкие моторные средства типа квадроциклов и снегоходов – фактор беспокойства для животных, нарушение почвенно-растительного покрова;
- 3) возведение временных сооружений – нарушение почвенно-растительного покрова;
- 4) сбор дикорастущих растений.

Б. Потенциальные:

- 1) любое строительство, прокладка дорог и иных коммуникаций;
- 2) увеличение рекреационной нагрузки на экосистемы заказника;
- 3) добыча полезных ископаемых;
- 4) рубки леса.

Возрастание интенсивности существующих негативных антропогенных воздействий и реализация потенциальных, действуя в совокупности или по отдельности в различных сочетаниях, могут привести к негативным изменениям экосистем, к снижению устойчивости и деградации природных комплексов, вплоть до полной их утраты. Скорейшая реорганизация заказника с установлением новых экологически обоснованных границ и строгого режима его особой охраны, и согласование их в установленном порядке сможет гарантировать сохранность ценных природных комплексов территории.

4. Предложения по реализации эффективных методов охраны природы и поддержания экологического баланса (Проектные предложения по реорганизации заказника)

В рамках проведенного комплексного экологического обследования

выявлено большое количество природных объектов, имеющих особое значение для Московской области – редких и уязвимых, включая охраняемые, видов флоры и фауны, ценных экосистем. В условиях нарастающего процесса антропогенного преобразования окружающих экосистем реорганизация заказника должна обеспечить установление режима особой охраны с учетом особенностей современных антропогенных воздействий и современного законодательства, в границах, в пределах которых выявлены природные комплексы и объекты, имеющие особое природоохранное значение для Московской области.

Наименование

В ходе комплексного экологического обследования территории реорганизуемого заказника установлено, что указанное в Схеме ООПТ МО наименование ООПТ «государственный природный заказник «Еловые и смешанные леса Полевщинского лесничества» является устаревшим, ввиду того, что Полевщинское лесничество в настоящее время не существует. Предложено изменить наименование ООПТ на новое, отражающее его географическое положение – государственный природный заказник «Полевщинский лес».

Границы

В границы заказника предлагается включить следующие территории:

Заказник будет состоять из трех участков.

Участок №1 включает лесопокрываемые участки земель не прошедшие кадастровый учет между берегом Истринского водохранилища (на северо-западе) и автодорогой поселок Гидроузла им. Куйбышева – Новораково (на востоке и юге), а также между земельными участками деревни Новораково (на северо-востоке) и охранной зоной Истринского гидротехнического узла (на западе).

Участок №2 включает:

кварталы 3 (частично, только выдел 34), 10 (частично), 11, 12 (частично), 13-15, 20 (частично, участок квартала к северу от строящейся автодороги «Огниково-Новораково»), 29 (частично, участок квартала к северу от строящейся автодороги «Огниково-Новораково») Истринского лесотехнического участка Ново-Иерусалимского участкового лесничества Истринского лесничества (здесь и далее номера кварталов приводятся по материалам лесоустройства 1999 г.; названия лесничества и участкового лесничества приводятся в соответствии с приказом Федерального агентства лесного хозяйства № 1 от 12.01.2009 «Об определении количества лесничеств на территории Московской области и установлении их границ»).

Участок №3 включает:

кварталы 20 (частично, участок квартала к югу от строящейся автодороги «Огниково-Новораково»), 29 (частично, участок квартала к югу от строящейся автодороги «Огниково-Новораково»), 30, 35 (частично, участок квартала к югу от строящейся автодороги «Огниково-Новораково»), 36, 37, 38-40, 45 (частично, за исключением территории занятой сельским кладбищем деревни Максимовка), 46 Истринского лесотехнического участка Ново-Иерусалимского участкового лесничества Истринского лесничества (здесь и далее номера кварталов приводятся по материалам лесоустройства 1999 г.; названия лесничества и участкового лесничества приводятся в соответствии с приказом Федерального агентства лесного хозяйства № 1 от 12.01.2009 «Об определении количества лесничеств на территории Московской области и установлении их границ»);

иные лесопокрытые участки земель не прошедшие кадастровый учет, между кварталом 35 Истринского лесотехнического участка Ново-Иерусалимского участкового лесничества и автодорогой поселок Гидроузла им. Куйбышева – Новораково.

Перечень координат характерных (поворотных) точек границ заказника (географические координаты приведены в системе координат 1984 года (WGS-84) представлен ниже:

Условное обозначение точки	Координаты МСК-50		Координаты географические	
	X	Y	Северная широта	Восточная долгота
Участок № 1				
1	496198,83	1334608,6	55°59'47,11"	36°50'14,62"
2	496142,98	1334697,59	55°59'45,25"	36°50'19,69"
3	496109,76	1334658	55°59'44,2"	36°50'17,37"
4	496066,04	1334612,92	55°59'42,81"	36°50'14,72"
5	496027,7	1334576,06	55°59'41,6"	36°50'12,55"
6	495988,71	1334538,39	55°59'40,36"	36°50'10,33"
7	495968,12	1334523,82	55°59'39,7"	36°50'9,47"
8	495909,73	1334493,72	55°59'37,83"	36°50'7,67"
9	495829,32	1334490,47	55°59'35,24"	36°50'7,39"
10	495786,55	1334479,99	55°59'33,86"	36°50'6,74"
11	495762,69	1334468,38	55°59'33,1"	36°50'6,04"
12	495735,21	1334447,84	55°59'32,22"	36°50'4,83"
13	495722,54	1334425,9	55°59'31,83"	36°50'3,55"
14	495717,87	1334406,61	55°59'31,69"	36°50'2,43"
15	495708,07	1334352,65	55°59'31,41"	36°49'59,31"
16	495725,83	1334314,1	55°59'32"	36°49'57,1"
17	495813,83	1334321,02	55°59'34,84"	36°49'57,6"
18	495896,14	1334376,35	55°59'37,47"	36°50'0,88"
19	496080,42	1334588,15	55°59'43,29"	36°50'13,31"
20	496131,27	1334554,64	55°59'44,96"	36°50'11,43"
21	496155,09	1334582,42	55°59'45,71"	36°50'13,06"
Участок № 2				
22	499358,58	1336479,36	56°1'28,04"	36°52'6,18"
23	499318,91	1336838,56	56°1'26,53"	36°52'26,86"
24	499277,78	1337213,19	56°1'24,95"	36°52'48,44"

Условное обозначение точки	Координаты МСК-50		Координаты географические	
	X	Y	Северная широта	Восточная долгота
25	499345,39	1337218,43	56°1'27,13"	36°52'48,82"
26	499297,76	1337675,62	56°1'25,3"	36°53'15,15"
27	499228,06	1337665,99	56°1'23,05"	36°53'14,51"
28	499208,87	1337840,83	56°1'22,31"	36°53'24,58"
29	499158,64	1338410,94	56°1'20,32"	36°53'57,43"
30	499155,21	1338406,97	56°1'20,21"	36°53'57,19"
31	499124,17	1338418,36	56°1'19,2"	36°53'57,81"
32	499097,25	1338425,62	56°1'18,32"	36°53'58,2"
33	499097,69	1338427,12	56°1'18,33"	36°53'58,29"
34	499070,54	1338434,33	56°1'17,45"	36°53'58,67"
35	499070,42	1338433,87	56°1'17,45"	36°53'58,64"
36	499046,84	1338439,73	56°1'16,68"	36°53'58,95"
37	499044,21	1338440,62	56°1'16,6"	36°53'59"
38	499042,61	1338441,16	56°1'16,54"	36°53'59,03"
39	499042,77	1338441,7	56°1'16,55"	36°53'59,06"
40	498933,3	1338470,76	56°1'12,99"	36°54'0,61"
41	498932,82	1338468,98	56°1'12,98"	36°54'0,51"
42	498904,48	1338475,68	56°1'12,06"	36°54'0,86"
43	498877,16	1338483,69	56°1'11,17"	36°54'1,29"
44	498877,64	1338485,53	56°1'11,18"	36°54'1,4"
45	498686,86	1338536,17	56°1'4,98"	36°54'4,09"
46	498659,79	1338542,32	56°1'4,11"	36°54'4,42"
47	498660,06	1338543,29	56°1'4,11"	36°54'4,47"
48	498656,39	1338544,26	56°1'3,99"	36°54'4,53"
49	498656,22	1338543,66	56°1'3,99"	36°54'4,49"

Условное обозначение точки	Координаты МСК-50		Координаты географические	
	X	Y	Северная широта	Восточная долгота
50	498629,39	1338551,22	56°1'3,12"	36°54'4,89"
51	498575,22	1338566,16	56°1'1,35"	36°54'5,69"
52	498548,53	1338572,49	56°1'0,49"	36°54'6,03"
53	498521,43	1338580,24	56°0'59,61"	36°54'6,44"
54	498521,39	1338580,1	56°0'59,61"	36°54'6,43"
55	498494,62	1338587,21	56°0'58,73"	36°54'6,81"
56	498494,04	1338585,29	56°0'58,72"	36°54'6,7"
57	498467,46	1338592,77	56°0'57,85"	36°54'7,1"
58	498467,9	1338594,3	56°0'57,87"	36°54'7,19"
59	498181,44	1338670,34	56°0'48,56"	36°54'11,24"
60	498168,76	1338673,71	56°0'48,15"	36°54'11,42"
61	497920,93	1338739,31	56°0'40,09"	36°54'14,91"
62	497909,11	1338707,66	56°0'39,73"	36°54'13,07"
63	497903,42	1338708,91	56°0'39,55"	36°54'13,13"
64	497903,26	1338702,39	56°0'39,55"	36°54'12,75"
65	497897,63	1338685,72	56°0'39,37"	36°54'11,79"
66	497892,42	1338671,23	56°0'39,21"	36°54'10,94"
67	497885,31	1338660,36	56°0'38,99"	36°54'10,31"
68	497883,42	1338658,74	56°0'38,93"	36°54'10,21"
69	497878,25	1338660,09	56°0'38,76"	36°54'10,29"
70	497877,89	1338658,76	56°0'38,75"	36°54'10,21"
71	497798,35	1338680,2	56°0'36,17"	36°54'11,35"
72	497742,13	1338491,83	56°0'34,48"	36°54'0,42"
73	497646,34	1338503,44	56°0'31,37"	36°54'0,97"
74	497514,82	1338410,78	56°0'27,18"	36°53'55,47"

Условное обозначение точки	Координаты МСК-50		Координаты географические	
	X	Y	Северная широта	Восточная долгота
75	497463,18	1338398,18	56°0'25,52"	36°53'54,68"
76	497526,71	1337692,67	56°0'28,04"	36°53'14,06"
77	496535,92	1337615,6	55°59'56,07"	36°53'8,45"
78	496710,99	1336801,92	56°0'2,25"	36°52'21,72"
79	496718,39	1336759,22	56°0'2,52"	36°52'19,26"
80	496722,33	1336716,07	56°0'2,68"	36°52'16,78"
81	496722,79	1336672,74	56°0'2,72"	36°52'14,28"
82	496719,76	1336629,51	56°0'2,65"	36°52'11,78"
83	496713,25	1336586,67	56°0'2,47"	36°52'9,31"
84	496703,32	1336544,49	56°0'2,17"	36°52'6,86"
85	496690,03	1336503,24	56°0'1,77"	36°52'4,47"
86	496673,47	1336463,2	56°0'1,26"	36°52'2,14"
87	496651,1	1336414,77	56°0'0,57"	36°51'59,32"
88	496543,52	1336186,64	55°59'57,24"	36°51'46,04"
89	496456,22	1335990,03	55°59'54,55"	36°51'34,6"
90	496464,99	1335943,62	55°59'54,86"	36°51'31,93"
91	496496,6	1335930,89	55°59'55,89"	36°51'31,23"
92	496528,81	1335915,78	55°59'56,94"	36°51'30,39"
93	496559,13	1335897,16	55°59'57,93"	36°51'29,35"
94	496587,19	1335875,27	55°59'58,85"	36°51'28,13"
95	496612,62	1335850,38	55°59'59,69"	36°51'26,72"
96	496790,07	1335656,1	56°0'5,55"	36°51'15,71"
97	496878,28	1335703,03	56°0'8,37"	36°51'18,52"
98	496828,63	1335793,81	56°0'6,71"	36°51'23,7"
99	496809,95	1335839,73	56°0'6,08"	36°51'26,33"

Условное обозначение точки	Координаты МСК-50		Координаты географические	
	X	Y	Северная широта	Восточная долгота
100	497203,06	1336022,89	56°0'18,67"	36°51'37,35"
101	497308,94	1336077,37	56°0'22,05"	36°51'40,61"
102	497394,02	1336124,74	56°0'24,77"	36°51'43,44"
103	497402,63	1336123,74	56°0'25,05"	36°51'43,39"
104	497556,44	1335822,65	56°0'30,21"	36°51'26,2"
105	497564,81	1335799,34	56°0'30,5"	36°51'24,87"
106	497613,1	1335714,55	56°0'32,12"	36°51'20,03"
107	497667,99	1335636	56°0'33,94"	36°51'15,56"
108	497878,98	1335707,74	56°0'40,72"	36°51'19,94"
109	497903,57	1335658,57	56°0'41,54"	36°51'17,13"
110	497950,41	1335672,54	56°0'43,05"	36°51'17,99"
111	497966,03	1335742,82	56°0'43,51"	36°51'22,06"
112	498148,96	1335736,96	56°0'49,42"	36°51'21,94"
113	498300,33	1335739,11	56°0'54,31"	36°51'22,23"
114	498290,1	1335608,09	56°0'54,07"	36°51'14,66"
115	498461,33	1335552,96	56°0'59,64"	36°51'11,68"
116	498548,2	1335889,71	56°1'2,23"	36°51'31,21"
117	498749,18	1335827,24	56°1'8,77"	36°51'27,84"
118	498706,93	1335715,72	56°1'7,47"	36°51'21,35"
119	498976,63	1335739,65	56°1'16,18"	36°51'23,04"
120	499054,87	1335621,32	56°1'18,78"	36°51'16,3"
121	499064,12	1335587,56	56°1'19,1"	36°51'14,36"
122	498991,43	1335516,01	56°1'16,8"	36°51'10,15"
123	499045,72	1335523,42	56°1'18,54"	36°51'10,64"
124	499105,16	1335446,15	56°1'20,52"	36°51'6,25"

Условное обозначение точки	Координаты МСК-50		Координаты географические	
	X	Y	Северная широта	Восточная долгота
125	499209,95	1335488,86	56°1'23,88"	36°51'8,83"
126	499127,82	1335516,73	56°1'21,21"	36°51'10,35"
127	499067,36	1335592,58	56°1'19,2"	36°51'14,66"
128	498982,77	1336170,51	56°1'16,1"	36°51'47,92"
129	499037,18	1336404,4	56°1'17,7"	36°52'1,48"
Участок № 3				
130	496201,64	1334832,47	55°59'47,06"	36°50'27,54"
131	496209,02	1334870,56	55°59'47,27"	36°50'29,74"
132	496220,44	1334929,4	55°59'47,6"	36°50'33,15"
133	496260,23	1335134,58	55°59'48,76"	36°50'45,03"
134	496268,49	1335185,47	55°59'48,99"	36°50'47,97"
135	496273,57	1335236,21	55°59'49,12"	36°50'50,91"
136	496275,52	1335287,18	55°59'49,15"	36°50'53,85"
137	496274,33	1335338,72	55°59'49,08"	36°50'56,82"
138	496268,1	1335454,8	55°59'48,81"	36°51'3,51"
139	496267,77	1335508,8	55°59'48,76"	36°51'6,62"
140	496272,57	1335562,58	55°59'48,88"	36°51'9,73"
141	496282,45	1335615,66	55°59'49,17"	36°51'12,8"
142	496300,54	1335678,79	55°59'49,71"	36°51'16,46"
143	496320,07	1335734,09	55°59'50,31"	36°51'19,68"
144	496360,34	1335845,77	55°59'51,54"	36°51'26,16"
145	496406,82	1335964,61	55°59'52,97"	36°51'33,07"
146	496455,38	1336079,7	55°59'54,46"	36°51'39,77"
147	496487,96	1336152,49	55°59'55,47"	36°51'44"
148	496510,96	1336201,99	55°59'56,18"	36°51'46,88"
149	496618,48	1336429,99	55°59'59,51"	36°52'0,16"

Условное обозначение точки	Координаты МСК-50		Координаты географические	
	X	Y	Северная широта	Восточная долгота
150	496640,48	1336477,64	56°0'0,19"	36°52'2,93"
151	496656,21	1336515,67	56°0'0,67"	36°52'5,15"
152	496668,62	1336554,15	56°0'1,05"	36°52'7,38"
153	496677,88	1336593,5	56°0'1,32"	36°52'9,66"
154	496683,95	1336633,48	56°0'1,49"	36°52'11,97"
155	496686,81	1336674,24	56°0'1,56"	36°52'14,33"
156	496675,69	1336725,04	56°0'1,16"	36°52'17,25"
157	496674,25	1336741	56°0'1,11"	36°52'18,16"
158	496678,91	1336776,23	56°0'1,23"	36°52'20,2"
159	496675,64	1336795,05	56°0'1,12"	36°52'21,28"
160	496499,7	1337612,78	55°59'54,9"	36°53'8,25"
161	496330,2	1337599,6	55°59'49,43"	36°53'7,29"
162	496381,81	1337493,48	55°59'51,17"	36°53'1,23"
163	496390,33	1337476,32	55°59'51,45"	36°53'0,25"
164	496441,62	1337395,76	55°59'53,16"	36°52'55,66"
165	496434,42	1337386,18	55°59'52,93"	36°52'55,1"
166	496442,02	1337374,23	55°59'53,19"	36°52'54,42"
167	496343,81	1337267	55°59'50,08"	36°52'48,12"
168	496369,19	1337300,28	55°59'50,88"	36°52'50,07"
169	496348,57	1337273,25	55°59'50,23"	36°52'48,49"
170	496343,78	1337266,97	55°59'50,08"	36°52'48,12"
171	496327,85	1337246,07	55°59'49,58"	36°52'46,89"
172	496327,33	1337241,98	55°59'49,57"	36°52'46,66"
173	496399,17	1337120,6	55°59'51,97"	36°52'39,74"
174	496313,55	1337021,38	55°59'49,26"	36°52'33,92"

Условное обозначение точки	Координаты МСК-50		Координаты географические	
	X	Y	Северная широта	Восточная долгота
175	496220,3	1337029,91	55°59'46,24"	36°52'34,3"
176	496208	1337047,22	55°59'45,84"	36°52'35,28"
177	496197,02	1337070,64	55°59'45,47"	36°52'36,62"
178	496113,3	1337215,18	55°59'42,67"	36°52'44,86"
179	496037,82	1337233,56	55°59'40,21"	36°52'45,83"
180	495896,65	1337202,69	55°59'35,67"	36°52'43,89"
181	495853,65	1337293,73	55°59'34,22"	36°52'49,09"
182	495780,05	1337424,65	55°59'31,76"	36°52'56,55"
183	495726,42	1337544,34	55°59'29,95"	36°53'3,39"
184	495619,75	1337816,78	55°59'26,32"	36°53'18,98"
185	495394,5	1337792,44	55°59'19,05"	36°53'17,31"
186	495361,72	1337535,37	55°59'18,16"	36°53'2,45"
187	495068,56	1337575,25	55°59'8,66"	36°53'4,41"
188	495090,51	1337726,34	55°59'9,27"	36°53'13,15"
189	494758,97	1337844,36	55°58'58,48"	36°53'19,56"
190	494628,33	1337426,96	55°58'54,53"	36°52'55,34"
191	494618,01	1337382,29	55°58'54,22"	36°52'52,76"
192	494783,85	1337261,28	55°58'59,66"	36°52'45,97"
193	494868,23	1337206,06	55°59'2,43"	36°52'42,88"
194	494880,7	1337184,6	55°59'2,85"	36°52'41,66"
195	494920,15	1337187,68	55°59'4,12"	36°52'41,89"
196	495017,54	1337183,36	55°59'7,27"	36°52'41,75"
197	495027,59	1337176,74	55°59'7,6"	36°52'41,38"
198	494959,07	1336899,1	55°59'5,56"	36°52'25,29"
199	494686,75	1337094,79	55°58'56,63"	36°52'36,26"

Условное обозначение точки	Координаты МСК-50		Координаты географические	
	X	Y	Северная широта	Восточная долгота
200	494473,41	1337213,62	55°58'49,66"	36°52'42,86"
201	494534,51	1337279,81	55°58'51,59"	36°52'46,75"
202	494214,95	1337378,04	55°58'41,2"	36°52'52,04"
203	494181,05	1337287,27	55°58'40,16"	36°52'46,77"
204	494022,64	1337332,85	55°58'35,01"	36°52'49,21"
205	493963,53	1337352,75	55°58'33,09"	36°52'50,29"
206	493965,17	1337454,18	55°58'33,07"	36°52'56,14"
207	493923,68	1337556,34	55°58'31,67"	36°53'1,98"
208	493839,98	1337746,28	55°58'28,84"	36°53'12,83"
209	493816,74	1337732,12	55°58'28,1"	36°53'11,99"
210	493779,76	1337705,77	55°58'26,92"	36°53'10,42"
211	493648,56	1337578,5	55°58'22,76"	36°53'2,94"
212	493477,84	1337449,12	55°58'17,33"	36°52'55,28"
213	493306,7	1337313,46	55°58'11,88"	36°52'47,26"
214	493307,04	1337298,03	55°58'11,91"	36°52'46,37"
215	493224,46	1337207,2	55°58'9,3"	36°52'41,04"
216	493134,78	1336982,67	55°58'6,54"	36°52'27,99"
217	493019,48	1336783,11	55°58'2,95"	36°52'16,36"
218	492890,15	1336519,27	55°57'58,94"	36°52'1,01"
219	492827,78	1336391,59	55°57'57"	36°51'53,58"
220	492757,48	1336305,44	55°57'54,78"	36°51'48,53"
221	492723,94	1336203,68	55°57'53,77"	36°51'42,62"
222	492778,72	1336204,4	55°57'55,54"	36°51'42,73"
223	492772,85	1336166,1	55°57'55,37"	36°51'40,51"
224	492743,09	1336127,68	55°57'54,44"	36°51'38,27"

Условное обозначение точки	Координаты МСК-50		Координаты географические	
	X	Y	Северная широта	Восточная долгота
225	492848,96	1336055,85	55°57'57,9"	36°51'34,25"
226	492849,94	1336022,79	55°57'57,96"	36°51'32,35"
227	492872,49	1336008,34	55°57'58,69"	36°51'31,54"
228	492875,26	1335991,84	55°57'58,8"	36°51'30,59"
229	492919	1335966,14	55°58'0,22"	36°51'29,16"
230	492919,42	1335920,19	55°58'0,27"	36°51'26,51"
231	492940,95	1335911,62	55°58'0,97"	36°51'26,04"
232	492941,15	1335877,12	55°58'1"	36°51'24,06"
233	492941,58	1335839,65	55°58'1,03"	36°51'21,9"
234	492969,82	1335829,53	55°58'1,96"	36°51'21,34"
235	492955,12	1335779,4	55°58'1,51"	36°51'18,44"
236	492942,57	1335737,55	55°58'1,14"	36°51'16,01"
237	492909,21	1335708,13	55°58'0,07"	36°51'14,28"
238	492879,64	1335650,58	55°57'59,16"	36°51'10,93"
239	492872,88	1335626,79	55°57'58,95"	36°51'9,55"
240	492858,42	1335616,12	55°57'58,49"	36°51'8,92"
241	492813,52	1335627,13	55°57'57,03"	36°51'9,5"
242	492757,6	1335640,82	55°57'55,22"	36°51'10,22"
243	492680,64	1335556,08	55°57'52,78"	36°51'5,25"
244	492673,07	1335536,22	55°57'52,55"	36°51'4,1"
245	492660,54	1335518,33	55°57'52,16"	36°51'3,06"
246	492636,44	1335513,36	55°57'51,38"	36°51'2,74"
247	492624,28	1335515,44	55°57'50,99"	36°51'2,85"
248	492612,19	1335521,29	55°57'50,59"	36°51'3,17"
249	492646,43	1335582,22	55°57'51,66"	36°51'6,72"

Условное обозначение точки	Координаты МСК-50		Координаты географические	
	X	Y	Северная широта	Восточная долгота
250	492633,08	1335599,07	55°57'51,22"	36°51'7,68"
251	492613,22	1335615,85	55°57'50,57"	36°51'8,62"
252	492581,4	1335629,21	55°57'49,53"	36°51'9,36"
253	492539,15	1335624,61	55°57'48,16"	36°51'9,04"
254	492545,36	1335549,92	55°57'48,41"	36°51'4,74"
255	492587,56	1335510,44	55°57'49,8"	36°51'2,52"
256	492632,09	1335488,78	55°57'51,26"	36°51'1,32"
257	492660,42	1335478,42	55°57'52,18"	36°51'0,76"
258	492682,43	1335417,93	55°57'52,93"	36°50'57,3"
259	492708,23	1335354,36	55°57'53,81"	36°50'53,66"
260	492713,4	1335295,84	55°57'54,01"	36°50'50,29"
261	492648,11	1335201,93	55°57'51,96"	36°50'44,81"
262	492709,14	1335119,89	55°57'53,98"	36°50'40,15"
263	492721,99	1335119,34	55°57'54,4"	36°50'40,13"
264	492745,25	1335094,35	55°57'55,17"	36°50'38,72"
265	492732,39	1335088,63	55°57'54,75"	36°50'38,37"
266	492754,77	1335058,54	55°57'55,5"	36°50'36,66"
267	492568,89	1334835,89	55°57'49,63"	36°50'23,62"
268	492728,39	1334688,18	55°57'54,88"	36°50'15,29"
269	492965,86	1334585,94	55°58'2,62"	36°50'9,66"
270	492999,64	1334674,25	55°58'3,66"	36°50'14,79"
271	492997,31	1334674,73	55°58'3,58"	36°50'14,82"
272	493009,28	1334718,08	55°58'3,94"	36°50'17,33"
273	493015,8	1334716,64	55°58'4,15"	36°50'17,26"
274	493029,01	1334754,31	55°58'4,56"	36°50'19,44"

Условное обозначение точки	Координаты МСК-50		Координаты географические	
	X	Y	Северная широта	Восточная долгота
275	493035,65	1334767,12	55°58'4,76"	36°50'20,19"
276	493057,74	1334821,64	55°58'5,44"	36°50'23,36"
277	493119,55	1334974,2	55°58'7,34"	36°50'32,22"
278	493253,69	1334946,94	55°58'11,69"	36°50'30,8"
279	493443,34	1334908,13	55°58'17,85"	36°50'28,78"
280	493470,16	1334927,16	55°58'18,7"	36°50'29,9"
281	493609,24	1334927,38	55°58'23,2"	36°50'30,07"
282	493679,78	1334936,22	55°58'25,47"	36°50'30,66"
283	493806,16	1334898,18	55°58'29,58"	36°50'28,61"
284	493801,64	1334882,56	55°58'29,45"	36°50'27,71"
285	493886,62	1334878,94	55°58'32,2"	36°50'27,6"
286	493924,42	1334986,25	55°58'33,35"	36°50'33,82"
287	493965,71	1335068,47	55°58'34,63"	36°50'38,61"
288	493959,54	1335096,41	55°58'34,41"	36°50'40,21"
289	493980,37	1335266,14	55°58'34,98"	36°50'50,02"
290	493952,05	1335296,28	55°58'34,05"	36°50'51,73"
291	493945,1	1335304,64	55°58'33,82"	36°50'52,2"
292	493966,98	1335324,66	55°58'34,51"	36°50'53,38"
293	493982,57	1335317,7	55°58'35,02"	36°50'53"
294	493988,57	1335304,25	55°58'35,22"	36°50'52,23"
295	494009,43	1335316,1	55°58'35,89"	36°50'52,94"
296	494028,84	1335309,93	55°58'36,52"	36°50'52,6"
297	494067,34	1335326,14	55°58'37,75"	36°50'53,58"
298	494124,01	1335357,85	55°58'39,57"	36°50'55,47"
299	494157,81	1335369,18	55°58'40,65"	36°50'56,17"

Условное обозначение точки	Координаты МСК-50		Координаты географические	
	X	Y	Северная широта	Восточная долгота
300	494153,52	1335374,98	55°58'40,51"	36°50'56,49"
301	494158,93	1335393,33	55°58'40,67"	36°50'57,56"
302	494154,38	1335419,81	55°58'40,51"	36°50'59,08"
303	494155	1335441,95	55°58'40,51"	36°51'0,36"
304	494223,34	1335493,19	55°58'42,69"	36°51'3,39"
305	494277,62	1335451,28	55°58'44,47"	36°51'1,03"
306	494318,85	1335413,45	55°58'45,83"	36°50'58,9"
307	494254,57	1335276,5	55°58'43,84"	36°50'50,93"
308	494274,43	1335269,46	55°58'44,48"	36°50'50,55"
309	494262,59	1335234,75	55°58'44,12"	36°50'48,53"
310	494241,58	1335242,64	55°58'43,44"	36°50'48,97"
311	494199,35	1335174,87	55°58'42,12"	36°50'45,01"
312	494215,63	1335168,2	55°58'42,65"	36°50'44,64"
313	494279,91	1335142,47	55°58'44,74"	36°50'43,23"
314	494333,48	1335121,03	55°58'46,49"	36°50'42,06"
315	494805,23	1334958,9	55°59'1,84"	36°50'33,24"
316	494817,54	1334730,17	55°59'2,38"	36°50'20,07"
317	494959,44	1334699,04	55°59'6,99"	36°50'18,44"
318	494980,51	1334696	55°59'7,67"	36°50'18,29"
319	495059,37	1334820,4	55°59'10,14"	36°50'25,55"
320	495112,83	1334814,28	55°59'11,87"	36°50'25,26"
321	495161,88	1334582,1	55°59'13,61"	36°50'11,92"
322	495189,57	1334597,46	55°59'14,49"	36°50'12,84"
323	495193,81	1334586,45	55°59'14,64"	36°50'12,21"
324	495185,44	1334477,42	55°59'14,43"	36°50'5,91"

Условное обозначение точки	Координаты МСК-50		Координаты географические	
	X	Y	Северная широта	Восточная долгота
325	495241,1	1334436,13	55°59'16,26"	36°50'3,6"
326	495342,43	1334479,75	55°59'19,51"	36°50'6,22"
327	495347,44	1334479,69	55°59'19,67"	36°50'6,23"
328	495367,73	1334462,61	55°59'20,34"	36°50'5,27"
329	495388,21	1334455,62	55°59'21"	36°50'4,88"
330	495391,88	1334452,62	55°59'21,12"	36°50'4,71"
331	495403,75	1334428,47	55°59'21,52"	36°50'3,34"
332	495410,23	1334419,94	55°59'21,74"	36°50'2,85"
333	495420,61	1334416,16	55°59'22,07"	36°50'2,64"
334	495436,38	1334413,45	55°59'22,59"	36°50'2,51"
335	495472,68	1334422,03	55°59'23,76"	36°50'3,04"
336	495484,5	1334411,81	55°59'24,14"	36°50'2,47"
337	495487,3	1334379,67	55°59'24,25"	36°50'0,62"
338	495499,7	1334369,35	55°59'24,66"	36°50'0,03"
339	495504,49	1334366,91	55°59'24,82"	36°49'59,9"
340	495514,53	1334362,91	55°59'25,14"	36°49'59,68"
341	495524,77	1334360,27	55°59'25,48"	36°49'59,54"
342	495555,51	1334354,23	55°59'26,47"	36°49'59,22"
343	495558,21	1334350,46	55°59'26,56"	36°49'59,01"
344	495587,09	1334339,2	55°59'27,5"	36°49'58,39"
345	495602,38	1334341,18	55°59'28"	36°49'58,53"
346	495650,3	1334338,08	55°59'29,55"	36°49'58,4"
347	495648,28	1334322,76	55°59'29,49"	36°49'57,51"
348	495682,55	1334316,66	55°59'30,6"	36°49'57,2"
349	495680,72	1334298,85	55°59'30,56"	36°49'56,17"

Условное обозначение точки	Координаты МСК-50		Координаты географические	
	X	Y	Северная широта	Восточная долгота
350	495708,69	1334293,08	55°59'31,46"	36°49'55,87"
351	495718,85	1334296,33	55°59'31,79"	36°49'56,07"
352	495697,24	1334344,96	55°59'31,06"	36°49'58,85"
353	495708,13	1334429,39	55°59'31,36"	36°50'3,73"
354	495722,2	1334457,33	55°59'31,8"	36°50'5,36"
355	495764,88	1334486,19	55°59'33,16"	36°50'7,07"
356	495813,99	1334503,12	55°59'34,74"	36°50'8,1"
357	495864,46	1334507,97	55°59'36,36"	36°50'8,44"
358	495901,93	1334505,48	55°59'37,58"	36°50'8,34"
359	495959,2	1334533,18	55°59'39,41"	36°50'10"
360	495984,54	1334552,4	55°59'40,22"	36°50'11,14"
361	496082,84	1334648,59	55°59'43,33"	36°50'16,8"
362	496135,3	1334705,03	55°59'44,99"	36°50'20,11"
363	496145,38	1334747,27	55°59'45,29"	36°50'22,56"
364	496148,95	1334751,94	55°59'45,41"	36°50'22,83"
365	496135,86	1334761,46	55°59'44,97"	36°50'23,37"
366	496138,59	1334773,02	55°59'45,06"	36°50'24,04"
367	496184,04	1334804,51	55°59'46,5"	36°50'25,9"

Графическое описание предлагаемых границ заказника представлено в приложении к настоящим Материалам.

Площадь и земельные отношения

Государственный природный заказник «Еловые и смешанные леса Полевщинского лесничества», объявленный Решением Исполнительного комитета Московского областного совета народных депутатов от 13.12.1990 №

901/35 «Об организации государственных памятников природы и заказников в Московской области», был реорганизован Постановлением Правительства МО от 5.08.2013. № 587/33 без изъятия земель. Настоящим проектом предлагается провести реорганизацию также без такового изъятия.

Общая площадь реорганизуемого заказника после включения в его состав предлагаемых территорий составит – 1584,34 га. Участок № 1 – 4,73 га, Участок № 2 – 638,4 га, Участок № 3 – 941,21 га.

Таблица 1.

Данные по категориям земель, формам собственности, землепользователям, землевладельцам и арендаторам земельных участков территории проектируемого заказника			
Категория	Вид права (форма собственности)	Сведения о правах (собственник, правообладатель)	Площадь, га
Земли, прошедшие государственный кадастровый учет			
Земли лесного фонда	Федеральная собственность	Российская Федерация (земельные участки с кадастровыми номерами: 50:08:0000000:362 (частично); 50:08:0040228:61; 50:08:0040228:62;	1560,25
Земли, не прошедшие государственный кадастровый учет			
Земли, категория которых не установлена	Права на землю не зарегистрированы		24,09

Схема предлагаемых границ заказника с данными по категориям земель, формам собственности, землепользователям, землевладельцам и арендаторам земельных участков приводится в графической части настоящих Материалов.

Режим особой охраны

Предлагаемый режим особой охраны направлен на предотвращение нарушений природоохранного законодательства в настоящем и будущем,

максимальное снижение уровня антропогенных нагрузок, сохранение ценных природных комплексов, ценных объектов неживой природы, лесных, луговых и водно-болотных экосистем, служащих местом обитания и произрастания редких и охраняемых видов животных, растений и лишайников, в том числе занесенных в Красную книгу Красную книгу Московской области. Режим охраны должен минимизировать возможность уничтожения или нарушения природных комплексов; способствовать сохранению биоразнообразия и биопродуктивности; обеспечивать сохранность популяций фоновых видов животных и типичных фитоценозов, обеспечивать сохранность важного ядра биологического разнообразия и природной территории.

Для сохранения природных комплексов в границах реорганизуемого заказника предлагается следующий режим особой охраны.

Предлагаемый режим особой охраны заказника:

1. Допустимые виды деятельности:

- а) охрана, защита и воспроизводство лесов в соответствии с их целевым назначением (защитные леса) и категориями защитных лесов;
- б) выборочные санитарные рубки, а также рубки ухода в лесных культурах;
- в) уборка аварийных деревьев в полосе 50 метров вдоль дорог и просек;
- г) расчистка, разрубка квартальных, граничных просек;
- д) проведение противопожарных мероприятий;
- е) проведение научных исследований, соответствующих задачам заказника;
- ж) пешие, лыжные, велосипедные и конные прогулки отдыхающих;
- з) создание элементов экологической инфраструктуры, в том числе:

вынесение на местность границ заказника путем установки информационных аншлагов;

установка непреодолимых препятствий и шлагбаумов на въездах на территорию заказника;

создание экологических троп, по согласованию с центральным исполнительным органом государственной власти Московской области, осуществляющим деятельность в сфере организации, охраны и использования особо охраняемых природных территорий областного значения (далее – уполномоченный орган);

и) сбор грибов, ягод, орехов;

к) любительская фото-, видео- и киносъемка;

л) эксплуатация, ремонт, регламентное обслуживание и реконструкция существующих инженерных объектов и коммуникаций.

2. Запрещенные виды деятельности:

а) любое строительство, прокладка дорог и новых коммуникаций, кроме временных дорог лесохозяйственного назначения вне мест произрастания охраняемых в заказнике видов растений, а также кроме видов деятельности согласно пункту л) раздела 1 настоящего режима особой охраны;

б) любые рубки, кроме разрешенных разделом 1 настоящего режима особой охраны;

в) любые рубки и вывоз древесины в период с 1 марта по 30 ноября;

г) любые рубки деревьев, на которых имеются гнезда хищных птиц и гнездовые дупла;

д) интродукция чужеродных видов растений и животных;

- е) деятельность, вызывающая изменение естественного гидрологического режима, включая:
- спрямление и перенаправление русел рек и ручьев, их перегораживание и канализование;
- засыпку болот, родников, ключей, сочений;
- осушительную мелиорацию.
- ж) организация туристских станций, бивуаков, палаточных лагерей, туристских троп и трасс, кроме организации экологических троп, по согласованию с уполномоченным органом;
- з) поджигание растительности, устройство палов;
- и) осуществление благоустройства (размещение дорожно-тропиночной сети, скамей, навесов от дождя и др.); за исключением создания экологических троп по согласованию с уполномоченным органом;
- к) возведение физкультурно-оздоровительных, спортивных и спортивно-технических, рекреационных и иных сооружений, в том числе временного характера;
- л) проведение культурно-массовых мероприятий, спортивных соревнований, физкультурно-спортивных фестивалей и тренировочных сборов;
- м) разведение костров;
- н) прослушивание аудиоустройств без наушников;
- о) разведка и добыча полезных ископаемых, за исключением научно-исследовательских работ по геологическому изучению недр для государственных нужд и государственному мониторингу состояния недр;
- п) взрывные работы;
- р) использование пиротехнических средств;

- с) заезд на территорию заказника и перемещение по ней с использованием моторных транспортных средств вне дорог с твердым покрытием (кроме транспорта и спецтранспорта для осуществления лесохозяйственной, охотхозяйственной и природоохранной деятельности, поддержания правопорядка, пожаротушения, предотвращения и ликвидации чрезвычайных ситуаций и спасения жизни людей, регламентного обслуживания существующих инженерных объектов и коммуникаций);
- т) сбор дикорастущих растений и лишайников и их частей, являющихся объектами особой охраны заказника, их пересаживание;
- у) изъятие из природы животных, являющихся объектами особой охраны заказника;
- ф) виды деятельности, которые могут привести к загрязнению территории и акватории, в том числе:
- проведение авиационно-химических работ;
 - применение химических средств борьбы с вредителями, болезнями растений, сорняками и малоценными породами деревьев и кустарников, за исключением феромонных ловушек;
 - складирование ядохимикатов, минеральных удобрений, горюче-смазочных материалов;
 - сброс отходов производства и потребления на территорию и акваторию, замусоривание, устройство навалов мусора;
- х) свободный выпас и выгул домашних животных в лесу;
- ц) любая иная деятельность, противоречащая целям создания заказника или причиняющая вред природным комплексам и их компонентам.

Мероприятия, необходимые для обеспечения функционирования заказника

Предлагаются следующие мероприятия:

- а) оповещение всех заинтересованных лиц о режиме и границах заказника;
- б) обозначение на местности границ заказника путем установки информационных щитов (аншлагов), по согласованию с уполномоченным органом;
- в) сбор и вывоз отходов производства и потребления с территории;
- г) контроль соблюдения режима охраны заказника.





Схема изменения границ государственного природного заказника областного значения «Еловые и смешанные леса Полевщинского лесничества» в процессе реорганизации

городской округ Истра

СНТ «Березки-1»
СНТ «Нитемаш-2»
СНТ «Нитемаш»
СНТ «Рассвет»
СНТ «Истра»
СНТ «Маяк»
Огниково
Огниково
СНТ «Меркурий»
СНТ «Строитель-1»
СНТ «Курасово»
ДНТ «Колоколенка»
Духанино
НП «Омега»
СНТ «Никольское»

Истринское водхр.

Ламишино
Новораково
Гидроузла им. Куйбышева
Гидроузла им. Куйбышева
Бужарово
ДП «Лесная пристань-2»
Михайловка
Бабкино
Полевщина
Максимовка

1
2
3

35 36 37 38 39 40 41 45 46 47 48 49 50 51 52 53 54 55 56 57 58 59 60 61 62 63 64 65 66 67 68 69 70 71 72 73 74 75 76 77 78 79 80 81 82 83 84 85 86 87 88 89 90 91 92 93 94 95 96 97 98 99 100

Граница по Постановлению от 05.08.2013 № 587/33

Новые территории, которым предлагается придать статус ООПТ в 2018 г.

 Новые территории, которым предлагается придать статус ООПТ в 2018 г.

**Схема территории реорганизуемого государственного природного заказника областного значения
«Еловые и смешанные леса Полевщинского лесничества»**

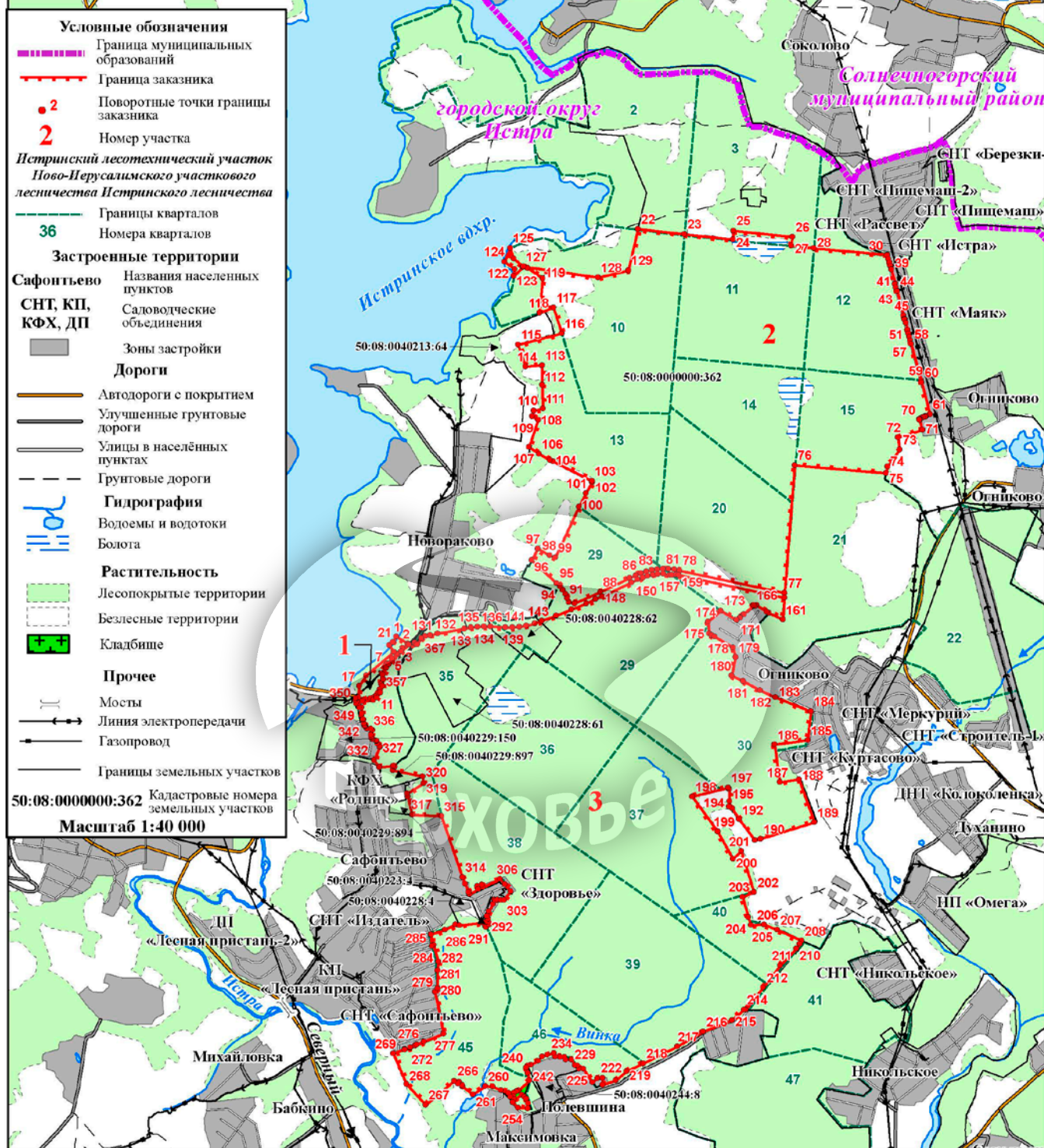
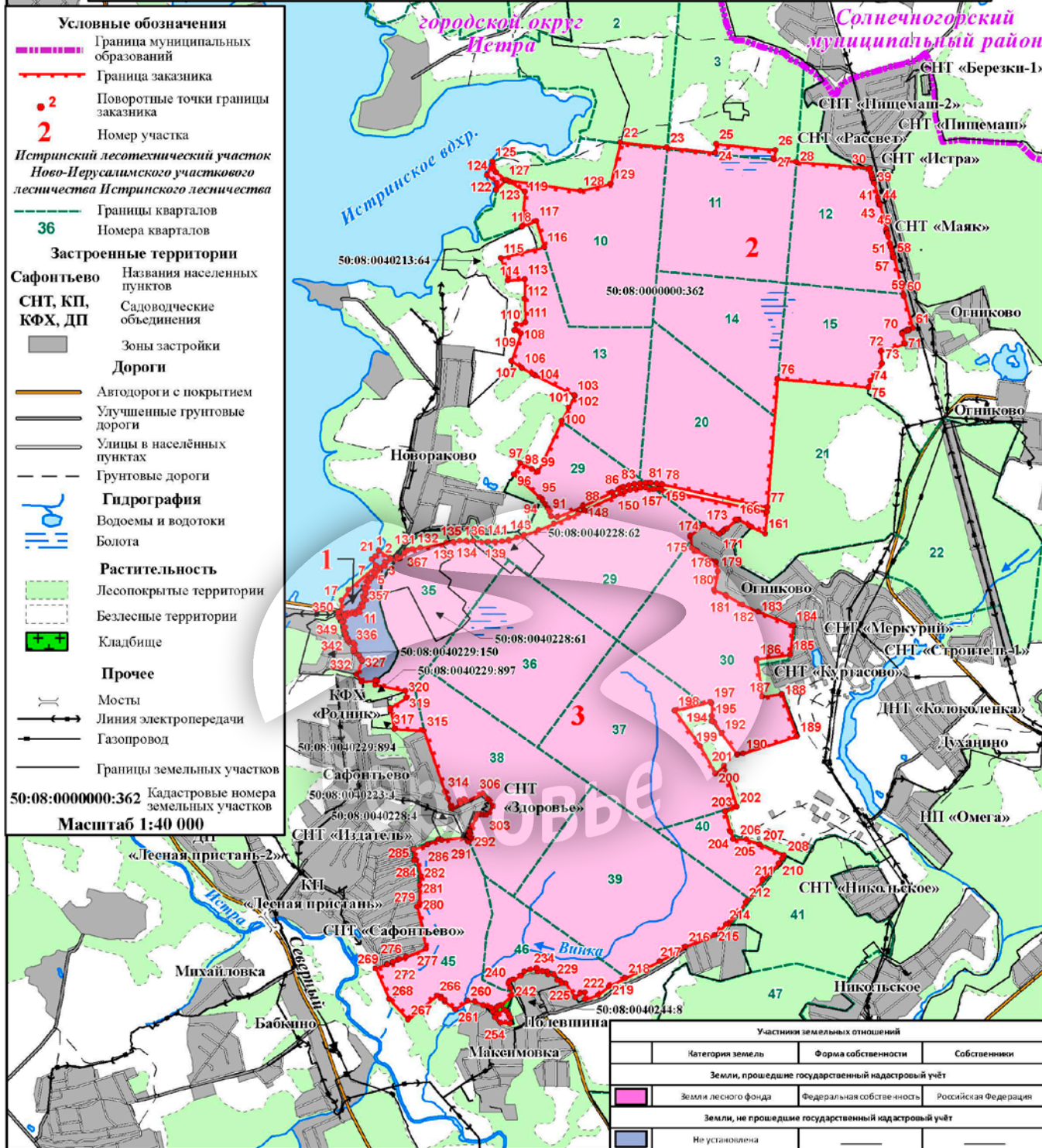


Схема территории реорганизуемого государственного природного заказника областного значения «Еловые и смешанные леса Полевщинского лесничества»

(с данными по категориям земель, формам собственности, землепользователям, землевладельцам и арендаторам земельных участков)





Некоммерческая организация Природоохранный фонд «Верховье»

143026, Московская область, Одинцовский район, р.п. Новоивановское, ул. Агрохимиков, д. 6
Тел.: (+7 495) 424 6547, тел./факс: (+7 495) 424 6546, E-mail: info@verhovye.ru, http://verhovye.ru
ОГРН 1022003470898, ИНН 5028017684, КПП 503201001

МАТЕРИАЛЫ

**по оценке воздействия намечаемой деятельности по реорганизации
государственного природного заказника областного значения
«Еловые и смешанные леса Полевщинского лесничества»**

на окружающую среду

(предварительный вариант)

Верховье

Президент

_____ 2018 г. _____ В.А. Русанов

М.П.

Ответственный исполнитель

_____ П.В. Воеводин

Московская область, Одинцовский район, р.п. Новоивановское 2018 г.

СОДЕРЖАНИЕ

Общие сведения	3
Общая характеристика объекта	4
Общие сведения о намечаемой деятельности.....	7
Современное состояние территории	13
Определение возможных альтернатив осуществления намечаемой деятельности.....	17
Анализ воздействия намечаемой деятельности на окружающую среду	24
Меры по предотвращению и/или снижению возможного негативного воздействия намечаемой хозяйственной и иной деятельности	26
Предложения по программе экологического мониторинга и контроля намечаемой деятельности по реорганизации заказника.....	27
Общественные обсуждения, проводимые при подготовке материалов по оценке воздействия на окружающую среду намечаемой деятельности.....	28
Резюме	29
Приложение 1. Техническое задание на проведение оценки воздействия на окружающую среду	30
Приложение 2. Схема территории реорганизуемого государственного природного заказника «Еловые и смешанные леса Полевщинского лесничества»	37

Общие сведения

В рамках работ по реорганизации особо охраняемой природной территории областного значения государственного природного заказника «Еловые и смешанные леса Полевщинского лесничества» предусматривается выполнение процедуры оценки воздействия на окружающую среду (ОВОС).

ЗАКАЗЧИК: Министерство экологии и природопользования Московской области (Минэкологии Московской области). Юридический/почтовый адрес: 143407, Московская область, г. Красногорск, бульвар Строителей, дом 1.

ИСПОЛНИТЕЛЬ: Некоммерческая организация Природоохранный фонд «Верховье» (ПФ «Верховье»). Юридический адрес/почтовый адрес: 143026, Московская область, Одинцовский район, ул. Агрохимиков, д. 6.

Ответственное лицо – П.В. Воеводин, e-mail: pv_voevodin@verhovye.ru; info@verhovye.ru, т. (495) 424-65-46

СРОКИ ПРОВЕДЕНИЯ ОВОС: с 20 марта 2018 г. по 15 ноября 2018 г. Процедура ОВОС осуществляется параллельно с разработкой материалов комплексного экологического обследования.

ХАРАКТЕРИСТИКА ТИПА ОБОСНОВЫВАЮЩЕЙ ДОКУМЕНТАЦИИ: материалы комплексного экологического обследования особо охраняемой природной территории областного значения государственного природного заказника «Еловые и смешанные леса Полевщинского лесничества», реорганизацию которого предполагается осуществить.

Общая характеристика объекта

Государственный природный заказник областного значения «Еловые и смешанные леса Полевщинского лесничества» (далее – заказник) предложен к реорганизации с целью обеспечения сохранности ценных природных комплексов и объектов, имеющих особое природоохранное значение для Московской области.

Территория реорганизуемого государственного природного заказника, располагающаяся в пределах Смоленско-Московской моренной возвышенности, сформировалась на пониженных участках коренного рельефа в зоне распространения морено-водноледниковых равнин, где московская морена частично размыта и погребена под водноледниковыми отложениями. Среди дочетвертичных отложений здесь практически повсеместно развиты юрские глины, сохранились песчаные и песчано-глинистые меловые породы, а также верхнемеловые опоки и трепелы. Абсолютные высоты в границах реорганизуемого заказника изменяются от 170 до 205 м над у.м.

Незначительный по площади Участок № 1 реорганизуемого заказника практически полностью располагается на поверхности склона, примыкающего к Истринскому водохранилищу. Крутизна склона достигает 20-27°.

Участки №№ 2 и 3 реорганизуемого заказника включают пологонаклонные поверхности междуречной моренно-водноледниковой равнины, местами осложненные западинами, эрозионными ложбинами и древними ложбинами стока. Междуречная равнина сложена покровными суглинками, которые в нижних частях склонов переходят в водноледниковые и подстилаются мореной.

Территория Участка № 3 прорезается долиной ручья Винка и ее отрогами. В пределах долины выделяется две надпойменные террасы. На склонах долины ручья действуют оползневые процессы, встречаются следы пластичного перемещения материала. В нижних частях склонов имеются выходы грунтовых вод, сочения.

В границах заказника развита эрозионная овражно-балочная сеть. Овражные системы, как правило, разветвленные, с отвершками. В центральных частях эрозионных форм их ширина составляет 40-45 м. Крутизна бортов эрозионных форм – 40-45°, глубина вреза – 7-9 м. Борта оврагов осложнены псевдотеррасами и оползневыми телами. На террасах отмечаются висячие болота.

Основным гидрологическим объектом реорганизуемого заказника является ручей Винка (Участок № 3). Также в границах территории (Участки №№ 2 и 3) сформировался ряд более мелких водотоков постоянного и временного характера, встречаются болота переходного и верхового типа. На Участке №1 реорганизуемого

заказника гидрологические объекты, за исключением подсклоновых сочений, отсутствуют. Территория Участка № 3 относится к водосбору бассейна ручья Винка, Участка № 2 – к водосбору ручья Каменка, протекающего за пределами территории (левые притоки р. Истры).

Почвенный покров междуречных равнин на всех участках реорганизуемого заказника представлен преимущественно дерново-подзолистыми почвами на суглинистых отложениях, а также дерново-подзолисто-глеевыми почвами (по понижениям). По днищам эрозионных форм на Участках №№ 2 и 3 в местах сочений встречаются гумусово-глеевые и перегнойно-глеевые почвы. На верховых болотах образовались торфяные олиготрофные почвы, на переходных болотах – торфяные олиготрофные и торфяные эутрофные почвы.

Растительность. На территории заказника широко распространены старовозрастные еловые субнеморальные и широколиственно-еловые леса и их производные. По склонам оврагов и высоким берегам Истринского водохранилища развиты смешанные широколиственно-еловые леса с липой, кленом, дубом и елью лещиновые кислично-папоротниково-широколистничные. Встречаются небольшие участки еловых и елово-сосновых лесов таежного типа, заболоченные еловые и березово-еловые сфагново-долгомошные и сфагновые леса. В лесные массивы вкраплены переходные и верховые болота. Встречаются также лесокультуры и зарастающие мелколесьем вырубки и поврежденные короедом-типографом участки леса. В долинах рек и ручьев и распространены влажнотравные черемухово-сероольховые и черноольховые крапивно-влажнотравные сообщества.

Животный мир заказника является типичным для природных сообществ еловых и смешанных лесов запада Московской области. На территории заказника обитают 68 видов позвоночных животных, относящихся к 17 отрядам пяти классов, в том числе один вид рыб, четыре вида амфибий, один вид рептилий, 48 видов птиц и 14 видов млекопитающих.

Животный мир всех трех участков заказника, разделенных лишь узкими полосами существующей и строящейся местных автодорог, является единым и экологически связанным. Ихтиофауна заказника полностью связана в своем распространении с протекающей по территории Участка №3 заказника малой рекой Винкой и представлена единственным видом рыб – обыкновенным гольяном.

Основу фаунистического комплекса наземных позвоночных животных составляют виды, характерные для хвойных и смешанных лесов Нечерноземного центра России. Доминируют виды, экологически связанные с древесно-кустарниковой

растительностью. В границах заказника выделяются четыре основных ассоциации фауны (зооформации): хвойных лесов, лиственных лесов, водно-болотных местообитаний и лугово-опушечных местообитаний.

На предлагаемой к включению в заказник территории располагаются ценные в природоохранном отношении экосистемы: старовозрастные елово-широколиственные, широколиственно-еловые кислично-папоротниково-широколистравные и еловые субнеморальные леса с дубравными и таежными видами и их производные; участки еловых и елово-сосновых лесов таежного типа; заболоченные еловые, елово-березовые, березовые и сосново-березовые сфагново-долгомошные и сфагновые леса; переходные, верховые и низинные болота; черемухово-сироолиховые и черноолиховые крапивно-влажнотравные леса долин ручьев и балок.

На территории отмечен ряд видов растений, лишайников и животных, занесенных в Красную книгу Московской области, а также иные редкие и уязвимые виды:

Охраняемые в Московской области, а также иные редкие и уязвимые виды растений и лишайников:

виды растений, занесенные в Красную книгу Московской области: лунник оживающий;

виды растений, являющиеся редкими и уязвимыми таксонами, не включенные в Красную книгу Московской области, но нуждающиеся на территории области в постоянном контроле и наблюдении: пальчатокоренник Фукса, тайник яйцевидный, земляника мускусная, купальница европейская, гнездовка безлистная, волчеягодник обыкновенный, колокольчики широколистный и персиклистный.

виды лишайников, занесенные в Красную книгу Московской области: усnea нитчатая или густобородая, усnea почтицветущая, усnea жестковолосатая, рамалина мучнистая, бриория буроватая, бриория волосовидная;

виды лишайников, являющиеся редкими и уязвимыми таксонами, не включенные в Красную книгу Московской области, но нуждающиеся на территории области в постоянном контроле и наблюдении: гипогимния трубчатая.

Охраняемые в Московской области, а также иные редкие и уязвимые виды животных:

виды животных, занесенные в Красную книгу Московской области: медведица-госпожа, черный коршун и кедровка;

виды животных, являющиеся редкими и уязвимыми таксонами, не включенные в Красную книгу Московской области, но нуждающиеся на территории области в постоянном контроле и наблюдении: козодой.

Общие сведения о намечаемой деятельности

Для обеспечения сохранения ценных и уникальных природных комплексов и их компонентов, в границах обсуждаемой территории предложен к реорганизации с изменением (расширением) границ заказник областного значения, с установлением нового режима особой охраны, учитывающего особенности существующих и потенциальных антропогенных воздействий и действующее законодательство. Реорганизация заказника направлена на приведение его документации в соответствие с современными требованиями, отвечающими современным угрозам, для долговременного сохранения в естественном состоянии ценных экосистем, мест произрастания и обитания редких и охраняемых видов растений, лишайников и животных.

Намечаемая деятельность включает:

- реорганизация особо охраняемой природной территории с сохранением за ней статуса особо охраняемой природной территории областного значения категории государственный природный заказник;
- изменение наименования заказника на новое соответствующее его географическому местоположению и значению;
- установление четких и однозначных границ заказника на всем их протяжении по устойчивым во времени рубежам, установленным геодезически, с включением в их состав всех имеющихся на территории обследования ценных природных комплексов и объектов, требующих особой охраны;
- установление нового актуального режима особой охраны государственного природного заказника, учитывающего особенности современных антропогенных воздействий и отвечающего требованиям действующего законодательства;
- разработка обновленного списка мероприятий, необходимых для обеспечения функционирования заказника.

В процессе комплексного экологического обследования установлено, что в настоящее время ООПТ в ее современных границах включает только часть ценных природных территорий и объектов находящихся в пределах единого целостного природного массива, в тоже время, часть территорий входящих в состав заказника утратили свое природоохранное значение, либо не имели его изначально. В связи с этим, предлагается включить в заказник новые близкорасположенные к его границам участки имеющие высокую природоохранную и исключить участки такую ценность утратившие.

В соответствии с современным законодательством и учитывая природоохранную, научную и рекреационную ценность данного объекта, для реорганизуемой ООПТ предлагается сохранение категории государственный природный заказник.

Установлено, что действующее наименование ООПТ – «государственный природный заказник «Еловые и смешанные леса Полевщинского лесничества» является устаревшим, ввиду того, что Полевщинское лесничество в настоящее время не существует. Предложено изменить наименование ООПТ на новое, отражающее его географическое положение – государственный природный заказник «Полевщинский лес».

Реорганизуемый заказник расположен в городском округе Истра Московской области, в окрестностях деревень Новораково и Сафонтьево сельского поселения Бужаровское, и деревни Максимовка, поселка Полевшина, деревни Никольское и поселка Огниково сельского поселения Ермолинское. Заказник состоит из трех участков.

По результатам комплексного экологического обследования в заказник предлагается включить три участка, разделенных лишь существующими и строящимися автодорогами.

Участок №1 включает лесопокрытые участки земель не прошедшие кадастровый учет между берегом Истринского водохранилища (на северо-западе) и автодорогой поселок Гидроузла им. Куйбышева – Новораково (на востоке и юге), а также между земельными участками деревни Новораково (на северо-востоке) и охранной зоной Истринского гидротехнического узла (на западе).

Участок №2 включает:

кварталы 3 (частично, только выдел 34), 10 (частично), 11, 12 (частично), 13-15, 20 (частично, участок квартала к северу от строящейся автодороги «Огниково-Новораково»), 29 (частично, участок квартала к северу от строящейся автодороги «Огниково-Новораково») Истринского лесотехнического участка Ново-Иерусалимского участкового лесничества Истринского лесничества (здесь и далее номера кварталов приводятся по материалам лесоустройства 1999 г.; названия лесничества и участкового лесничества приводятся в соответствии с приказом Федерального агентства лесного хозяйства № 1 от 12.01.2009 «Об определении количества лесничеств на территории Московской области и установлении их границ»).

Участок №3 включает:

кварталы 20 (частично, участок квартала к югу от строящейся автодороги «Огниково-Новораково»), 29 (частично, участок квартала к югу от строящейся

автодороги «Огниково-Новораково»), 30, 35 (частично, участок квартала к югу от строящейся автодороги «Огниково-Новораково»), 36, 37, 38-40, 45 (частично, за исключением территории занятой сельским кладбищем деревни Максимовка), 46 Истринского лесотехнического участка Ново-Иерусалимского участкового лесничества Истринского лесничества (здесь и далее номера кварталов приводятся по материалам лесоустройства 1999 г.; названия лесничества и участкового лесничества приводятся в соответствии с приказом Федерального агентства лесного хозяйства № 1 от 12.01.2009 «Об определении количества лесничеств на территории Московской области и установлении их границ»);

иные лесопокрытые участки земель не прошедшие кадастровый учет, между кварталом 35 Истринского лесотехнического участка Ново-Иерусалимского участкового лесничества и автодорогой поселок Гидроузла им. Куйбышева – Новораково (согласно прилагаемой схеме).

Общая площадь территории, предлагаемой к включению в заказник, составляет 1584,34 га. Том числе Участок № 1 – 4,73 га, Участок № 2 – 638,4 га, Участок № 3 – 941,21 га.

Действующий в настоящее время режим охраны заказника не учитывает всех особенностей современных антропогенных воздействий и не позволяет эффективно сохранять природные комплексы заказника.

По результатам комплексного экологического обследования разработан новый режим особой охраны реорганизуемого заказника, направленный на длительное и устойчивое сохранение природных комплексов заказника, всех объектов его особой охраны, с учетом возможности рекреационного использования территории. Режим охраны должен минимизировать возможность уничтожения или нарушения природных комплексов; способствовать сохранению биоразнообразия и биопродуктивности; обеспечивать сохранность популяций фоновых видов животных и типичных фитоценозов, обеспечивать сохранность важного ядра биологического разнообразия и природной территории.

Предлагаемый режим особой охраны заказника включает:

1. Допустимые виды деятельности:

- а) охрана, защита и воспроизводство лесов в соответствии с их целевым назначением (защитные леса) и категориями защитных лесов;
- б) выборочные санитарные рубки, а также рубки ухода в лесных культурах;
- в) уборка аварийных деревьев в полосе 50 метров вдоль дорог и просек;

- г) расчистка, разрубка квартальных, граничных просек;
- д) проведение противопожарных мероприятий;
- е) проведение научных исследований, соответствующих задачам заказчика;
- ж) пешие, лыжные, велосипедные и конные прогулки отдыхающих;
- з) создание элементов экологической инфраструктуры, в том числе:
 - вынесение на местность границ заказника путем установки информационных аншлагов;
 - установка непреодолимых препятствий и шлагбаумов на въездах на территорию заказника;
 - создание экологических троп, по согласованию с центральным исполнительным органом государственной власти Московской области, осуществляющим деятельность в сфере организации, охраны и использования особо охраняемых природных территорий областного значения (далее – уполномоченный орган);
- и) сбор грибов, ягод, орехов;
- к) любительская фото-, видео- и киносъемка;
- л) эксплуатация, ремонт, регламентное обслуживание и реконструкция существующих инженерных объектов и коммуникаций.

2. Запрещенные виды деятельности:

- а) любое строительство, прокладка дорог и новых коммуникаций, кроме временных дорог лесохозяйственного назначения вне мест произрастания охраняемых в заказнике видов растений, а также кроме видов деятельности согласно пункту л) раздела 1 настоящего режима особой охраны;
- б) любые рубки, кроме разрешенных разделом 1 настоящего режима особой охраны;
- в) любые рубки и вывоз древесины в период с 1 марта по 30 ноября;
- г) любые рубки деревьев, на которых имеются гнезда хищных птиц и гнездовые дупла;
- д) интродукция чужеродных видов растений и животных;
- е) деятельность, вызывающая изменение естественного гидрологического режима, включая:
 - спрямление и перенаправление русел рек и ручьев, их перегораживание и канализирование;
 - засыпку болот, родников, ключей, сочений;
 - осушительную мелиорацию.

ж) организация туристских станций, бивуаков, палаточных лагерей, туристских троп и трасс, кроме организации экологических троп, по согласованию с уполномоченным органом;

з) поджигание растительности, устройство палов;

и) осуществление благоустройства (размещение дорожно-тропиночной сети, скамей, навесов от дождя и др.); за исключением создания экологических троп по согласованию с уполномоченным органом;

к) возведение физкультурно-оздоровительных, спортивных и спортивно-технических, рекреационных и иных сооружений, в том числе временного характера;

л) проведение культурно-массовых мероприятий, спортивных соревнований, физкультурно-спортивных фестивалей и тренировочных сборов;

м) разведение костров;

н) прослушивание аудиоустройств без наушников;

о) разведка и добыча полезных ископаемых, за исключением научно-исследовательских работ по геологическому изучению недр для государственных нужд и государственному мониторингу состояния недр;

п) взрывные работы;

р) использование пиротехнических средств;

с) заезд на территорию заказника и перемещение по ней с использованием моторных транспортных средств вне дорог с твердым покрытием (кроме транспорта и спецтранспорта для осуществления лесохозяйственной, охотхозяйственной и природоохранной деятельности, поддержания правопорядка, пожаротушения, предотвращения и ликвидации чрезвычайных ситуаций и спасения жизни людей, регламентного обслуживания существующих инженерных объектов и коммуникаций);

т) сбор дикорастущих растений и лишайников и их частей, являющихся объектами особой охраны заказника, их пересаживание;

у) изъятие из природы животных, являющихся объектами особой охраны заказника;

ф) виды деятельности, которые могут привести к загрязнению территории и акватории, в том числе:

проведение авиационно-химических работ;

применение химических средств борьбы с вредителями, болезнями растений, сорняками и малоценными породами деревьев и кустарников, за исключением феромонных ловушек;

складирование ядохимикатов, минеральных удобрений, горюче-смазочных материалов;

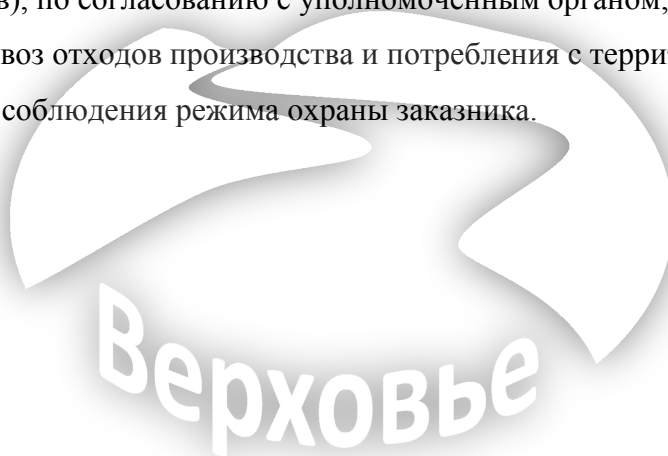
сброс отходов производства и потребления на территорию и акваторию, замусоривание, устройство навалов мусора;

х) свободный выпас и выгул домашних животных в лесу;

ц) любая иная деятельность, противоречащая целям создания заказника или причиняющая вред природным комплексам и их компонентам.

По результатам проведения комплексного экологического обследования предложены следующие мероприятия, призванные обеспечить оптимальное функционирование заказника:

- оповещение всех заинтересованных лиц о режиме и границах заказника;
- обозначение на местности границ заказника путем установки информационных щитов (аншлагов), по согласованию с уполномоченным органом;
- сбор и вывоз отходов производства и потребления с территории;
- контроль соблюдения режима охраны заказника.



Современное состояние территории

Общее экологическое состояние территории реорганизуемого заказника в настоящее время можно оценить как хорошее, на отдельных участках как удовлетворительное.

Леса реорганизуемого заказника по своему целевому назначению относятся к защитным. Истринским лесничеством осуществляются мероприятия по охране, защите и воспроизводству лесов в соответствии с их целевым назначением (защитные леса) и категориями защитных лесов – леса, расположенные в 1 и 2 поясах зон санитарной охраны источников питьевого и хозяйственно-бытового водоснабжения.

В заказнике ведётся охотхозяйственная деятельность и проводятся биотехнические мероприятия (устроены солонцы, ведется подкормка копытных). Вероятно благодаря этому обстоятельству на участке заказника в кварталах 46, 39, 40, 37 отмечена высокая плотность лося.

По периферии природных массивов, входящих в заказник и предлагаемых к включению в его состав, расположены многочисленные населенные пункты (Полевшина, Сафонтьevo, пос. Гидроузла им. Куйбышева, Новораково, Никольское), дачно-коттеджные поселки и садовые товарищества.

Расположение территории в сравнительно густонаселенной части Московской области, а также особенности местности, включающей долину реки Истры и берега Истринского водохранилища, являющимися одним из любимых мест отдыха жителей Москвы и Московской области, определяют высокий рекреационный потенциал и привлекательность реорганизуемого заказника.

Для поддержания экологического баланса территории исключительно важно сохранение цельного природного массива, предлагаемого к включению в заказник в его новых границах. Реорганизация заказника позволит гарантировать сохранение качества жизни местного населения, обеспечит возможность для цивилизованного отдыха населения на природе.

На участках непосредственно граничащих с территорией реорганизуемого заказника планируется строительство новых коттеджных поселков, гостиниц и баз отдыха. Кроме того, намечается дальнейшее расширение и существующих населенных пунктов, граничащих с реорганизуемым заказником. Это сделает леса заказника еще более значимыми для отдыха населения. Рекреационные нагрузки возрастут, но их последствия могут быть существенно снижены благодаря выполнению режима особой охраны заказника.

Местное население и приезжие отдыхающие используют территорию заказника в зимний период – для катания на лыжах, в летний период - для пикникового отдыха, рыбной ловли, пешего туризма.

В лесу в окрестностях населенных пунктов и дачных товариществ встречено несколько пикниковых площадок. Нерегулируемый пикниковый отдых – бессистемная организация пикниковых площадок, разведение костров, рубка и повреждение древесно-кустарниковой растительности, заезд на автомобилях и ином моторном транспорте в лес, прослушивание громкой музыки и т.п. оказывают самое негативное воздействие на природные комплексы реорганизуемого заказника.

Вокруг пикниковых площадок скапливается бытовой мусор, а стволы деревьев часто имеют повреждения, в том числе вандального характера. Почва в районе пикниковых площадок сильно уплотнена, напочвенный покров местами нарушен или полностью отсутствует.

На участках лесов примыкающих к территориям населенных пунктов и садовых товариществ местами отмечаются незаконные временные постройки, а также локальные навалы бытового и строительного мусора.

Не смотря на вышеперечисленное, в целом, замусоривание и иное загрязнение собственно территории реорганизуемого заказника пока остаётся на низком уровне. Большая часть заказника представлена старыми, труднопроходимыми лесами и болотами, с отсутствием полноценной дорожной сети, в результате чего доступ во внутренние части заказника имеют лишь отдельные грибники, туристы-спортсмены, охотники и работники лесного хозяйства, не оставляющие, как правило, после себя значительного мусора.

К южной границе заказника примыкает сельское кладбище деревни Максимовка. Кладбище находится в границах лесного квартала входящего в настоящее время в заказник. При реорганизации территории кладбища предлагается исключить из состава заказника. В лесу по периферии кладбища встречается мусор оставляемый посетителями кладбища при уходе за погребениями (остатки погребальных венков и тп.).

По территории реорганизуемого заказника проходит ряд грунтовых лесных и полевых дорог, используемых как для ведения лесного и охотничьего хозяйства, а также для подъезда к расположенным поблизости населенным пунктам, так и в рекреационных целях.

По имеющимся лесным дорогам и тропам временами ездят владельцы квадроциклов и иного легкомоторного транспорта, в итоге многократно возрастает

беспокойство диких животных, растительный покров в местах прохождения таких трасс нарушен, почва урбостратифицируется, активизируется ее эрозия. Наибольший же вред природным комплексам реорганизуемого заказника наносит езда на квадроциклах вне имеющихся дорог.

По южной и западной окраинам заказника проходят трассы местных линий электропередачи и линий электрокабеля. Обслуживание линий электропередачи и электрокабеля производится в пределах их трасс, отрицательного воздействия на заказник не выявлено.

Негативное воздействие на растительные сообщества реорганизуемого заказника, приводящее к их обеднению, оказывает сбор на букеты, а также выкапывание с последующей пересадкой редких и охраняемых видов растений, обладающих декоративными свойствами, в том числе пальчатокоренника Фукса, купальницы европейской, колокольчиков персиколистного и широколистного.

Наиболее опасной угрозой природным комплексам реорганизуемого заказника является застройка. Любое капитальное строительство – дачно-коттеджное, рекреационной инфраструктуры, прокладка дорог, и новых трасс коммуникаций и др. – по своей сути связано с коренным преобразованием ландшафта, полным уничтожением почвы и верхних слоев материнской породы, изменением путей миграции вещества, путей миграции животных. В связи с чем можно утверждать, что строительство линейных объектов на территории реорганизуемого заказника приведет к потере целостности его природных комплексов, нарушению местообитаний многих видов животных и растений и к дальнейшему возможному исчезновению этих видов, а площадное строительство неизбежно приведет к полной утрате ценных для Московской области природных комплексов и объектов в границах заказника предлагаемых проектом реорганизации.

Если не будет произведено изменение границ заказника, не будет усилен режима его особой охраны, в результате существующего и потенциального антропогенного воздействия прогнозируется деградация экосистем в целом, их почвенного и растительного покрова, загрязнение вод, уменьшение численности и видового разнообразия животных, потеря редких видов флоры и фауны. Все перечисленное означает полную и невосполнимую утрату экологической значимости территории.

В качестве прогнозируемых потенциальных угроз территории заказника наиболее вероятными являются:

- 1) любое строительство, прокладка дорог и иных коммуникаций;
- 2) увеличение рекреационной нагрузки на экосистемы заказника;

- 3) добыча полезных ископаемых;
- 4) рубки леса.

Тем не менее, общее состояние природных комплексов заказника, в том числе ценных лесных и болотных участков предлагаемых к включению в его состав, пока остается хорошим. Принятие незамедлительных мер по укреплению охраны заказника, в первую очередь – обновление его документации посредством проводимой реорганизации, позволит сохранить эти ценные природные объекты в дальнейшем.



Определение возможных альтернатив осуществления намечаемой деятельности

На территорию намечаемой деятельности по реорганизации государственного природного заказника «Еловые и смешанные леса Полевщинского лесничества», а именно новых предлагаемых к включению участков, не входивших ранее в состав существующего заказника, в настоящее время распространяется действие законодательства, регулирующего отношения в областях охраны и использования лесов и водных объектов: Лесного кодекса Российской Федерации» от 04.12.2006 г. № 200-ФЗ (с изменениями и дополнениями), Постановления Главного государственного санитарного врача Российской Федерации от 30 апреля 2010 г. № 45 «Об утверждении СП 2.1.4.2625-10» и Водного кодекса Российской Федерации от 03.06.2006 г. № 74-ФЗ (с изменениями и дополнениями).

Леса реорганизуемого заказника по своему целевому назначению относятся к защитным. В соответствии со ст. 12 Лесного кодекса РФ защитные леса подлежат освоению в целях сохранения средообразующих, водоохранных, защитных, санитарно-гигиенических, оздоровительных и иных полезных функций лесов с одновременным использованием лесов при условии, если это использование совместимо с целевым назначением защитных лесов и выполняемыми ими полезными функциями. В соответствии с ч. 4 ст. 17 Лесного кодекса РФ в защитных лесах сплошные рубки осуществляются только в случае, если выборочные рубки не обеспечивают замену лесных насаждений, утрачивающих свои средообразующие, водоохранные, санитарно-гигиенические, оздоровительные и иные полезные функции, на лесные насаждения, обеспечивающие сохранение целевого назначения защитных лесов и выполняемых ими полезных функций.

По своим характеристикам территории, предлагаемые к включению в состав реорганизуемого заказника могли бы быть отнесены к особо защитным участкам лесов категории «места обитания редких и находящихся под угрозой исчезновения диких животных», «другие особо защитные участки лесов» (места произрастания редких и находящихся под угрозой исчезновения растений), что означало бы введение дополнительных запретов и ограничений в рамках лесного законодательства. Однако в качестве особо защитных участков лесов территории, предлагаемые к включению в состав реорганизуемого заказника в Лесном плане Московской области не выделены.

В соответствии с Постановлением Главного государственного санитарного врача Российской Федерации от 30 апреля 2010 г. № 45 «Об утверждении СП 2.1.4.2625-10», утверждены "Зоны санитарной охраны источников питьевого водоснабжения г. Москвы" и Санитарно-эпидемиологические правила действующие на их территории, в

соответствии с которыми значительная часть территории реорганизуемого заказника находится в пределах первого и второго поясов зон санитарной охраны источников питьевого водоснабжения

Согласно пункту 3.3.5. «Санитарно-эпидемиологических правил» в 1 пояс зон санитарной охраны (ЗСО) Истринского гидроузла входит «полоса шириною 100 метров по обоим берегам водохранилища от плотины до створа д. Ламишино ...».

Согласно пункту 3.4.3. указанных «Санитарно-эпидемиологических правил» боковые границы 2 ЗСО «устанавливаются не только по берегам основного водотока или водохранилища, входящих в гидротехнические системы, но и по берегам впадающих в них притоков первого порядка. Боковые границы 2 пояса ЗСО водозабора или гидроузла должны проходить от уреза воды при нормальном подпорном уровне для водохранилищ и при летне-осенней межени для основных водотоков и притоков первого порядка на расстоянии:

- а) при равнинном рельефе местности – не менее 500 м;
- б) при холмистом рельефе местности – по вершинам первого склона, обращенного в сторону источника водоснабжения».

Согласно указанным «Санитарно-эпидемиологическим правилам», для всех ЗСО указано: «Территория ЗСО относится к зоне ограниченного хозяйственного и градостроительного освоения, где не допускается размещение и развитие промышленного и крупного сельскохозяйственного производства, а развитие населенных мест и размещение новых объектов гражданского строительства ограничивается ассимиляционной способностью почв и водных объектов (их способностью к самоочищению).

Кроме того, для 1 пояса ЗСО установлены в частности следующие ограничения хозяйственной деятельности (пункты 4.3.1. и 4.3.2. Санитарно-эпидемиологических правил):

«4.3.1. В границах территории и акватории 1А пояса ЗСО гидроузлов не допускаются все виды строительства и хозяйственной деятельности, не имеющие непосредственного отношения к эксплуатации, реконструкции и расширению гидротехнических сооружений, в том числе прокладка трубопроводов различного назначения, объектов постоянного хранения и переработки твердых промышленных отходов, размещение жилых и хозяйственно-бытовых зданий, рекреационных сооружений, проживание людей.

4.3.2. Территория 1А пояса ЗСО гидроузлов должна быть спланирована для отвода поверхностного стока за ее пределы, озеленена, ограждена.

В акватории 1А пояса ЗСО гидроузлов не допускается спуск любых сточных вод, в том числе сточных вод водного транспорта, а также купание, стирка белья, водопой скота, рыбная ловля и другие виды водопользования, оказывающие влияние на качество воды.»

Для 2 пояса ЗСО установлены следующие дополнительные ограничения хозяйственной деятельности (пункт 4.4. Санитарно-эпидемиологических правил):

«4.4.4. Не допускается размещение земельных участков под дачное, садово-огородное, индивидуальное жилищное строительство, очистные сооружения канализации, автозаправочных станций (АЗС) легковых автомобилей на расстоянии менее 100 метров от уреза воды источника питьевого водоснабжения при нормальном подпорном уровне для водохранилищ и при летне-осенней межени для основных водотоков и притоков первого порядка. При строительстве и реконструкции объектов отдыха и спорта необходимо соблюдать требование, чтобы все строения располагались на расстоянии не менее 100 метров от уреза воды. В зонах рекреации в полосе 100 м от уреза воды не допускается капитальная застройка; допускается установка малых архитектурных форм.

4.4.5. На территории 2 пояса ЗСО станций водоподготовки и гидроузлов не допускается размещение объектов, обуславливающих опасность химического и микробного загрязнения почвы, грунтовых вод и воды источника водоснабжения:

- кладбищ, скотомогильников (на существующих кладбищах не допускается расширение территории; разрешается захоронение в родственные могилы в соответствии с санитарными правилами и нормами по размещению, устройству и содержанию кладбищ, зданий и сооружений похоронного назначения);
- складов горюче-смазочных материалов, ядохимикатов, минеральных удобрений;
- накопителей промстоков, шламохранилищ, полигонов и накопителей твердых промышленных отходов (ТПО) и полигонов твердых бытовых отходов (ТБО);
- полей ассенизации, полей фильтрации, земледельческих полей орошения, полей подземной фильтрации;
- животноводческих и птицеводческих комплексов, ферм, силосных траншей и навозохранилищ;
- применение пестицидов, органических и минеральных удобрений;
- изменение технологии действующих предприятий, связанное с увеличением техногенной нагрузки на источник водоснабжения;

- рубка леса главного пользования и реконструкции на территории шириной не менее 500 м от уреза воды. В этих пределах допускаются только рубки ухода и санитарные рубки леса.

4.4.6. Не допускается расположение стойбищ, выпас скота в пределах прибрежной полосы шириной не менее 500 м, а также распашка земли в пределах прибрежной полосы 100 метров.

4.4.8. Сброс очищенных промышленных, городских и бытовых сточных вод в источник питьевого водоснабжения в акватории 2 пояса ЗСО станций водоподготовки и гидроузлов допускается при условии доведения качества сточной воды до уровня требований к качеству воды водных объектов первой категории водопользования в соответствии с гигиеническими нормативами.»

Согласно ст. 65 Водного кодекса река Винка имеет водоохранную зону (ширина 50 м) и прибрежную защитную полосу (50 м). Этой же статьей устанавливаются требования к ограничению хозяйственной деятельности в водоохранных зонах и прибрежных защитных полосах.

В соответствии с частями 15, 16 и 17 статьи 65 Водного кодекса Российской Федерации, для водоохранных зон установлен ряд ограничений хозяйственной деятельности, в частности запрещаются: 1) использование сточных вод для удобрения почв; 2) размещение кладбищ, скотомогильников, мест захоронения отходов производства и потребления, радиоактивных, химических, взрывчатых, токсичных, отравляющих и ядовитых веществ; 3) осуществление авиационных мер по борьбе с вредителями и болезнями растений; 4) движение и стоянка транспортных средств (кроме специальных транспортных средств), за исключением их движения по дорогам и стоянки на дорогах и в специально оборудованных местах, имеющих твердое покрытие. В границах водоохранных зон допускаются проектирование, размещение, строительство, реконструкция, ввод в эксплуатацию, эксплуатация хозяйственных и иных объектов при условии оборудования таких объектов сооружениями, обеспечивающими охрану водных объектов от загрязнения, засорения и истощения вод в соответствии с водным законодательством и законодательством в области охраны окружающей среды.

Для прибрежных защитных полос, помимо обозначенных выше ограничений, также запрещаются: 1) распашка земель; 2) размещение отвалов размываемых грунтов; 3) выпас сельскохозяйственных животных и организация для них летних лагерей, ванн.

На участках территории предлагаемых к включению в состав реорганизуемого заказника имеются верховые и переходные болота. В соответствии со ст. 5 Водного

кодекса РФ болота являются поверхностными водными объектами. Водоохранные зоны и прибрежные защитные полосы для болот Водным кодексом не установлены. В соответствии со ст. 57 Водного кодекса РФ болота подлежат охране:

«1. Загрязнение и засорение болот отходами производства и потребления, загрязнение их нефтепродуктами, ядохимикатами и другими вредными веществами запрещаются.

2. Осушение либо иное использование болот или их частей не должно приводить к ухудшению состояния неиспользуемых частей этих болот, других водных объектов и к истощению вод».

Норма, устанавливаемая первой частью ст. 57, однозначно запрещает загрязнение и засорение болот. Неукоснительное выполнение нормы, содержащейся во второй части данной статьи, на практике вызывает затруднения. Решение задачи осушения части гидрологически единого объекта, без влияния на его соседние части (на уровне сохранения всех имеющихся экосистемных связей) может быть неосуществимым. Новый предлагаемый режим особой охраны реорганизуемого заказника повысит гарантию защищенности болот территории от экологически негативных составляющих антропогенной деятельности.

Ограничения, вводимые лесным и водным законодательством и направленные на сохранение лесов и водных объектов, необходимы и дополняют друг друга. Решая поставленные перед ними задачи, вышеупомянутые ограничения позволяют в определенной степени снижать негативное воздействие на проектируемую территорию. Однако эти ограничения, имея отраслевой подход, не могут в полной мере обеспечить сохранение и восстановление природных комплексов, всех их компонентов (литогенной основы, поверхностных и подземных вод, почв, растительных сообществ и зоокомплексов, отдельно взятых видов флоры и фауны всех систематических групп) и элементов (природно-территориальных комплексов разного типа и таксономического ранга), поддержание высокого биологического разнообразия ценной природной территории реорганизуемого заказника во всем многообразии присущих ей экосистемных связей и зависимостей.

Потребность установления более строгого режима особой охраны природы на рассматриваемой территории определяется необходимостью всеобъемлющего, комплексного сохранения естественных и близких к естественным экосистем. Успешная реализация такой задачи в Подмосковье в современных условиях может быть достигнута только путем организации особо охраняемой природной территории с достаточно жестким режимом охраны и значением не ниже областного. Данные

материалов комплексного экологического обследования подтверждают, что участки территории предлагаемые к включению в реорганизуемый заказник обладают особой природоохранной ценностью для Московской области, однако оснований для создания особо охраняемой природной территории федерального значения недостаточно.

Формами сохранения ценных природных комплексов и объектов, альтернативными государственному природному заказнику областного значения, создаваемому без изъятия земель, может являться создание особо охраняемой природной территории иной категории, либо той же или иной категории с изъятием земель.

С позиций классической российской заповедности для сохранения природной территории, обладающей особым природоохранным значением, является создание особо охраняемой природной территории категории с полным запретом хозяйственной деятельности и изъятием земель. Среди категорий особо охраняемых природных территорий областного значения Московской области законодательством установлена единственная функционально подобная категория «микрозаповедник», максимальная площадь которой ограничена 50 га (площадь реорганизуемого заказника значительно больше). Помимо этого, для сохранения выявленных объектов охраны нет необходимости в полном изъятии территории из рекреационного и хозяйственного использования (включая прогулочный отдых населения). Вариант изъятия земель при реорганизации (расширении границ) государственного природного заказника практически не осуществим в сжатые сроки, которые диктуются повсеместно растущим на территории области антропогенным воздействием на природные комплексы.

Альтернативой расширению существующего заказника могло бы быть создание ООПТ с категорией памятник природы, однако, к этой категории, согласно Федеральному закону «Об особо охраняемых природных территориях» от 14.03.1995 № 33-ФЗ относятся – «уникальные, невосполнимые, ценные в экологическом, научном, культурном и эстетическом отношении природные комплексы, а также объекты естественного и искусственного происхождения, нуждающиеся в особой охране для сохранения их естественного состояния», то есть речь в законе идет о достаточно компактных цельных и при этом уникальных комплексах и объектах, обсуждаемая же территория представлена обширными разнородными ландшафтами и объектами с разной степенью хозяйственного использования.

Таким образом, характеристикам территории (имеющие природоохранное значение растительные сообщества – леса и болота разных типов, водоохранные зоны водохранилищ, места произрастания и обитания редких и охраняемых видов растений и

животных, редкие по своей сохранности речные комплексы малой реки) в наибольшей степени отвечает именно категория уже существующей здесь ООПТ – государственный природный заказник областного значения.

Государственный природный заказник «Еловые и смешанные леса Полевщинского лесничества» создан в 1990 году без изъятия земель, реорганизацию заказника предлагается осуществить также без изъятия земель.

Проект реорганизации заказника областного значения без отвода земель, с достаточно жестким режимом охраны, но без полного изъятия территории из лесохозяйственного и рекреационного использования, является удачным компромиссом, позволяющим успешно решать природоохранные задачи и учесть государственные интересы, связанные с целевым использованием лесов, а также нужды местного населения, связанные с возможностью прогулочного отдыха на природе и любительского сбора грибов и ягод.

Разработанный проект реорганизации государственного природного заказника областного значения реалистичен, включает все необходимые условия и отличается возможностью оперативной реализации, что при существующих высоких темпах развития негативных антропогенных воздействий на природные комплексы Подмоскovie является важнейшим условием их сохранения. Реорганизация заказника, установление на обсуждаемой территории режима особой охраны отвечающего современным угрозам, а также четких и однозначных границ заказника на всем их протяжении, позволит вывести на качественно новый уровень охрану местообитаний редких видов животных и растений и природных комплексов на его территории, а также позволит избежать возникновения конфликтных ситуаций с хозяйствующими субъектами.

Анализ воздействия намечаемой деятельности на окружающую среду

Анализ материалов комплексного экологического обследования в части прогнозируемых негативных воздействий намечаемой деятельности (реорганизация заказника) на окружающую среду позволяет заключить следующее.

Реорганизация заказника не связана с загрязнением атмосферного воздуха, подземных и поверхностных вод, почв, каким-либо другим активным воздействием на компоненты окружающей среды в отдельности и природные комплексы в целом. По своему характеру намечаемая деятельность регулирует и ограничивает антропогенное негативное воздействие на природную территорию с целью сохранения природных комплексов и их компонентов.

На территорию, предлагаемую к включению в реорганизуемый заказник, оказываются различные негативные антропогенные воздействия, связанные, прежде всего, с близостью ее расположения к населенным пунктам и многочисленным крупным садовым товариществам и дачно-коттеджным поселкам. В этой связи, для сохранения природных экосистем территории и их компонентов особое значение имеет режим особой охраны реорганизуемого заказника.

Действующий в настоящее время режим охраны заказника не обеспечивает надежной защиты его природных сообществ от негативных антропогенных воздействий (не запрещено строительство, ремонт и эксплуатацию дорог и линейных объектов, ряд видов рекреационных воздействий, негативно влияющих на состояние ООПТ и др.).

Новый разработанный режим охраны заказника запрещает виды деятельности, способные привести к потере объектов охраны заказника и деградации его экосистем, регулирует степень существующих негативных воздействий с учетом экологических, социальных и экономических факторов, учитывает возможность проведения здесь природоохранной деятельности. В то же время, с учетом сложившейся практики использования территории, режим дает возможность проведения здесь лесохозяйственной, эколого-просветительской, научной деятельности, с поддержанием существующих элементов инфраструктуры в рабочем состоянии.

В качестве мероприятий, необходимых для обеспечения функционирования заказника, предложено оповещение всех заинтересованных лиц о режиме и границах заказника; обозначение на местности границ заказника путем установки информационных щитов (аншлагов), по согласованию с уполномоченным органом; сбор и вывоз отходов производства и потребления с территории; контроль соблюдения режима охраны заказника.

Осуществление данных мероприятий связано с незначительными локальными воздействиями на почву, кратковременными минимальными акустическими воздействиями и физическими воздействиями на растительный покров (выкопка ям для установки аншлагов, передвижение служебного автотранспорта). Данные воздействия локальны по площади и несущественны по своему влиянию на природные комплексы.

Таким образом, намечаемая деятельность по организации заказника не несет в себе существенных негативных воздействий на окружающую среду, а, напротив, направлена на практическое осуществление требований законодательства Российской Федерации и Московской области в области охраны окружающей среды и особо охраняемых природных территорий и реализацию комплекса мер по обеспечению сохранности природных комплексов и их компонентов, требующих особой охраны. Намечаемая деятельность полностью обоснована и спланирована для современных условий с учетом социальных и экономических потребностей.



**Меры по предотвращению и/или снижению возможного негативного воздействия
намечаемой хозяйственной и иной деятельности**

Специальных мероприятий, уменьшающих, смягчающих или предотвращающих негативные воздействия, вызванные намечаемой деятельностью по реорганизации заказчика и разработанными мероприятиями, необходимыми для обеспечения его функционирования, не требуется.



Предложения по программе экологического мониторинга и контроля намечаемой деятельности по реорганизации заказника.

Основной целью реорганизации государственного природного заказника областного значения является сохранение ненарушенных природных комплексов, их компонентов в естественном состоянии; восстановление естественного состояния природных комплексов; поддержание экологического баланса. Для того, чтобы оценить в дальнейшем оптимальность функционирования заказника в созданных границах и с новым разработанным режимом особой охраны, необходимо проводить регулярную оценку состояния природной среды и проводить прогноз изменения природных комплексов и отдельных их компонентов, то есть обеспечить проведение экологического мониторинга заказника.

На территории реорганизуемого заказника зафиксировано большое число охраняемых видов живых организмов – объектов животного и растительного мира. В рамках ведения Красной книги Московской области намечается регулярное осуществление мониторинга этих видов, а также уязвимых видов и иных таксонов, предлагаемых к занесению в Красную книгу.

Контроль и надзор в сфере организации, охраны и использования особо охраняемых природных территорий областного значения осуществляет исполнительный орган государственной власти Московской области, уполномоченный в этой сфере. Отдельные виды деятельности на территории заказника, согласно предлагаемому проектом реорганизации режиму особой охраны, могут проводиться только по специальному разрешению специально уполномоченного органа.

Рекомендуется установление следующих видов контроля выполнения природоохранных мероприятий:

- визуальный контроль установки и поддержания информационных щитов;
- организационный контроль осуществления мероприятий по ликвидации накопленного экологического ущерба (сбор и вывоз отходов производства и потребления);
- постоянный контроль соблюдения режима особой охраны заказника.

**Общественные обсуждения, проводимые при подготовке материалов по оценке
воздействия на окружающую среду намечаемой деятельности**

В соответствии с Приказом Госкомэкологии Российской Федерации от 16.05.2000 № 372 «Об утверждении Положения об оценке воздействия намечаемой хозяйственной и иной деятельности на окружающую среду в Российской Федерации», планируются к проведению общественные обсуждения намечаемой деятельности по реорганизации государственного природного заказника областного значения «Еловые и смешанные леса Полевщинского лесничества».

Согласно Федеральному закону от 23.11.1995 №174-ФЗ "Об экологической экспертизе", на государственную экологическую экспертизу выносятся материалы комплексного экологического обследования участков территорий, обосновывающие придание этим территориям правового статуса особо охраняемых природных территорий регионального значения.

Избранной формой общественных обсуждений при осуществлении данного вида деятельности является опрос. С этой целью в печатных изданиях – областной и муниципальной газетах (городского округа Истра) – размещается информация о проведении общественных обсуждений. Обсуждаемые материалы ОВОС в составе материалов комплексного экологического обследования реорганизуемого заказника публикуются на сайте Минэкологии Московской области, на сайте администрации городского округа Истра.

Резюме

Намечаемая деятельность по реорганизации заказника не несет в себе негативных воздействий на окружающую среду и направлена на регулирование антропогенного негативного воздействия на природную территорию с целью долговременного сохранения природных комплексов и их компонентов в современных условиях.



Приложение 1. Техническое задание на проведение оценки воздействия на окружающую среду

ТЕХНИЧЕСКОЕ ЗАДАНИЕ на проведение оценки воздействия на окружающую среду намечаемой деятельности по реорганизации особо охраняемой природной территории областного значения государственного природного заказника «Еловые и смешанные леса Полевщинского лесничества»

1. ОБЩИЕ СВЕДЕНИЯ

ЗАКАЗЧИК:

Министерство экологии и природопользования Московской области
Юридический/почтовый адрес: 143407, Московская область, г. Красногорск,
бульвар Строителей, дом 1.

ИСПОЛНИТЕЛЬ:

Некоммерческая организация природоохранный фонд «Верховье».
Юридический адрес: 143026, Московская область, Одинцовский район, ул.
Агрохимиков, д.6.

Ответственное лицо – Воеводин Павел Владимирович, E-mail:
pv_voevodin@verhovye.ru, т. (495) 424-65-46.

Настоящим техническим заданием (ТЗ) в рамках работ по реорганизации особо охраняемой природной территории областного значения государственного природного заказника «Еловые и смешанные леса Полевщинского лесничества» предусматривается выполнение процедуры оценки воздействия на окружающую среду (ОВОС). Сроки проведения ОВОС: 20 марта 2018 г. – 15 ноября 2018 г.

Настоящее техническое задание является неотъемлемой частью Материалов оценки воздействия на окружающую среду. Проведение ОВОС осуществляется одновременно с проектированием.

Характеристика типа обосновывающей документации: материалы комплексного экологического обследования, предложения по реорганизации ООПТ областного значения, проект положения об ООПТ, графические материалы.

2. СВЕДЕНИЯ ОБ ОБЪЕКТЕ ПРОЕКТИРОВАНИЯ

Реорганизуемая особо охраняемая природная территория областного значения государственный природный заказник «Еловые и смешанные леса Полевщинского лесничества» создан Решением Исполнительного комитета Московского областного совета народных депутатов от 13.12.1990 № 901/35 «Об организации государственных памятников природы и заказников в Московской области». Постановлением Правительства Московской области от 05.08.2013. № 587/33 заказник был впервые реорганизован. Действующее Положение о государственном природном заказнике (далее – Положение), утверждено этим же Постановлением.

Предлагаемая к реорганизации особо охраняемая природная территория расположена в городском округе Истра Московской области, в окрестностях деревень Новораково и Сафонтьево сельского поселения Бужаровское, и деревени Максимовка, поселка Полевшина, деревени Никольское и поселка Огниково сельского поселения Ермолинское. Заказник состоит из трех участков.

Краткая природная характеристика объекта:

Природные особенности реорганизуемой территории заключаются в следующем.

Территория реорганизуемого заказника, располагающаяся в пределах Смоленско-Московской моренной возвышенности, сформировалась на пониженных участках коренного рельефа в зоне распространения морено-водноледниковых равнин. Абсолютные высоты в границах реорганизуемого заказника изменяются от 170 до 205 м над у.м. Незначительный по площади Участок № 1 реорганизуемого заказника практически полностью располагается на поверхности склона, примыкающего к Истринскому водохранилищу. Крутизна склона достигает 20-27°.

Участки №№ 2 и 3 реорганизуемого заказника включают пологонаклонные поверхности междуречной моренно-водноледниковой равнины. Междуречная равнина сложена покровными суглинками, которые в нижних частях склонов переходят в водноледниковые и подстилаются мореной.

Территория Участка № 3 прорезается долиной ручья Винка и ее отрогами. В пределах долины выделяется две надпойменные террасы.

В границах заказника развита эрозионная овражно-балочная сеть. В центральных частях эрозионных форм их ширина составляет 40-45 м. Крутизна бортов эрозионных форм – 40-45°, глубина вреза – 7-9 м. Борта оврагов осложнены псевдотеррасами и оползневыми телами. На террасах отмечаются висячие болота.

Основным гидрологическим объектом реорганизуемого заказника является ручей Винка (Участок № 3). Также в границах территории (Участки №№ 2 и 3) встречаются болота переходного и верхового типа. Территория Участка № 3 относится к водосбору бассейна ручья Винка, Участка № 2 – к водосбору ручья Каменка (притоки р. Истры).

Почвенный покров междуречных равнин на всех участках реорганизуемого заказника представлен дерново-подзолистыми почвами на суглинистых отложениях, а также дерново-подзолисто-глеевыми почвами (по понижениям). По днищам эрозионных форм на Участках №№ 2 и 3 в местах сочений встречаются гумусово-глеевые и перегнойно-глеевые почвы. На верховых болотах образовались торфяные олиготрофные почвы, на переходных болотах – торфяные олиготрофные и торфяные эутрофные почвы.

Растительность. На территории заказника широко распространены старовозрастные еловые субнеморальные и широколиственно-еловые леса и их производные. По склонам оврагов и высоким берегам Истринского водохранилища развиты смешанные широколиственно-еловые леса с липой, кленом, дубом и елью лещиновые кислично-папоротниково-широколиственные. Встречаются небольшие участки еловых и елово-сосновых лесов таежного типа, заболоченные еловые и березово-еловые сфагново-долгомошные и сфагновые леса. В лесные массивы вкраплены переходные и верховые болота. Встречаются также лесокультуры и зарастающие мелколесьем вырубки и поврежденные короедом-типографом участки леса. В долинах рек и ручьев и распространены влажнотравные черемухово-сероольховые и черноольховые крапивно-влажнотравные сообщества.

Животный мир заказника является типичным для природных сообществ еловых и смешанных лесов запада Московской области. На территории заказника обитают 68 видов позвоночных животных, относящихся к 17 отрядам пяти классов, в том числе один вид рыб, четыре вида амфибий, один вид рептилий, 48 видов птиц и 14 видов млекопитающих.

Животный мир всех трех участков заказника, разделенных лишь узкими полосами существующей и строящейся местных автодорог, является единым и экологически связанным. Ихтиофауна заказника полностью связана в своем распространении с протекающей по территории Участка №3 заказника малой рекой Винкой и представлена единственным видом рыб – обыкновенным гольяном.

Основу фаунистического комплекса наземных позвоночных животных составляют виды, характерные для хвойных и смешанных лесов Нечерноземного центра России. Доминируют виды, экологически связанные с древесно-кустарниковой

растительностью. В границах заказника выделяются четыре основных ассоциации фауны (зооформации): хвойных лесов, лиственных лесов, водно-болотных местообитаний и лугово-опушечных местообитаний.

3. ЦЕЛИ И ЗАДАЧИ ОВОС

Основная цель проведения ОВОС заключается в определении соответствия намечаемой деятельности по реорганизации особо охраняемой природной территории областного значения государственного природного заказника «Еловые и смешанные леса Полевщинского лесничества» цели сохранения выявленных объектов природы, подлежащих особой охране, определение воздействий намечаемой деятельности по реорганизации особо охраняемой природной территории областного значения государственного природного заказника «Еловые и смешанные леса Полевщинского лесничества» на окружающую природную среду.

Для достижения указанной цели при проведении ОВОС необходимо решить следующие задачи:

- определение характеристик намечаемой хозяйственной и иной деятельности и возможных альтернатив (в том числе отказа от деятельности);
- анализ состояния территории, на которую может оказать влияние намечаемая хозяйственная и иная деятельность (состояние природной среды, наличие и характер антропогенной нагрузки и т.п.);
- выявление возможных воздействий намечаемой хозяйственной и иной деятельности на окружающую среду с учетом альтернатив;
- оценка воздействий на окружающую среду (ОВОС) намечаемой хозяйственной и иной деятельности (вероятности возникновения риска, степени, характера, масштаба, зоны распространения, а также прогнозирование экологических и связанных с ними социальных и экономических последствий);
- определение мероприятий, уменьшающих, смягчающих или предотвращающих негативные воздействия, оценка их эффективности и возможности реализации;
- оценка значимости остаточных воздействий на окружающую среду и их последствий;
- сравнение по ожидаемым экологическим и связанным с ними социально-экономическим последствиям рассматриваемых альтернатив, в том числе варианта отказа от деятельности, и обоснование варианта, предлагаемого для реализации;

- разработка предложений по программе экологического мониторинга и контроля на всех этапах реализации намечаемой хозяйственной и иной деятельности;
- разработка рекомендаций по проведению послепроектного анализа реализации намечаемой хозяйственной и иной деятельности.

4. ТРЕБОВАНИЯ К ВЫПОЛНЕНИЮ ОВОС

При проведении ОВОС необходимо учитывать правовые требования природоохранного законодательства Российской Федерации, включая нижеприведенные законодательные акты:

- Федерального закона от 14.03.1995 № 33-ФЗ «Об особо охраняемых природных территориях»;
- Федерального закона от 10.01.2002 № 7-ФЗ «Об охране окружающей среды»;
- Федерального закона от 23.11.1995 № 174-ФЗ «Об экологической экспертизе»;
- Постановления Правительства Российской Федерации от 11.06.1996 № 698 «Об утверждении Положения о порядке проведения Государственной экологической экспертизы»;
- Приказа Госкомэкологии Российской Федерации от 16.05.2000 № 372 «Об утверждении Положения об оценке воздействия намечаемой хозяйственной и иной деятельности на окружающую среду в Российской Федерации»;
- Закона Московской области от 23.07.2003 № 96/2003-ОЗ «Об особо охраняемых природных территориях»;
- Распоряжения Минэкологии Московской области от 01.09.2015 № 633-РМ «Об утверждении Административного регламента предоставления Министерством экологии и природопользования Московской области государственной услуги по организации и проведению государственной экологической экспертизы объектов регионального уровня».
- Положения «Об особенностях реорганизации и упразднения государственных природных заказников и памятников природы областного значения», утвержденного постановлением Правительства Московской области, от 12 февраля 2008 г. № 86/4.

5. ОСНОВНЫЕ МЕТОДЫ ПРОВЕДЕНИЯ ОВОС

При проведении ОВОС разработчики руководствуются следующими основными принципами:

- открытости экологической информации - при подготовке решений о планируемой к реорганизации особо охраняемой природной территории используемая экологическая информация должна быть доступна для всех заинтересованных сторон;
- последовательность - процесс ОВОС проводится, начиная с ранних стадий подготовки технических заданий и решений по объекту вплоть до утверждения проектных решений;
- интеграции - аспекты осуществления намечаемой деятельности (социальные, экономические, природоохранные и др.) рассматриваются во взаимосвязи;
- разумной детализации - исследования в рамках ОВОС проводятся с такой степенью детализации, которая соответствует значимости возможных последствий реализации проекта, а также возможностям получения нужной информации;
- последовательности действий - при проведении ОВОС строго выполняется последовательность действий в осуществлении этапов, процедур и операций, предписанных законодательством РФ.

В качестве основных методов проведения оценки воздействия на окружающую среду применяются методы экспертной оценки, основанные на комплексном ландшафтно-экосистемном подходе, а также на экологических особенностях, выявленных в ходе комплексных экологических обследований объектов природы, требующих особой охраны.

Комплексные экологические обследования состоят из нескольких этапов: подготовительного, полевого и камерального. На подготовительном (предполевым камеральным) этапе проводится сбор и предварительный анализ документов и материалов, в т. ч. картографических, природоохранной информации о территориях, подлежащих комплексному экологическому обследованию (общедоступная, опубликованная, архивная, авторская информация о местонахождении ценных объектов природы (уникальный комплекс обнажений известняков на склонах долины реки Москвы), природных особенностях территорий (геологических, ландшафтных, гидрологических, почвенных, зоологических, ботанических), о состоянии окружающей природной среды, динамике экологического состояния территорий в XX - начале XXI века, сведений об эколого-культурном значении территорий. На полевым этапе сбора материалов проводится обследование территории, уточнение прохождения границ ООПТ с учётом фиксации ценных природных объектов и состояния территории.

Происходит выбор ключевых участков при передвижении по маршрутам, комплексное экологическое обследование территории: точечные обследования ландшафтно-геоморфологические (физико-географическая характеристика территорий, описание рельефа), гидрологические (описание и фиксация водных объектов с их метрическими характеристиками: реки, ручьи, озера, пруды, родники, болота и др.), почвенные (описание почвообразующих пород, почвенного покрова), ботанические, зоологические, экологические; выявление антропогенных воздействий на природные комплексы и последствий этого воздействия; выявление потенциала территории (оздоровительного, эстетического и пр.) для рекреационного использования. Проводится полевое картографирование; составление перечня выявленных объектов, занесённую в Красную книгу Московской области, редких и уязвимых таксонов, не включённых в Красную книгу Московской области, но нуждающихся на территории Московской области в постоянном контроле и наблюдении (редких видов флоры и фауны, уникальных, редких геоморфологических объектов, требующих особой охраны).

На камеральном этапе осуществляется анализ полученных материалов, их статистическая, картографическая и литературная обработка. Выявление компонентных взаимосвязей. Сопряженные анализы и их значение для понимания внутреннего содержания и динамики природных комплексов.

Комплексные экологические обследования проводятся высококвалифицированными специалистами: ландшафтоведом, геоморфологами, почвоведом, гидрологами, зоологами, ботаниками.

В соответствии с Положением об оценке воздействия намечаемой хозяйственной и иной деятельности на окружающую среду в Российской Федерации (Приказ Госкомэкологии РФ от 16 мая 2000 г. № 372) необходимо выявить общественные предпочтения для принятия решений по реорганизации особо охраняемой природной территории областного значения государственного природного заказника «Еловые и смешанные леса Полевщинского лесничества».

План проведения общественных обсуждений в ходе проведения оценки воздействия на окружающую среду намечаемой деятельности по реорганизации особо охраняемой природной территории областного значения государственного природного заказника «Еловые и смешанные леса Полевщинского лесничества»

1. Информирование общественности и других участников оценки воздействия на окружающую среду на этапе уведомления и предварительной оценки на

проведение оценки воздействия на окружающую среду путем публикации в официальном издании Московской области газете «Ежедневные новости. Подмосковье».

2. Обеспечение доступа к материалам ОВОС в составе материалов комплексного экологического обследования реорганизуемой особо охраняемой природной территории областного значения государственного природного заказника «Еловые и смешанные леса Полевщинского лесничества» до окончания процесса оценки воздействия на окружающую среду.

3. Прием и документирование замечаний и предложений от общественности в течение 30 дней со дня опубликования информации на этапе уведомления.

4. Информирование о сроках и месте доступности предварительного варианта материалов по оценке воздействия на окружающую среду и материалов комплексного экологического обследования средствами массовой информации, не позднее, чем за 30 дней до проведения общественных обсуждений согласно Приказа Госкомэкологии Российской Федерации от 16.05.2000 № 372 «Об утверждении Положения об оценке воздействия намечаемой хозяйственной и иной деятельности на окружающую среду в Российской Федерации».

5. Предоставление доступа общественности к предварительному варианту материалов по оценке воздействия на окружающую среду для ознакомления не позднее, чем за 2 недели до проведения общественных обсуждений.

6. Проведение общественных обсуждений по планируемой деятельности по организации особо охраняемой природной территории областного значения с составлением протокола обсуждений.

7. Обеспечение доступа общественности к окончательному варианту материалов по оценке воздействия на окружающую среду в период до принятия решения о реализации предложений по реорганизации особо охраняемой природной территории областного значения.

Информирование общественности осуществляется посредством публикации информации на официальном сайте Министерства экологии и природопользования Московской области, а также в периодической печати, и проведения общественных обсуждений в порядке, определенном органами местного самоуправления городского округа Истра, в период с 25 апреля 2018 г. по 25 июля 2018 г. Также консультации с общественностью проводятся в период до принятия решения о реализации

предложений по реорганизации особо охраняемой природной территории областного значения.

6. СОСТАВ И СОДЕРЖАНИЕ РАЗДЕЛА ОВОС

Предполагаемый состав и содержание материалов по оценке воздействия на окружающую среду:

характеристика намечаемой деятельности по реорганизации особо охраняемой природной территории областного значения государственного природного заказника «Еловые и смешанные леса Полевщинского лесничества» на окружающую среду и возможных альтернатив обеспечения охраны существующих объектов особой охраны;

анализ состояния территорий, предлагаемых к включению в государственный природный заказник «Еловые и смешанные леса Полевщинского лесничества» в процессе реорганизации (состояние природной среды, наличие и характер антропогенной нагрузки и т.п.);

оценка выявленных возможных воздействий намечаемой деятельности по реорганизации государственного природного заказника «Еловые и смешанные леса Полевщинского лесничества» на окружающую среду (с учетом альтернатив, в том числе варианта отказа от намечаемой деятельности);

предложения по программе экологического мониторинга и контроля на этапах реализации намечаемой деятельности по реорганизации государственного природного заказника «Еловые и смешанные леса Полевщинского лесничества»;

рекомендации по проведению послепроектного анализа и контроля реализации намечаемой деятельности по реорганизации государственного природного заказника «Еловые и смешанные леса Полевщинского лесничества»;

резюме нетехнического характера.

Приложение: Схема территории реорганизуемого государственного природного заказника «Еловые и смешанные леса Полевщинского лесничества» – на 1 л.

Необходимость расширения границ территорий изысканий может быть выявлена в процессе проведения работ.

Приложение 2. Схема территории реорганизуемого государственного природного заказника «Еловые и смешанные леса Полевщинского лесничества»

