



Некоммерческая организация Природоохранный фонд «Верховье»

143026, Московская область, Одинцовский район, р.п. Новоивановское, ул. Агрохимиков, д. 6  
Тел.: (+7 495) 424 6547, тел./факс: (+7 495) 424 6546, E-mail: info@verhovie.ru, http://verhovie.ru  
ОГРН 1022003470898, ИНН 5028017684, КПП 503201001

**МАТЕРИАЛЫ КОМПЛЕКСНОГО ЭКОЛОГИЧЕСКОГО  
ОБСЛЕДОВАНИЯ ГОСУДАРСТВЕННОГО ПРИРОДНОГО ЗАКАЗНИКА  
«ЛИСТВЕННИЧНЫЕ НАСАЖДЕНИЯ В ПОРЕЦКОМ ЛЕСНИЧЕСТВЕ»,  
РЕОРГАНИЗАЦИЮ КОТОРОГО ПРЕДПОЛАГАЕТСЯ ОСУЩЕСТВИТЬ,  
А ТАКЖЕ ДОПОЛНИТЕЛЬНО ВКЛЮЧАЕМЫХ В ЕГО СОСТАВ  
УЧАСТКОВ, ДЛЯ КОТОРЫХ ОБОСНОВЫВАЕТСЯ ПРИДАНИЕ  
ПРАВОВОГО СТАТУСА ОСОБО ОХРАНЯЕМОЙ ПРИРОДНОЙ  
ТЕРРИТОРИИ ОБЛАСТНОГО ЗНАЧЕНИЯ**

Президент

\_\_\_\_\_ В.А. Русанов

\_\_\_\_\_ апреля 2018 г.

М.П.

Ответственный исполнитель

\_\_\_\_\_ Ю.В. Добрушин

## СОДЕРЖАНИЕ

ВВЕДЕНИЕ .....	3
1. ХАРАКТЕРИСТИКА ПРИРОДНЫХ КОМПЛЕКСОВ .....	10
1.1. Геолого-геоморфологическое устройство .....	10
1.2. Гидрографическая характеристика .....	13
1.3. Почвы и почвенный покров.....	13
1.4. Растительность.....	14
1.5. Животный мир .....	28
2. ОБЪЕКТЫ ОСОБОЙ ОХРАНЫ .....	33
3. ОЦЕНКА ЭКОЛОГИЧЕСКОГО СОСТОЯНИЯ .....	35
4. ПРОЕКТНЫЕ ПРЕДЛОЖЕНИЯ ПО ОРГАНИЗАЦИИ ЗАКАЗНИКА .....	39
5. ИСПОЛЬЗОВАННЫЕ ИСТОЧНИКИ .....	57
6. ГРАФИЧЕСКИЕ МАТЕРИАЛЫ.....	66

## **ВВЕДЕНИЕ**

Отношения в области организации, охраны, использования особо охраняемых природных территорий областного значения в Московской области регулируются законом Московской области от 23.07.2003 № 96/2003-ОЗ «Об особо охраняемых природных территориях». В соответствии со статьей 14.1 данного закона, реорганизацией особо охраняемых природных территорий является изменение их границ, режима, категории, значения. Реорганизация особо охраняемых природных территорий областного значения осуществляется на основании утвержденной Правительством Московской области в 2009 г. Схемы развития и размещения особо охраняемых природных территорий в Московской области, результатов инвентаризации особо охраняемых природных территорий областного значения, а также по предложениям органов государственной власти Московской области, федеральных органов исполнительной власти в области охраны окружающей среды, органов местного самоуправления муниципальных образований Московской области, юридических лиц, граждан и общественных объединений. Положение об особенностях реорганизации и упразднения государственных природных заказников и памятников природы областного значения, утвержденное постановлением Правительства Московской области от 12.02.2008 № 86/4, определяет особенности реорганизации особо охраняемых природных территорий (далее – ООПТ) областного значения указанных категорий в Московской области.

Заказник с наименованием «Кварталы вековых лиственниц» организован Решением Исполкома Мособлсовета от 18.04.1966 № 341/8 «Об объявлении заказниками отдельных участков земли и водного пространства области, имеющих оздоровительную и историко-мемориальную ценность». Объявлен вторично с наименованием «Лиственничные насаждения в Порецком лесничестве» и расширением территории Решением Исполкома Мособлсовета от 04.10.1977 года № 1346/28 «Об организации в Московской области

заказников». В п. 2.2. Решения Исполкома Мособлсовета от 11.04.1984 № 501 «Об упорядочении сети охраняемых природных территорий в Московской области» имеется решение распространить на заказник «Лиственничные насаждения в Порецком лесничестве» бессрочно специальный режим охраны в соответствии с Положением о заказнике. Положение о заказнике утверждено 29.06.1984 первым заместителем председателя Исполкома Мособлсовета Ф.С. Набережновым (далее – Положение).

В Схеме развития и размещения особо охраняемых природных территорий в Московской области, утвержденной постановлением Правительства Московской области от 11.02.2009 №106/5, заказник частично входит в границы планируемого природного парка «Верхнерузско-Москворецкий». Постановлением от 11.04.2016 г. № 282/10 «Об утверждении Положения о государственном природном заказнике областного значения «Лиственничные насаждения в Порецком лесничестве» Правительство Московской области утвердило существующие границы заказника.

Письмом от 24.03.2017 Бородинский филиал государственного казенного учреждения Московской области «Мособллес» обратился в Минэкологии Московской области с ходатайством о реорганизации заказника. По мнению Бородинского филиала в настоящее время средний возраст лесных культур, созданных К.Ф. Тюрмером, составляет 150-160 лет, поэтому подход к выбору участков, относимых к ООПТ должен быть, как никогда, внимательным и взвешенным, при том, что изначально к заказнику были отнесены некоторые участки, в которых лиственница как определяющая порода вообще отсутствует (в том числе кварталы 111 и 114). Это подтверждается сотрудниками Института лесоведения РАН, которые провели полную инвентаризацию лесных культур К.Ф. Тюрмера в Порецком участковом лесничестве и занимаются их изучением с середины 1980-х годов.

При этом в квартале 173, включенном в заказник, имеются два лесных посёлка, и режим заказника осложняет перевод этих лесных посёлков в земли населённых пунктов.

В то же время не отнесены к территории заказника:

- квартал 83 (площадь 69,0 га) — высокопродуктивное насаждение с преобладанием лиственницы, наиболее доступное и посещаемое, и наиболее уязвимое по той же самой причине. В этом квартале (выдел 8) работниками Бородинского филиала оборудована рекреационная зона, установлен памятный камень в честь 190-летия К.Ф. Тюрмера, проводятся экскурсии с целью ознакомления с уникальным опытом ведения лесного хозяйства в XIX веке. Заложены постоянные пробные площади сотрудниками Института Лесоведения РАН для изучения хода роста насаждения. Выделены двадцать одно плюсовое дерево лиственницы.

- квартал 202 (площадь 67,0 га) - высокопродуктивное насаждение, как с преобладанием, так и с участием лиственницы вдоль р. Иночь. Заложены постоянные пробные площади сотрудниками Института Лесоведения РАН для изучения хода роста насаждения.

- квартал 148 (площадь 34,0 га) – высокопродуктивное насаждение с преобладанием лиственницы. Заложены постоянные пробные площади сотрудниками Института Лесоведения РАН для изучения хода роста насаждения.

- квартал 160 (площадь 38,0 га) — высокопродуктивное насаждение с преобладанием лиственницы и сосны. Заложены постоянные пробные площади сотрудниками Института Лесоведения РАН для изучения хода роста насаждения.

На основании изложенного Бородинский филиал ГКУ МО «Мособллес» считает целесообразным кварталы 111, 114 и 173 общей площадью 138,0 га. вывести из состава заказника, а кварталы 83, 148, 160, 202 общей площадью 208,0 га включить в состав заказника.

В соответствии с техническим заданием к предмету открытого конкурса № ЭКО 17-2.1.1(М) «Разработка материалов для организации и реорганизации особо охраняемых природных территорий областного значения в Московской области» по реализации пункта 2.1.1. подпрограммы «Охрана окружающей

среды» государственной программы Московской области «Экология и окружающая среда Подмосковья» на 2017-2026 годы на реорганизуемой ООПТ и в ее ближайшем окружении в 2017 г. проведено комплексное экологическое обследование. Площадь территории обследования составила около 600 га.

В состав натурного экологического обследования входили маршрутные и точечные обследования ландшафтно-геоморфологические (физико-географическая характеристика территорий, описание рельефа), гидрографические (фиксация и описание водных объектов с их метрическими характеристиками), почвенные (описание почвообразующих пород, почвенного покрова), ботанические, зоологические, экологические (выявление антропогенных воздействий на природные комплексы и последствий этого воздействия, включая рекреационные воздействия), выявление потенциала территории для рекреационного использования.

Использованы также фондовые материалы ПФ «Верховье», содержащие данные обследований прошлых лет.

Целями комплексного экологического обследования являлись:

- оценка физико-географического устройства рассматриваемой территории;
- выявление в пределах предлагаемой ООПТ природных комплексов и объектов, имеющих особое природоохранное значение для Московской области;
- выявление существующих и потенциальных факторов негативного антропогенного воздействия на ценные природные комплексы и объекты;
- разработка предложений по реорганизации ООПТ.

В процессе комплексного экологического обследования территории, предлагаемой к включению в заказник, выявлены экосистемы, имеющие особое природоохранное значение для Московской области, местообитания редких растений и животных. Среди ценных в природоохранном плане экосистем представлены старовозрастные культуры лиственницы, сосны, ели и липы с

вкраплением посадок кленов, вязов, пихты, тополей кислично-зеленчуковые и редкотравные; старовозрастные еловые чернично-папоротниково-зеленомошные и кислично-папоротниково-широкотравные леса со старыми лиственницами; склоновые елово-липовые леса с вязом кислично-широкотравные и папоротниково-широкотравные; пойменные сероольшаники влажнотравные; пойменные луга, низинные старичные болота, прибрежно-водная растительность рек и водоемов.

Всего на территории, предлагаемой к включению в заказник, зафиксировано произрастание и обитание 31 вида растений, животных, лишайников и грибов, занесенных в Красную книгу Московской области (из них три вида занесены также в Красную книгу Российской Федерации); кроме того, зафиксированы 16 видов растений и животных, являющихся редкими и уязвимыми таксонами, не включенными в Красную книгу Московской области, но нуждающимися на территории области в постоянном контроле и наблюдении.

По результатам комплексного экологического обследования предложены:

- прохождение границ реорганизуемой особо охраняемой природной территории по устойчивым во времени рубежам в географических координатах, с включением в состав ООПТ выявленных на территории обследования природных комплексов и объектов, требующих особой охраны;
- режим особой охраны ООПТ с учетом особенностей современных антропогенных воздействий и действующего законодательства;
- мероприятия, необходимые для обеспечения функционирования ООПТ.

Проведенное комплексное экологическое обследование территории показало высокую природоохранную ценность кварталов 111-115, в пределах которых был обнаружен целый ряд охраняемых в Московской области видов растений, лишайников и животных, в том числе такие редкие виды, как речная выдра, рысь, серый журавль, серый сорокопуд; отмечены токовища и высокая плотность тетерева. Частичный распад ельников в этих кварталах, вызванный

деятельностью короеда-типографа, не грозит здесь усилением пожарной опасности, вследствие высокой влажности участка и бурного развития формирующегося полога лиственных пород деревьев и кустарников.

Таким образом, предлагается исключить из состава заказника квартал 173 (кроме участка дендрошколы площадью 18,4 га), дополнительно включить в его состав кварталы 83, 148, 160, 202, сохраняющие участки высокопродуктивных старовозрастных культур лиственницы, сосны, ели, а также кварталы 112, 113, 115 ввиду их высокой природоохранной ценности.

В целом в состав реорганизованного заказника войдут кварталы 83, 111-115, 121, 148, 160, 173 часть, 202, 210, 211, 213, 214 Порецкого участкового лесничества Бородинского лесничества (здесь и далее номера кварталов приводятся по материалам лесоустройства 1999 года; названия лесничества и участкового лесничества приводятся в соответствии с приказом Федерального агентства лесного хозяйства № 1 от 12.01.2009 «Об определении количества лесничеств на территории Московской области и установлении их границ»), а также бывший квартал 174 Порецкого участкового лесничества Бородинского лесничества, переданный в постоянное пользование ФКУ «Санаторий-профилакторий «Поречье» и выведенный из состава земель лесного фонда. Общая площадь ООПТ в составе указанных кварталов составит 559,32 га.

В пределах предлагаемой к включению в заказник территории представлены ценные и особо ценные в экологическом и историко-культурном отношении природные и природно-антропогенные комплексы и объекты, редкие биологические сообщества, имеющие важное научное и природоохранное значение. Своеобразие и эстетические свойства природного ландшафта определяют высокий рекреационный потенциал этих участков.

На проектируемой территории в последние годы наблюдается сокращение площади ценных природных сообществ в результате действия комплекса негативных антропогенных и природных факторов, среди которых – прокладка новых и реконструкция старых путей сообщения, развитие дачного строительства на непосредственно прилегающих участках, интенсивные



сплошные рубки леса в ходе уборки еловых насаждений, погибших в результате поражения короедом-типографом, нерегулируемое рекреационное использование. Это вызывает необходимость установления режима особой охраны этой ценной территории.

Не только границы, но и существующий режим особой охраны заказника, установленный еще в 1984 г., устарел и требует пересмотра.

В целях увековечивания памяти и заслуг выдающегося российского лесовода Карла Францевича Тюрмера (1824—1900), внесшего непосредственный вклад в формирование уникальных высокополнотных хвойных насаждений Порецкого лесничества, и в связи с инициативой Бородинского лесничества (письмо от 29.06.2017 № Исх. 1772/06) предлагается изменить название заказника на «Лиственничные насаждения К.Ф. Тюрмера в Порецком лесничестве».

Реализация предложений, содержащихся в настоящих материалах комплексного экологического обследования (далее – Материалы), позволит сохранить природные комплексы и объекты, имеющие особое природоохранное значение для Московской области, и предотвратить угрозу их утраты.

## **1. ХАРАКТЕРИСТИКА ПРИРОДНЫХ КОМПЛЕКСОВ**

Территория заказника состоит из девяти участков, расположенных на территории городского округа Можайск в левобережном бассейне Москвы-реки и ее левого притока реки Иночи, в центральной части Порецкого участкового лесничества Бородинского лесничества.

### **1.1. Геолого-геоморфологическое устройство**

Территория заказника располагается в пределах Смоленско-Московской физико-географической провинции. В ландшафтном отношении все участки реорганизуемого заказника входят в состав Москворецко-Рузского ландшафта холмистых и грядово-волнистых моренных равнин и слабоволнистых и плоских водноледниковых свежих, влажных и сырых равнин, расположенного к северу от реки Москвы. Ландшафт занимает Москворецко-Рузское междуречье и долину Москвы-реки с абсолютными высотами 180-226 м. Коренной фундамент представлен известняками и доломитами с прослоями глин среднего карбона. Фундамент осложнен многочисленными флексурами и палеодолинами, в которых в период таяния московского ледника сосредотачивались водноледниковые потоки. Они сильно размыли морену и привели к накоплению значительной толщи водноледниковых, местами – озерно-ледниковых отложений. Неоднородность литогенной основы обусловила высокую дробность ландшафтной структуры, вследствие чего разные участки заказника попали в разные виды местностей – моренных, водноледниковых и долинно-зандровых.

Участок № 1 реорганизуемого заказника расположен на правом берегу р. Песочня перед впадением ее в р. Москва и относится к местности моренных равнин. Абсолютные высоты в пределах участка – 194 м над у.м. (меженный урез воды в реке Песочне) – 221 м над у.м. (склон равнины в западной части территории). Участок № 1 включает приустьевой правобережный фрагмент

долины Песочни с поймой и надпойменной террасой и прилегающий фрагмент волнистой моренной равнины. Фоновым урочищем выступает волнистая моренная равнина с амплитудой высот 3-5 м. Моренная равнина осложнена несколькими холмами с плоскими и округлыми вершинами абсолютной высотой до 220 м (относительно основной поверхности – до 10 м). Склоновые поверхности имеют крутизну до 5°. Субшироко участок пересекают две долины ручьев балочного типа, южный имеет наименование Оборино, северный – безымянный. Склон долины р. Песочни осложнен береговыми балками и полузадернованными оврагами. Вдоль склона долины проходит старинный насыпной вал высотой до 1,5 м антропогенного генезиса. Под склоном долины наблюдаются слабые сочения грунтовых вод.

Долина реки Песочни имеет трапецеидальную ассиметричную форму. Высота крутых участков бортов долины – 4-5 м. Ширина правобережной поймы – до 50 м. Превышение поймы над руслом реки – до 2 м. Поверхности поймы и надпойменной террасы Песочни сложены песчано-супесчаными или суглинистыми отложениями, соответственно аллювиального и древнеаллювиального генезиса. На пойме отмечаются выходы на поверхность известняков карбона.

Волнистость определяет хорошо выраженную фациальную дифференциацию территории. Более повышенные участки сложены с поверхности относительно маломощными покровными суглинками, подстилаемыми московской мореной. В понижениях эти суглинки ложатся на водноледниковые отложения, которые в свою очередь подстилаются мореной. Из-за хорошо выраженной волнистости рельефа увлажнение здесь является довольно пестрым.

Участки №№ 2-4 относятся к долинно-зандровой местности, в которой литогенная основа представлена водноледниковыми каменистыми суглинками и супесями с прослоями песков. В ландшафтной структуре выражены урочища долинного зандра, двух надпойменных террас р. Иночи и пойменной террасы. Абсолютные высоты на участках изменяются от 192 до 226 м над у.м.

Долина реки Иночи в районе Участков № 2-3 имеет трапецевидную форму. Высота бортов долины достигает 7-8 м и более, крутизна склонов – от 15° до 25°. Ширина реки – 8-10 м. Пойменные террасы сформировались на высотах от 0,3-0,8 м (низкая пойма) до 2-3 м (высокая пойма) над урезом воды в реке. Относительные высоты первой надпойменной террасы – 5-7 м. Ширина выровненной левобережной поймы – до 50 м. Правобережный коренной склон речной долины крутой – до 25°, местами и более.

Участок № 5 включает пологоволнистую поверхность моренной равнины на водоразделе рек Иночь и Песочня. Абсолютные высоты в границах участка – 223-234 м над у.м. В границах участка сформировались плосковершинные холмы высотой 3-4 м. Межхолмовые понижения занимают верховья эрозионных форм.

Участок № 6 находится вблизи границы местностей долинного зандра и моренной равнины и имеет общий наклон к северу крутизной до 2-3°. Абсолютные высоты – 216-221 м над у.м. Основная волнистая поверхность с амплитудой рельефа до 2 м осложнена небольшими западинами и повышениями. Встречаются заплывшие понижения прямоугольной формы размерами 4х2 м и глубиной до 0,6 м, вероятно, бывшие землянки.

Участки №№ 7 и 8 относятся к местности водноледниковых равнин. Абсолютные высоты на Участке № 7 составляют 223-235 м над у.м., на Участке № 8 – 214-225 м над у.м. Доминантным урочищем является слабоволнистая поверхность водноледниковой равнины, сложенная с поверхности флювиогляциальными песками с прослоями суглинков и супесей. Переходы от более повышенных участков волнистой равнины к более пониженным постепенны, склоны пологие (1-3°).

Участок № 9 реорганизуемого заказника также относится к местности водноледниковых равнин. Абсолютные высоты участка – 211-224 м над у.м. Слабоволнистую поверхность равнины осложняют неглубокие балки и лощины, через участок протекает небольшая река Колоповка. Ширина долины Колоповки – около 150 м. В ландшафтной структуре преобладают фации

выровненных поверхностей или слабо выраженных повышений.

## **1.2. Гидрографическая характеристика**

Территория реорганизуемого заказника относится к бассейну реки Москвы и включает фрагменты ее левых притоков – рек Иночь, Песочня и Колоповка.

Гидрологический сток на Участке № 1 реорганизуемого заказника направлен в русло реки Песочни, протекающей вдоль восточной границы территории. Ширина русла реки – 4-8 м. Глубина – 0,3-0,5 м. Скорость течения – 0,1-0,3 м/с. Дно реки песчаное или суглинистое, местами каменистое.

Гидрологический сток территорий Участков №№ 2-4 направлен в реку Иночь, протекающую вдоль западной и южной границ Участка № 2, а также восточной границы Участка № 3. В юго-западной части Участка № 2 на реке образован пруд с двумя островами, подпираемый плотиной ФКУ «Санаторий-профилакторий «Поречье». Длина пруда – около 0,9 км, ширина – до 430 м. Ширина русла Иночи выше плотины – до 12-15 м. Глубина водотока – 0,5-1,5 м. Дно реки песчаное или суглинистое, местами каменистое, у берегов часто заилено.

Гидрологический сток Участка № 5 направлен в реку Иночь на севере и востоке участка, на юге – в реку Песочню. Гидрологический сток территорий Участков №№ 6-8 направлен в левые притоки реки Иночь, а Участка № 9 – в реку Колоповку (бассейн реки Москвы).

## **1.3. Почвы и почвенный покров**

На территории реорганизуемого заказника в пределах междуречных равнин преобладают дерново-подзолистые суглинистые почвы. На поймах рек Иночи и Песочни на аллювиальных отложениях образовались аллювиальные светлогумусовые почвы.

На повышениях и в верхних частях склонов Участка № 1 формируются дерново-слабо и –среднеподзолистые среднесуглинистые почвы,

преобладающие по площади, а в нижних частях склонов – дерново-среднеподзолистые глееватые. На глубине 30-50 см в этих почвах образуется хорошо выраженный иллювиальный горизонт, выступающий местным водоупором. Вместе с тем в вегетационный период повышенного увлажнения в почвах не наблюдается, поскольку территория хорошо дренируется развитой в этом районе речной сетью.

На Участках №№ 2, 3 и 4 дерново-подзолистые почвы развиты на водноледниковых каменистых суглинках и супесях с прослоями песков. В пределах Участка № 3 фиксируются дерново-слабоподзолистые почвы с мощным гумусовым горизонтом (около 25 см).

На Участках №№ 5, 6 и 9 степень оподзоленности почв варьирует от слабо- до сильнооподзоленных, по механическому составу почвы легко- и среднесуглинистые.

На Участках №№ 7 и 8 на основных поверхностях равнины и слабо выраженных повышениях преобладают дерново-средне- и – сильноподзолистые, иногда глееватые супесчаные почвы.

#### **1.4. Растительность**

Для растительности заказника характерны старовозрастные культуры лиственницы европейской (*Larix decidua* Mill.), сосны обыкновенной (*Pinus sylvestris* L.), ели обыкновенной (*Picea abies* (L.) Karst.), липы мелколистной (*Tilia cordata* Mill.) с вкраплением посадок клена платановидного, или остролистного (*Acer platanoides* L.), вязов (*Ulmus laevis* Pall., *Ulmus glabra* Huds.), пихты (*Abies sibirica* Ledeb.), тополя (*Populus alba* L.) кислично-зеленчуковые и редкотравные; естественные субнеморальные кислично-зеленчуковые и кислично-папоротниково-зеленчуковые еловые леса; склоновые елово-липовые леса с вязом кислично-широкотравные и папоротниково-широкотравные; пойменные сероольшаники влажнотравные, пойменные луга, низинные старичные болота, прибрежно-водная растительность р. Иночь. Значительные территории рядом с Участками 6, 7, 8 и

9 в настоящее время представляют собой обширные вырубки, связанные с массовым повреждением старовозрастных еловых лесов и лесокультур короедом-типографом.

Плакоры и пологие склоны Участка № 1 заняты преимущественно старыми лесными культурами ели, лиственницы и сосны, преобразованными в процессе естественных смен. Наибольший интерес представляют лиственничные культуры с участием сосны и ели более чем 140-летнего возраста. В составе этих культур соотношение лиственницы, ели и сосны варьирует на разных участках. Высота старых лиственниц до 30-35 м, диаметр стволов достигает 100-110 см, в среднем 60-70 см. Высота старых елей и сосен более 25 м, диаметры стволов 40-50 см. В насаждениях единично присутствуют клен платановидный (высотой до 10-15 м) и береза повислая, или бородавчатая (*Betula pendula* Roth). В подросте единично рябина обыкновенная (*Sorbus aucuparia* L.) и клен. В кустарниковом ярусе встречаются бузина кистистая (*Sambucus racemosa* L.), жимолость лесная (*Lonicera xylosteum* L.), на освещенных местах (ывалах) – малина обыкновенная (*Rubus idaeus* L.). Проективное покрытие травяного яруса до 60-70%. Преобладают хвощево-кисличные ассоциации, встречаются зеленчуково-кисличные и зеленчуковые. В травяном покрове доминируют кислица обыкновенная (*Oxalis acetosella* L.), хвощи луговой (*Equisetum pratense* Ehrh.) и лесной (*Equisetum sylvaticum* L.), довольно обильны зеленчук желтый (*Galeobdolon luteum* Huds.), звездчатка дубравная (*Stellaria nemorum* L.), сныть обыкновенная (*Aegopodium podagraria* L.), встречаются вейник тростниковидный (*Calamagrostis arundinacea* (L.) Roth), щитовники картузианский (игольчатый) (*Dryopteris carthusiana* (Vill.) Н. Р. Fuchs) и мужской (*Dryopteris filix-mas* (L.) Schott), ожика волосистая (*Luzula pilosa* (L.) Willd.), лютик кашубский (*Ranunculus cassubicus* L.), живучка ползучая (*Ajuga reptans* L.), щучка (*Deschampsia cespitosa* (L.) Beauv.), фиалка теневая (*Viola selkirkii* Pursh ex Goldie), бор развесистый (*Milium effusum* L.) и печеночница благородная (*Hepatica nobilis* Mill.). (занесена в Красную книгу Московской области) На участках вывалов разрастается крапива двудомная

(*Urtica dioica* L.), чистец лесной (*Stachys sylvatica* L.), норичник шишковатый (*Scrophularia nodosa* L.), чистотел большой (*Chelidonium majus* L.). На стволах старых лиственниц и ветвях елей нередко встречаются охраняемые виды лишайников, занесенных в Красную книгу Московской области – рамалина мучнистая (*Ramalina farinacea* (L.) Ach.), уснеи жестковолосатая (*Usnea hirta* (L.) Weber ex F.H.Wigg.) и густобородая, или нитчатая (*Usnea dasypoga* Ach.) Nyl. = *U. filipendula* Stirt.), бриории волосовидная (*Bryoria capillaris* (Ach.) Brodo & D.Hawksw.) и буроватая (*Bryoria fuscescens* (Gyeln.) Brodo & D.Hawksw.), а также гипогимния трубчатая (*Hypogymnia tubulosa* (Schaer.) Hav.) – (редкий и уязвимый вид, не включенный в Красную книгу Московской области, но нуждающийся на территории области в постоянном контроле и наблюдении).

Территория участка заказника покрыта сетью лесных оврагов. Склоны долин водотоков и оврагов заняты ельниками с примесью березы и сосны травяными, травяно-кисличными и редкотравными. Высота елей более 20 м, диаметры стволов 20-40 см (до 50 см). В подросте участвуют ель, рябина, клен, осина (*Populus tremula* L.), на прибровочных участках встречается подрост дуба черешчатого (*Quercus robur* L.). Кустарники представлены единичными экземплярами лещины (*Corylus avellana* L.), жимолости лесной и куртинами малины в окнах. В травяном ярусе преобладает кислица, ей сопутствуют живучка ползучая, гравилат городской (*Geum urbanum* L.), звездчатка жестколистная (*Stellaria holostea* L.), зеленчук желтый, яснотка крапчатая (*Lamium maculatum* (L.) L.), щитовник картузианский, бор, мицелис стенной (*Mycelis muralis* (L.) Dumort.), чистотел большой, хвощ луговой, ожика волосистая, костяника (*Rubus saxatilis* L.), чистец лесной, крапива двудомная (*Urtica dioica* L.). На бровке склона долины притока р. Песочни пятнами растет осока волосистая (*Carex pilosa* Scop.).

Ельники на склоне к долине реки Москвы характеризуются примесью березы и сосны. В подросте участвуют ель, береза, дуб, вяз, рябина и единично сосна и лиственница. Кустарники представлены жимолостью лесной, крушиной



ломкой (*Frangula alnus* Mill.), бересклетом бородавчатым (*Euonymus verrucosa* Scop.), бузиной кистистой (красной). В травяном ярусе этих ельников нет четко выраженных доминантов. Отмечены злаково-разнотравные и травяные, в том числе сорнотравные типы. Состав травостоя довольно пестрый, присутствуют ежа сборная (*Dactylis glomerata* L.), мятлик дубравный (*Poa nemoralis* L.), пырейник собачий (*Elymus caninus* (L.) L.), щучка дернистая (*Deschampsia cespitosa* (L.) Beauv.), бор развесистый (*Milium effusum* L.), щитовники картузианский и мужской, марьянник дубравный (*Melampyrum nemorosum* L.), чина весенняя (*Lathyrus vernus* (L.) Bernh.), сныть обыкновенная, дудник лесной (*Angelica sylvestris* L.), лапчатка прямостоячая (*Potentilla erecta* (L.) Raeusch.), буквица лекарственная (*Betonica officinalis* L.), живучка ползучая, звездчатка дубравная, костяника, копытень европейский (*Asarum europaeum* L.), золотарник обыкновенный (*Solidago virgaurea* L.), кислица обыкновенная, зеленчук желтый, яснотка крапчатая, будра плющевидная (*Glechoma hederacea* L.), чистотел большой (*Chelidonium majus* L.), чесночница черешковая (*Alliaria petiolata* (Bieb.) Cavara & Grande), мерингия трехжилковая (*Moehringia trinervia* (L.) Clairv.), крапива, чистец лесной.

На террасе р. Песочни формируются разреженные осиново-березовые влажнотравно-разнотравные сообщества с подростом рябины, ольхи серой (*Alnus incana* (L.) Moench) и ивы козьей (*Salix caprea* L.). На стволах старых деревьев растет рамалина мучнистая (*Ramalina farinacea* (L.) Ach.).

На выположенном участке оползневой террасы р. Песочни отмечен ельник, пораженный короедом. На вывалах разрастается малина и крапива. В сомкнутых участках отмечены кислица, зеленчук, бор, пырейник собачий (*Elymus caninus* (L.) L.), звездчатка дубравная, живучка ползучая, чистец лесной, есть заросли сныти.

Долины притоков р. Песочни заняты разреженными сероольховыми лесами с единичной примесью ели и березы крупнотравными с влажнотравьем. Деревья перевиты хмелем (*Humulus lupulus* L.). Кустарниковые ивы (пепельная) (*Salix cinerea* L.) и крушина (*Frangula alnus* Mill.) – единичны. В мощном

травостое доминируют таволга вязолистная (*Filipendula ulmaria* (L.) Maxim.), крапива двудомная, тростник обыкновенный (*Phragmites australis* (Cav.) Trin. ex Steud.), кочедыжник женский (*Athyrium filix-femina* (L.) Roth). Им сопутствуют бодяк разнолистный (*Cirsium heterophyllum* (L.) Hill), хвощ лесной (*Equisetum sylvaticum* L.), сныть, гравилат речной (*Geum rivale* L.), звездчатка дубравная, чистец лесной, селезеночник (*Chrysosplenium alternifolium* L.) и другие виды. В напочвенном покрове обильны мхи родов мниум (*Mnium* spp) и плагиомниум (*Plagiomnium* spp). На старой валежине найден ежевик коралловидный (*Hericum coralloides* (Scop.) Pers.), занесенный в Красную книгу Московской области.

В пойме р. Песочни произрастает сероольшаник ивняковый крупнотравный. Ольха серая (*Alnus incana* (L.) Moench) достигает высоты 10 м, кустарниковые ивы – 3-4 м. Деревья перевиты хмелем. В травяном ярусе доминируют дудник лесной, крапива, таволга вязолистная, тростник южный, бодяк разнолистный. Присутствуют полынь обыкновенная (*Artemisia vulgaris* L.), бодяк полевой (*Cirsium arvense* (L.) Scop.), сныть обыкновенная и другие виды.

На водораздельной части Участка № 2 в пределах парка санатория-профилактория «Поречье» преобладают старовозрастные лесокультуры лиственницы, ели, сосны, липы, вяза, пихты в различном смешении; здесь находится дендрошкола с интродуцированными древесными породами, склоновые елово-широколиственные леса, пойменные луга, сероольшаники и участки старичных болот.

Лесокультуры в северной половине Участка № 2 представлены старовозрастными высокоствольными липовыми папоротниково-широкотравными насаждениями (диаметр стволов до 70-80 см, высота до 40 м) с участием старых елей и сосен (диаметр до 80-90 см). Во втором древесном ярусе к ним примешиваются старые вязы, дубы и клены. Подрост образуют ель, дуб, клен, липа, вяз. Диаметр стволов старых дубов составляет 90-100 см. На стволах старых, одиночно растущих дубов растут редкие, охраняемые в

Московской области лишайники – рамалины опыленная (*Ramalina pollinaria* (Westr.) Ach.) и мучнистая. Кустарниковый ярус образован в липовых лесах лещиной, жимолостью, бересклетом, малиной.

Кроме типичных лесных кустарников в лесах, а особенно на опушках и прогалинах здесь растут декоративные виды спирей (*Spiraea spp*), боярышника (*Crataegus spp*), пузыреплодник калинолистный (*Physocarpus opulifolius* (L.) Maxim.), чубушник (*Philadelphus coronarius* L.) и бересклет европейский (*Euonymus europaea* L.), а также разнообразные декоративные травянистые растения, в том числе подснежник (галянтус) белоснежный (*Galanthus nivalis* L.), белоцветник весенний (*Leucojum vernum* L.), мышиный гиацинт (мускари) (*Muscari* Mill.), пролески (*Scilla* L.), бруннеры (*Brunnera* Stev.), хосты (*Hosta* Tratt.), лилия саранка (*Lilium martagon* L.), миррис душистая (*Myrrhis* Mill.), чемерица Лобеля (*Veratrum lobelianum* Bernh.), кольник колосистый (*Phyteuma spicatum* L.), мятлик Ше (*Poa chaixii* Vill.) и др.

В травяном покрове лесов парка господствуют в основном виды дубравного широколиственного леса: сныть обыкновенная, зеленчук желтый, лютик кашубский, обильны лугово-лесные и таежные растения: живучка ползучая, хвощи лесной и луговой, ежа сборная. Часто встречаются бор развесистый, кислица обыкновенная, звездчатка дубравная, колокольчик широколистный (*Campanula latifolia* L.) (редкий и уязвимый вид, не включенный в Красную книгу Московской области, но нуждающийся на ее территории в постоянном контроле и наблюдении), осока пальчатая (*Carex digitata* L.), кочедыжник женский, щитовник мужской, щитовник распростертый (*Dryopteris expansa* (C. Presl) Fraser-Jenkins & Jermy), осока лесная (*Carex sylvatica* Huds.), незабудка лесная (*Myosotis sylvatica* Ehrh. ex Hoffm.), герань лесная (*Geranium sylvaticum* L.), на склонах появляется пролесник многолетний (*Mercurialis perennis* L.), ветреница дубравная (*Anemonoides nemorosa* (L.) Holub) (занесена в Красную книгу Московской области). Местами обилен барвинок малый (*Vinca minor* L.), отмечен дремлик широколистный (*Epipactis helleborine* (L.) Crantz) (редкий и уязвимый вид, не включенный в Красную книгу Московской области, но

нуждающийся на ее территории в постоянном контроле и наблюдении). Моховой покров образуют нежные дубравные мхи родов мниум и плагиомниум. В плоских западинах обильны таволга вязолистная, крапива, купырь лесной (*Anthriscus sylvestris* (L.) Hoffm.), встречаются чистец лесной, миррис душистая (*Myrrhis odorata* (L.) Scop.), бодяк разнолистный (*Cirsium heterophyllum* (L.) Hill) и огородный (*Cirsium oleraceum* (L.) Scop.). Редко на почве встречается гриб чешуйчатка золотистая (*Phaeolepiota aurea* (Matt.) Maire) – редкий и уязвимый вид, не включенный в Красную книгу Московской области, но нуждающийся на ее территории в постоянном контроле и наблюдении.

На пологих склонах в липовых лесах увеличивается доля вяза, здесь появляются старые высокие лиственницы европейские (диаметр стволов до 90 см) и ели, единично встречаются сосны, ясень (*Fraxinus excelsior* L.) и клен платановидный, береза пушистая (*Betula pubescens* Ehrh.). Группами высажены молодые пихты высотой 4-7 м. В травяном покрове по-прежнему обильна сныть, много кочедыжника женского, кислицы, бора и зеленчука желтого, костяники, яснотки крапчатой (*Lamium maculatum* (L.) L.), медуницы неясной (*Pulmonaria obscura* Dumort.), группами встречается крапива двудомная, купырь лесной, земляника мускусная (*Fragaria moschata* (Duch.) Weston) (редкий и уязвимый вид, не включенный в Красную книгу Московской области, но нуждающийся на ее территории в постоянном контроле и наблюдении).

В еловых высокоствольных насаждениях с участием старых лиственниц, липой и елью во втором ярусе, подростом рябины жимолостных хвощево-широкотравных диаметр стволов деревьев составляет 60-80 см. В травяном покрове обильна кислица, кочедыжник женский, печеночница благородная, сныть обыкновенная. Здесь также встречаются герань лесная, колокольчик широколистный, бодяк овощной, осока лесная, яснотка крапчатая, бор развесистый, лютик кашубский, медуница неясная (*Pulmonaria obscura* Dumort.), дрема лесная (*Silene dioica* (L.) Clairv.), селезеночник очереднолистный (*Chrysosplenium alternifolium* L.), норичник шишковатый,

кипрей горный (*Epilobium montanum* L.), скерда болотная (*Crepis paludosa* (L.) Moench), костяника.

На пологих склонах, спускающихся в долину р. Иночь, в травяном ярусе местами начинает доминировать овсяница высочайшая (*Festuca altissima* All.), здесь также встречаются бородавник общий (*Lapsana communis* L.), бор развесистый, мицелис стенной, ястребинка лесная (*Hieracium murorum* L.), фиалки собачья (*Viola canina* L.) и теневая, горошек заборный (*Vicia sepium* L.), валериана лекарственная (*Valeriana officinalis* L.), дудник лесной, вероника лекарственная (*Veronica officinalis* L.), есть участки с доминированием осоки волосистой с печеночницей благородной и ветреницей дубравной. В кустарниковом ярусе отмечены волчегодник обыкновенный, или волчье лыко (*Daphne mezereum* L.) (редкий и уязвимый вид, не включенный в Красную книгу Московской области, но нуждающийся на ее территории в постоянном контроле и наблюдении) и калина обыкновенная.

На крутом склоне долины р. Иночь развиты еловые леса с липой, елью, вязом, кленом и черемухой (*Padus avium* Mill.) бересклетовые с лещиной (единична), подростом клена и черемухи широколиственно-папоротниковые с зеленчуком желтым, снытью, щитовником мужским и картузианским, кочедыжником женским, хвощом луговым (*Equisetum pratense* Ehrh.), копытнем европейским, фиалкой удивительной (*Viola mirabilis* L.), осоками корневищной (*Carex rhizina* Blytt ex Lindbl.) и волосистой (*Carex pilosa* Scop.), лютиком кашубским, пролесником многолетним (*Mercurialis perennis* L.), воронцом колосистым (*Actaea spicata* L.), медуницей неясной, перловником поникшим (*Melica nutans* L.), колокольчиком широколистным, реже – крапиволистным (*Campanula trachelium* L.) (последние два – редкие и уязвимые виды, не включенные в Красную книгу Московской области, но нуждающиеся на ее территории в постоянном контроле и наблюдении) и печеночницей благородной (обильна). На некоторых участках единично встречается пузырник ломкий (*Cystopteris fragilis* (L.) Bernh.), борец северный (*Aconitum septentrionale* Koelle), гнездовка настоящая (редкий и уязвимый вид, не включенный в

Красную книгу Московской области, но нуждающийся на ее территории в постоянном контроле и наблюдении), лилия кудреватая, или саранка, природные популяции которой занесены в Красную книгу области.

На террасовидном уступе крутого склона долины р. Иночь в квартале 174 среди сероольхово-елового папоротниково-зеленчукового леса с участием липы найдена популяция (25 экземпляров) многорядника Брауна (*Polystichum braunii* (Spenn.) Fee) – редкого папоротника, занесенного в Красную книгу Московской области. А в затененной нише у основания крутого склона отмечены несколько компактных ковриков редкого охраняемого в области мха – плагиотециума скрытного (*Plagiothecium latebricola* Bruch et al.).

На склонах рядом с дворцом усадьбы «Поречье» представлены старовозрастные широколиственные лесокультуры с липой, вязом и кленом платановидным широколиственные, в них обильны пролесник многолетний, сныть, колокольчик широколистный, зеленчук желтый, печеночница благородная, медуница неясная, осока лесная, бор развесистый, лютик кашубский, фиалка удивительная, ежа сборная. В подросте отмечены вяз и ясень, часть подроста и подлеска, вероятно, периодически удаляется при уходе за лесом. На стволах некоторых лип, вязов и кленов растет некера перистая (*Neckera pennata* Hedw.), занесенная в Красную книгу Московской области, а на ветвях елей и сосен нередко встречается уснея жестковолосатая.

На берегах прудов, сформированных в долине р. Иночь, растут рогоз широколистный (*Typha latifolia* L.), частуха подорожниковая (*Alisma plantago-aquatica* L.), хвощ речной (*Equisetum fluviatile* L.), ежеголовник всплывший (*Sparganium emersum* Rehm.), камыш лесной (*Scirpus sylvaticus* L.), тростник южный, двухисточник тростниковидный (*Phalaroides arundinacea* (L.) Rauschert), осока острая (*Carex acuta* L.), ирис айровидный (*Iris pseudacorus* L.), паслен сладко-горький (*Solanum dulcamara* L.). У берега обилен двухисточник тростниковидный, хвощ речной, кизляк кистецветный (*Naumburgia thyrsiflora* (L.) Reichenb.), подмаренник приручейный (*Galium rivale* (Sibth. & Smith) Griseb.), василистник простой (*Thalictrum simplex* L.), растут древесные ивы,

черемуха, вяз голый и ольха серая. По кустарникам и деревьям взбираются хмель и эхиноцистис дольчатый (*Echinocystis lobata* (Michx.) Torr. & Gray). Редко встречается охраняемый в области лунник оживающий (*Lunaria rediviva* L.).

В водах р. Иночь и прудов нередки рдест блестящий (*Potamogeton lucens* L.), камыш озерный (*Scirpus lacustris* L.), кубышка желтая (*Nuphar lutea* (L.) Smith), ежеголовник всплывший (*Sparganium emersum* Rehm.), водокрас лягушачий (*Hydrocharis morsus-ranae* L.), водяная сосенка (*Hippuris vulgaris* L.), уруть колосистая (*Myriophyllum spicatum* L.), кувшинка белоснежная (*Nymphaea candida* J. Prest.) и нимфейник, или болотноцветник щитолистный (*Nymphoides peltata* (S. G. Gmel.) O. Kuntze) (последние два – редкие и уязвимые виды, не включенные в Красную книгу Московской области, но нуждающиеся на ее территории в постоянном контроле и наблюдении).

На Участке № 3 в квартале 202 Порецкого участкового лесничества распространены субнеморальные кислично-папоротниково-широкотравные и таежные чернично-мелкотравные с зелеными мхами еловые леса, старовозрастные лесокультуры лиственницы, а также производные осиново-березовые сообщества с подростом ели.

В средневозрастных склоновых лесах с близким залеганием водоупорного горизонта в условиях повышенного увлажнения на месте когда-то вырубленных насаждений активно возобновляется группами ель, береза, ива козья, а местами и дуб. Здесь на прогалинах много лугово-лесных видов (лапчатка калган, дудник лесной), щучки дернистой, зеленых таежных мхов. На сухих ветвях берез встречаются лишайники – эверния многообразная (*Evernia mesomorpha* Nyl.) и охраняемый в области лишайник – уснея жестковолосатая.

На более крутых склонах, спускающихся к реке, развиты елово-широколиственные леса с елью, липой и вязом, реже с участием дуба кустарниковые кислично-широкотравные. Диаметр стволов елей достигает 50-70 см, липы – 35 см. В подросте и втором древесном ярусе есть клен платановидный и пихта. Кустарниковый ярус образован лещиной, жимолостью

лесной и бересклетом бородавчатым. Здесь также много печеночницы, осоки волосистой, медуницы неясной, пролесника многолетнего, а на валеже растет редкий охраняемый гриб – ежевик коралловидный.

На террасовидных уступах в нижней части склонов при переходе к высокой пойме в ельниках с рябиной и ольхой серой встречается печеночница благородная.

Склоны долины р. Иночь местами прорезаны глубоковрезанными оврагами, где растут еловые леса с участием липы кустарниковые кислично-зеленчуковые и кислично-папоротниково-зеленчуковые с медуницей, пролесником многолетним, осокой волосистой, копытнем, звездчаткой дубравной, чистецом лесным, воронцом колосистым и сплошным покровом из неморальных зеленых мхов. Диаметр стволов старых елей в устьях оврагов достигает 70 см.

Сероольшаники влажнотравные с черемухой, местами с вязом встречаются в пойме р. Иночи и ее ручьев-притоков. Здесь растут ольха серая, бузина обыкновенная, подрост вяза, ива пепельная, смородина черная (*Ribes nigrum* L.), таволга вязолистная, осока острая (*Carex acuta* L.) и береговая (*Carex riparia* Curt.), двукисточник тростниковидный, щучка дернистая, дудник лесной, осока лисья (*Carex vulpina* L.), крапива двудомная, зюзник европейский (*Lycopus europaeus* L.), чистец болотный (*Stachys palustris* L.), колокольчик широколистный, пырейник собачий, паслен сладко-горький.

Пойменные луга долины р. Иночь в основном представлены кострецово-таволгово-крапивными и двукисточниково-таволговыми типами. На лугах высокой поймы доминирует овсяница красная (*Festuca rubra* L.) и щучка дернистая, встречается ястребинка зонтичная (*Hieracium umbellatum* L.), подмаренник мягкий (*Galium mollugo* L.), лютик едкий (*Ranunculus acris* L.), чина луговая (*Lathyrus pratensis* L.), колокольчик персиколистный (*Campanula persicifolia* L.), пальчатокоренник Фукса (*Dactylorhiza fuchsii* (Druce) Soo) и любка двулистная (последние три – редкие и уязвимые виды, не включенные в Красную книгу Московской области, но нуждающиеся на ее территории в



постоянном контроле и наблюдении).

В высоком травостое некоторых лугов принимают участие василистники светлый (*Thalictrum lucidum* L.) и простой (*Thalictrum simplex* L.), мята полевая (*Mentha arvensis* L.), бутень Прескотта (*Chaerophyllum prescotii* DC.), купырь лесной, лопух большой (*Arctium lappa* L.), бодяк огородный, норичник шишковатый, колокольчик широколистный, окопник лекарственный (*Symphytum officinale* L.), пырейник собачий, сныть обыкновенная (обильна), будра плющевидная, яснотка крапчатая. Изредка встречаются болиголов пятнистый (*Conium maculatum* L.), вероника длиннолистная (*Veronica longifolia* L.), дрема двудомная (*Melandrium dioicum* (L.) Coss. & Germ.), чистец лесной, щавель конский (*Rumex confertus* Willd.), пижма обыкновенная (*Tanacetum vulgare* L.), тимopheевка луговая (*Phleum pratense* L.), одуванчик лекарственный (*Taraxacum officinale* Wigg.).

Небольшие низинные осоковые болотца приурочены к старичным понижениям на высокой пойме р. Иночь. Кроме осок пузырчатой (*Carex vesicaria* L.), острой и лисьей, здесь растут таволга вязолистная, вейник сероватый (*Calamagrostis canescens* (Web.) Roth), шлемник обыкновенный (*Scutellaria galericulata* L.), подмаренник топяной (*Galium uliginosum* L.), незабудка болотная (*Myosotis palustris* (L.) L.), звездчатка болотная (*Stellaria palustris* Retz.). По краям болот обильна щучка дернистая, мятлик обыкновенный (*Poa trivialis* L.), встречаются горичвет кукушкин (*Coronaria flos-cuculi* (L.) Fourg.), тысячелистник птармика (*Achillea ptarmica* L.) и пальчатокоренник балтийский (*Dactylorhiza baltica* (Klinge) Orlova), или длиннолистный, занесенный в Красную книгу России и Красную книгу Московской области. Местами по берегам обилен белокопытник ложный (*Petasites spurius* (Retz.) Reichenb.).

Старовозрастные лесокультуры липы с вкраплением посадок сосен, вязов и лиственниц имеются на Участке № 4 в квартале 173 (бывшая дендрошкола). Здесь в древесном ярусе участвуют клен, береза, старые тополя белые, или серебристые (*Populus alba* L.). Кустарниковый ярус разрежен, травяной покров

несет черты антропогенного (рекреационного) воздействия, в нем преобладают виды широколиственных, живучка ползучая, ежа сборная, гравилат городской, встречаются сорные виды. Среди небольших участков различных лесокультур здесь есть поляны, на которых развиты мезофитные разнотравно-злаковые луга с мятликом луговым (*Poa pratensis* L.), ежой сборной, клевером ползучим (*Trifolium repens* L.), лютиком едким, осокой опушенной (*Carex lasiocarpa* Ehrh.), черноголовкой обыкновенной (*Prunella vulgaris* L.), живучкой ползучей, тысячелистником обыкновенным (*Achillea millefolium* L.), подмаренником мягким, подорожником ланцетным (*Plantago lanceolata* L.), щавелем кислым (*Rumex acetosa* L.) и конским (*Rumex confertus* Willd.), ситниками тощим (*Juncus tenuis* Willd.) и лягушачьим (*Juncus ranarius* Song. et Gont.), лапчаткой гусиной (*Potentilla anserina* L.), вероникой дубравной (*Veronica chamaedrys* L.), вербейником монетчатым (*Lysimachia nummularia* L.). На опушке поляны растут клен татарский (*Acer tataricum* L.), шиповники (*Rosa* spp.), боярышник (*Crataegus* spp.), спирея (*Spiraea* spp.), крушина слабительная (*Rhamnus cathartica* L.), кочедыжник женский и таволга вязолистная. На стволе клена на краю поляны найдены уснея почти цветущая (*Usnea subfloridana* Stirt.) и густобородая, или нитчатая, занесенные в Красную книгу Московской области.

Участок № 5 (квартал 83) почти полностью занят хорошо сохранившимися старыми лесокультурами лиственницы и сосны, созданными К.Ф. Тюрмером, с подростом ели и других пород деревьев. По краю квартала есть участки субнеморальных еловых, осиновых и березовых лесов.

На Участке № 6 представлены еловые и сосново-еловые леса с густым подростом ели, сосняки с единичной елью в первом ярусе и густым пологом из ели во втором древесном ярусе папоротниково-вейниково-разнотравные, парковые сосняки травяные, участки с сосново-еловыми, елово-сосновыми лесами на дерново-подзолистых почвах. По всему кварталу в составе растительных сообществ присутствуют одиночные деревья или группы старых лиственниц высотой до 40 м и диаметром ствола до 85-90 см, состояние деревьев хорошее, следы антропогенного влияния минимальны. Имеется также

примесь широколиственных пород (дуб, ясень). В подлеске местами обильна лещина, в травостое часто встречаются виды дубравного широколиственного.

На Участке № 7 сохранились старовозрастные лесокультуры лиственницы, сосны и ели.

На Участке № 8 в квартале 121 абсолютно преобладают старовозрастные культуры сосны, остальная площадь занята еловыми субнеморальными и таежными лесами кислично-чернично-папоротниковыми зеленомошными и кустарниковыми кислично-папоротниково-широколиственными на месте трансформированных старовозрастных сосновых и еловых посадок с лиственницей.

Участок № 9 занят старовозрастными еловыми субнеморальными лесами, среди которых вкраплены участки ельников зеленомошных, осиновых и березовых производных сообществ. На большей части территории участка произрастают еловые таежные и субнеморальные кислично-чернично-папоротниковые зеленомошные и кустарниковые кислично-папоротниково-широколиственные леса на месте трансформированных старовозрастных сосновых и еловых посадок с лиственницей. По большей части лиственницы выпали из древостоя, но единичные сохранившиеся имеют значительный возраст.

В долине р. Колоповки есть березняки, осинники и заболоченные сероольшаники где совместно с елью, березой и ольхой серой произрастает ольха черная (*Alnus glutinosa* (L.)), в том числе отдельные старые крупные экземпляры.

В еловых лесокультурах разного возраста на этом участке наблюдается поражение елей короедом-типографом, охватившее значительную площадь. В процессе распада погибшего древостоя образовались скопления упавших и уже гниющих стволов, вывалов, в образовавшихся окнах начался процесс естественного лесовосстановления. На участке выявлены места произрастания ряда редких, охраняемых в области растений и лишайников – печеночницы благородной, ветреницы дубравной, уснеи густобородой, а также гипогимнии трубчатой.

По неглубоким балкам и лощинам на участке развиты сырые влажнотравные еловые и осиновые леса с ольхой серой и сероольшаники таволговые.

### 1.5. Животный мир

Фауна позвоночных животных заказника отличается высоким видовым разнообразием. Этому способствует преобладание в составе растительности старовозрастных хвойных и хвойно-широколиственных насаждений разных типов. Несмотря на относительно небольшую площадь и удаленность участков заказника друг от друга, все его кластеры входят в состав одного крупного лесного массива Порецкого лесничества, отличающегося достаточно высокой сохранностью, и потому сохраняют экологическое единство.

Всего на территории заказника удалось отметить пребывание 100 видов наземных позвоночных животных, в том числе 77 видов птиц, 16 видов млекопитающих, 6 видов земноводных, 1 вида пресмыкающихся. Основу фаунистического комплекса наземных позвоночных животных составляют типичные лесные виды, характерные для хвойных и хвойно-широколиственных насаждений Подмоскovie.

В пределах Участка № 1 хорошо выделяются два зоокомплекса (зооформации): зооформация старовозрастных высокоствольных хвойных лесов, имеющих здесь преимущественно искусственное происхождение, и зооформация сырых и заболоченных мелколиственных лесов (сероольшатников и ивняков), приуроченных к пойме р. Песочни.

Зооформация старовозрастных хвойных лесов абсолютно преобладает на территории участка. Из млекопитающих здесь обычны лось (*Alces alces* L.), кабан (*Sus scrofa* L.), лесная куница (*Martes martes* L.), обыкновенная белка (*Sciurus vulgaris* L.), рыжая полевка (*Clethrionomys glareolus* Schreber), заяц-беляк (*Lepus timidus* L.). Из птиц фоновыми являются рябчик (*Bonasa bonasia* L.), канюк (*Buteo buteo* L.), тетереvятник (*Accipiter gentilis* L.),

обыкновенная кукушка (*Cuculus canorus* L.), вяхрь (*Columba palumbus* L.), желна (*Dryocopus martius* L.), большой пестрый дятел (*Dendrocopos major* L.), сойка (*Garrulus glandarius* L.), ворон (*Corvus corax* L.), пеночка-теньковка (*Phylloscopus collybita* Vieillot), пеночка-весничка (*Phylloscopus trochilus* L.), зеленая пеночка (*Phylloscopus trochiloides* L.), славка-черноголовка (*Sylvia atricapilla* L.), крапивник (*Troglodytes troglodytes* L.), черный (*Turdus merula* L.) и певчий (*Turdus philomelos* C.L. Brehm.) дрозды, зарянка (*Erithacus rubecula* L.), пухляк (*Parus montanus* Bald.), московка (*Parus ater* L.), поползень (*Sitta europaea* L.), пищуха (*Certhia familiaris* L.), чиж (*Carduelis spinus* L.), снегирь (*Pyrrhula pyrrhula* L.); многочислен зяблик (*Fringilla coelebs* L.). Отмечена кедровка (*Nucifraga caryocatactes* L.), занесенная в Красную книгу Московской области, а также редкие и уязвимые виды птиц, не включенные в Красную книгу Московской области, но нуждающиеся на территории области в постоянном контроле и наблюдении – деряба (*Turdus viscivorus* L.) и хохлатая синица (*Parus cristatus* L.). Из пресмыкающихся обычна живородящая ящерица (*Lacerta vivipara* Jacquin), из земноводных – серая жаба (*Bufo bufo* L.).

К пойменным мелколиственным и кустарниковым насаждениям долины Песочни тяготеют дрозд белобровик (*Turdus iliacus* L.), болотная камышевка (*Acrocephalus palustris* Bechstein), садовая славка (*Sylvia borin* Boddaert), пеночка-трещотка (*Phylloscopus sibilatrix* Bechstein), длиннохвостая синица (*Aegithalos caudatus* L.), остромордая (*Rana arvalis* Nilsson) и травяная (*Rana temporaria* L.) лягушки. Река в ряде мест подпружена бобрами (*Castor fiber* L.), что создает благоприятные условия для прудовых лягушек (*Pelophylax lessonae* Camerano) и крякв (*Anas platyrhynchos* L.), привлекает на кормежку кабанов, лосей и зайцев.

Еще более высоким разнообразием отличается животное население парка усадьбы «Поречье» (участки заказника № 2 и № 4), где наблюдается редкостное по богатству сочетание различных древесно-кустарниковых пород и организована достаточно строгая охрана территории. Здесь сформировался уникальный фаунистический комплекс, сочетающий на небольшой территории

многочисленных обитателей спелых хвойных и широколиственных лесов. В одних и тех же насаждениях обитают типичные «хвойнолюбивые» виды (белка, желна, большой пестрый дятел, желтоголовый королек (*Regulus regulus* L.), зеленая пеночка, деряба, пухляк, московка, хохлатая синица) и выходцы из европейских широколиственных лесов – зеленый дятел (*Picus viridis* L.) (занесен в Красную книгу Московской области), вертишейка (*Jynx torquilla* L.), иволга (*Oriolus oriolus* L.), зеленая пересмешка (*Hippolais icterina* Vieillot), мухоловка-пеструшка (*Ficedula hypoleuca* Pall.), лазоревка (*Parus caeruleus* L.), большая синица (*Parus major* L.), обыкновенный дубонос (*Coccothraustes coccothraustes* L.) – редкий и уязвимый вид, не включенный в Красную книгу Московской области, но нуждающийся на территории области в постоянном контроле и наблюдении. В дуплах старых лип гнездятся серая неясыть (*Strix aluco* L.) и многочисленные галки (*Corvus monedula* L.), живут лесная куница и летучие мыши (*Microchiroptera spp.*). В пойменных насаждениях вдоль реки Иночь встречаются дятлы малый пестрый (*Dendrocopos minor* L.), седой (*Picus canus* Gmel.), занесенный в Красную книгу Московской области, и белоспинный (*Dendrocopos leucotos* Bech.) – редкий и уязвимый вид, не включенный в Красную книгу Московской области, но нуждающийся на территории области в постоянном контроле и наблюдении. Многочислен обыкновенный соловей (*Luscinia luscinia* L.). На парковых редицах, полянах и пойменных лугах, по внешним и внутренним опушкам отмечены обыкновенный еж (*Erinaceus europaeus* L.), обыкновенная бурозубка (*Sorex araneus* L.), перепелятник (*Accipiter nisus* L.), обыкновенный жулан (*Lanius collurio* L.), серая славка (*Sylvia communis* Latham), серая мухоловка (*Muscicapa striata* Pall.), обыкновенная горихвостка (*Phoenicurus phoenicurus* L.), обыкновенная зеленушка (*Carduelis chloris* L.), черноголовый щегол (*Carduelis carduelis* L.), обыкновенная овсянка (*Emberiza citrinella* L.), охотится обыкновенный осоед (*Pernis apivorus* L.), занесенный в Красную книгу Московской области. Обычна зеленая жаба (*Bufo viridis* Laurenti), занесенная в Красную книгу Московской области. Здесь же постоянно кормятся

синантропные виды – черный стриж (*Apus apus* L.), воронок (*Delichon urbica* L.), деревенская ласточка (*Hirundo rustica* L.), обыкновенный скворец (*Sturnus vulgaris* L.), сорока (*Pica pica* L. ).

На реке Иночь обычны бобры (*Castor fiber* L.), по берегам реки и большого пруда встречаются американская норка (*Neovison vison* Schreber), обыкновенный зимородок (*Alcedo atthis* L.), занесенный в Красную книгу Московской области, и черныш (*Tringa ochropus* L.), обычны перевозчик (*Actitis hypoleucos* L.) и белая трясогузка (*Motacilla alba* L.). Значительная водная гладь и обилие специально разводимой рыбы привлекают сюда речную выдру (*Lutra lutra* L.), черного коршуна (*Milvus migrans* Bodd.) (оба вида занесены в Красную книгу Московской области), а в период сезонных миграций – даже скопу (*Pandion haliaetus* L.) (вид занесен в Красные книги Российской Федерации и Московской области). В пруду же неоднократно отмечалось крупное водяное насекомое ранатра палочковидная (*Ranatra linearis* L.) – редкий и уязвимый вид, не включенный в Красную книгу Московской области, но нуждающийся на территории области в постоянном контроле и наблюдении. Во временных лужах у опушки леса встречается необычное ракообразное щитень летний (*Triops cancriformis* Bosc), занесенный в Красную книгу Московской области.

Животный мир Участка заказника № 3 в целом очень схож с описанным на Участке № 1. Здесь так же преобладающая зооформация старовозрастных хвойных лесов, представленных в основном лесокультурами, сочетается с пойменным зоокомплексом вдоль реки Иночь.

На участках заказника №№ 5, 6, 7 и 8 абсолютно господствует описанная выше зооформация старовозрастных хвойных лесов; в целом фаунистический комплекс тут несколько обеднен за счет отсутствия опушечных и водно-болотных местообитаний. На Участке № 5 более ощутимо проявляется негативное антропогенное воздействие на животный мир со стороны примыкающего СНТ – кроме обычных синантропных видов здесь отмечены бродячие беспородные собаки.

На участке № 9 зоокомплекс преобладающих темнохвойных лесов

обогащается за счет заболоченных березняков и пойменных насаждений, связанных с верховьями реки Колоповки. Сказывается также относительная удаленность и труднодоступность участка. Из редких охраняемых видов тут отмечены рысь (*Lynx lynx* L.) и речная выдра, внесенные в Красную книгу Московской области, обычны американская норка и енотовидная собака (*Nyctereutes procyonoides* Gray), многочисленны лось и кабан, встречается кедровка. На территории участка в гнездовой период неоднократно фиксировался голос серого журавля (*Grus grus* L.), внесенного в Красную книгу Московской области. На лесных опушках между деревнями Медведки и Рысиха в период кочевок зафиксирован серый сорокопут (*Lanius excubitor* L.), занесенный в Красные книги Российской Федерации и Московской области, многочислен тетерев (*Lyrurus tetrix* (L.) – редкий и уязвимый вид, не включенный в Красную книгу Московской области, но нуждающийся на территории области в постоянном контроле и наблюдении.



## 2. ОБЪЕКТЫ ОСОБОЙ ОХРАНЫ

По результатам комплексного экологического обследования на территории реорганизуемого заказника выделены следующие особо охраняемые природные комплексы и объекты.

Охраняемые экосистемы: старовозрастные культуры лиственницы, сосны, ели и липы с участием посадок кленов, вязов, пихты, тополей кислично-зеленчуковые и редкотравные; старовозрастные еловые чернично-папоротниково-зеленомошные и кислично-папоротниково-широкотравные леса со старыми лиственницами; склоновые елово-липовые леса с вязом кислично-широкотравные и папоротниково-широкотравные; пойменные сероольшаники влажнотравные; пойменные луга, низинные старичные болота, прибрежно-водная растительность рек и водоемов.

Места произрастания и обитания охраняемых в Московской области, а также иных редких и уязвимых видов растений, животных, лишайников и грибов, зафиксированных в заказнике и перечисленных ниже.

Охраняемые в Московской области, а также иные редкие и уязвимые виды растений:

виды растений, включенные в Красные книги Российской Федерации и Московской области – пальчатокоренник балтийский, или длиннолистный;

виды растений, включенные в Красную книгу Московской области – печеночница благородная, ветреница дубравная, лунник оживающий, многорядник Брауна, некера перистая, плагиотециум скрытный;

виды растений, являющиеся редкими и уязвимыми таксонами, не включенные в Красную книгу Московской области, но нуждающиеся на территории области в постоянном контроле и наблюдении – колокольчики персиколистный, крапиволистный и широколистный, волчегонник обыкновенный, или волчье лыко обыкновенное, дремлик широколистный, любка двулистная, пальчатокоренники Фукса и мясо-красный, купальница европейская, гнездовка настоящая, земляника мускусная, кувшинка

белоснежная, нимфейник или болотноцветник щитолистный.

Охраняемые в Московской области, а также иные редкие и уязвимые виды лишайников:

виды, занесенные в Красную книгу Московской области – рамалина опыленная, рамалина мучнистая, уснея жестковолосатая, уснея почти цветущая, уснея густобородая, или нитчатая, бриория волосовидная, бриория буроватая;

виды, являющиеся редкими и уязвимыми таксонами, не включенные в Красную книгу Московской области, но нуждающиеся на территории области в постоянном контроле и наблюдении – гипогимния трубчатая.

Охраняемые в Московской области, а также иные редкие и уязвимые виды грибов:

виды, занесенные в Красную книгу Московской области – ежевик коралловидный;

виды, являющиеся редкими и уязвимыми таксонами, не включенные в Красную книгу Московской области, но нуждающиеся на территории области в постоянном контроле и наблюдении – чешуйчатка золотистая.

Охраняемые в Московской области, а также иные редкие и уязвимые виды животных:

виды, занесённые в Красную книгу Российской Федерации и Красную книгу Московской области – скопа (изредка на пролете), серый сорокопут (на кочевках);

виды, занесенные в Красную книгу Московской области – обыкновенный осоед, черный коршун, серый журавль, обыкновенный зимородок, седой дятел, зеленый дятел, кедровка, речная выдра, рысь, зеленая жаба; щитень летний;

виды, являющиеся редкими и уязвимыми таксонами, не включенные в Красную книгу Московской области, но нуждающиеся на территории области в постоянном контроле и наблюдении – тетерев, белоспинный дятел, деряба, хохлатая синица, ранатра палочковидная.

### **3. ОЦЕНКА ЭКОЛОГИЧЕСКОГО СОСТОЯНИЯ**

Территория, предлагаемая для реорганизации заказника, представляет собой природные и природно-антропогенные участки, имеющие высокую экологическую ценность для Московской области. Предлагаемая ООПТ обладает широким биологическим разнообразием и имеет важное природоохранное и историко-культурное значение: помимо комплекса фоновых и редких для области видов животных, растений, лишайников и грибов здесь сохранились уникальные по производительности старовозрастные культуры хвойных пород, созданные выдающимся лесоводом К.Ф. Тюрмером, представляющие исключительную культурную и научную ценность.

Современное экологическое состояние территории планируемого заказника оценивается как достаточно удовлетворительное.

На Участке № 1 природные комплексы находятся в состоянии естественной динамики, древостой в хорошем состоянии, отпад в старовозрастных культурах удовлетворителен; территория малопосещаемая человеком. Участок № 2 представляет собой охраняемую территорию старинного усадебного парка с чертами естественных экосистем, с ограниченным посещением и продуманным благоустройством, с развитым подростом и подлеском. Вдоль Иночи и пруда имеются оборудованные пикниковые площадки с кострищами, в целом состояние этого участка удовлетворительное. То же относится и к участку № 4, хотя здесь деятельность по благоустройству территории более заметна. На состоянии природной среды Участка № 3 сказывается отсутствие охраны и благоустройства при довольно активном посещении, местами наблюдается замусоривание территории. На Участке № 5 Бородинским лесничеством оборудованы экскурсионный маршрут и места отдыха, поддерживается санитарное состояние древостоев. Но дачная застройка расположена здесь вплотную к лесу, и постоянное негативное воздействие этого на природный

комплекс остро ощущается. Кроме того, в лесу отмечены безнадзорные собаки.

Участки №№ 6, 7 и 8 мало посещаются человеком, находятся в состоянии естественной природной динамики, древостои – в состоянии близком к оптимальному. Отдельные участки старых еловых насаждений подверглись поражению короедом-типографом и частично выпали, в образовавшихся окнах идет активный процесс естественного лесовозобновления.

Участок № 9 практически не посещается человеком, его состояние – естественная смена растительного сообщества, идущая в условиях полного покоя. Однако на части квартала 114 ведётся охотхозяйственная деятельность. Оборудованы подкормочная площадка для копытных, солонец, охотничья стрелково-наблюдательная вышка. К этим сооружениям подходит лесная дорога. Состояние остальных частей участка не требует вмешательства человека.

Леса реорганизуемого заказника относятся к защитным. Бородинским лесничеством осуществляется ограниченная хозяйственная деятельность, которую следует считать традиционной для лесных угодий Подмосковья. Мероприятия по охране, защите и воспроизводству лесов проводятся в соответствии с их целевым назначением и категорией защитных лесов: ценные леса (леса, имеющие научное или историческое значение). Целевое назначение этих лесов – сохранение в естественном состоянии уникальных природных объектов, что соответствует целям организации заказника.

Территория, предлагаемая к включению в состав заказника, располагается достаточно далеко от ближайших крупных населенных пунктов – в 37-38 км по прямой от г. Можайска, в 40 км от Рузы и в 120 км от Москвы. Однако по периферии участков, предлагаемых к включению в состав заказника, расположен ряд населенных пунктов и СНТ.

В последние годы в Подмосковье наблюдается отчуждение все новых природных территорий под застройку. Происходит это и в окрестностях

проектируемой ООПТ. Любое капитальное строительство по своей сути связано с коренным преобразованием ландшафта, полным уничтожением естественного растительного покрова, почвы и верхних слоев материнской породы, изменением путей миграции вещества, путей миграции животных. Новые дачные поселки постоянно увеличивают непрерывное антропогенное давление на примыкающие леса. При сохранении этой тенденции возникнет реальная угроза утраты природоохранной ценности всего уникального природного комплекса.

Живописные старовозрастные хвойные леса с обилием грибов и ягод, хорошая транспортная доступность благодаря близости Минского шоссе и автодороги Р-90 определяют значительный рекреационный потенциал проектируемой ООПТ. Рекреационная деятельность, в том числе использование природных ресурсов, в настоящее время на территории заказника никак не регламентируется, за исключением парка усадьбы «Поречье».

Отмечаются заезды в лес и на примыкающие луга на квадроциклах, снегоходах (в зимнее время), мотоциклах, что сильно ухудшает состояние растительного покрова, а также служит фактором беспокойства для диких животных и источником загрязнения выхлопными газами воздуха и почвы.

В целом, на обследованной территории отмечены следующие основные источники негативного антропогенного воздействия на природные комплексы:

- 1) влияние массивованных сплошных рубок леса, осуществленных на прилегающих территориях в начале 2000-х и в 2010-х годах в результате вспышек численности короеда-типографа – разрушение природных комплексов, усиление опасности травяных палов и низовых пожаров;
- 2) локальное захламление бытовыми отходами в краевых частях участков заказника, замусоривание территории;
- 3) заезд автомобилей и иных моторных транспортных средств,

включая легкие моторные средства типа квадроциклов и снегоходов, и их перемещение по территории заказника – фактор беспокойства для животных, нарушение почвенно-растительного покрова;

4) самодетельная неорганизованная рекреация – нарушение почвенно-растительного покрова, группа факторов беспокойства для диких животных, загрязнение природной среды, сбор редких дикорастущих растений на букеты.

Все указанные антропогенные факторы оказывают в настоящее время лишь незначительное негативное воздействие на окружающую среду, однако их совокупное действие угрожает природным комплексам в перспективе.

Среди основных прогнозируемых потенциальных угроз природному комплексу на обследованной территории наиболее вероятными являются следующие:

1) застройка территории со стороны примыкающих населенных пунктов и СНТ, появление новых рекреационных объектов, прокладка новых дорог и линий коммуникаций;

2) увеличение нерегулируемой рекреационной нагрузки на экосистемы;

3) застройка и излишне интенсивное благоустройство территории (для участков № 2, 4, 5)

4) интенсификация лесохозяйственной деятельности.

Возрастание интенсивности существующих негативных антропогенных воздействий и реализация потенциальных, действуя в различных совокупных сочетаниях, могут привести к негативным изменениям экосистем, к снижению устойчивости и деградации природных комплексов, вплоть до полной их утраты. Только скорейшая организация заказника с установлением четких, однозначных границ его участков и строгого режима его особой охраны сможет гарантировать сохранность природных комплексов территории.

#### **4. ПРОЕКТНЫЕ ПРЕДЛОЖЕНИЯ ПО ОРГАНИЗАЦИИ ЗАКАЗНИКА**

В рамках проведенного комплексного экологического обследования на проектируемой территории выявлено значительное число редких и важных в научном и экологическом отношении экосистем, редких и уязвимых видов флоры и фауны, включая охраняемые в Московской области и в России. В условиях нарастающего процесса антропогенного преобразования организация государственного природного заказника должна обеспечить установление режима особой охраны с учетом особенностей современных антропогенных воздействий и современного законодательства, в границах, в пределах которых выявлены природные и природно-антропогенные комплексы и объекты, имеющие особое природоохранное значение для Московской области.

##### ***Наименование***

В целях увековечивания памяти и заслуг выдающегося российского лесовода Карла Францевича Тюрмера (1824—1900), внесшего непосредственный вклад в формирование уникальных высокополнотных хвойных насаждений Порецкого лесничества, и в связи с инициативой Бородинского лесничества (письмо от 29.06.2017 № Исх. 1772/06) предлагаем изменить название заказника на «Лиственничные насаждения К.Ф. Тюрмера в Порецком лесничестве».

##### ***Границы***

В границы заказника предлагается включить следующие территории: кварталы 83, 111-115, 121, 148, 160, 173 часть, 202, 210, 211, 213, 214 Порецкого участкового лесничества Бородинского лесничества, а также бывший квартал 174 Порецкого участкового лесничества Бородинского лесничества, переданный в постоянное пользование ФКУ «Санаторий-профилакторий «Поречье», выведенный из состава земель лесного фонда и

переведенный в земли обороны, безопасности и земли иного специального назначения. Границы заказника совпадают с границами указанных кварталов или их частей (здесь и далее номера кварталов приводятся по материалам лесоустройства 1999 года; названия лесничества и участкового лесничества приводятся в соответствии с приказом Федерального агентства лесного хозяйства № 1 от 12.01.2009 «Об определении количества лесничеств на территории Московской области и установлении их границ»).

Участок № 1 включает кварталы 210, 211, 213, 214 Порецкого участкового лесничества Бородинского лесничества; Участок № 2 – бывший квартал 174; Участок № 3 – квартал 202; Участок № 4 – часть квартала 173 (выдел 21 «Дендрошкола»); Участок № 5 – квартал 83; Участок № 6 – квартал 160; Участок № 7 – квартал 148; Участок № 8 – квартал 121; Участок № 9 – кварталы 111–115 Порецкого участкового лесничества Бородинского лесничества.

В таблице 1 приведен перечень координат характерных (поворотных) точек границы государственного природного заказника областного значения «Лиственничные насаждения им К.Ф. Тюрмера в Порецком лесничестве» (географические координаты приведены в системе координат 1984 года WGS-84).

Таблица 1.

Перечень координат характерных (поворотных) точек проектируемых границ государственного природного заказника областного значения «Лиственничные насаждения К.Ф. Тюрмера в Порецком лесничестве»

Условное обозначение точки	Координаты МСК-50		Координаты географические	
	X	Y	Северная широта	Восточная долгота
<b>Участок № 1</b>				
1	462779,73	1251954,14	55°42'13,36"	35°30'45,11"
2	462770,81	1251977,22	55°42'13,08"	35°30'46,43"



Условное обозначение точки	Координаты МСК-50		Координаты географические	
	X	Y	Северная широта	Восточная долгота
3	462779,31	1252017,46	55°42'13,35"	35°30'48,74"
4	462773,46	1252025,95	55°42'13,16"	35°30'49,22"
5	462762,16	1252025,15	55°42'12,79"	35°30'49,18"
6	462751,27	1252019,29	55°42'12,44"	35°30'48,84"
7	462739,54	1252023,35	55°42'12,06"	35°30'49,07"
8	462732,5	1252038,21	55°42'11,84"	35°30'49,92"
9	462721,07	1252073,63	55°42'11,47"	35°30'51,95"
10	462705,16	1252106,83	55°42'10,95"	35°30'53,85"
11	462662,39	1252115,95	55°42'9,57"	35°30'54,37"
12	462622,64	1252116,38	55°42'8,28"	35°30'54,40"
13	462585,92	1252111,14	55°42'7,09"	35°30'54,10"
14	462535,39	1252112,48	55°42'5,46"	35°30'54,17"
15	462504,88	1252154,99	55°42'4,47"	35°30'56,60"
16	462484,5	1252147,32	55°42'3,81"	35°30'56,16"
17	462477,78	1252108,75	55°42'3,60"	35°30'53,96"
18	462441,28	1252110,43	55°42'2,42"	35°30'54,05"
19	462388,36	1252152,62	55°42'0,71"	35°30'56,47"
20	462383,66	1252186,07	55°42'0,55"	35°30'58,38"
21	462423,03	1252185,13	55°42'1,83"	35°30'58,33"
22	462426,18	1252198,37	55°42'1,93"	35°30'59,09"
23	462396,28	1252223,51	55°42'0,96"	35°31'0,52"
24	462385,23	1252240,65	55°42'0,60"	35°31'1,51"
25	462373,42	1252245,22	55°42'0,22"	35°31'1,77"
26	462345,05	1252223,7	55°41'59,30"	35°31'0,53"
27	462335,15	1252226,17	55°41'58,98"	35°31'0,68"
28	462321,43	1252256,26	55°41'58,54"	35°31'2,40"
29	462324,29	1252301,2	55°41'58,63"	35°31'4,97"
30	462330,38	1252319,3	55°41'58,83"	35°31'6,01"
31	462328,67	1252337,01	55°41'58,77"	35°31'7,02"

Условное обозначение точки	Координаты МСК-50		Координаты географические	
	X	Y	Северная широта	Восточная долгота
32	462321,43	1252348,05	55°41'58,54"	35°31'7,65"
33	462260,96	1252376,62	55°41'56,58"	35°31'9,29"
34	462244,12	1252371,29	55°41'56,04"	35°31'8,98"
35	462233,64	1252378,52	55°41'55,70"	35°31'9,40"
36	462229,35	1252391,77	55°41'55,56"	35°31'10,15"
37	462257,16	1252421,53	55°41'56,46"	35°31'11,86"
38	462243,35	1252451,27	55°41'56,01"	35°31'13,56"
39	462208,5	1252452,41	55°41'54,89"	35°31'13,63"
40	462149,09	1252474,31	55°41'52,96"	35°31'14,88"
41	462111	1252475,08	55°41'51,73"	35°31'14,92"
42	462076,81	1252466,13	55°41'50,63"	35°31'14,41"
43	462021,4	1252391,47	55°41'48,84"	35°31'10,13"
44	462014,46	1252366,41	55°41'48,61"	35°31'8,70"
45	461997,91	1252363,79	55°41'48,08"	35°31'8,54"
46	461945,23	1252328,03	55°41'46,38"	35°31'6,50"
47	461925,21	1252348,49	55°41'45,73"	35°31'7,67"
48	461900,05	1252345,44	55°41'44,91"	35°31'7,49"
49	461883,31	1252357,79	55°41'44,37"	35°31'8,20"
50	461872,83	1252384,48	55°41'44,03"	35°31'9,73"
51	461862,34	1252396,01	55°41'43,69"	35°31'10,39"
52	461854,69	1252427,15	55°41'43,45"	35°31'12,17"
53	461844,11	1252439,8	55°41'43,10"	35°31'12,89"
54	461827,76	1252438,59	55°41'42,57"	35°31'12,82"
55	461824,29	1252432,99	55°41'42,46"	35°31'12,50"
56	461813,53	1252416,05	55°41'42,12"	35°31'11,53"
57	461794,39	1252407,09	55°41'41,50"	35°31'11,02"
58	461786,97	1252413,75	55°41'41,26"	35°31'11,40"
59	461779,33	1252431,54	55°41'41,01"	35°31'12,42"
60	461779,35	1252450,7	55°41'41,01"	35°31'13,51"

Условное обозначение точки	Координаты МСК-50		Координаты географические	
	X	Y	Северная широта	Восточная долгота
61	461771,54	1252460,98	55°41'40,76"	35°31'14,10"
62	461769,47	1252481,29	55°41'40,69"	35°31'15,26"
63	461760,6	1252493,02	55°41'40,40"	35°31'15,94"
64	461721,07	1252513,06	55°41'39,12"	35°31'17,08"
65	461707,36	1252535,51	55°41'38,68"	35°31'18,37"
66	461713,08	1252561,15	55°41'38,86"	35°31'19,83"
67	461707,68	1252575,24	55°41'38,69"	35°31'20,64"
68	461646,99	1252621,71	55°41'36,73"	35°31'23,30"
69	461620,95	1252631,49	55°41'35,88"	35°31'23,86"
70	461606,24	1252651,11	55°41'35,41"	35°31'24,98"
71	461605,85	1252691,76	55°41'35,40"	35°31'27,31"
72	461564,91	1252702,46	55°41'34,07"	35°31'27,92"
73	461540,49	1252703,35	55°41'33,28"	35°31'27,97"
74	461482,39	1252716,69	55°41'31,40"	35°31'28,73"
75	461458,24	1252716,45	55°41'30,62"	35°31'28,72"
76	461446,83	1252721,01	55°41'30,25"	35°31'28,98"
77	461348,78	1252650,04	55°41'27,08"	35°31'24,91"
78	461284,46	1252617,98	55°41'25,00"	35°31'23,07"
79	461363,67	1252503,87	55°41'27,57"	35°31'16,54"
80	461353,67	1252472,87	55°41'27,24"	35°31'14,77"
81	461310,26	1252107,19	55°41'25,85"	35°30'53,84"
82	461348,76	1252015,09	55°41'27,09"	35°30'48,57"
83	461415,11	1251940,85	55°41'29,24"	35°30'44,32"
84	461494,24	1251902,43	55°41'31,80"	35°30'42,12"
85	461629,55	1251867,81	55°41'36,17"	35°30'40,14"
86	461637,14	1251743,71	55°41'36,42"	35°30'33,04"
87	461628,14	1251620,89	55°41'36,13"	35°30'26,01"
88	461642,13	1251507,01	55°41'36,59"	35°30'19,49"
89	461993,86	1251477,71	55°41'47,96"	35°30'17,82"

Условное обозначение точки	Координаты МСК-50		Координаты географические	
	X	Y	Северная широта	Восточная долгота
90	462371,64	1251437,78	55°42'0,17"	35°30'15,54"
91	462375,6	1251494,5	55°42'0,30"	35°30'18,78"
92	462416,84	1251609,15	55°42'1,63"	35°30'25,35"
93	462519,22	1251716,28	55°42'4,94"	35°30'31,49"
94	462603,54	1251767,77	55°42'7,67"	35°30'34,44"
95	462700,08	1251837,28	55°42'10,79"	35°30'38,42"
96	462748,35	1251828,91	55°42'12,35"	35°30'37,94"
97	462800,01	1251932,13	55°42'14,02"	35°30'43,85"
<b>Участок № 2</b>				
98	464079,99	1253377,48	55°42'55,38"	35°32'6,67"
99	464073,82	1253378,48	55°42'55,18"	35°32'6,73"
100	464007,2	1253478,15	55°42'53,02"	35°32'12,43"
101	463989,75	1253481,99	55°42'52,46"	35°32'12,65"
102	464045,91	1253546,47	55°42'54,27"	35°32'16,35"
103	464032	1253597,23	55°42'53,82"	35°32'19,25"
104	464027,38	1253690,68	55°42'53,67"	35°32'24,61"
105	464029,97	1253822,02	55°42'53,75"	35°32'32,13"
106	464012,84	1253822,9	55°42'53,20"	35°32'32,18"
107	464011,7	1253879,23	55°42'53,16"	35°32'35,41"
108	464003,83	1253919,35	55°42'52,90"	35°32'37,70"
109	463862,84	1253940	55°42'48,34"	35°32'38,88"
110	463848,85	1253987,22	55°42'47,89"	35°32'41,58"
111	463851,01	1254052,17	55°42'47,96"	35°32'45,30"
112	463914,86	1254097,76	55°42'50,02"	35°32'47,92"
113	463922,67	1254182,44	55°42'50,27"	35°32'52,77"
114	463912,13	1254276,07	55°42'49,93"	35°32'58,13"
115	463817,87	1254288,97	55°42'46,88"	35°32'58,86"
116	463804,32	1254305,66	55°42'46,44"	35°32'59,82"
117	463754,07	1254308,99	55°42'44,82"	35°33'0,01"

Условное обозначение точки	Координаты МСК-50		Координаты географические	
	X	Y	Северная широта	Восточная долгота
118	463699,4	1254312,14	55°42'43,05"	35°33'0,18"
119	463696,05	1254354,39	55°42'42,94"	35°33'2,60"
120	463522,98	1254349,43	55°42'37,34"	35°33'2,31"
121	463522,17	1254325,48	55°42'37,32"	35°33'0,94"
122	463515,01	1254327,04	55°42'37,09"	35°33'1,03"
123	463496,59	1254330,96	55°42'36,49"	35°33'1,25"
124	463465,42	1254387,93	55°42'35,48"	35°33'4,51"
125	463313,33	1254305,75	55°42'30,56"	35°32'59,80"
126	463310,43	1254289,77	55°42'30,47"	35°32'58,88"
127	463287,82	1254261,89	55°42'29,74"	35°32'57,28"
128	463310,67	1254154,94	55°42'30,48"	35°32'51,16"
129	463358,6	1254140,73	55°42'32,03"	35°32'50,35"
130	463337,93	1254075,13	55°42'31,37"	35°32'46,59"
131	463343,73	1254034,2	55°42'31,56"	35°32'44,25"
132	463342,86	1254011,98	55°42'31,53"	35°32'42,97"
133	463341,18	1253975,58	55°42'31,48"	35°32'40,89"
134	463329,43	1253963,03	55°42'31,10"	35°32'40,17"
135	463306,84	1253961,59	55°42'30,37"	35°32'40,09"
136	463252,4	1253925,67	55°42'28,61"	35°32'38,03"
137	463220,16	1253886,09	55°42'27,56"	35°32'35,76"
138	463197,37	1253851,23	55°42'26,83"	35°32'33,76"
139	463200,36	1253821,5	55°42'26,93"	35°32'32,06"
140	463221,61	1253788,34	55°42'27,61"	35°32'30,16"
141	463240,32	1253773,93	55°42'28,22"	35°32'29,34"
142	463215,55	1253762,07	55°42'27,42"	35°32'28,66"
143	463170,74	1253708,26	55°42'25,97"	35°32'25,57"
144	463201,62	1253579,09	55°42'26,97"	35°32'18,18"
145	463215,78	1253553,89	55°42'27,43"	35°32'16,73"
146	463206,31	1253529,62	55°42'27,13"	35°32'15,34"

Условное обозначение точки	Координаты МСК-50		Координаты географические	
	X	Y	Северная широта	Восточная долгота
147	463196,83	1253477,77	55°42'26,82"	35°32'12,37"
148	463185,93	1253425,37	55°42'26,47"	35°32'9,37"
149	463174,15	1253356,38	55°42'26,09"	35°32'5,42"
150	463267,38	1253084,97	55°42'29,11"	35°31'49,88"
151	463301,25	1253043,07	55°42'30,21"	35°31'47,48"
152	463342,51	1253025,95	55°42'31,54"	35°31'46,51"
153	463378,86	1253049,02	55°42'32,72"	35°31'47,83"
154	463428,49	1253104,13	55°42'34,32"	35°31'50,99"
155	463424,82	1253162,08	55°42'34,20"	35°31'54,31"
156	463423,19	1253262,47	55°42'34,15"	35°32'0,05"
157	463412,97	1253361,93	55°42'33,81"	35°32'5,75"
158	463419,1	1253415,02	55°42'34,01"	35°32'8,79"
159	463515,19	1253467,63	55°42'37,12"	35°32'11,81"
160	463615,55	1253476,79	55°42'40,36"	35°32'12,34"
161	463671,6	1253454,49	55°42'42,17"	35°32'11,06"
162	463756,1	1253417,51	55°42'44,91"	35°32'8,95"
163	463821,83	1253399,91	55°42'47,03"	35°32'7,94"
164	463894,02	1253432,77	55°42'49,37"	35°32'9,83"
165	463935,1	1253434,53	55°42'50,69"	35°32'9,93"
166	463974,38	1253404,03	55°42'51,96"	35°32'8,19"
167	463984,15	1253376,23	55°42'52,28"	35°32'6,59"
168	463986,4	1253338,3	55°42'52,35"	35°32'4,42"
169	464000,78	1253290,29	55°42'52,82"	35°32'1,67"
170	464017,61	1253266,73	55°42'53,37"	35°32'0,32"
171	464032,99	1253274,9	55°42'53,86"	35°32'0,79"
<b>Участок № 3</b>				
172	464742,72	1253353,12	55°43'16,81"	35°32'5,30"
173	464692,06	1253321,49	55°43'15,17"	35°32'3,49"
174	464626,33	1253270,31	55°43'13,05"	35°32'0,55"

Условное обозначение точки	Координаты МСК-50		Координаты географические	
	X	Y	Северная широта	Восточная долгота
175	464563,89	1253179,7	55°43'11,03"	35°31'55,36"
176	464553,56	1253136,04	55°43'10,70"	35°31'52,86"
177	464556,85	1253060,45	55°43'10,81"	35°31'48,53"
178	464551,8	1252954,22	55°43'10,65"	35°31'42,44"
179	464509,43	1252860,17	55°43'9,28"	35°31'37,05"
180	464492,61	1252841,76	55°43'8,73"	35°31'36,00"
181	464433,64	1252806,46	55°43'6,83"	35°31'33,97"
182	464346,7	1252755,11	55°43'4,02"	35°31'31,03"
183	464276,19	1252739,6	55°43'1,74"	35°31'30,14"
184	464220,79	1252754,16	55°42'59,95"	35°31'30,97"
185	464188,3	1252775,29	55°42'58,90"	35°31'32,18"
186	464166,9	1252801,58	55°42'58,20"	35°31'33,69"
187	464150,84	1252836,79	55°42'57,68"	35°31'35,70"
188	464145,49	1252873,69	55°42'57,51"	35°31'37,82"
189	464148,87	1252932,28	55°42'57,62"	35°31'41,17"
190	464159,8	1252987,88	55°42'57,97"	35°31'44,36"
191	464164,21	1253012,65	55°42'58,11"	35°31'45,78"
192	464153,04	1253043,09	55°42'57,75"	35°31'47,52"
193	464131,26	1253056,23	55°42'57,04"	35°31'48,27"
194	464110,6	1253088,53	55°42'56,38"	35°31'50,12"
195	464073,04	1253165,91	55°42'55,16"	35°31'54,55"
196	464083,48	1253190,77	55°42'55,50"	35°31'55,97"
197	464064,55	1253225,32	55°42'54,88"	35°31'57,95"
198	464026,3	1253259,91	55°42'53,65"	35°31'59,93"
199	464019,21	1253259,27	55°42'53,42"	35°31'59,90"
200	463494,11	1252615,72	55°42'36,45"	35°31'23,02"
201	464003,37	1252215,26	55°42'52,93"	35°31'0,10"
202	464122,88	1252328,53	55°42'56,79"	35°31'6,59"
203	464207,9	1252410,64	55°42'59,54"	35°31'11,29"

Условное обозначение точки	Координаты МСК-50		Координаты географические	
	X	Y	Северная широта	Восточная долгота
204	464350	1252521,41	55°43'4,13"	35°31'17,64"
205	464438,34	1252530,95	55°43'6,98"	35°31'18,19"
206	464508,05	1252602,59	55°43'9,24"	35°31'22,30"
207	464656,27	1252584,05	55°43'14,03"	35°31'21,24"
208	464683,48	1252660,73	55°43'14,91"	35°31'25,63"
209	464816	1252649,88	55°43'19,19"	35°31'25,02"
210	464845,34	1252702,59	55°43'20,14"	35°31'28,04"
211	464886,55	1252715,52	55°43'21,47"	35°31'28,78"
212	464910,38	1252788,38	55°43'22,24"	35°31'32,96"
213	464953,73	1252852,11	55°43'23,64"	35°31'36,61"
214	464958,86	1252902,92	55°43'23,81"	35°31'39,52"
215	464850,58	1252916,42	55°43'20,31"	35°31'40,29"
216	464842,48	1252880,7	55°43'20,05"	35°31'38,24"
217	464636,52	1252921,36	55°43'13,39"	35°31'40,56"
218	464768,42	1253261,91	55°43'17,64"	35°32'0,08"
219	464774,81	1253282,53	55°43'17,85"	35°32'1,26"
220	464786,41	1253306,76	55°43'18,22"	35°32'2,65"
<b>Участок № 4</b>				
221	464550,37	1253724,62	55°43'10,58"	35°32'26,58"
222	464556,86	1253775,56	55°43'10,79"	35°32'29,49"
223	464548,29	1253850,07	55°43'10,51"	35°32'33,76"
224	464387,83	1253916,65	55°43'5,32"	35°32'37,57"
225	464198,28	1253985,8	55°42'59,19"	35°32'41,52"
226	464146,51	1253986,47	55°42'57,51"	35°32'41,55"
227	464147,81	1253857,53	55°42'57,56"	35°32'34,17"
228	464174,31	1253856,6	55°42'58,42"	35°32'34,12"
229	464182,86	1253752,65	55°42'58,70"	35°32'28,16"
230	464158,52	1253748,75	55°42'57,91"	35°32'27,94"
231	464179,05	1253628,06	55°42'58,58"	35°32'21,03"



Условное обозначение точки	Координаты МСК-50		Координаты географические	
	X	Y	Северная широта	Восточная долгота
232	464192,78	1253553,23	55°42'59,02"	35°32'16,74"
233	464235,81	1253559,01	55°43'0,41"	35°32'17,07"
234	464238,21	1253548,71	55°43'0,49"	35°32'16,48"
235	464284,91	1253548,65	55°43'2,00"	35°32'16,48"
236	464318,55	1253561,85	55°43'3,09"	35°32'17,24"
237	464358,27	1253633,67	55°43'4,37"	35°32'21,36"
238	464433,39	1253648,39	55°43'6,80"	35°32'22,20"
239	464483,15	1253662,21	55°43'8,41"	35°32'23,00"
240	464529,03	1253693,66	55°43'9,89"	35°32'24,80"
<b>Участок № 5</b>				
241	466213,83	1250038,22	55°44'4,42"	35°28'55,40"
242	466295,91	1251039,81	55°44'7,07"	35°29'52,80"
243	466269,14	1251012,97	55°44'6,20"	35°29'51,26"
244	466223,27	1250964,33	55°44'4,72"	35°29'48,47"
245	466206,7	1250974,16	55°44'4,18"	35°29'49,03"
246	466072,5	1251052,08	55°43'59,84"	35°29'53,50"
247	466072,94	1251073,17	55°43'59,86"	35°29'54,71"
248	466057,64	1251091,86	55°43'59,36"	35°29'55,78"
249	466054,57	1251095,62	55°43'59,26"	35°29'55,99"
250	465962,97	1251207,89	55°43'56,30"	35°30'2,42"
251	465941,01	1251234,21	55°43'55,59"	35°30'3,93"
252	465938,77	1251236,89	55°43'55,52"	35°30'4,09"
253	465883,58	1251314,8	55°43'53,73"	35°30'8,55"
254	465844,52	1251353,88	55°43'52,47"	35°30'10,79"
255	465664,89	1251470,17	55°43'46,66"	35°30'17,45"
256	465652,14	1251465,62	55°43'46,25"	35°30'17,19"
257	465638,12	1251434,47	55°43'45,79"	35°30'15,40"
258	465576,95	1251439,52	55°43'43,82"	35°30'15,69"
259	465556,58	1251441,44	55°43'43,16"	35°30'15,80"

Условное обозначение точки	Координаты МСК-50		Координаты географические	
	X	Y	Северная широта	Восточная долгота
260	465490,56	1251364,44	55°43'41,02"	35°30'11,39"
261	465462,65	1251309,1	55°43'40,12"	35°30'8,22"
262	465456,2	1251287,83	55°43'39,91"	35°30'7,00"
263	465453,83	1251274,83	55°43'39,84"	35°30'6,25"
264	465455,52	1251267,53	55°43'39,89"	35°30'5,83"
265	465474,6	1251259,89	55°43'40,51"	35°30'5,40"
266	465500,64	1251238,29	55°43'41,35"	35°30'4,16"
267	465502,44	1251237,46	55°43'41,41"	35°30'4,11"
268	465512,01	1251233,06	55°43'41,72"	35°30'3,86"
269	465532,61	1251223,58	55°43'42,38"	35°30'3,32"
270	465572,85	1251205,06	55°43'43,69"	35°30'2,26"
271	465591,56	1251196,44	55°43'44,29"	35°30'1,76"
272	465604,65	1251190,42	55°43'44,71"	35°30'1,42"
273	465636,44	1251175,79	55°43'45,74"	35°30'0,58"
274	465668,24	1251161,16	55°43'46,77"	35°29'59,74"
275	465688,83	1251151,68	55°43'47,44"	35°29'59,20"
276	465763,62	1251117,26	55°43'49,85"	35°29'57,23"
277	465586,92	1250296,1	55°43'44,14"	35°29'10,18"
278	465550,68	1250151,81	55°43'42,97"	35°29'1,91"
279	465541,96	1250078,55	55°43'42,69"	35°28'57,71"
<b>Участок № 6</b>				
280	465868,14	1255749,82	55°43'53,12"	35°34'22,69"
281	465975,11	1256591,91	55°43'56,54"	35°35'10,95"
282	465508,31	1256650,69	55°43'41,44"	35°35'14,28"
283	465410,66	1255804,94	55°43'38,33"	35°34'25,81"
<b>Участок № 7</b>				
284	467393,56	1255911,01	55°44'42,44"	35°34'32,04"
285	467471,86	1256418,06	55°44'44,95"	35°35'1,11"
286	466827,99	1256504,16	55°44'24,12"	35°35'5,99"

Условное обозначение точки	Координаты МСК-50		Координаты географические	
	X	Y	Северная широта	Восточная долгота
287	466771,78	1255987,53	55°44'22,33"	35°34'36,38"
284	467393,56	1255911,01	55°44'42,44"	35°34'32,04"
<b>Участок № 8</b>				
288	468564,23	1254870,59	55°45'20,33"	35°33'32,47"
289	468613,8	1255279,4	55°45'21,92"	35°33'55,92"
290	467993,15	1255339,36	55°45'1,85"	35°33'59,31"
291	467917,03	1254959,82	55°44'59,40"	35°33'37,55"
<b>Участок № 9</b>				
292	469561,85	1257717,79	55°45'52,46"	35°36'15,82"
293	469601,49	1258117,89	55°45'53,71"	35°36'38,77"
294	469710,08	1258952,51	55°45'57,17"	35°37'26,65"
295	469748,8	1259341,06	55°45'58,40"	35°37'48,94"
296	469803,33	1259721,14	55°46'0,14"	35°38'10,75"
297	469167,23	1259800,81	55°45'39,56"	35°38'15,24"
298	468982,04	1258227,55	55°45'33,68"	35°36'45,00"
299	468932,91	1257775,92	55°45'32,12"	35°36'19,09"

Схема предлагаемых границ заказника приводится в графической части настоящих Материалов.

### ***Площадь и земельные отношения***

Реорганизуемый государственный природный заказник предлагается организовать без изъятия земель. Общая площадь ООПТ в составе указанных кварталов составит 559,32 га, в том числе: Участок № 1 – 108,91 га, Участок № 2 – 72,29 га, Участок № 3 – 66,16 га, Участок № 4 – 12,01 га, Участок № 5 – 73,52 га, Участок № 6 – 39,58 га, Участок № 7 – 32,94 га, Участок № 8 – 25,46 га, Участок № 9 – 128,45 га.

Территория проектируемого заказника большей частью располагается на землях лесного фонда Бородинского лесничества. Как уже указывалось, квартал

174 Порецкого участкового лесничества Бородинского лесничества в настоящее время передан в постоянное пользование ФКУ «Санаторий-профилакторий «Поречье» и отнесен к землям обороны.

Схема предлагаемых границ заказника с данными по категориям земель, формам собственности, кадастровым номерам земельных участков приводится в графической части настоящих Материалов.

### ***Режим особой охраны***

По результатам комплексного экологического обследования разработан приводимый ниже режим особой охраны заказника.

А) Допустимые виды деятельности:

а) охрана, защита и воспроизводство лесов в соответствии с их целевым назначением (защитные леса) и категорией защитных лесов (леса научного значения);

б) выборочные санитарные рубки, уборка накапливающейся неликвидной древесины, рубки ухода в молодняках искусственного происхождения, ликвидация последствий стихийных природных явлений (пожар, ураган, ветровал, ледяной дождь и др.) расчистка, разрубка квартальных, граничных просек по согласованию со специально уполномоченным органом, осуществляющим управление особо охраняемыми природными территориями в Московской области;

в) осуществление мер противопожарного обустройства лесов в соответствии с лесохозяйственным регламентом; разборка горельников в случае возникновения лесного пожара; удаление опасных деревьев и захламленности вблизи лесохозяйственных дорог и дорог общего пользования, парковых дорожек;

г) сенокошение на полянах и опушках;

д) сбор грибов и ягод;

е) спортивная и любительская рыбная ловля на общих основаниях в соответствии с режимом, установленном на данном водоеме;

- ж) спортивная и любительская охота на общих основаниях, кроме особо охраняемых в заказнике видов животных (тетерев, европейская косуля, барсук);
- з) эксплуатация, ремонт и реконструкция (без расширения) существующих дорог, ЛЭП, линий связи, других коммуникаций и инженерных объектов;
- и) свободный проезд по существующим автомобильным дорогам общего пользования к СНТ и сельскохозяйственным угодьям;
- к) пешие, лыжные и конные прогулки в целях туризма и отдыха; благоустройство территории в целях отдыха, обустройство экологических троп;
- л) образовательная деятельность, проведение экскурсий;
- м) проведение научных исследований и мониторинга окружающей среды (в том числе геологическое изучение недр для государственных нужд и государственный мониторинг состояния недр) методами, не ухудшающими экологическое состояние объекта;
- н) установка аншлагов, информирующих о местоположении и режиме заказника;
- о) ограничение (в том числе с помощью шлагбаумов) въездов автотранспорта на территорию заказника;
- п) проведение биотехнических мероприятий по привлечению животных и повышению емкости угодий.

Б) Запрещенные виды деятельности:

- а) любое строительство, прокладка новых дорог и других коммуникаций (кроме коммуникаций, запланированных документами территориального планирования, утвержденными в установленном порядке, проходящих вне мест обитания охраняемых в заказнике видов растений и животных), установка временных сооружений (кроме элементов рекреационного благоустройства и временных сооружений лесохозяйственного и другого ведомственного назначения вне мест обитания охраняемых в заказнике видов растений и животных);

б) предоставление земельных участков под застройку, а также для коллективного садоводства и огородничества;

в) проведение гидромелиоративных и ирригационных работ, любые другие действия, приводящие к изменению гидрологического режима водных объектов и территории в целом;

г) разведка и разработка месторождений полезных ископаемых;

д) взрывные работы;

е) заезд на территорию заказника и перемещение по ней вне дорог общего пользования с использованием моторных транспортных средств (в том числе мотоциклы, квадроциклы, снегоходы и т.п.), исключая спецтранспорт и транспорт при необходимости его использования для природоохранного патрулирования, иных природоохранных и природовосстановительных мероприятий, для ведения лесохозяйственной и сельскохозяйственной деятельности, поддержания правопорядка, пожаротушения, предотвращения и ликвидации чрезвычайных ситуаций и спасения жизни людей, а также для эксплуатации, ремонта, регламентного обслуживания существующих инженерных объектов и коммуникаций;

ж) рубки леса, кроме выборочных санитарных рубок, мер противопожарного обустройства лесов в соответствии с лесохозяйственным регламентом, уборки накапливающейся неликвидной древесины и опасных аварийных деревьев, разборки свежих горельников, рубок ухода в молодняках искусственного происхождения и расчистки, разрубки квартальных и граничных просек;

з) вырубка деревьев и кустарников, сбор валежной древесины населением для собственных нужд; любое уничтожение и повреждение древесно-кустарниковой растительности, не относящееся к деятельности по охране, защите и воспроизводству лесов, расчистке, разрубке просек, коммуникаций, а также к эксплуатации, ремонту, регламентному обслуживанию и реконструкции существующих инженерных объектов и коммуникаций в пределах их зон отчуждения;

и) разведение костров вне отведенных для этого мест, сжигание мусора, устройство палов сухой растительности;

к) виды деятельности, которые могут привести к загрязнению территории, в том числе:

- проведение авиационно-химических работ;

- применение химических средств борьбы с вредителями, болезнями растений, сорняками;

- складирование ядохимикатов, минеральных удобрений, горюче-смазочных материалов, навоза;

- сброс, размещение отходов производства и потребления, в том числе устройство навалов, свалок мусора;

л) сбор ботанических, зоологических, минералогических коллекций;

м) распашка лугов;

н) сбор дикорастущих растений, являющихся объектами особой охраны заказника, их выкапывание и пересаживание;

о) нарушение мест обитания объектов животного мира, умышленное причинение беспокойства и отлов объектов животного мира (кроме разрешенных в установленном порядке видов охотпользования);

п) изъятие из природы животных, являющихся объектами особой охраны заказника;

р) свободный выгул домашних животных;

с) проведение массовых спортивных, зрелищных и иных мероприятий без согласования со специально уполномоченным органом (учреждением), осуществляющим управление особо охраняемыми природными территориями в Московской области;

т) самовольные действия граждан, направленные на обустройство отдельных участков заказника, в том числе самовольные посадки деревьев и кустарников;

у) посадки экзотических пород деревьев и кустарников (кроме необходимой реконструкции и восстановления парковых насаждений и

памятников лесокультурной деятельности);

ф) повреждение биотехнических объектов, информационных знаков и аншлагов;

х) иные виды хозяйственной деятельности, рекреационного и другого природопользования, препятствующие сохранению и восстановлению природных комплексов и объектов.

### ***Мероприятия, необходимые для обеспечения функционирования ООПТ***

Для обеспечения функционирования реорганизуемого заказника необходимо осуществление следующих мероприятий:

обозначение на местности границ заказника путем установки информационных аншлагов;

оповещение всех заинтересованных лиц, в том числе местного населения, о режиме и границах заказника;

сбор и вывоз хлама и мусора с территории заказника;

благоустройство экологических троп и основных мест отдыха;

контроль за соблюдением режима охраны заказника.

В целом на первоочередной период организации заказника планируется изготовление, доставка и установка 25 информационных щитов (аншлагов) на границах планируемой ООПТ в местах основных входов, а также в местах концентрации отдыхающих, а также установка 10 механических шлагбаумов, позволяющих регулировать въезд на территорию при необходимости. Кроме того, предусматриваются мероприятия по сбору, вывозу и утилизации мусора.

Важнейшей задачей заказника является охрана его территории. В соответствии с законодательством Московской области порядок охраны ООПТ устанавливается Правительством Московской области. Пока такой порядок не установлен, контроль и надзор соблюдения режима особой охраны на территории заказника осуществляется Министерством экологии и природопользования Московской области.



## **5. ИСПОЛЬЗОВАННЫЕ ИСТОЧНИКИ**

### *ПРАВОВЫЕ И ВЕДОМСТВЕННЫЕ НОРМАТИВНЫЕ МАТЕРИАЛЫ*

1. Федеральный закон от 14.03.1995 № 33-ФЗ «Об особо охраняемых природных территориях» (с последующими изменениями и дополнениями)
2. Федеральный закон от 10 января 2002 г. N 7-ФЗ "Об охране окружающей среды"(с последующими изменениями и дополнениями)
3. Федеральный закон от 24 апреля 1995 г. № 52-ФЗ "О животном мире" (с последующими изменениями и дополнениями)
4. Водный кодекс Российской Федерации от 03.06.2006 № 77-ФЗ (с последующими изменениями и дополнениями)
5. Земельный кодекс Российской Федерации от 25 октября 2001г. № 136-ФЗ (с последующими изменениями и дополнениями)
6. Лесной кодекс Российской Федерации от 04.12.2006 № 200-ФЗ (с последующими изменениями и дополнениями)
7. Приказ Минприроды Российской Федерации от 16.07.2007 № 181 "Об утверждении особенностей использования, охраны, защиты, воспроизводства лесов, расположенных на особо охраняемых природных территориях"
8. Приказ Федерального агентства лесного хозяйства от 12.01.2009 № 1 «Об определении количества лесничеств на территории Московской области и установлении их границ»
9. Закон Московской области от 23.07.2003 № 96/2003-ОЗ «Об особо охраняемых природных территориях»
10. Схема территориального планирования Московской области – основные положения градостроительного развития, утвержденная постановлением Правительства Московской области от 11 июня 2007 г. № 517/23
11. Схема развития и размещения особо охраняемых природных территорий в Московской области, утвержденная постановлением Правительства Московской области от 11 февраля 2009 г. № 106/5
12. Положение об особенностях реорганизации и упразднения государственных природных заказников и памятников природы

областного значения, утвержденное постановлением Правительства Московской области от 12.02.2008 № 86/4

13. Лесной план Московской области. Тома 1 и 2. Московский филиал ФГУП «Рослесинфорг» «Мослеспроект». М.: 2010 г.

14. Лесохозяйственный регламент Бородинского лесничества Московской области. М.: Федеральное агентство лесного хозяйства, Управление лесного хозяйства по Московской области и г. Москве, 2010

15. План лесонасаждений Порецкого лесничества Бородинского лесхоза Московской области. Устройство 1999 г. М 1: 25000.

### *ЛИТЕРАТУРНЫЕ И КАРТОГРАФИЧЕСКИЕ ИСТОЧНИКИ*

16. Агроклиматический справочник по Московской области. М.: Моск. рабочий, 1967. 135 с.

17. Анненская Г.Н., Жучкова В.К., Калинина В.Р., Мамай И.И., Низовцев В.А., Хрусталева М.А., Цессенчук Ю.Н. Ландшафты Московской области и их современное состояние. Смоленск: Изд-во Смоленского гуманитарного университета, 1997. 299 с.

18. Аршинова М.А., Веденин Ю.А., Гринченко О.С., Мищенко А.Л., Русанов А.В., Соколов И.В., Сокольский С.В., Суханова О.В. Водно-болотные угодья Московской области: природные, экономические и историко-культурные аспекты. М.: Водно-болотных угодий международно-российская Программа, 2008. 92 с.

19. Атлас Московской области. Для рыболовов, охотников, туристов и автомобилистов. Масштаб 1:100000. М.: ООО «Ультра ЭКСТЕНТ», РОСКАРТОГРАФИЯ, 2007. 185 с.

20. Атлас Московской области. М.: ГУГК, 1976. 40 с.

21. Бязров Л.Г. 2009. Видовой состав лишенобиоты Московской области. Версия 2. 2009. – [http://www.sevin.ru/laboratories/biazrov\\_msk.html](http://www.sevin.ru/laboratories/biazrov_msk.html)

22. Вагнер Б.Б., Манучарянц Б.О. Геология, рельеф и полезные ископаемые Московского региона. Учебное пособие по курсу «География и экология Московского региона». М.: МГПУ, 2003. 81 стр.

23. Вагнер Б.Б., Клевкова И.В. Реки Московского региона. Учебно-справочное пособие по курсу «География и экология Московского региона» М.: МГПУ, 2003. 215 стр.

24. Верещака Т.В., Куликова Г.Г. Ценные объекты живой природы Московской области (охраняемые и нуждающиеся в охране). Пояснительный текст к карте. М., ГУГК, 1986. 56 с.
25. Ворошилов Н.В., Скворцов А.К., Тихомиров В.Н. Определитель растений Московской области. М., Наука, 1966. 367 с.
26. Всё Подмосковье. Географический словарь Московской области. М.: Мысль, 1967. 384 с.
27. Галахов Н.Н. Климат // Природа города Москвы и Подмосковья. М., 1947. С. 110-173.
28. Георгиевский С.Д. Дендрологическое обследование подмосковных парков. Труды по пр. бот., Г.И.С., т. 27 в. 3., 1931.
29. Говорухин В.С. Геология, геоморфология и климат Московской области // Очерки природы Подмосковья и Московской области. М., 1947. С. 7-61.
30. Голубкова Н.С. Определитель лишайников средней полосы европейской части СССР. М.-Л.: Наука, 1966. 255 с.
31. Голубчиков С.Н. Динамика лесопользования на территории Московской области и ее экологические последствия // Вестник Моск. ун-та, сер. 5, геогр., № 1, 1992. С. 76-83.
32. Дик Н.Е., Соловьев А.И. Рельеф и геологическое строение // Природа города Москвы и Подмосковья. М., 1947. С.7-59.
33. Дробнич О.А. Поречье Уваровых - памятник культуры XIX века. Сайт поселка Уваровка Можайского района Подмосковья. <http://www.uvarovka.ru/history.html?id=21>
34. Дунаев Е.А. Земноводные и пресмыкающиеся Подмосковья. М.: МосгорСЮН, 1999. 84 с.
35. Еремкин Г.С., Мазохин А.С., Мимонов В.Е. Фауна булавоусых чешуекрылых (Lepidoptera, Rhopalocera) Московской области. Троицк: Тровант, 2006. 64 с.
36. Животное население Москвы и Подмосковья. М., 1967.
37. Завалишин А.А. Почвенный покров // Природа города Москвы и Подмосковья. М., 1947. С. 229-286.

38. Здановский И.А. Гидрографическая карта Московской губернии. Приложение к "Каталогу рек и озёр Московской губернии". М., 1926. (Факсимильное издание - М.: Картаир, 1995).
39. Зубакин В.А. Редкие виды птиц Московской области: прошлое, настоящее и будущее // Редкие виды птиц центра Нечерноземья. М., 1990. С. 10-18.
40. Зубакин В.А., Мищенко А.Л., Абоносимова Е.В., Волошина О.Н., Ковальковский С.Ю., Краснова Е.Д., Могильнер А.А., Николаева Н.Г., Соболев Н.А., Суханова О.В., Шварц Е.А. Изменения орнитофауны Московской области за последние десятилетия // Орнитология. Вып. 23. М.: Изд-во Моск. ун-та, 1988. С. 183-187
41. Игнатова Е.А., Игнатов М.С., Федосов В.Э., Константинова Н.А. Краткий определитель мохообразных Подмосковья. М.: Товарищество научных изданий КМК, 2011. 320 с.
42. Ильичев В.Д., Бутьев В.Т., Константинов В.М. Птицы Москвы и Подмосковья. М., 1987. 272 с.
43. Исаченко А.Г. Ландшафты СССР. Л.: Изд-во Ленинградского университета, 1987. 320 с.
44. История изучения, использования и охраны природных ресурсов Москвы и Московского региона. М.: Янус-К, 1997, 270 с.
45. Калякин М.В., Волцит О.В. Атлас. Птицы Москвы и Подмосковья. София-Москва: Pensoft, 2006. 372 с.
46. Карта дочетвертичных образований: N-37-III. Геологическая карта СССР. Карта дочетвертичных отложений. Серия Московская, масштаб: 1:200000, серия: Московская, составлена: Геологическое управление Центральных районов, 1962 г., редактор(ы): Бирина Л.М.
47. Карта дочетвертичных образований: N-37-IX. Геологическая карта СССР. Карта дочетвертичных отложений. Серия Московская, масштаб: 1:200000, серия: Московская, составлена: Геологическое управление Центральных районов, 1960 г., редактор(ы): Пистрак Р.М.
48. Карта дочетвертичных образований: Геологическая карта дочетвертичных отложений Московской области, масштаб: 1:500000, серия: геологические карты областей Центрального федерального округа РФ., составлена: МПР РФ Центральный региональный геологический центр, 1998 г., редактор(ы): Гаврюшова Е.А., Дашевский В.В.

49. Карта четвертичных отложений: N-37-III. Геологическая карта СССР. Карта четвертичных отложений. Серия Московская, масштаб: 1:200000, серия: Московская, составлена: Геологическое управление Центральных районов, 1963 г., редактор(ы): Бирина Л.М.
50. Карта четвертичных отложений: N-37-IX. Геологическая карта СССР. Карта четвертичных отложений. Серия Московская, масштаб: 1:200000, серия: Московская, составлена: Геологическое управление Центральных районов, 1960 г., редактор(ы): Пистрак Р.М.
51. Кириков С.В. Исторические изменения животного мира нашей страны в XIII-XIX веках. Сообщение 2. Изменение естественных угодий и животного мира Подмосковного края в XIV-XVIII веках. //Изв. АН СССР, сер. геогр., N 4, 1953. С. 15-27.
52. Кириков С.В. Изменения в распространении и среде обитания охотничьих животных Подмосковья в XIV-XIX вв. // Изменения в населении и среде обитания животных СССР в XVI-XIX вв. Европейская часть СССР. М., 1972, с. 37-47.
53. Классификация и диагностика почв России / Шишов Л.Л., Тонконогов В.Д., Лебедева И.И., Герасимова М.И. Изд. 2-е, исп. и доп. Смоленск: Ойкумена, 2004. 343 с.
54. Классификация и диагностика почв СССР / Егоров В.В., Фридланд В.М., Иванова Е.Н., Розов Н.Н. и др. М.: Колос, 1977. 221 с.
55. Красная книга Российской Федерации. (Животные). М.: АСТ, Астрель, 2001. 864 с.
56. Красная книга Российской Федерации (Растения и Грибы). М.: Тов. науч. изд. КМК, 2008. 855 с. с.: ил.
57. Красная книга Московской области (издание второе дополненное и переработанное) / Министерство экологии и природопользования Московской области; Комиссия по редким и находящимся под угрозой исчезновения видам животных, растений и грибов Московской области. Отв. ред.: Т.И.Варлыгина, В.А. Зубакин, Н.А. Соболев. М.: Тов. науч. изд КМК, 2008. 828 с.: ил.
58. Крускоп С.В. Млекопитающие Подмосковья. М.: МГСЮН, 2000. 172 с.
59. Ландшафтная карта СССР масштаба 1:2500000, с легендой / Авторы Анучин М.С. и др., отв. ред. И.С. Гудилин. М.: Министерство геологии СССР, 1987. Карта 16 л., текст 340 с.

60. Ландшафты Московской области и Подмосковья, их использование и охрана. М.: МФГО, 1990. 132 с.
61. Лушихин Н.Н. Гидрографическая сеть. // Природа города Москвы и Подмосковья. М., 1947. С. 60-109.
62. Маевский П.Ф. Флора средней полосы европейской части России. 10-е изд. М.: Товарищество научных изданий КМК, 2006. 600 с.
63. Майоров С.Р., Бочкин В.Д., Насимович Ю.А., Щербаков А.В. Адвентивная флора Москвы и Московской области. М.: Товарищество научных изданий КМК, 2012. 412+120 (цв.) с.
64. Матвеев Н.П. Типы водосборов Подмосковья // Природа и природные процессы на территории Подмосковья: Сб. трудов МОПИ им. Н.К.Крупской. М., 1972. С. 3-25.
65. Минин А.А. Фенология Русской равнины: материалы и обобщения. М.: Изд-во "АБФ/АВФ", 2000. 160 с.
66. Мищенко А.Л., Суханова О.В. О причинах редкости некоторых видов птиц центра Нечерноземья и возможных изменениях их численности в современных условиях // Редкие виды птиц Нечерноземного центра России. М., 1998. С. 27-31.
67. Мерзленко М.Д. Карл Францевич Тюрмер: Из истории лесокультурного дела в России. М, изд. МГУ, 1986. С. 59.
68. Москва и Московская область. Топографическая карта [масштаб 1: 200000]. Изд. 3-е. М.: Картографическая фабрика им. В.В. Дунаева, 1999.
69. Московская область [Карта, 1:350000; 1:150000]. Минск, ГУГК СССР, 1990.
70. Московская область. Загрязнения природной среды, почв. Карта 1:350000. М., 1993.
71. Мурзаев Э.М. Словарь народных географических терминов. М.: Мысль, 1984. 653 с.
72. Насекомые Московской области. М.: 1988. 160 с.
73. О состоянии природных ресурсов и окружающей среды Московской области в 2015 году. Информационный выпуск. М.: Современные тетради, 2016. 204 с.
74. Огуреева Г.Н., Микляева Н.М., Сулова Е.Г., Швергунова Л.В. Карта растительности Московской области (масштаб 1:200000). Пояснительный

текст и легенда к карте / Под редакцией Т.В. Котовой. М.: Изд-во Московского университета, 1996.

75. Особенности животного населения почв Московской области. М.: Наука, 1994. 127 с.

76. Очерки природы Подмосковья (Труды Института географии). Вып. 71. М.: Изд-во АН СССР, 1957. 173 с.

77. Очерки природы Подмосковья и Московской области. М.: Изд-во МОИП, 1947. 272 с.

78. Полевой определитель «Птицы Подмосковья». М.: Союз охраны птиц России; Изд-во «Колос», 2008, 232 с. с илл.

79. Полякова М.А. Усадьба Поречье Уваровых в культуре России. Смоленск: Рус. Усадьба, 2013, 172 с.

80. Пospelов Е.М. Топонимический словарь Московской области. М.: Профиздат, 2000. 320 с.

81. Почвенные беспозвоночные Московской области. М.: Наука, 1982. 243 с.

82. Природа Подмосковья: утраты последних десятилетий. / М.Л. Карпачевский и др. М.: Изд-во Центра охраны дикой природы, 2009. 92 с.

83. Птушенко Е.С., Иноземцев А.А. Биология и хозяйственное значение птиц Московской области и сопредельных территорий. М.: 1968. 461 с.

84. Растительность и животное население Москвы и Подмосковья. М., 1978.

85. Редкие виды птиц Нечерноземного центра России. М., 1998. 340 с.

86. Редкие виды птиц центра Нечерноземья. М., 1990. 186 с.

87. Редкие виды птиц Нечерноземного центра России. Материалы IV совещания «Распространение и экология редких видов птиц Нечерноземного центра России». М.: 2009. 328 с.

88. Сироткин М.И. Список чешуекрылых (Macrolepidoptera) Московской и Калужской областей. // Энтомологический обзор, т. 65, вып. 2, 1986. С. 318-358.

89. Соболев Л.Н. Растительность // Природа города Москвы и Подмосковья. М., 1947. С. 174-228.

90. Соболев Н.А. Особо охраняемые природные территории как средство поддержания биологического разнообразия в староосвоенных

регионах (на примере Московской области): Автореф. дисс. канд. геогр. наук. М., 1997. 18 с.

91. Соболев Н.А., Шварц Е.А., Браславская Т.Ю., Волкова Л.Б., Гринченко О.С., Зубакин В.А., Петрищева А.П., Пустогарова А.А., Симонов Е.А., Синельщикова А.К., Татаринов Ф.А., Ярошенко А.Ю. Оценка размещения садовых товариществ в Московской области с природоохранных позиций // Ресурсы живой природы, их использование и охрана. М., Наука, 1990. С. 43-46.

92. Состояние, перспективы изучения и проблемы охраны природных территорий Московской области. М.: МОИП, 1988. 101 с.

93. Суханова О.В., Мищенко А.Л. Перспективы выживания редких и исчезающих видов птиц Подмосковья // Редкие виды птиц центра Нечерноземья. М., 1990. С. 18-22.

94. Тюрмер К.Ф. Пятьдесят лет лесохозяйственной практики. М.: 1891. 182 с.

95. Фауна и экология птиц Подмосковья. 2008. М.В. Калякин, В.Ю. Архипов, О.В. Волцит (ред.). Труды программы "Птицы Москвы и Подмосковья", Т.3. 98с.

96. Фауна и экология птиц Подмосковья. 2010. М.В. Калякин, О.В. Волцит (ред.). Труды программы «Птицы Москвы и Подмосковья», Т. 6. 88 с.

97. Фауна и экология птиц. 2013. М.В. Калякин, О.В. Волцит (ред.). Труды программы «Птицы Москвы и Подмосковья», Т. 9. 170 с.

98. Формозов А.Н. Фауна // Природа города Москвы и Подмосковья. М., 1947. С. 287-370.

99. Ценные объекты живой природы Московской области (охраняемые и нуждающиеся в охране). Карта 1:400000. М., ГУГК, 1986. 56 с. (Специальное содержание карты разработали Т.В. Верещака, Г.Г. Куликова, Н.В. Фещенко).

100. Черепанов С.К. Сосудистые растения России и сопредельных государств. СПб.: Мир и семья-95, 1995. 990 с.

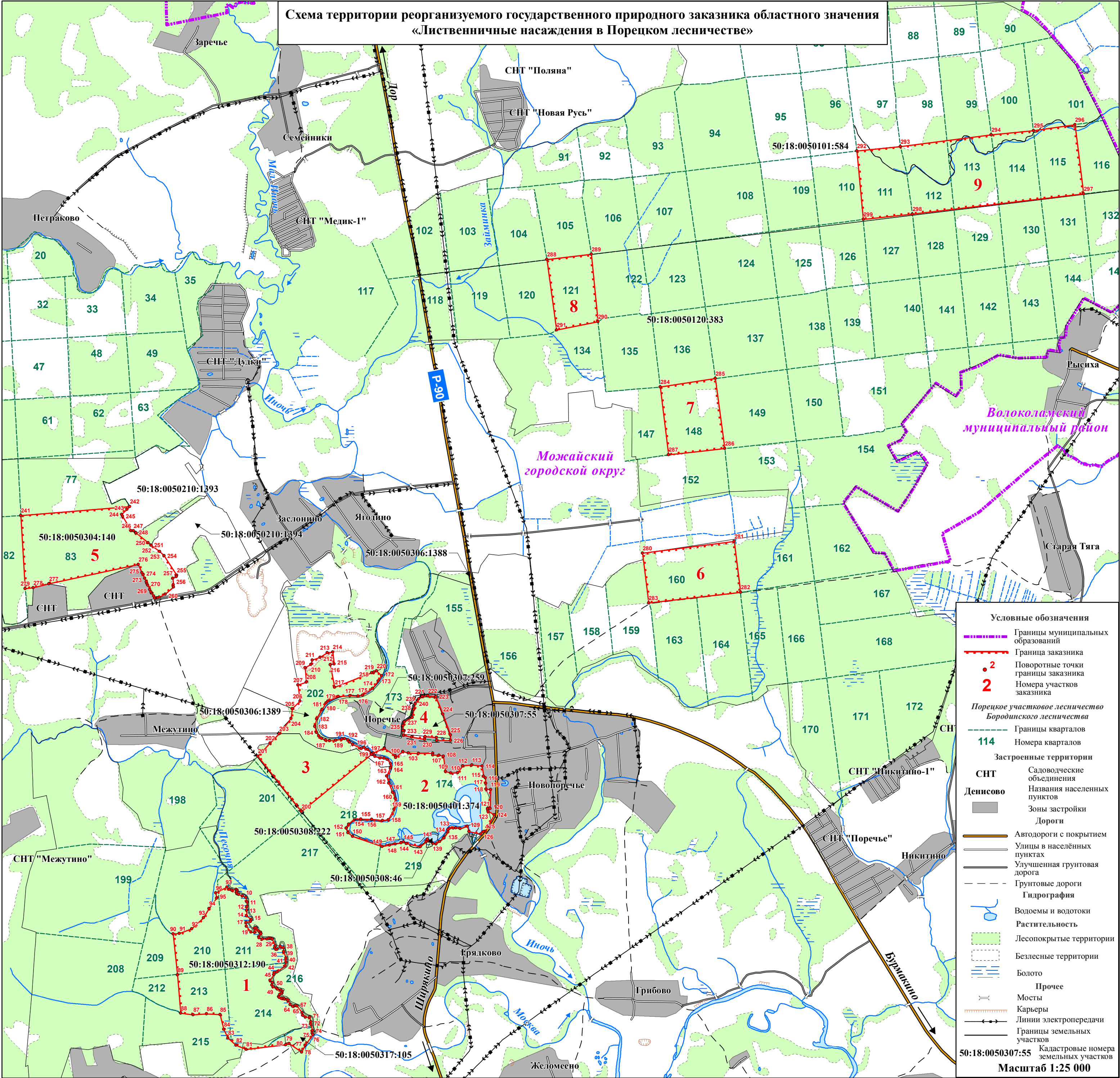
101. Черняховский М.Е. Фауна прямокрылых насекомых Московской области. // Научные основы охраны живой природы Подмосковья. М.: Наука, 1988. С. 72-78.



102. Шатуновский М.И., Огнев Е.Н., Соколов Л.И., Цепкин Е.А. Рыбы Подмосквья. М.: Наука, 1988. 143 с.
103. Широкова В.А. Родники и минеральные источники Москвы и Подмосквья // Природа. 1997. № 9. С. 85-91.
104. Щербаков А.В. Конспект флоры водоемов Московской области // Флористические исследования в Московской области. М., 1990. С. 106-120.
105. Экологические исследования в Москве и Московской области. М., 1992. 232 с.
106. Экологические исследования в Москве и Московской области: Животный мир. М., 1995. 106 с.
107. Экология и охрана природы Москвы и Московского региона. М.: Изд-во Московского университета, 1990. 237 с.

## **6.    ГРАФИЧЕСКИЕ МАТЕРИАЛЫ**

Схема территории реорганизуемого государственного природного заказника областного значения  
«Листоенничные насаждения в Порецком лесничестве»



**Условные обозначения**

- Границы муниципальных образований
- Граница заказника
- Поворотные точки границы заказника
- Номера участков заказника

*Поречское участковое лесничество  
Бородинского лесничества*

- Границы кварталов
- Номера кварталов

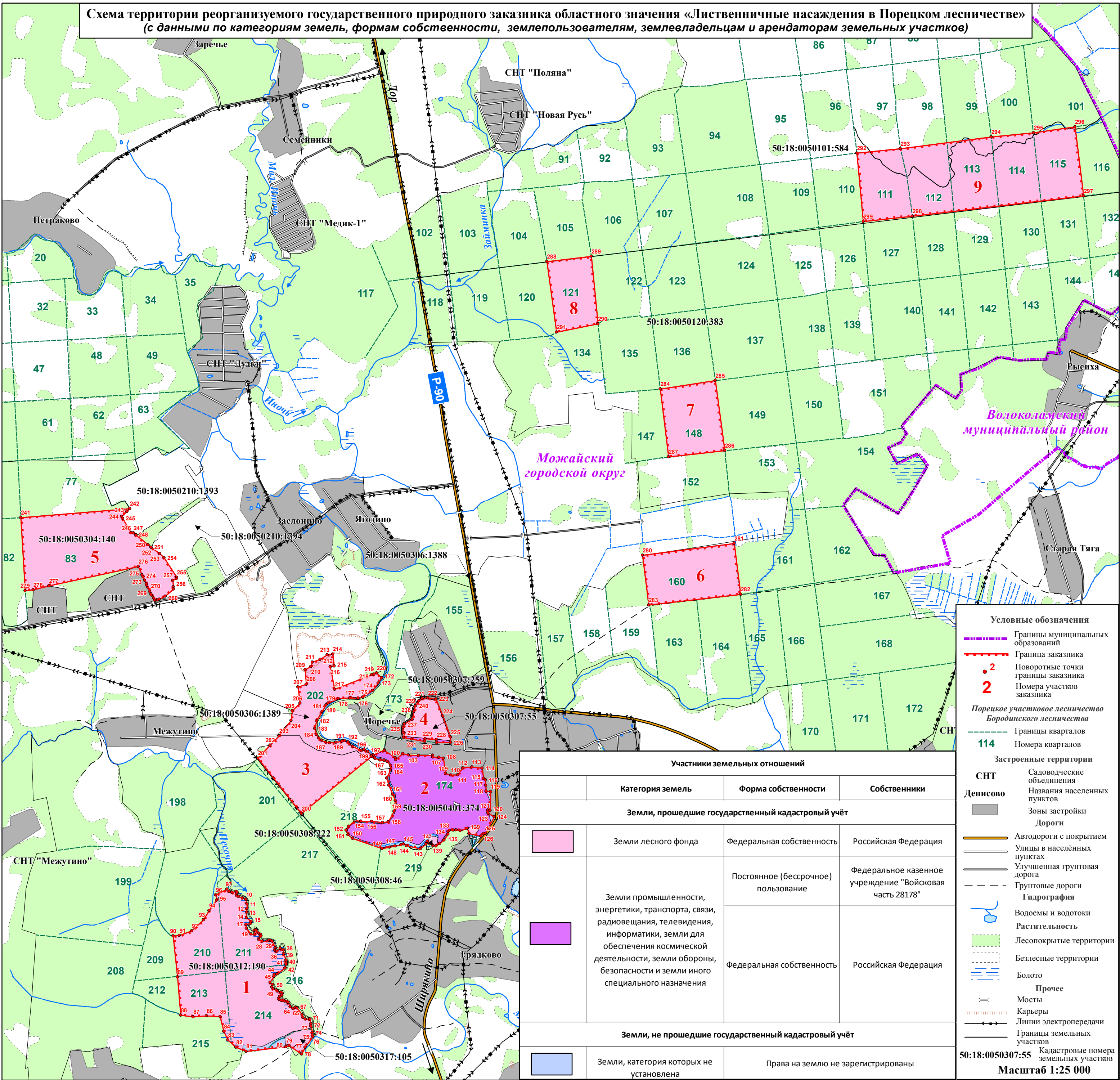
**Застроенные территории**

- СНТ
- Денисово
- Зоны застройки
- Дороги
- Автомобильные дороги с покрытием
- Улицы в населённых пунктах
- Улучшенная грунтовая дорога
- Грунтовые дороги
- Гидрография
- Водоёмы и водотоки
- Растительность
- Лесопокрываемые территории
- Безлесные территории
- Болото
- Прочее
- Мосты
- Карьеры
- Линии электропередачи
- Границы земельных участков
- Кадастровые номера земельных участков

**Масштаб 1:25 000**



Схема территории реорганизуемого государственного природного заказника областного значения «Листоенничные насаждения в Порецком лесничестве»  
(с данными по категориям земель, формам собственности, землепользователям, землевладельцам и арендаторам земельных участков)



Участники земельных отношений			
	Категория земель	Форма собственности	Собственники
Земли, прошедшие государственный кадастровый учёт			
	Земли лесного фонда	Федеральная собственность	Российская Федерация
	Земли промышленности, энергетики, транспорта, связи, радиовещания, телевидения, информатики, земли для обеспечения космической деятельности, земли обороны, безопасности и земли иного специального назначения	Постоянное (бессрочное) пользование	Федеральное казенное учреждение "Войсковая часть 28178"
		Федеральная собственность	Российская Федерация
Земли, не прошедшие государственный кадастровый учёт			
	Земли, категория которых не установлена	Права на землю не зарегистрированы	

Условные обозначения

- Границы муниципальных образований
- Граница заказника
- Поворотные точки границы заказника
- Номера участков заказника

Поречское участковое лесничество  
Бородинского лесничества

- Границы кварталов
- Номера кварталов

Застроенные территории

- СНТ
- Денисово
- Садоводческие объединения
- Названия населенных пунктов
- Зоны застройки

Дороги

- Автодороги с покрытием
- Улицы в населённых пунктах
- Улучшенная грунтовая дорога
- Грунтовые дороги

Гидрография

- Водоёмы и водотоки
- Растительность
- Лесопокрытые территории
- Безлесные территории
- Болото

Прочее

- Мосты
- Карьеры
- Линии электропередачи
- Границы земельных участков

Кадастровые номера земельных участков

Масштаб 1:25 000



**Некоммерческая организация Природоохранный фонд «Верховье»**

143026, Московская область, Одинцовский район, р.п. Новоивановское, ул. Агрохимиков, д. 6  
Тел.: (+7 495) 424 6547, тел./факс: (+7 495) 424 6546, E-mail: info@verhovye.ru, http://verhovye.ru  
ОГРН 1022003470898, ИНН 5028017684, КПП 503201001

**МАТЕРИАЛЫ ОЦЕНКИ ВОЗДЕЙСТВИЯ НА ОКРУЖАЮЩУЮ СРЕДУ  
НАМЕЧАЕМОЙ ДЕЯТЕЛЬНОСТИ ПО РЕОРГАНИЗАЦИИ  
ГОСУДАРСТВЕННОГО ПРИРОДНОГО ЗАКАЗНИКА  
«ЛИСТВЕННИЧНЫЕ НАСАЖДЕНИЯ В ПОРЕЦКОМ ЛЕСНИЧЕСТВЕ»,  
А ТАКЖЕ ПО ПРИДАНИЮ ДОПОЛНИТЕЛЬНО ВКЛЮЧАЕМЫМ В ЕГО  
СОСТАВ УЧАСТКАМ ПРАВОВОГО СТАТУСА ОСОБО ОХРАНЯЕМОЙ  
ПРИРОДНОЙ ТЕРРИТОРИИ ОБЛАСТНОГО ЗНАЧЕНИЯ**

Президент

\_\_\_ мая 2017 г. \_\_\_\_\_ В.А. Русанов

М.П.

Ответственный исполнитель

\_\_\_\_\_ Ю.В. Добрушин

Московская область, Одинцовский район, р.п. Новоивановское 2017 г.

## **СОДЕРЖАНИЕ**

<b>Общие сведения.....</b>	<b>3</b>
<b>Общая характеристика объекта.....</b>	<b>4</b>
<b>Общие сведения о намечаемой деятельности .....</b>	<b>8</b>
<b>Современное состояние территории.....</b>	<b>14</b>
<b>Определение возможных альтернатив осуществления намечаемой деятельности .....</b>	<b>17</b>
<b>Анализ воздействия намечаемой деятельности на окружающую среду .....</b>	<b>21</b>
<b>Меры по предотвращению и/или снижению возможного негативного воздействия намечаемой хозяйственной и иной деятельности .....</b>	<b>23</b>
<b>Предложения по программе экологического мониторинга и контроля намечаемой деятельности по реорганизации заказника .....</b>	<b>24</b>
<b>Общественные обсуждения, проводимые при подготовке материалов по оценке воздействия на окружающую среду намечаемой деятельности.....</b>	<b>25</b>
<b>Резюме .....</b>	<b>26</b>
<b>Приложение 1. Техническое задание на проведение оценки воздействия на окружающую среду намечаемой деятельности по реорганизации особо охраняемой природной территории областного значения государственного природного заказника «Лиственничные насаждения в Порецком лесничестве» .....</b>	<b>27</b>
<b>Приложение 2. Схема территории реорганизуемого государственного природного заказника областного значения «Лиственничные насаждения в Порецком лесничестве» .....</b>	<b>36</b>

## **ОБЩИЕ СВЕДЕНИЯ**

В рамках работ по реорганизации особо охраняемой природной территории областного значения государственного природного заказника «Лиственничные насаждения в Порецком лесничестве» предусматривается выполнение процедуры оценки воздействия на окружающую среду (ОВОС).

**ЗАКАЗЧИК:** Министерство экологии и природопользования Московской области (Минэкологии Московской области). Юридический/почтовый адрес: 143407, Московская область, г. Красногорск, бульвар Строителей, дом 1.

**ИСПОЛНИТЕЛЬ:** Некоммерческая организация Природоохранный фонд «Верховье» (ПФ «Верховье»). Юридический адрес/почтовый адрес: 143026, Московская область, Одинцовский район, ул. Агрохимиков, д. 6.

Ответственное лицо – Ю.В. Добрушин, e-mail: yv\_dobrushin@verhovye.ru; info@verhovye.ru, т. (495) 424-65-46.

**СРОКИ ПРОВЕДЕНИЯ ОВОС:** с 20 октября 2017 г. по 30 июня 2018 г. Процедура ОВОС осуществляется параллельно с разработкой материалов комплексного экологического обследования.

**ХАРАКТЕРИСТИКА ТИПА ОБОСНОВЫВАЮЩЕЙ ДОКУМЕНТАЦИИ:** материалы комплексного экологического обследования государственного природного заказника «Лиственничные насаждения в Порецком лесничестве», реорганизацию которого предполагается осуществить, а также дополнительно включаемых в его состав участков, для которых обосновывается придание правового статуса особо охраняемой природной территории областного значения.

## ОБЩАЯ ХАРАКТЕРИСТИКА ОБЪЕКТА

Государственный природный заказник областного значения «Лиственничные насаждения в Порецком лесничестве» (далее – заказник) предложен к реорганизации с целью обеспечения сохранности ценных природных комплексов и объектов, имеющих особое природоохранное значение для Московской области.

Все участки реорганизуемого заказника в его предлагаемых границах входят в состав Москворецко-Рузского ландшафта холмистых и грядово-волнистых моренных равнин и слабоволнистых и плоских водноледниковых свежих, влажных и сырых равнин, расположенного к северу от реки Москвы. Коренной фундамент представлен известняками и доломитами с прослоями глин среднего карбона.

Участок № 1 заказника расположен на правобережье р. Песочня перед впадением ее в р. Москва и относится к местности моренных равнин. Абсолютные высоты в пределах участка – 194 м над у.м. (меженный урез воды в реке Песочне) – 221 м над у.м. (склон равнины в западной части территории). Участок № 1 включает приустьевой правобережный фрагмент долины Песочни с поймой и надпойменной террасой и прилегающий фрагмент волнистой моренной равнины. Долина реки Песочни имеет трапецеидальную ассиметричную форму. Высота крутых участков бортов долины – 4-5 м. Ширина правобережной поймы – до 50 м.

Гидрологический сток на Участке № 1 заказника направлен в русло реки Песочни, протекающей вдоль восточной границы территории. Ширина русла реки – 4-8 м. Глубина – 0,3-0,5 м. Скорость течения – 0,1-0,3 м/с. Дно реки песчаное или суглинистое, местами каменистое.

Участки №№ 2-4 относятся к долинно-зандровой местности, в которой литогенная основа представлена водноледниковыми каменистыми суглинками и супесями с прослоями песков. В ландшафтной структуре выражены урочища долинного зандра, двух надпойменных террас р. Иночи и пойменной террасы. Абсолютные высоты на участках изменяются от 192 до 226 м над у.м.

Долина реки Иночь в районе Участков № 2-3 имеет трапецевидную форму. Высота бортов долины достигает 7-8 м и более, крутизна склонов – от 15° до 250. Ширина реки – 8-10 м.

Гидрологический сток территорий Участков №№ 2-4 направлен в реку Иночь, протекающую вдоль западной и южной границ Участка № 2, а также восточной границы Участка № 3. В юго-западной части Участка № 2 на реке образован пруд с двумя крупными островами, подпираемый плотиной ФКУ «Санаторий-профилакторий «Поречье». Длина пруда – около 0,9 км, ширина – до 430 м. Ширина русла Иночи выше плотины – до 12-15 м. Глубина водотока – 0,5-1,5 м. Дно реки песчаное или суглинистое, местами каменистое, у берегов часто



заилено.

Участок № 5 включает пологоволнистую поверхность моренной равнины на водоразделе рек Иночь и Песочня. Абсолютные высоты в границах участка – 223-234 м над у.м. Гидрологический сток Участка № 5 направлен в реку Иночь на севере и востоке участка, на юге – в реку Песочню.

Участок № 6 находится вблизи границы местности долинного ландшафта и моренной равнины и имеет общий наклон к северу крутизной до 2-30. Абсолютные высоты – 216-221 м над у.м. Гидрологический сток территорий направлен в левые притоки реки Иночь,

Участки №№ 7 и 8 относятся к местности водноледниковых равнин. Абсолютные высоты на Участке № 7 составляют 223-235 м над у.м., на Участке № 8 – 214-225 м над у.м. Гидрологический сток Участков №№ 7 и 8 направлен в левые притоки реки Иночь,

Участок № 9 заказника также относится к местности водноледниковых равнин. Абсолютные высоты участка – 211-224 м над у.м. Слабоволнистую поверхность равнины осложняют неглубокие балки и лощины, через участок протекает небольшая река Колоповка. Ширина долины Колоповки – около 150 м. Гидрологический сток Участка № 9 направлен в реку Колоповку (бассейн реки Москвы).

На территории заказника в пределах междуречных равнин преобладают дерново-подзолистые суглинистые почвы. Степень оподзоленности почв варьирует от слабо- до сильнооподзоленных, по механическому составу почвы преимущественно легко- и среднесуглинистые. На поймах рек Иночь и Песочня на аллювиальных отложениях образовались аллювиальные светлогумусовые почвы.

Для растительности заказника характерны старовозрастные культуры лиственницы, сосны, ели, липы с вкраплением посадок кленов, вязов, пихты, тополей кислично-зеленчуковые и редкотравные; естественные субнеморальные кислично-зеленчуковые и кислично-папоротниково-зеленчуковые еловые леса; склоновые елово-липовые леса с вязом кислично-широкотравные и папоротниково-широкотравные; пойменные сероольшаники влажнотравные, пойменные луга, низинные старичные болота, прибрежно-водная растительность р. Иночь. Значительные территории рядом с Участками №№ 6, 7, 8 и 9 в настоящее время представляют собой обширные вырубки, связанные с массовым повреждением старовозрастных еловых лесов и лесокультур короедом-типографом.

Фауна позвоночных животных заказника отличается высоким видовым разнообразием. Этому способствует преобладание в составе растительности старовозрастных хвойных и хвойно-широколиственных насаждений разных типов. Несмотря на относительно небольшую площадь и удаленность участков заказника друг от друга, все его кластеры входят в состав крупного лесного массива, отличающихся достаточно высокой сохранностью, и сохраняют

экологическое единство.

Всего на территории заказника отмечено пребывание 100 видов наземных позвоночных животных, в том числе 77 видов птиц, 16 видов млекопитающих, 6 видов земноводных, 1 вид пресмыкающихся. Основу фаунистического комплекса наземных позвоночных животных составляют типичные лесные виды, характерные для хвойных и хвойно-широколиственных насаждений Подмосковья.

На предлагаемой к включению в заказник территории располагаются ценные в природоохранном отношении экосистемы: старовозрастные культуры лиственницы, сосны, ели и липы с вкраплением посадок кленов, вязов, пихты, тополей кислично-зеленчуковые и редкотравные; старовозрастные еловые чернично-папоротниково-зеленомошные и кислично-папоротниково-широкотравные леса со старыми лиственницами; склоновые елово-липовые леса с вязом кислично-широкотравные и папоротниково-широкотравные; пойменные сероольшаники влажнотравные; пойменные луга, низинные старичные болота, прибрежно-водная растительность рек и водоемов.

На территории отмечен ряд видов растений, лишайников, грибов и животных, занесенных в Красную книгу Российской Федерации и в Красную книгу Московской области, а также иные редкие и уязвимые виды:

Охраняемые в Московской области, а также иные редкие и уязвимые виды сосудистых растений:

вид, занесенный в Красную книгу Российской Федерации и в Красную книгу Московской области – пальчатокоренник длиннолистный, или балтийский;

виды, занесенные в Красную книгу Московской области – печеночница благородная, ветреница дубравная, лунник оживающий, многорядник Брауна, некера перистая, плагиотециум скрытный;

редкие и уязвимые виды, не включенные в Красную книгу Московской области, но нуждающиеся на территории области в постоянном контроле и наблюдении – колокольчики персиколистный, крапиволистный и широколистный, волчегонник обыкновенный, или волчье лыко обыкновенное, дремлик широколистный, любка двулистная, пальчатокоренники Фукса и мясо-красный, купальница европейская, гнездовка настоящая, земляника мускусная, кувшинка белоснежная, нимфейник или болотноцветник щитолистный.

Охраняемые в Московской области, а также иные редкие и уязвимые виды лишайников:

виды, занесенные в Красную книгу Московской области – рамалина опыленная, рамалина мучнистая, уснея жестковолосатая, уснея почти цветущая, уснея нитчатая, или густобородая, бриория волосовидная, бриория буроватая;

вид, являющийся редким и уязвимым таксоном, не включенным в Красную книгу

Московской области, но нуждающимся на территории области в постоянном контроле и наблюдении – гипогимния трубчатая.

Охраняемые в Московской области, а также иные редкие и уязвимые виды грибов:

вид, занесенный в Красную книгу Московской области – ежевик коралловидный;

вид, являющийся редким и уязвимым таксоном, не включенный в Красную книгу Московской области, но нуждающийся на территории области в постоянном контроле и наблюдении – чешуйчатка золотистая.

Охраняемые в Московской области, а также иные редкие и уязвимые виды животных:

виды, занесенные в Красную книгу Российской Федерации и Красную книгу Московской области – скопа (изредка на пролете), серый сорокопут (на кочевках);

виды, занесенные в Красную книгу Московской области – обыкновенный осоед, черный коршун, серый журавль, обыкновенный зимородок, седой дятел, зеленый дятел, кедровка, речная выдра, рысь, зеленая жаба;

виды, являющиеся редкими и уязвимыми таксонами, не включенные в Красную книгу Московской области, но нуждающиеся на территории области в постоянном контроле и наблюдении – тетерев, белоспинный дятел, деряба, хохлатая синица, ранатра палочковидная.

## ОБЩИЕ СВЕДЕНИЯ О НАМЕЧАЕМОЙ ДЕЯТЕЛЬНОСТИ

Для обеспечения сохранения ценных и уникальных природных комплексов и их компонентов предложен к реорганизации с изменением (расширением) границ заказник областного значения, с установлением нового режима особой охраны, учитывающего особенности существующих и потенциальных антропогенных воздействий и действующее законодательство. Реорганизация заказника направлена на приведение его документации в соответствие с современными требованиями, отвечающими современным угрозам, для долговременного сохранения в естественном состоянии ценных экосистем, мест произрастания и обитания редких и охраняемых видов растений, лишайников, грибов и животных, уникальных древостоев.

Намечаемая деятельность включает:

- реорганизацию особо охраняемой природной территории с сохранением за ней статуса особо охраняемой природной территории областного значения категории государственный природный заказник;
- изменение наименования заказника на новое в связи с предложением Бородинского лесничества (письмо от 29.06.2017 № Исх. 1772/06);
- установление четких и однозначных границ заказника на всем их протяжении по устойчивым во времени рубежам, установленным геодезически, с включением в их состав всех имеющихся на территории обследования ценных природных комплексов и объектов, требующих особой охраны;
- установление нового актуального режима особой охраны государственного природного заказника, учитывающего особенности современных антропогенных воздействий и отвечающего требованиям действующего законодательства;
- разработку обновленного списка мероприятий, необходимых для обеспечения функционирования заказника.

В процессе комплексного экологического обследования установлено, что в настоящее время ООПТ в ее современных границах включает только часть ценных природных территорий и объектов, находящихся на обсуждаемой территории, в то же время часть территорий, входящих в состав заказника, утратили свое природоохранное значение, либо не имели его изначально. В связи с этим, предлагается включить в заказник новые близкорасположенные к его границам участки, имеющие высокую природоохранную ценность, и исключить участки, такую ценность утратившие.

В соответствии с современным законодательством и учитывая безусловную природоохранную, научную и рекреационную ценность данного объекта, для реорганизуемой ООПТ предлагается сохранение категории государственный природный заказник.

Действующее наименование заказника нечетко отражает его научную и природоохранную ценность, что вызывает необходимость переименования особо охраняемой природной территории. В целях увековечивания памяти и заслуг знаменитого лесоведа Карла Францевича Тюрмера (1824 —1900), внесшего непосредственный вклад в формирование уникальных высокополнотных хвойных насаждений Порецкого лесничества, и в связи с инициативой Бородинского лесничества (письмо от 29.06.2017 № Исх. 1772/06) предлагается заменить прежнее название ООПТ государственный природный заказник «Лиственничные насаждения в Порецком лесничестве» на новое – государственный природный заказник «Лиственничные насаждения К.Ф. Тюрмера в Порецком лесничестве».

Реорганизуемый заказник в его предлагаемых границах расположен в Московской области, Можайском городском округе. Заказник состоит из девяти участков. Участок № 1 заказника расположен в 0,5 км к западу от деревни Глядково, Участок № 2 расположен на левом берегу р. Иночь и примыкает с запада, северо-запада и юго-запада к селу Поречье; Участок № 3 расположен в 0,3 км к западу от поселка Порецкого лесничества на правом берегу реки Иночь; Участок № 4 – граничит на востоке с селом Поречье, на юге – с территорией усадьбы «Поречье»; Участок № 5 занимает квартал 83 Порецкого участкового лесничества Бородинского лесничества и расположен в 1 км к западу от деревни Заслонино; Участок № 6 занимает квартал 160 Порецкого участкового лесничества Бородинского лесничества и расположен в 1,5 км к северо-востоку от села Поречье; Участок № 7 занимает квартал 148 Порецкого участкового лесничества Бородинского лесничества и расположен в 2,8 км к северо-востоку от села Поречье; Участок № 8 занимает квартал 121 Порецкого участкового лесничества Бородинского лесничества расположен в 2 км к юго-западу от деревни Семейники; Участок № 9 занимает кварталы 111–115 Порецкого участкового лесничества Бородинского лесничества и расположен в 1,1 км к северу от деревни Рысиха Волоколамского муниципального района и в 0,9 км к западу от деревни Медведки Волоколамского муниципального района.

По результатам проведенного комплексного экологического обследования в заказник предлагается включить следующие территории: кварталы 83, 111-115, 121, 148, 160, 173 часть, 202, 210, 211, 213, 214 Порецкого участкового лесничества Бородинского лесничества (здесь и далее номера кварталов приводятся по материалам лесоустройства 1999 года; названия лесничества и участкового лесничества приводятся в соответствии с приказом Федерального агентства лесного хозяйства № 1 от 12.01.2009 «Об определении количества лесничеств на

территории Московской области и установлении их границ»). Квартал 174 Порецкого участкового лесничества Бородинского лесничества передан в постоянное пользование ФКУ «Санаторий-профилакторий «Поречье» и переведен из состава земель лесного фонда в земли обороны, безопасности и земли иного специального назначения. Границы заказника совпадают с границами указанных кварталов или их частей.

Участок № 1 включает кварталы 210, 211, 213, 214 Порецкого участкового лесничества Бородинского лесничества; Участок № 2 – бывший квартал 174; Участок № 3 – квартал 202; Участок № 4 – часть квартала 173 (выдел 21); Участок № 5 – квартал 83; Участок № 6 – квартал 160; Участок № 7 – квартал 148; Участок № 8 – квартал 121; Участок № 9 – кварталы 111–115 Порецкого участкового лесничества Бородинского лесничества (согласно прилагаемой схеме).

Общая площадь территории, предлагаемой к включению в заказник, составляет 559,32 га: Участок № 1 – 108,91 га, Участок № 2 – 72,29 га, Участок № 3 – 66,16 га, Участок № 4 – 12,01 га, Участок № 5 – 73,52 га, Участок № 6 – 39,58 га, Участок № 7 – 32,94 га, Участок № 8 – 25,46 га, Участок № 9 – 128,45 га.

Действующий в настоящее время режим охраны заказника не учитывает всех особенностей современных антропогенных воздействий и не позволяет эффективно сохранять природные комплексы заказника.

По результатам комплексного экологического обследования разработан новый режим особой охраны реорганизуемого заказника, направленный на длительное и устойчивое сохранение природных комплексов заказника, всех объектов его особой охраны, с учетом возможности рекреационного использования территории. Режим охраны должен минимизировать возможность уничтожения или нарушения природных комплексов; способствовать сохранению биоразнообразия и биопродуктивности; обеспечивать сохранность популяций фоновых видов животных и типичных фитоценозов, обеспечивать сохранность важного ядра биологического разнообразия и природной территории.

Предлагаемый режим особой охраны заказника включает:

А) Допустимые виды деятельности:

а) охрана, защита и воспроизводство лесов в соответствии с их целевым назначением (защитные леса) и категорией защитных лесов (леса научного значения);

б) выборочные санитарные рубки, уборка накапливающейся неликвидной древесины, рубки ухода в молодняках искусственного происхождения, ликвидация последствий стихийных природных явлений (пожар, ураган, ветровал, ледяной дождь и др.) расчистка, разрубка квартальных, граничных просек по согласованию со специально уполномоченным органом, осуществляющим управление особо охраняемыми природными территориями в Московской области;

в) осуществление мер противопожарного обустройства лесов в соответствии с лесохозяйственным регламентом; разборка горельников в случае возникновения лесного пожара; удаление опасных деревьев и захламленности вблизи лесохозяйственных дорог и дорог общего пользования, парковых дорожек;

г) сенокошение на полянах и опушках;

д) сбор грибов и ягод;

е) спортивная и любительская рыбная ловля на общих основаниях в соответствии с режимом, установленном на данном водоеме;

ж) спортивная и любительская охота на общих основаниях, кроме особо охраняемых в заказнике видов животных (тетерев, европейская косуля, барсук);

з) эксплуатация, ремонт и реконструкция (без расширения) существующих дорог, ЛЭП, линий связи, других коммуникаций и инженерных объектов;

и) свободный проезд по существующим автомобильным дорогам общего пользования к СНТ и сельскохозяйственным угодьям;

к) пешие, лыжные и конные прогулки в целях туризма и отдыха; благоустройство территории в целях отдыха, обустройство экологических троп;

л) образовательная деятельность, проведение экскурсий;

м) проведение научных исследований и мониторинга окружающей среды (в том числе геологическое изучение недр для государственных нужд и государственный мониторинг состояния недр) методами, не ухудшающими экологическое состояние объекта;

н) установка аншлагов, информирующих о местоположении и режиме заказника;

о) ограничение (в том числе с помощью шлагбаумов) въездов автотранспорта на территорию заказника;

п) проведение биотехнических мероприятий по привлечению животных и повышению емкости угодий.

#### Б) Запрещенные виды деятельности:

а) любое строительство, прокладка новых дорог и других коммуникаций (кроме коммуникаций, запланированных документами территориального планирования, утвержденными в установленном порядке, проходящих вне мест обитания охраняемых в заказнике видов растений и животных), установка временных сооружений (кроме элементов рекреационного благоустройства и временных сооружений лесохозяйственного и другого ведомственного назначения вне мест обитания охраняемых в заказнике видов растений и животных);

б) предоставление земельных участков под застройку, а также для коллективного

садоводства и огородничества;

в) проведение гидромелиоративных и ирригационных работ, любые другие действия, приводящие к изменению гидрологического режима водных объектов и территории в целом;

г) разведка и разработка месторождений полезных ископаемых;

д) взрывные работы;

е) заезд на территорию заказника и перемещение по ней вне дорог общего пользования с использованием моторных транспортных средств (в том числе мотоциклы, квадроциклы, снегоходы и т.п.), исключая спецтранспорт и транспорт при необходимости его использования для природоохранного патрулирования, иных природоохранных и природовосстановительных мероприятий, для ведения лесохозяйственной и сельскохозяйственной деятельности, поддержания правопорядка, пожаротушения, предотвращения и ликвидации чрезвычайных ситуаций и спасения жизни людей, а также для эксплуатации, ремонта, регламентного обслуживания существующих инженерных объектов и коммуникаций;

ж) рубки леса, кроме выборочных санитарных рубок, мер противопожарного обустройства лесов в соответствии с лесохозяйственным регламентом, уборки накапливающейся неликвидной древесины и опасных аварийных деревьев, разборки свежих горельников, рубок ухода в молодняках искусственного происхождения и расчистки, разрубки квартальных и граничных просек;

з) вырубка деревьев и кустарников, сбор валежной древесины населением для собственных нужд; любое уничтожение и повреждение древесно-кустарниковой растительности, не относящееся к деятельности по охране, защите и воспроизводству лесов, расчистке, разрубке просек, коммуникаций, а также к эксплуатации, ремонту, регламентному обслуживанию и реконструкции существующих инженерных объектов и коммуникаций в пределах их зон отчуждения;

и) разведение костров вне отведенных для этого мест, сжигание мусора, устройство палов сухой растительности;

к) виды деятельности, которые могут привести к загрязнению территории, в том числе:

– проведение авиационно-химических работ;

– применение химических средств борьбы с вредителями, болезнями растений, сорняками;

– складирование ядохимикатов, минеральных удобрений, горюче-смазочных материалов, навоза;



– сброс, размещение отходов производства и потребления, в том числе устройство навалов, свалок мусора;

л) сбор ботанических, зоологических, минералогических коллекций;

м) распашка лугов;

н) сбор дикорастущих растений, являющихся объектами особой охраны заказника, их выкапывание и пересаживание;

о) нарушение мест обитания объектов животного мира, умышленное причинение беспокойства и отлов объектов животного мира (кроме разрешенных в установленном порядке видов охотпользования);

п) изъятие из природы животных, являющихся объектами особой охраны заказника;

р) свободный выгул домашних животных;

с) проведение массовых спортивных, зрелищных и иных мероприятий без согласования со специально уполномоченным органом (учреждением), осуществляющим управление особо охраняемыми природными территориями в Московской области;

т) самовольные действия граждан, направленные на обустройство отдельных участков заказника, в том числе самовольные посадки деревьев и кустарников;

у) посадки экзотических пород деревьев и кустарников (кроме необходимой реконструкции и восстановления парковых насаждений и памятников лесокультурной деятельности);

ф) повреждение биотехнических объектов, информационных знаков и аншлагов;

х) иные виды хозяйственной деятельности, рекреационного и другого природопользования, препятствующие сохранению и восстановлению природных комплексов и объектов.

## СОВРЕМЕННОЕ СОСТОЯНИЕ ТЕРРИТОРИИ

Территория, предлагаемая для реорганизации заказника, представляет собой природные и природно-антропогенные участки, имеющие высокую экологическую ценность для Московской области. Предлагаемая ООПТ обладает широким биологическим разнообразием и имеет важное природоохранное и историко-культурное значение: помимо комплекса фоновых и исключительно редких для области видов животных, растений, лишайников и грибов здесь сохранились уникальные по производительности старовозрастные культуры хвойных пород, созданные выдающимся лесоводом К.Ф. Тюрмером, представляющие исключительную культурную и научную ценность.

Современное экологическое состояние территории планируемого заказника оценивается как достаточно удовлетворительное.

На Участке № 1 природные комплексы находятся в состоянии естественной динамики, древостой в хорошем состоянии, отпад в старовозрастных культурах удовлетворителен; территория малопосещаемая человеком. Участок № 2 представляет собой охраняемую территорию старинного усадебного парка с чертами естественных экосистем, с ограниченным посещением и продуманным благоустройством, с развитым подростом и подлеском. Вдоль Иночи и образованного на ней пруда имеются оборудованные пикниковые площадки с кострищами, в целом состояние этого участка хорошее. То же относится и к участку № 4, здесь деятельность по благоустройству территории более заметна. На состоянии природной среды Участка № 3 сказывается отсутствие охраны и благоустройства при довольно активном посещении, местами наблюдается замусоривание территории. На Участке № 5 Бородинским лесничеством оборудованы постоянный экскурсионный маршрут и места отдыха, поддерживается санитарное состояние древостоев. Но новая дачная застройка расположена здесь прямо вплотную к лесу, и постоянное негативное воздействие этого на природный комплекс остро ощущается. Кроме того, в лесу отмечены бродячие собаки.

Участки № 6, 7 и 8 мало посещаются людьми, находятся в состоянии естественной природной динамики, древостой – в состоянии близком к оптимальному. Отдельные участки старых еловых насаждений подверглись поражению короедом-типографом и частично выпали, в образовавшихся окнах идет активный процесс естественного лесовозобновления.

Участок № 9 практически не посещается людьми, его состояние – естественная смена растительного сообщества, идущая в условиях полного покоя. Лишь на части квартала 114 ведётся охотхозяйственная деятельность. Оборудованы подкормочная площадка для копытных, солонец, охотничья стрелково-наблюдательная вышка. К этим сооружениям подходит лесная дорога. Состояние остальных частей участка не требует вмешательства человека.

Леса реорганизуемого заказника относятся к защитным. Бородинским лесничеством осуществляется ограниченная хозяйственная деятельность, которую следует считать традиционной для лесных угодий Подмосковья. Мероприятия по охране, защите и воспроизводству лесов проводятся в соответствии с их целевым назначением и категорией защитных лесов: ценные леса (леса, имеющие научное или историческое значение). Целевое назначение этих лесов – сохранение в естественном состоянии уникальных природных объектов, что соответствует целям организации заказника.

Территория, предлагаемая к включению в состав заказника, располагается достаточно далеко от ближайших крупных населенных пунктов – в 37-38 км по прямой от г. Можайска, в 40 км от Рузы и в 120 км от Москвы. Однако по периферии участков, предлагаемых к включению в состав заказника, расположен ряд населенных пунктов и СНТ.

В последние годы в Подмосковье наблюдается отчуждение все новых природных территорий под застройку. Происходит это и в окрестностях проектируемой ООПТ. Любое капитальное строительство по своей сути связано с коренным преобразованием ландшафта, полным уничтожением естественного растительного покрова, почвы и верхних слоев материнской породы, изменением путей миграции вещества, путей миграции животных. Новые дачные поселки постоянно увеличивают непрерывное антропогенное давление на примыкающие леса. При сохранении этой тенденции возникнет реальная угроза утраты природоохранной ценности всего уникального природного комплекса.

Живописные старовозрастные хвойные леса с обилием грибов и ягод, хорошая транспортная доступность благодаря близости Минского шоссе и автодороги Р-90 определяют значительный рекреационный потенциал проектируемой ООПТ. Рекреационная деятельность, в том числе использование природных ресурсов, в настоящее время на территории заказника никак не регламентируется, за исключением парка усадьбы «Поречье».

Отмечаются заезды в лес и на примыкающие луга на квадроциклах, снегоходах (в зимнее время), мотоциклах, что сильно ухудшает состояние растительного покрова, а также служит фактором беспокойства для диких животных и источником загрязнения выхлопными газами воздуха и почвы.

В целом, на обследованной территории отмечены следующие основные источники негативного антропогенного воздействия на природные комплексы:

- 1) влияние массированных сплошных санитарных рубок леса, осуществленных на прилегающих территориях в начале 2000-х и в 2010-х годах в результате всплесков численности короеда-типографа – разрушение природных комплексов, усиление опасности травяных палов и низовых пожаров;
- 2) локальное захламление бытовыми отходами в краевых частях участков заказника,

замусоривание территории;

3) заезд автомобилей и иных моторных транспортных средств, включая легкие моторные средства типа квадроциклов и снегоходов, и их перемещение по территории заказника – фактор беспокойства для животных, нарушение почвенно-растительного покрова;

4) самодетельная неорганизованная рекреация – нарушение почвенно-растительного покрова, группа факторов беспокойства для диких животных, загрязнение природной среды, сбор редких дикорастущих растений на букеты.

Все указанные антропогенные факторы оказывают в настоящее время лишь незначительное негативное воздействие на окружающую среду, однако их совокупное действие угрожает природным комплексам в перспективе.

Среди основных прогнозируемых потенциальных угроз природному комплексу на обследованной территории наиболее вероятными являются следующие:

1) застройка территории со стороны примыкающих населенных пунктов и СНТ, появление новых рекреационных объектов, прокладка новых дорог и линий коммуникаций;

2) увеличение нерегулируемой рекреационной нагрузки на экосистемы;

3) застройка и излишне интенсивное благоустройство территории (для участков № 2, 4, 5)

4) интенсификация лесохозяйственной деятельности.

Возрастание интенсивности существующих негативных антропогенных воздействий и реализация потенциальных, действуя в различных совокупных сочетаниях, могут привести к негативным изменениям экосистем, к снижению устойчивости и деградации природных комплексов, вплоть до полной их утраты. Только скорейшая реорганизация заказника с установлением четких, однозначных границ его участков и достаточно строгого режима его особой охраны сможет гарантировать сохранность природных комплексов территории.

## **ОПРЕДЕЛЕНИЕ ВОЗМОЖНЫХ АЛЬТЕРНАТИВ ОСУЩЕСТВЛЕНИЯ НАМЕЧАЕМОЙ ДЕЯТЕЛЬНОСТИ**

На территорию новых предлагаемых к включению участков, не входивших ранее в состав существующего заказника, в настоящее время распространяется действие законодательства, регулирующего отношения в областях охраны и использования лесов и водных объектов: Лесного кодекса Российской Федерации» от 04.12.2006 г. № 200-ФЗ (с изменениями и дополнениями) и Водного кодекса Российской Федерации от 03.06.2006 г. № 74-ФЗ (с изменениями и дополнениями).

Леса реорганизуемого заказника по своему целевому назначению относятся к защитным. В соответствии со ст. 12 Лесного кодекса РФ защитные леса подлежат освоению в целях сохранения средообразующих, водоохранных, защитных, санитарно-гигиенических, оздоровительных и иных полезных функций лесов с одновременным использованием лесов при условии, если это использование совместимо с целевым назначением защитных лесов и выполняемыми ими полезными функциями. В соответствии с ч. 4 ст. 17 Лесного кодекса РФ в защитных лесах сплошные рубки осуществляются только в случае, если выборочные рубки не обеспечивают замену лесных насаждений, утрачивающих свои средообразующие, водоохранные, санитарно-гигиенические, оздоровительные и иные полезные функции, на лесные насаждения, обеспечивающие сохранение целевого назначения защитных лесов и выполняемых ими полезных функций.

По своим характеристикам территории, предлагаемые к включению в состав реорганизуемого заказника могли бы быть отнесены к особо защитным участкам лесов категории «места обитания редких и находящихся под угрозой исчезновения диких животных», «другие особо защитные участки лесов» (места произрастания редких и находящихся под угрозой исчезновения растений), что означало бы введение дополнительных запретов и ограничений в рамках лесного законодательства. Однако в качестве особо защитных участков лесов территории, предлагаемые к включению в состав реорганизуемого заказника, в Лесном плане Московской области не выделены.

Согласно ст. 65 Водного кодекса реки Иночь и Песочня, протекающие по территории заказника, имеют водоохранную зону (ширина 100 м) и прибрежную защитную полосу (50 м). Этой же статьей устанавливаются требования к ограничению хозяйственной деятельности в водоохранных зонах и прибрежных защитных полосах.

В соответствии с частями 15, 16 и 17 статьи 65 Водного кодекса Российской Федерации, для водоохранных зон установлен ряд ограничений хозяйственной деятельности, в частности запрещаются: 1) использование сточных вод для удобрения почв; 2) размещение кладбищ,

скотомогильников, мест захоронения отходов производства и потребления, радиоактивных, химических, взрывчатых, токсичных, отравляющих и ядовитых веществ; 3) осуществление авиационных мер по борьбе с вредителями и болезнями растений; 4) движение и стоянка транспортных средств (кроме специальных транспортных средств), за исключением их движения по дорогам и стоянки на дорогах и в специально оборудованных местах, имеющих твердое покрытие. В границах водоохранных зон допускаются проектирование, размещение, строительство, реконструкция, ввод в эксплуатацию, эксплуатация хозяйственных и иных объектов при условии оборудования таких объектов сооружениями, обеспечивающими охрану водных объектов от загрязнения, засорения и истощения вод в соответствии с водным законодательством и законодательством в области охраны окружающей среды.

Для прибрежных защитных полос, помимо обозначенных выше ограничений, также запрещаются: 1) распашка земель; 2) размещение отвалов размываемых грунтов; 3) выпас сельскохозяйственных животных и организация для них летних лагерей, ванн.

Ограничения, вводимые лесным и водным законодательством и направленные на сохранение лесов и водных объектов, необходимы и дополняют друг друга. Решая поставленные перед ними задачи, вышеупомянутые ограничения позволяют в определенной степени снижать негативное воздействие на проектируемую территорию. Однако эти ограничения, имея отраслевой подход, не могут в полной мере обеспечить сохранение и восстановление природных комплексов, всех их компонентов (литогенной основы, поверхностных и подземных вод, почв, растительных сообществ и зоокомплексов, отдельно взятых видов флоры и фауны всех систематических групп) и элементов (природно-территориальных комплексов разного типа и таксономического ранга), поддержание высокого биологического разнообразия ценной природной территории реорганизуемого заказника во всем многообразии присущих ей экосистемных связей и зависимостей.

Потребность установления более строгого режима особой охраны природы на рассматриваемой территории определяется необходимостью всеобъемлющего, комплексного сохранения естественных и близких к естественным экосистем. Успешная реализация такой задачи в Подмосковье в современных условиях может быть достигнута только путем организации особо охраняемой природной территории с достаточно жестким режимом охраны и значением не ниже областного. Данные материалов комплексного экологического обследования подтверждают, что участки территории предлагаемые к включению в реорганизуемый заказник обладают особой природоохранной ценностью для Московской области, однако оснований для создания особо охраняемой природной территории федерального значения недостаточно.

Формами сохранения ценных природных комплексов и объектов, альтернативными государственному природному заказнику областного значения, создаваемому без изъятия земель, может являться создание особо охраняемой природной территории иной категории, либо той же или иной категории с изъятием земель.

С позиций классической российской заповедности для сохранения природной территории, обладающей особым природоохранным значением, является создание особо охраняемой природной территории категории с полным запретом хозяйственной деятельности и изъятием земель. Среди категорий особо охраняемых природных территорий областного значения Московской области законодательством установлена единственная функционально подобная категория «микрозаповедник», максимальная площадь которой ограничена 50 га (площадь реорганизуемого заказника значительно больше). Помимо этого, для сохранения выявленных объектов охраны нет необходимости в полном изъятии территории из рекреационного и хозяйственного использования (включая прогулочный отдых населения). Вариант изъятия земель при реорганизации (расширении границ) государственного природного заказника практически не осуществим в сжатые сроки, которые диктуются повсеместно растущим на территории области антропогенным воздействием на природные комплексы.

Альтернативой расширению существующего заказника могло бы быть создание ООПТ с категорией памятник природы, однако, к этой категории, согласно Федеральному закону «Об особо охраняемых природных территориях» от 14.03.1995 № 33-ФЗ относятся – «уникальные, невосполнимые, ценные в экологическом, научном, культурном и эстетическом отношении природные комплексы, а также объекты естественного и искусственного происхождения, нуждающиеся в особой охране для сохранения их естественного состояния», то есть речь в законе идет о достаточно компактных цельных и при этом уникальных комплексах и объектах, обсуждаемая же территория представлена обширными разнородными ландшафтами и объектами с разной степенью хозяйственного использования.

Таким образом, характеристикам территории (имеющие природоохранное значение растительные сообщества – леса и луга разных типов, места произрастания и обитания редких и охраняемых видов растений и животных, редкие по своей сохранности речные комплексы, ценные лесные насаждения) в наибольшей степени отвечает именно категория уже существующей здесь ООПТ – государственный природный заказник областного значения.

Государственный природный заказник «Лиственничные насаждения в Порецком лесничестве» создан в 1966 году без изъятия земель, реорганизацию заказника предлагается осуществить также без изъятия земель.

Проект реорганизации заказника областного значения без отвода земель, с достаточно жестким режимом охраны, но без полного изъятия территории из лесохозяйственного и

рекреационного использования, является удачным компромиссом, позволяющим успешно решать природоохранные задачи и учесть государственные интересы, связанные с целевым использованием лесов, а также нужды местного населения, связанные с возможностью прогулочного отдыха на природе и любительского сбора грибов и ягод.

Разработанный проект реорганизации государственного природного заказника областного значения реалистичен, включает все необходимые условия и отличается возможностью оперативной реализации, что при существующих высоких темпах развития негативных антропогенных воздействий на природные комплексы Подмосковья является важнейшим условием их сохранения. Реорганизация заказника, установление на обсуждаемой территории режима особой охраны отвечающего современным угрозам, а также четких и однозначных границ заказника на всем их протяжении, позволит вывести на качественно новый уровень охрану местообитаний редких видов животных и растений и природных комплексов на его территории, а также позволит избежать возникновения конфликтных ситуаций с хозяйствующими субъектами.



## **АНАЛИЗ ВОЗДЕЙСТВИЯ НАМЕЧАЕМОЙ ДЕЯТЕЛЬНОСТИ НА ОКРУЖАЮЩУЮ СРЕДУ**

Анализ материалов комплексного экологического обследования в части прогнозируемых негативных воздействий намечаемой деятельности (реорганизация заказника) на окружающую среду позволяет заключить следующее.

Реорганизация заказника не связана с загрязнением атмосферного воздуха, подземных и поверхностных вод, почв, каким-либо другим активным воздействием на компоненты окружающей среды в отдельности и природные комплексы в целом. По своему характеру намечаемая деятельность регулирует и ограничивает антропогенное негативное воздействие на природную территорию с целью сохранения природных комплексов и их компонентов.

На территорию, предлагаемую к включению в реорганизуемый заказник, оказываются различные негативные антропогенные воздействия, связанные, прежде всего, с близостью ее расположения к населенным пунктам, садовым товариществам и автомобильным дорогам. В этой связи, для сохранения природных экосистем территории и их компонентов особое значение имеет режим особой охраны реорганизуемого заказника.

Действующий в настоящее время режим охраны заказника не обеспечивает надежной защиты его природных сообществ от негативных антропогенных воздействий (не запрещено прокладка дорог и коммуникаций, разведка и добыча полезных ископаемых и др.).

Новый разработанный режим охраны заказника запрещает виды деятельности, способные привести к потере объектов охраны заказника и деградации его экосистем, регулирует степень существующих негативных воздействий с учетом экологических, социальных и экономических факторов, учитывает возможность проведения здесь природоохранной деятельности. В то же время, с учетом сложившейся практики использования территории, режим дает возможность проведения здесь лесохозяйственной, эколого-просветительской, научной деятельности, с поддержанием существующих элементов инфраструктуры в рабочем состоянии.

В качестве мероприятий, необходимых для обеспечения функционирования заказника, предложено обозначение на местности границ заказника путем установки информационных аншлагов; оповещение всех заинтересованных лиц, в том числе местного населения, о режиме и границах заказника; сбор и вывоз хлама и мусора с территории заказника; благоустройство экологических троп и основных мест отдыха; контроль за соблюдением режима охраны заказника.

Осуществление данных мероприятий связано с незначительными локальными воздействиями на почву, кратковременными минимальными акустическими воздействиями и

физическими воздействиями на растительный покров (выкопка ям для установки аншлагов, передвижение служебного автотранспорта). Данные воздействия локальны по площади и несущественны по своему влиянию на природные комплексы.

Таким образом, намечаемая деятельность по организации заказника не несет в себе существенных негативных воздействий на окружающую среду, а, напротив, направлена на практическое осуществление требований законодательства Российской Федерации и Московской области в области охраны окружающей среды и особо охраняемых природных территорий и реализацию комплекса мер по обеспечению сохранности природных комплексов и их компонентов, требующих особой охраны. Намечаемая деятельность полностью обоснована и спланирована для современных условий с учетом социальных и экономических потребностей.

## **МЕРЫ ПО ПРЕДОТВРАЩЕНИЮ И/ИЛИ СНИЖЕНИЮ ВОЗМОЖНОГО НЕГАТИВНОГО ВОЗДЕЙСТВИЯ НАМЕЧАЕМОЙ ХОЗЯЙСТВЕННОЙ И ИНОЙ ДЕЯТЕЛЬНОСТИ**

Специальных мероприятий, уменьшающих, смягчающих или предотвращающих негативные воздействия, вызванные намечаемой деятельностью по реорганизации заказчика и разработанными мероприятиями, необходимыми для обеспечения его функционирования, не требуется.

## **ПРЕДЛОЖЕНИЯ ПО ПРОГРАММЕ ЭКОЛОГИЧЕСКОГО МОНИТОРИНГА И КОНТРОЛЯ НАМЕЧАЕМОЙ ДЕЯТЕЛЬНОСТИ ПО РЕОРГАНИЗАЦИИ ЗАКАЗНИКА**

Основной целью реорганизации государственного природного заказника областного значения является сохранение ненарушенных природных комплексов, их компонентов в естественном состоянии; восстановление естественного состояния природных комплексов; поддержание экологического баланса. Для того, чтобы оценить в дальнейшем оптимальность функционирования заказника в созданных границах и с новым разработанным режимом особой охраны, необходимо проводить регулярную оценку состояния природной среды и проводить прогноз изменения природных комплексов и отдельных их компонентов, то есть обеспечить проведение экологического мониторинга заказника.

На территории реорганизуемого заказника зафиксировано большое число охраняемых видов живых организмов – объектов животного и растительного мира. В рамках ведения Красной книги Московской области намечается регулярное осуществление мониторинга этих видов, а также уязвимых видов и иных таксонов, предлагаемых к занесению в Красную книгу.

Контроль и надзор в сфере организации, охраны и использования особо охраняемых природных территорий областного значения осуществляет исполнительный орган государственной власти Московской области, уполномоченный в этой сфере. Отдельные виды деятельности на территории заказника, согласно предлагаемому проектом реорганизации режиму особой охраны, могут проводиться только по специальному разрешению специально уполномоченного органа.

Рекомендуется установление следующих видов контроля выполнения природоохранных мероприятий:

- визуальный контроль установки и поддержания информационных щитов и шлагбаумов;
- организационный контроль осуществления мероприятий по ликвидации накопленного экологического ущерба (сбор и вывоз отходов производства и потребления);
- постоянный контроль соблюдения режима особой охраны заказника.

## **ОБЩЕСТВЕННЫЕ ОБСУЖДЕНИЯ, ПРОВОДИМЫЕ ПРИ ПОДГОТОВКЕ МАТЕРИАЛОВ ПО ОЦЕНКЕ ВОЗДЕЙСТВИЯ НА ОКРУЖАЮЩУЮ СРЕДУ НАМЕЧАЕМОЙ ДЕЯТЕЛЬНОСТИ**

В соответствии с Приказом Госкомэкологии Российской Федерации от 16.05.2000 № 372 «Об утверждении Положения об оценке воздействия намечаемой хозяйственной и иной деятельности на окружающую среду в Российской Федерации», планируются к проведению общественные обсуждения намечаемой деятельности по реорганизации государственного природного заказника областного значения «Лиственничные насаждения в Порецком лесничестве».

Согласно Федеральному закону от 23.11.1995 №174-ФЗ «Об экологической экспертизе», на государственную экологическую экспертизу выносятся материалы комплексного экологического обследования участков территорий, обосновывающие придание этим территориям правового статуса особо охраняемых природных территорий регионального значения.

Основной формой общественных обсуждений при осуществлении данного вида деятельности являются общественные слушания. С этой целью в печатных изданиях – областной и муниципальной (Можайского городского округа) газетах – размещается информация о проведении общественных обсуждений. Обсуждаемые материалы ОВОС в составе материалов комплексного экологического обследования реорганизуемого заказника публикуются на сайте Минэкологии Московской области и на сайте администрации Можайского городского округа.

## **РЕЗЮМЕ**

Намечаемая деятельность по реорганизации заказника «Листоенничные насаждения в Порецком лесничестве» не несет в себе негативных воздействий на окружающую среду и направлена на регулирование антропогенного негативного воздействия на природную территорию с целью долговременного сохранения природных комплексов и их компонентов в современных условиях.

# **ПРИЛОЖЕНИЕ 1. Техническое задание на проведение оценки воздействия на окружающую среду намечаемой деятельности по реорганизации особо охраняемой природной территории областного значения государственного природного заказника «Лиственничные насаждения в Порецком лесничестве»**

## **1. ОБЩИЕ СВЕДЕНИЯ**

ЗАКАЗЧИК: Министерство экологии и природопользования Московской области.

Юридический/почтовый адрес: 143407, Московская область, г. Красногорск, бульвар Строителей, дом 1.

ИСПОЛНИТЕЛЬ: Некоммерческая организация природоохранный фонд «Верховье».

Юридический адрес: 143026, Московская область, Одинцовский район, ул. Агрохимиков, д.6.

Ответственное лицо – Добрушин Юлий Викторович, e-mail: yv\_dobrushin@verhovye.ru, т. (495) 424-65-46.

Настоящим техническим заданием (ТЗ) в рамках работ по реорганизации особо охраняемой природной территории областного значения государственного природного заказника «Лиственничные насаждения в Порецком лесничестве» предусматривается выполнение процедуры оценки воздействия на окружающую среду (ОВОС). Сроки проведения ОВОС: с 24 октября 2017 г. по 30 июня 2018 г.

Настоящее техническое задание является неотъемлемой частью Материалов оценки воздействия на окружающую среду. Проведение ОВОС осуществляется одновременно с проектированием.

Характеристика типа обосновывающей документации: материалы комплексного экологического обследования, предложения по реорганизации ООПТ областного значения, проект положения об ООПТ, графические материалы.

## **2. СВЕДЕНИЯ ОБ ОБЪЕКТЕ ПРОЕКТИРОВАНИЯ**

Реорганизуемая особо охраняемая природная территория областного значения государственный природный заказник «Лиственничные насаждения в Порецком лесничестве» создан Решением Исполнительного комитета Московского областного Совета депутатов трудящихся от 18 апреля 1966 № 341/8 «Об объявлении заказниками отдельных участков земли и водного пространства области, имеющих оздоровительную и историко-мемориальную

ценность». Положение о заказнике, утверждено 29.06.1984 первым заместителем председателя исполкома Мособлсовета Ф.С. Набережневим. ■ Необходимость реорганизации заказника указана в Акте инвентаризации, утвержденном Распоряжением Министерства экологии и природопользования Московской области.

Реорганизуемый заказник в его предлагаемых границах расположен в Московской области, Можайском муниципальном районе, Порецком сельском поселении. Заказник состоит из девяти участков. Участок № 1 заказника расположен в 0,5 км к западу от деревни Глядково, Участок № 2 расположен на левом берегу р. Иночь и примыкает с запада, северо-запада и юго-запада к селу Поречье; Участок № 3 расположен в 0,3 км к западу от поселка Порецкого лесничества на правом берегу реки Иночь; Участок № 4 – граничит на востоке с селом Поречье, на юге – с территорией усадьбы «Поречье»; Участок № 5 занимает квартал 83 Порецкого участкового лесничества Бородинского лесничества и расположен в 1 км к западу от деревни Заслонино; Участок № 6 занимает квартал 160 Порецкого участкового лесничества Бородинского лесничества и расположен в 1,5 км к северо-востоку от села Поречье; Участок № 7 занимает квартал 148 Порецкого участкового лесничества Бородинского лесничества и расположен в 2,8 км к северо-востоку от села Поречье; Участок № 8 занимает квартал 121 Порецкого участкового лесничества Бородинского лесничества расположен в 2 км к юго-западу от деревни Семейники; Участок № 9 занимает кварталы 11 – 15 Порецкого участкового лесничества Бородинского лесничества и расположен в 1,1 км к северу от деревни Рысиха Волоколамского муниципального района и в 0,9 км к западу от деревни Медведки Волоколамского муниципального района.

### **Краткая природная характеристика объекта**

Природные особенности реорганизуемой территории заключаются в следующем.

Все участки реорганизуемого заказника в его предлагаемых границах входят в состав Москворецко-Рузского ландшафта холмистых и грядово-волнистых моренных равнин и слабоволнистых и плоских водноледниковых свежих, влажных и сырых равнин, расположенного к северу от реки Москвы. Коренной фундамент представлен известняками и доломитами с прослоями глин среднего карбона.

Участок № 1 заказника расположен на правобережье р. Песочня перед впадением ее в р. Москва и относится к местности моренных равнин. Абсолютные высоты в пределах участка – 194 м над у.м. (меженный урез воды в реке Песочне) – 221 м над у.м. (склон равнины в западной части территории). Участок № 1 включает приустьевой правобережный фрагмент долины Песочни с поймой и надпойменной террасой и прилегающий фрагмент волнистой моренной равнины. Долина реки Песочни имеет трапецеидальную ассиметричную форму. Высота крутых участков бортов долины – 4-5 м. Ширина правобережной поймы – до 50 м.



Гидрологический сток на Участке № 1 заказника направлен в русло реки Песочни, протекающей вдоль восточной границы территории. Ширина русла реки – 4-8 м. Глубина – 0,3-0,5 м. Скорость течения – 0,1-0,3 м/с. Дно реки песчаное или суглинистое, местами каменистое.

Участки №№ 2-4 относятся к долинно-зандровой местности, в которой литогенная основа представлена водноледниковыми каменистыми суглинками и супесями с прослоями песков. В ландшафтной структуре выражены урочища долинного зандра, двух надпойменных террас р. Иночи и пойменной террасы. Абсолютные высоты на участках изменяются от 192 до 226 м над у.м.

Долина реки Иночь в районе Участков № 2-3 имеет трапецевидную форму. Высота бортов долины достигает 7-8 м и более, крутизна склонов – от 15° до 250. Ширина реки – 8-10 м.

Гидрологический сток территорий Участков №№ 2-4 направлен в реку Иночь, протекающую вдоль западной и южной границ Участка № 2, а также восточной границы Участка № 3. В юго-западной части Участка № 2 на реке образован пруд с двумя крупными островами, подпираемый плотиной ФКУ «Санаторий-профилакторий «Поречье». Длина пруда – около 0,9 км, ширина – до 430 м. Ширина русла Иночи выше плотины – до 12-15 м. Глубина водотока – 0,5-1,5 м. Дно реки песчаное или суглинистое, местами каменистое, у берегов часто заилено.

Участок № 5 включает пологоволнистую поверхность моренной равнины на водоразделе рек Иночь и Песочня. Абсолютные высоты в границах участка – 223-234 м над у.м. Гидрологический сток Участка № 5 направлен в реку Иночь на севере и востоке участка, на юге – в реку Песочню.

Участок № 6 находится вблизи границы местности долинного зандра и моренной равнины и имеет общий наклон к северу крутизной до 2-30. Абсолютные высоты – 216-221 м над у.м. Гидрологический сток территорий направлен в левые притоки реки Иночь,

Участки №№ 7 и 8 относятся к местности водноледниковых равнин. Абсолютные высоты на Участке № 7 составляют 223-235 м над у.м., на Участке № 8 – 214-225 м над у.м. Гидрологический сток Участков №№ 7 и 8 направлен в левые притоки реки Иночь,

Участок № 9 заказника также относится к местности водноледниковых равнин. Абсолютные высоты участка – 211-224 м над у.м. Слабоволнистую поверхность равнины осложняют неглубокие балки и лощины, через участок протекает небольшая река Колоповка. Ширина долины Колоповки – около 150 м. Гидрологический сток Участка № 9 направлен в реку Колоповку (бассейн реки Москвы).

На территории заказника в пределах междуречных равнин преобладают дерново-подзолистые суглинистые почвы. Степень оподзоленности почв варьирует от слабо- до

сильнооподзоленных, по механическому составу почвы преимущественно легко- и среднесуглинистые. На поймах рек Иночь и Песочня на аллювиальных отложениях образовались аллювиальные светлогумусовые почвы.

Для растительности заказника характерны старовозрастные культуры лиственницы, сосны, ели, липы с вкраплением посадок кленов, вязов, пихты, тополей кислично-зеленчуковые и редкотравные; естественные субнеморальные кислично-зеленчуковые и кислично-папоротниково-зеленчуковые еловые леса; склоновые елово-липовые леса с вязом кислично-широкотравные и папоротниково-широкотравные; пойменные сероольшаники влажнотравные, пойменные луга, низинные старичные болота, прибрежно-водная растительность р. Иночь. Значительные территории рядом с Участками №№ 6, 7, 8 и 9 в настоящее время представляют собой обширные вырубки, связанные с массовым повреждением старовозрастных еловых лесов и лесокультур короедом-типографом.

Фауна позвоночных животных заказника отличается высоким видовым разнообразием. Этому способствует преобладание в составе растительности старовозрастных хвойных и хвойно-широколиственных насаждений разных типов. Несмотря на относительно небольшую площадь и удаленность участков заказника друг от друга, все его кластеры входят в состав более крупных лесных массивов, отличающихся достаточно высокой сохранностью, и сохраняют экологическое единство.

Всего на территории заказника отмечено пребывание 100 видов наземных позвоночных животных, в том числе 77 видов птиц, 16 видов млекопитающих, 6 видов земноводных, 1 вид пресмыкающихся. Основу фаунистического комплекса наземных позвоночных животных составляют типичные лесные виды, характерные для хвойных и хвойно-широколиственных насаждений Подмосковья.

### **3. ЦЕЛИ И ЗАДАЧИ ОВОС**

Основная цель проведения ОВОС заключается в определении соответствия намечаемой деятельности по реорганизации особо охраняемой природной территории областного значения государственного природного заказника «Лиственничные насаждения в Порецком лесничестве» цели сохранения выявленных объектов природы, подлежащих особой охране, определение воздействий намечаемой деятельности по реорганизации особо охраняемой природной территории областного значения государственного природного заказника «Лиственничные насаждения в Порецком лесничестве» на окружающую природную среду.

Для достижения указанной цели при проведении ОВОС необходимо решить следующие задачи:

- определение характеристик намечаемой хозяйственной и иной деятельности и возможных альтернатив (в том числе отказа от деятельности);
- анализ состояния территории, на которую может оказать влияние намечаемая хозяйственная и иная деятельность (состояние природной среды, наличие и характер антропогенной нагрузки и т.п.);
- выявление возможных воздействий намечаемой хозяйственной и иной деятельности на окружающую среду с учетом альтернатив;
- оценка воздействий на окружающую среду (ОВОС) намечаемой хозяйственной и иной деятельности (вероятности возникновения риска, степени, характера, масштаба, зоны распространения, а также прогнозирование экологических и связанных с ними социальных и экономических последствий);
- определение мероприятий, уменьшающих, смягчающих или предотвращающих негативные воздействия, оценка их эффективности и возможности реализации;
- оценка значимости остаточных воздействий на окружающую среду и их последствий;
- сравнение по ожидаемым экологическим и связанным с ними социально-экономическим последствиям рассматриваемых альтернатив, в том числе варианта отказа от деятельности, и обоснование варианта, предлагаемого для реализации;
- разработка предложений по программе экологического мониторинга и контроля на всех этапах реализации намечаемой хозяйственной и иной деятельности;
- разработка рекомендаций по проведению послепроектного анализа реализации намечаемой хозяйственной и иной деятельности.

#### **4. ТРЕБОВАНИЯ К ВЫПОЛНЕНИЮ ОВОС**

При проведении ОВОС необходимо учитывать правовые требования природоохранного законодательства Российской Федерации, включая нижеприведенные законодательные акты:

- Федерального закона от 14.03.1995 № 33-ФЗ «Об особо охраняемых природных территориях»;
- Федерального закона от 10.01.2002 № 7-ФЗ «Об охране окружающей среды»;
- Федерального закона от 23.11.1995 № 174-ФЗ «Об экологической экспертизе»;
- Постановления Правительства Российской Федерации от 11.06.1996 № 698 «Об утверждении Положения о порядке проведения Государственной экологической экспертизы»;
- Приказа Госкомэкологии Российской Федерации от 16.05.2000 № 372 «Об утверждении Положения об оценке воздействия намечаемой хозяйственной и иной деятельности на окружающую среду в Российской Федерации»;

- Закона Московской области от 23.07.2003 № 96/2003-ОЗ «Об особо охраняемых природных территориях»;

- Распоряжения Минэкологии Московской области от 01.09.2015 № 633-РМ «Об утверждении Административного регламента предоставления Министерством экологии и природопользования Московской области государственной услуги по организации и проведению государственной экологической экспертизы объектов регионального уровня».

- Положения «Об особенностях реорганизации и упразднения государственных природных заказников и памятников природы областного значения», утвержденного постановлением Правительства Московской области, от 12 февраля 2008 г. № 86/4.

## **5. ОСНОВНЫЕ МЕТОДЫ ПРОВЕДЕНИЯ ОВОС**

При проведении ОВОС разработчики руководствуются следующими основными принципами:

- открытости экологической информации - при подготовке решений о планируемой к реорганизации особо охраняемой природной территории используемая экологическая информация должна быть доступна для всех заинтересованных сторон;
- последовательность - процесс ОВОС проводится, начиная с ранних стадий подготовки технических заданий и решений по объекту вплоть до утверждения проектных решений;
- интеграции - аспекты осуществления намечаемой деятельности (социальные, экономические, природоохранные и др.) рассматриваются во взаимосвязи;
- разумной детализации - исследования в рамках ОВОС проводятся с такой степенью детализации, которая соответствует значимости возможных последствий реализации проекта, а также возможностям получения нужной информации;
- последовательности действий - при проведении ОВОС строго выполняется последовательность действий в осуществлении этапов, процедур и операций, предписанных законодательством РФ.

В качестве основных методов проведения оценки воздействия на окружающую среду применяются методы экспертной оценки, основанные на комплексном ландшафтно-экосистемном подходе, а также на экологических особенностях, выявленных в ходе комплексных экологических обследований объектов природы, требующих особой охраны.

Комплексные экологические обследования состоят из нескольких этапов: подготовительного, полевого и камерального. На подготовительном (предполевым камеральным) этапе проводится сбор и предварительный анализ документов и материалов, в т. ч. картографических, природоохранной информации о территориях, подлежащих комплексному

экологическому обследованию (общедоступная, опубликованная, архивная, авторская информация о местонахождении ценных объектов природы (уникальные лесные насаждения – образец лесоводственной науки), природных особенностях территорий (геологических, ландшафтных, гидрологических, почвенных, зоологических, ботанических), о состоянии окружающей природной среды, динамике экологического состояния территорий в XX - начале XXI века, сведений об эколого-культурном значении территорий. На полевом этапе сбора материалов проводится обследование территории, уточнение прохождения границ ООПТ с учётом фиксации ценных природных объектов и состояния территории. Происходит выбор ключевых участков при передвижении по маршрутам, комплексное экологическое обследование территории: точечные обследования ландшафтно-геоморфологические (физико-географическая характеристика территорий, описание рельефа), гидрологические (описание и фиксация водных объектов с их метрическими характеристиками: реки, ручьи, озера, пруды, родники, болота и др.), почвенные (описание почвообразующих пород, почвенного покрова), ботанические, зоологические, экологические; выявление антропогенных воздействий на природные комплексы и последствий этого воздействия; выявление потенциала территории (оздоровительного, эстетического и пр.) для рекреационного использования. Проводится полевое картографирование; составление перечня выявленных объектов, занесённую в Красную книгу Московской области, редких и уязвимых таксонов, не включённых в Красную книгу Московской области, но нуждающихся на территории Московской области в постоянном контроле и наблюдении (редких видов флоры и фауны, уникальных, редких геоморфологических объектов, требующих особой охраны).

На камеральном этапе осуществляется анализ полученных материалов, их статистическая, картографическая и литературная обработка. Выявление компонентных взаимосвязей. Сопряженные анализы и их значение для понимания внутреннего содержания и динамики природных комплексов.

Комплексные экологические обследования проводятся высококвалифицированными специалистами: ландшафтоведами, геоморфологами, почвоведом, гидрологами, зоологами, ботаниками.

В соответствии с Положением об оценке воздействия намечаемой хозяйственной и иной деятельности на окружающую среду в Российской Федерации (Приказ Госкомэкологии РФ от 16 мая 2000 г. № 372) необходимо выявить общественные предпочтения для принятия решений по реорганизации особо охраняемой природной территории областного значения государственного природного заказника «Лиственничные насаждения в Порецком лесничестве».

План проведения общественных обсуждений в ходе проведения оценки воздействия на окружающую среду намечаемой деятельности по реорганизации особо охраняемой природной территории областного значения государственного природного заказника «Лиственничные насаждения в Порецком лесничестве»

1. Информирование общественности и других участников оценки воздействия на окружающую среду на этапе уведомления и предварительной оценки на проведение оценки воздействия на окружающую среду путем публикации в официальном издании Московской области газете «Ежедневные новости. Подмоскovie» и официальном издании Можайского муниципального района газете «Новая жизнь».

2. Обеспечение доступа к материалам ОВОС в составе материалов комплексного экологического обследования реорганизуемой особо охраняемой природной территории областного значения государственного природного заказника «Лиственничные насаждения в Порецком лесничестве» до окончания процесса оценки воздействия на окружающую среду.

3. Прием и документирование замечаний и предложений от общественности в течение 30 дней со дня опубликования информации на этапе уведомления.

4. Информирование о сроках и месте доступности предварительного варианта материалов по оценке воздействия на окружающую среду и материалов комплексного экологического обследования средствами массовой информации, не позднее, чем за 30 дней до проведения общественных обсуждений согласно Приказа Госкомэкологии Российской Федерации от 16.05.2000 № 372 «Об утверждении Положения об оценке воздействия намечаемой хозяйственной и иной деятельности на окружающую среду в Российской Федерации».

5. Предоставление доступа общественности к предварительному варианту материалов по оценке воздействия на окружающую среду для ознакомления не позднее, чем за 2 недели до проведения общественных обсуждений.

6. Проведение общественных обсуждений по планируемой деятельности по организации особо охраняемой природной территории областного значения с составлением протокола обсуждений.

7. Обеспечение доступа общественности к окончательному варианту материалов по оценке воздействия на окружающую среду в период до принятия решения о реализации предложений по реорганизации особо охраняемой природной территории областного значения.

Информирование общественности осуществляется посредством публикации информации на официальном сайте Министерства экологии и природопользования Московской

области, а также в периодической печати, и проведения общественных обсуждений в порядке, определенном органами местного самоуправления Можайского муниципального района. Также консультации с общественностью проводятся в период до принятия решения о реализации предложений по реорганизации особо охраняемой природной территории областного значения.

## **6. СОСТАВ И СОДЕРЖАНИЕ РАЗДЕЛА ОВОС**

Предполагаемый состав и содержание материалов по оценке воздействия на окружающую среду:

характеристика намечаемой деятельности по реорганизации особо охраняемой природной территории областного значения государственного природного заказника «Лиственничные насаждения в Порецком лесничестве» на окружающую среду и возможных альтернатив обеспечения охраны существующих объектов особой охраны;

анализ состояния территорий, предлагаемых к включению в государственный природный заказник «Лиственничные насаждения в Порецком лесничестве» в процессе реорганизации (состояние природной среды, наличие и характер антропогенной нагрузки и т.п.);

оценка выявленных возможных воздействий намечаемой деятельности по реорганизации государственного природного заказника «Лиственничные насаждения в Порецком лесничестве» на окружающую среду (с учетом альтернатив, в том числе варианта отказа от намечаемой деятельности);

предложения по программе экологического мониторинга и контроля на этапах реализации намечаемой деятельности по реорганизации государственного природного заказника «Лиственничные насаждения в Порецком лесничестве»;

рекомендации по проведению послепроектного анализа и контроля реализации намечаемой деятельности по реорганизации государственного природного заказника «Лиственничные насаждения в Порецком лесничестве»;

резюме нетехнического характера.

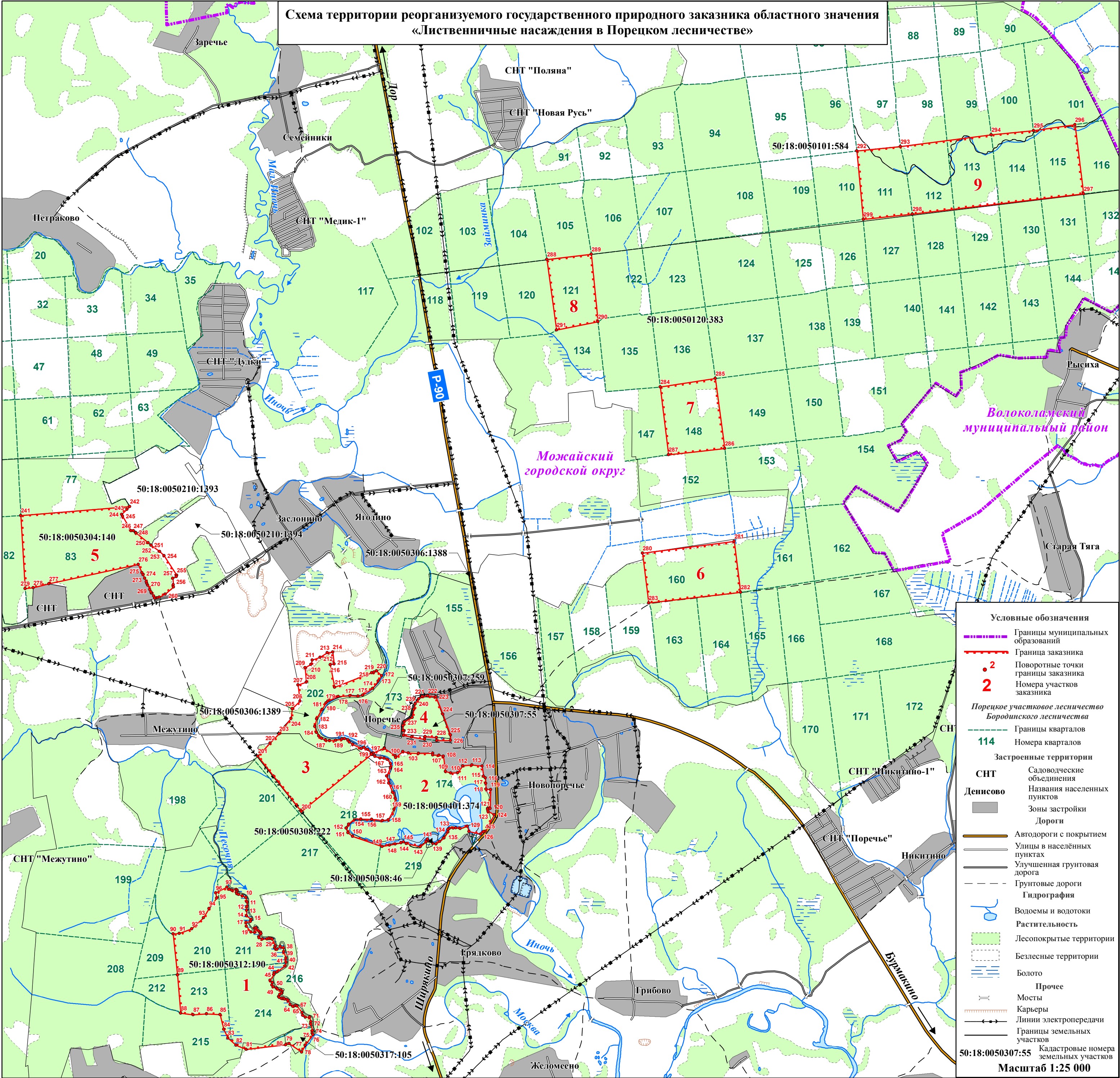
Приложение: предварительная схема границ реорганизуемого государственного природного заказника «Лиственничные насаждения в Порецком лесничестве» – на 1 л.

Необходимость расширения границ территорий изысканий может быть выявлена в процессе проведения работ.

**ПРИЛОЖЕНИЕ 2.** Схема территории реорганизуемого государственного природного заказника областного значения «Лиственничные насаждения в Порецком лесничестве»



Схема территории реорганизуемого государственного природного заказника областного значения  
«Листоенничные насаждения в Порецком лесничестве»



**Условные обозначения**

- Границы муниципальных образований
- Граница заказника
- Поворотные точки границы заказника
- Номера участков заказника
- Поречское участковое лесничество Бородинского лесничества
- Границы кварталов
- Номера кварталов
- Застроенные территории
- СНТ
- Денисово
- Садоводческие объединения
- Названия населенных пунктов
- Зоны застройки
- Дороги
- Автодороги с покрытием
- Улицы в населённых пунктах
- Улучшенная грунтовая дорога
- Грунтовые дороги
- Гидрография
- Водоёмы и водотоки
- Растительность
- Лесопокрывые территории
- Безлесные территории
- Болото
- Прочее
- Мосты
- Карьеры
- Линии электропередачи
- Границы земельных участков
- Кадастровые номера земельных участков

50:18:0050307:55

Масштаб 1:25 000