



Некоммерческая организация Природоохранный фонд «Верховье»

143026, Московская область, Одинцовский район, р.п. Новоивановское, ул. Агрохимиков, д. 6
Тел.: (+7 495) 424 6547, тел./факс: (+7 495) 424 6546, E-mail: info@verhovye.ru, http://verhovye.ru
ОГРН 1022003470898, ИНН 5028017684, КПП 503201001

**МАТЕРИАЛЫ КОМПЛЕКСНОГО ЭКОЛОГИЧЕСКОГО ОБСЛЕДОВАНИЯ
ГОСУДАРСТВЕННОГО ПРИРОДНОГО ЗАКАЗНИКА
«СЛОЖНЫЕ ЕЛЬНИКИ МОСКВОРЕЦКОГО ЛЕСНИЧЕСТВА»,
РЕОРГАНИЗАЦИЮ КОТОРОГО ПРЕДПОЛАГАЕТСЯ ОСУЩЕСТВИТЬ, А
ТАКЖЕ ДОПОЛНИТЕЛЬНО ВКЛЮЧАЕМЫХ В ЕГО СОСТАВ УЧАСТКОВ,
ДЛЯ КОТОРЫХ ОБОСНОВЫВАЕТСЯ ПРИДАНИЕ ПРАВОВОГО
СТАТУСА ОСОБО ОХРАНЯЕМОЙ ПРИРОДНОЙ ТЕРРИТОРИИ
ОБЛАСТНОГО ЗНАЧЕНИЯ**

Президент

_____ В.А. Русанов

_____ мая 2018 г.

М.П.

Ответственный исполнитель

_____ Ю.В. Добрушин

СОДЕРЖАНИЕ

Введение.....	3
1.Физико-географическая характеристика территории (характеристика природных комплексов).....	8
<i>Ландшафтно-геоморфологическая характеристика.....</i>	<i>8</i>
<i>Гидрографическая характеристика.....</i>	<i>10</i>
<i>Почвы и почвенный покров.....</i>	<i>10</i>
<i>Растительность.....</i>	<i>12</i>
<i>Животный мир.....</i>	<i>21</i>
2. Объекты особой охраны.....	24
3. Оценка экологического состояния территории	26
4. Проектные предложения по реорганизации заказника	29
Графические материалы.....	44

ВВЕДЕНИЕ

Отношения в области организации, охраны, использования особо охраняемых природных территорий областного значения в Московской области регулируются законом Московской области от 23.07.2003 № 96/2003-ОЗ «Об особо охраняемых природных территориях». В соответствии со статьей 14.1 данного закона, реорганизацией особо охраняемых природных территорий является изменение их границ, режима, категории, значения. Реорганизация особо охраняемых природных территорий областного значения осуществляется на основании утвержденной Правительством Московской области схемы развития и размещения особо охраняемых природных территорий в Московской области, результатов инвентаризации особо охраняемых природных территорий областного значения, а также по предложениям органов государственной власти Московской области, федеральных органов исполнительной власти в области охраны окружающей среды, органов местного самоуправления муниципальных образований Московской области, юридических лиц, граждан и общественных объединений. Положение об особенностях реорганизации и упразднения государственных природных заказников и памятников природы областного значения, утвержденное постановлением Правительства Московской области от 12.02.2008 № 86/4, определяет особенности реорганизации особо охраняемых природных территорий (далее – ООПТ) областного значения указанных категорий в Московской области.

Особо охраняемая природная территория областного значения государственный природный заказник «Сложные ельники Москворецкого лесничества» организован Решением Исполнительного комитета Московского областного Совета народных депутатов «Об организации государственных памятников природы и заказников в Московской области» от 10 декабря 1986 года № 1498/41 (далее – Решение). Положение о заказнике утверждено 25.01.1988 г. первым заместителем председателя исполкома Мособлсовета В.С. Захаровым (далее – Положение).

Природные комплексы и объекты заказника расположены в Можайском городском округе Московской области, в окрестностях деревни Красноиншино.

Согласно акту инвентаризации заказника, утвержденному Распоряжением Министерства экологии и природопользования Московской области от 15.04.2008 № 45-Р, заказник нуждается в реорганизации с изменением границ и разработкой требований режима в соответствии с законодательством Московской области.

Действующее Положение о заказнике содержит ряд недостатков, в том числе существенных. Режимом заказника не запрещен ряд важнейших видов хозяйственной и

иной деятельности, которые могут оказывать негативное воздействие на состояние заказника вплоть до полной трансформации природных комплексов и потери природоохранной ценности объекта. В целях сохранения и включения в границы ООПТ всех природных комплексов и объектов, имеющих особое природоохранное значение для Московской области, государственный природный заказник «Сложные ельники Москворецкого лесничества» нуждается в изменении режима особой охраны и границ, что в соответствии с законодательством Московской области является реорганизацией заказника.

Во исполнение пункта 2.1.1. подпрограммы «Охрана окружающей среды» государственной программы Московской области «Экология и окружающая среда Подмосковья» на 2017-2026 годы на запланированной ООПТ и в ее ближайшем окружении в 2017 году проведено комплексное экологическое обследование. Площадь территории обследования составила около 1500 га. Проведена обработка результатов обследования, разработаны настоящие материалы комплексного экологического обследования (МКЭО).

В состав натурного экологического обследования входили маршрутные и точечные обследования, в том числе ландшафтно-геоморфологические, гидрографические, почвенные, ботанические, зоологические, экологические.

Целями комплексного экологического обследования являлись:

- разработка физико-географической характеристики предлагаемой ООПТ (в том числе: гидрографической характеристики, описания рельефа, почвообразующих пород, почв и почвенного покрова, растительности, животного мира);
- выявление природных комплексов и объектов предлагаемой ООПТ, имеющих особое природоохранное значение для Московской области;
- подготовка оценки экологического состояния территории (включая характеристику хозяйственной и рекреационной деятельности, источников негативного антропогенного воздействия на природные комплексы и объекты);
- разработка предложений по реализации эффективных методов охраны природы и поддержания экологического баланса (проектные предложения по реорганизации заказника).

Кроме того, в задачи комплексного экологического обследования входило установить:

- а) значение соответствующей территории для сохранения биологического разнообразия, в том числе редких, находящихся под угрозой исчезновения и ценных в хозяйственном и научном отношении объектов растительного и животного мира и среды

их обитания (в особенности – единственного в Московской области гнезда черного аиста, не гнездившегося до настоящих пор в регионе более 90 лет);

б) наличие в границах соответствующей территории участков природных и культурных ландшафтов, представляющих особую эстетическую, научную и культурную ценность;

в) наличие в границах соответствующей территории геологических, минералогических и палеонтологических объектов, представляющих собой особую научную, культурную и эстетическую ценность;

г) наличие в границах соответствующей территории уникальных природных комплексов и объектов, в том числе одиночных природных объектов, представляющих собой особую научную, культурную и эстетическую ценность;

В процессе комплексного экологического обследования было подтверждено существование экосистем (природных комплексов) и объектов, имеющих особое природоохранное значение для Московской области, расположенных, в том числе, вне существующих границ заказника, выделены ценные природные комплексы; впервые для данной территории выявлен и предложен в качестве объектов особой охраны ряд редких и охраняемых видов живых организмов.

Среди ценных в природоохранном отношении природных экосистем в границах реорганизуемого заказника, в том числе на участках, предлагаемых для включения в состав ООПТ, выявлены: субнеморальные старовозрастные еловые и берёзово-еловые мелко-травно-широко-травные леса; еловые, дубово-еловые, мелколиственно-еловые и елово-берёзовые с примесью дуба и липы, осиновые и елово-осиновые кислично-широко-травные и широко-травные леса; берёзово-сосново-еловые и сосновые с елью лесничьи широко-травные, папоротниково-широко-травные, широко-травно-черничные и кислично-широко-травные леса; берёзовые снытьево-влажнотравные леса; елово-пушистоберёзовые, пушистоберёзово-черноольховые, черноольховые и сероольхово-ивовые влажнотравные леса; пушистоберёзовые с сосной чернично-пушицевые сфагновые леса; сероольховые влажнотравные леса; хвощёво-сероветочниковые, тростниково-влажнотравные, влажнотравные и злаково-разнотравные луга, верховые и переходные болота.

Обследованная территория реорганизуемого заказника в его предлагаемых границах обладает высоким значением для сохранения биологического разнообразия, в том числе для сохранения разнообразия редких, находящихся под угрозой исчезновения и ценных в научном отношении объектов растительного и животного мира и среды их обитания.

На территории заказника зафиксировано 23 вида живых организмов, нуждающихся в

особой охране и внимании в Московской области: 12 видов растений, один вид грибов, четыре вида лишайников и 6 видов животных. Из этого числа два вида занесено в Красную книгу России и Красную книгу Московской области, еще 12 видов занесено в Красную книгу Московской области, 9 иных видов живых организмов являются редкими и уязвимыми в Московской области.

Культурных ландшафтов, а также геологических, минералогических и палеонтологических объектов, представляющих собой особую научную, культурную и эстетическую ценность, в границах обследуемой территории выявлено не было.

По результатам обследования предложены:

уточненное наименование государственного природного заказника, корректно отражающее его расположение;

обоснование значительного расширения ООПТ с целью включения в ее состав ценных природных комплексов и объектов, в том числе единственного в Московской области жилого гнезда черного аиста;

детализированное прохождение границ государственного природного заказника, по хорошо различимым на местности и устойчивым во времени рубежам, с включением в состав реорганизуемого заказника всех имеющихся на территории обследования природных комплексов и объектов, требующих особой охраны;

уточненный режим особой охраны государственного природного заказника с учетом особенностей современных антропогенных воздействий и действующего законодательства;

мероприятия, необходимые для обеспечения функционирования заказника.

Проведенное комплексное экологическое обследование территории показало высокую природоохранную ценность природных комплексов в кварталах 29, 40, 56, 57, 66-69 Колоцкого участкового лесничества Бородинского лесничества (здесь и далее номера кварталов приводятся по материалам лесоустройства 1999 года; названия лесничества и участкового лесничества приводятся в соответствии с приказом Федерального агентства лесного хозяйства № 1 от 12.01.2009 «Об определении количества лесничеств на территории Московской области и установлении их границ»), в пределах которых был обнаружен целый ряд охраняемых видов растений, лишайников и животных, в том числе такие редкие в Московской области виды, как речная выдра, рысь, бурый медведь, черный аист. Последствия ветровала и очагового усыхания ельников, вызванного деятельностью короеда-типографа, не грозит здесь усилением пожарной опасности, вследствие высокой влажности участка и бурного развития формирующегося полога лиственных пород деревьев и кустарников.

Таким образом, предлагается дополнительно включить в состав существующего заказника кварталы 29, 40, 56, 57, 66-69 Колоцкого участкового лесничества Бородинского лесничества, сохраняющие участки высокопродуктивных старовозрастных хвойно-широколиственных насаждений ввиду их высокой природоохранной ценности.

В целом в состав реорганизованного заказника войдут кварталы 29, 40-43, 47-49, 56, 57, 66-69 Колоцкого участкового лесничества Бородинского лесничества, разделенные на два участка, расположенные к северу и югу от р. Воинка и автомобильной дороги Горячкино - Троица. Общая площадь реорганизованной ООПТ в составе указанных кварталов составит 1403,73 га, в том числе Участок № 1 – 790,47 га, Участок № 2 – 613,26 га.

В пределах предлагаемой к включению в заказник территории представлены ценные и особо ценные в экологическом и историко-культурном отношении природные и природно-антропогенные комплексы и объекты, редкие биологические сообщества, имеющие важное научное и природоохранное значение. Своеобразие и эстетические свойства природного ландшафта определяют высокий рекреационный потенциал этих участков.

На проектируемой территории в последние годы наблюдается сокращение площади ценных природных сообществ в результате действия комплекса негативных антропогенных и природных факторов, среди которых – прокладка новых и реконструкция старых путей сообщения, развитие дачного строительства на непосредственно прилегающих участках, интенсивные сплошные рубки леса в ходе уборки еловых насаждений, погибших в результате поражения короедом-типографом, нерегулируемое рекреационное использование. Это вызывает необходимость установления режима особой охраны этой ценной территории.

Реализация предложений, содержащихся в настоящих материалах комплексного экологического обследования (далее – Материалы), позволит сохранить природные комплексы и объекты, имеющие особое природоохранное значение для Московской области, и предотвратить угрозу их утраты. Практическая реализация данных предложений возможна только в случае утверждения реорганизации постановлением Правительства Московской области с утверждением Положения о государственном природном заказнике в соответствии с законодательством.

1. ФИЗИКО-ГЕОГРАФИЧЕСКАЯ ХАРАКТЕРИСТИКА ТЕРРИТОРИИ (ХАРАКТЕРИСТИКА ПРИРОДНЫХ КОМПЛЕКСОВ)

Ландшафтно-геоморфологическая характеристика

В геоморфологическом отношении вся территория входит в состав Гжатско-Рузской моренной возвышенности, образующей особый геоморфологический подрайон в составе Смоленско-Московской возвышенности. Коренными отложениями здесь выступают каменноугольные известняки, перекрытые четвертичными отложениями мощностью несколько десятков метров. Четвертичные отложения представлены двумя слоями морены днепровского и московского возраста, каждый из которых подстилается песками. Днепровская морена залегает на большой глубине, она плотная, обычно темно-бурого или черно-бурого цвета, в ходе полевого обследования встречена не была и известна только по скважинам. Верхняя московская морена менее плотная, красновато-бурая, суглинистая, имеет мощность в среднем 10-20 м и сплошным покровом выстилает Гжатско-Рузскую возвышенность, в том числе территорию заказника, будучи размытой лишь в эрозионных понижениях.

Рельеф представлен слабоволнистыми моренными равнинами. Максимальная абсолютная высота в границах реорганизуемого заказника достигает 236 м (отметки в западных оконечностях Участков №№ 1 и 2), минимальная высота – 206 м (урез воды реки Воинки в восточном углу Участка № 2). Моренные равнины кое-где осложнены холмами с очень пологими склонами крутизной до $2-3^{\circ}$, слабо заметными на местности. Равнина неглубоко прорезана редкой гидрографической сетью и изобилует многочисленными заболоченными западинами и понижениями глубиной относительно фоновой поверхности до 2-3 м овальной формы с лопастьевидными отростками. Иногда понижения соединяются между собой и образуют длинные изгибающиеся ложбины с пологими склонами шириной первые сотни метров.

Развитие эрозионной сети в послеледниковое время предопределено исходным моренным рельефом, переработанным на первой стадии талыми ледниковыми водами. В дальнейшем рельеф перерабатывался водами атмосферных осадков и вскрытыми грунтовыми водами. Основной водно-эрозионной формой является долина р. Воинки, протекающей в границах южного участка, с хорошо выраженной пойменной террасой шириной до 50 м и высотой около 1 м над руслом реки. Надпойменная терраса встречается фрагментарно и имеет высоту до 5 м над урезом. Кроме р. Воинки с притоками, развита сеть широкодонных ложбин с пологими склонами, опирающимися или на местные базисы эро-

зии – моренные понижения или на надпойменные террасы. В лощинах иногда встречаются более юные эрозионные формы, врезуемые в днища.

В ландшафтном отношении рассматриваемая территория находится на стыке границ двух ландшафтов: Верейско-Можайского ландшафта плоскохолмистых и плоских моренно-водноледниковых свежих и влажных равнин (восточная часть заказника); Лусьянковского ландшафта холмистых, волнистых и плоских моренных и свежих и влажных равнин (западная часть).

Лусьянковский ландшафт занимает западную часть заказника. Ландшафтная структура имеет монодоминантный характер. Фоновым урочищем на рассматриваемой территории является пологоволнистая поверхность моренной равнины, сложенная покровными суглинками, подстилаемыми московской мореной. Фациальная дифференциация в условиях однородного состава почвообразующих пород связана с неровностями рельефа.

Субдоминантными урочищами в Лусьянковском ландшафте выступают долинообразные понижения с ручьями, лощины, сырые и заболоченные западины. Безымянные притоки ручьев, впадающих в р. Воинку, несмотря на небольшие размеры (ширина русла около 0.5 м, глубина 20-40 см) имеют глубину долины относительно фоновой поверхности моренной равнины около 3 м, хорошо выраженные долинные склоны крутизной до 15-20⁰, пойменную террасу с превышением над руслом около 0.5 м и шириной от 10 до 25 м.

Уникальным ПТК на рассматриваемом участке ландшафта является сложное урочище долины р. Воинки. Ширина долины достигает 100 м, глубина вреза относительно фоновой поверхности – около 5-6 м. Хорошо выделяется русло реки, пойменная и надпойменная террасы.

Верейско-Можайский ландшафт занимает восточную часть заказника. Ландшафтная структура, как и в предыдущем ландшафте, имеет также монодоминантный характер. По площади преобладают выровненные моренные равнины, сложенные покровными суглинками, подстилаемыми московской мореной.

В качестве субдоминантных урочищ распространены крупные моренные холмы, приподнятые относительно фоновой поверхности до 10-12 м, со слабовыпуклыми вершинами и пологими склонами крутизной 2-3⁰. Диаметр холмов может достигать 1-2 км. Несмотря на небольшую крутизну склонов, здесь иногда проявляется экспозиционный эффект.

Характерными урочищами-субдоминантами также являются сырые и заболоченные западины, лощинообразные понижения, долины малых рек (Воинка и ее притоки). Лощины выполнены водноледниковыми суглинками. Между холмами и в понижениях моренной равнины встречаются сырые и заболоченные западины, иногда приуроченные к древ-

неозерным котловинам в днищах ложбин стока талых ледниковых вод.

Гидрографическая характеристика

Основными элементами гидрографической сети на Участке № 2 реорганизуемого заказника в его предлагаемых границах являются р. Воинка и ее притоки. Воинка, протекающая в северной части южного участка и местами маркирующая его границу, является рекой 3-го порядка общей длиной около 20 км и площадью бассейна около 67 км², вблизи заказника наблюдается среднее течение. Река равнинного типа с преимущественно снеговым питанием, замерзает в ноябре-начале декабря, вскрывается в конце марта-апреле. В восточной оконечности Участка № 2 река имеет ширину около 5-6 м, глубину 1-1.5 м и течет в хорошо выраженном трапециевидном русле глубиной до 1 м относительно прилегающей поверхности. В долине реки хорошо выражена кустарниково-луговая пойма шириной около 50 м.

С юга в р. Воинку впадают два ручья с постоянно действующими водотоками. Несмотря на небольшие размеры ручьев в период наблюдений (ширина слабоврезанного русла ручья, протекающего в 66 и 68 кварталах, около 0.5 м, глубина – первые десятки см), ручьи имеют хорошо сформированные долины со склонами крутизной 15-20⁰ и глубиной вреза до 3 м, а также пойму шириной 5-10 м и превышением над урезом 30-50 см.

На Участке № 1 реорганизуемого заказника имеется лишь несколько слабовыраженных долинообразных понижений с временными водотоками в кв. 43, 48, 49, а также находятся верховья небольшого ручья, вытекающего из болота в кв. 40. Вместе с тем на северном участке представлено значительно большее число болот (кв. 29, 40-43, 47). Наиболее крупные болота в кв. 40-41 (длина до 1 км, ширина 250-400 м) имеют вытянутую форму и ориентированы с северо-запада на юго-восток, что соответствует общему рисунку гидрографической сети в пределах Гжатско-Рузской возвышенности и обусловлено, вероятно, особенностями блоково-разломной тектоники в районе. Болота имеют переходный характер.

Почвы и почвенный покров

В почвенном покрове на междуречных поверхностях реорганизуемого заказника фон образуют дерново-подзолистые почвы, в западинах и днищах ложбин встречаются торфянисто-подзолисто-глеевые и перегнойно-глеевые почвы, внутри болотных массивов распространены торфяные болотные почвы. На пойме р. Воинки и ее притоков небольшие площади занимают аллювиальные почвы.

Дерново-подзолистые почвы занимают более 90% площади заказника и распростра-

нены на основной поверхности моренной равнины. Вариации внутри этого типа почв связаны с изменением степени оподзоленности (встречались средне- и сильноподзолистые разновидности почв) и степени оглеения (слабоглееватые, глееватые и глеевые). Вариации по механическому составу выражены незначительно, в большинстве случаев встречаются среднесуглинистые разновидности почв.

Внутри дерново-подзолистых почв встречались подтипы типичных и языковатых. Первые отличаются постепенным переходом от элювиального горизонта к текстурному, вторые – наличием языковатой границы (встречаются чаще). Гумусовый горизонт обычно имеет серую окраску (от темно-серого до светло-серого) и мощность в среднем 5-8 см, редко больше. Структура непрочномелкокомковатая, иногда с элементами порошистости. Переход к осветленному элювиальному горизонту часто постепенный, иногда встречается переходный горизонт. Элювиальный горизонт самый светлый в профиле, иногда разделяется на два подгоризонта: верхний палевых тонов и нижний светлый отбеленный. В условиях слабого поверхностного гидроморфизма элювиальный горизонт обычно равномерно отбеленный, а при сильном оттоке влаги на перегибах склонов приобретает светлую палевую окраску. Общая мощность элювиального горизонта, как правило, составляет 10-30 см, изредка на Участке № 2 встречались почвы с элювиальным горизонтом мощностью до 40 см.

Иллювиальный горизонт имеет бурый цвет, иногда с красноватым оттенком, он самый плотный в почвенном профиле. По цвету, структуре, выраженности признаков иллювиирования горизонт часто подразделяется на два или даже три подгоризонта. Наряду с признаками иллювиирования глинистых частиц наблюдаются признаки разрушения верхней части текстурной толщи в виде глубоких клиновидных языков.

В условиях повышенного гидроморфизма в дерново-подзолистых почвах на всей территории заказника могут наблюдаться признаки оглеения. Слабоглееватые (поверхностно-глееватые) разновидности дерново-подзолистых почв формируются на плоской поверхности моренной равнины в условиях замедленного оттока атмосферных осадков, они встречаются на территории заказника наиболее часто. Признаки оглеения (ржаво-охристые примазки, разводы) наблюдаются в верхней части и занимают около 30% почвенного профиля. Дерново-подзолистые глееватые почвы характерны для нижних частей склонов моренных равнин и небольших понижений рельефа, они отличаются наличием ржаво-охристых примазок, разводов почти по всему профилю. Дерново-подзолистые глеевые почвы обычно имеют торфянистую подстилку мощностью до 10 см, оглеение здесь формируется за счет грунтовых вод, наряду с ржавыми примазками, занимающими до 60-80% почвенного профиля, имеется сизый глеевый горизонт. Такие почвы встреча-

ются локально по всей территории в западинах и понижениях рельефа.

Торфянисто-подзолисто-глеевые и перегнойно-глеевые почвы имеют ограниченное распространение в днищах западин и ложинообразных понижений. Перегнойно-глеевые почвы формируются в условиях, когда несколько лучшая аэрация почв способствует почти полному разложению растительных остатков и отличаются наличием черного перегнойного горизонта мощностью 30-40 см, под которым залегает голубовато-сизый иловато-суглинистый глеевый горизонт. Торфянисто-подзолисто-глеевые разновидности почв характерны для окраин болот и приболотий, встречаются в днищах западин и ложин. Отличаются наличием торфяного горизонта мощностью 15-30 см, ниже которого залегает оглеенный элювиальный горизонт с обилием мелких железистых конкреций.

Торфяные болотные почвы занимают небольшую площадь в северной части заказника в центральной части болотных массивов. Их характерный признак – наличие торфяной подушки мощностью более 50 см, подстилаемой оглеенной минеральной толщей. Преобладают торфяные болотные маломощные и среднемощные почвы.

Аллювиальные почвы занимают очень небольшую площадь на пойме р. Воинки и ее притоков. Внутри этого отдела почв чаще всего встречаются аллювиальные серогумусовые (дерновые) почвы с буровато-серым комковатым гумусовым горизонтом мощностью 20-30 см и хорошо развитой дерниной. Иногда в почвах прослеживается слабо выраженная слоистость. Механический состав почв преимущественно суглинистый.

Растительность

На территории реорганизуемого заказника на Участке № 1 преобладают субнеморальные еловые и мелколиственно-еловые мелкотравно-широколистравные леса и их производные. Имеются заболоченные берёзовые с сосной сфагновые леса, а в условиях большей проточности – елово-пушистоберёзово-черноольховые влажнотравные леса, луговины с доминированием гигрофитов и заросли кустарниковых ив. Значительные площади занимают участки лесокультур, созданные на месте вырубок.

На дренированных поверхностях водоразделов и приводораздельных частях склонов представлены субнеморальные старовозрастные еловые и берёзово-еловые мелкотравно-широколистравные леса. В древостое преобладает ель обыкновенная (*Picea abies* (L.) Karst.) высотой до 30-32 м при диаметре до 55-60 см. Практически везде присутствует большая или меньшая примесь мелколиственных пород – в основном, берёз повислой (*Betula pendula* Roth) и пушистой (*Betula pubescens* Ehrh.), реже – осины (*Populus tremula* L.); отмечаются единичные деревья дуба черешчатого (*Quercus robur* L.). В подросте обильна ель обыкновенная при незначительном участии мелколиственных пород и дуба черешча-

того. Кустарниковый ярус выражен не всегда (хотя отмечаются участки с покрытием до 55%) и образован, главным образом, лещиной обыкновенной (*Corylus avellana* L.) с примесью рябины обыкновенной (*Sorbus aucuparia* L.), крушины ломкой (*Frangula alnus* Mill.), жимолости лесной (*Lonicera xylosteum* L.), малины обыкновенной (*Rubus idaeus* L.) и бузины кистевидной (*Sambucus racemosa* L.). В травяно-кустарничковом ярусе наблюдается сочетание таёжного мелкотравья (кислица обыкновенная (*Oxalis acetosella* L.), майник двулистный (*Maianthemum bifolium* (L.) F. W. Schmidt), седмичник европейский (*Trientalis europaea* L.), грушанка круглолистная (*Pyrola rotundifolia* L.), осока пальчатая (*Carex digitata* L.), вероника лекарственная (*Veronica officinalis* L.)), черники (*Vaccinium myrtillus* L.) и дубравного широко травья (осока волосистая (*Carex pilosa* Scop.), копытень европейский (*Asarum europaeum* L.), зеленчук жёлтый (*Galeobdolon luteum* Huds.), звездчатка жестколистная (*Stellaria holostea* L.), живучка ползучая (*Ajuga reptans* L.), медуница неясная (*Pulmonaria obscura* Dumort.), бор развесистый (*Milium effusum* L.), лютик кашубский (*Ranunculus cassubicus* L.), сныть обыкновенная (*Aegopodium podagraria* L.), чина весенняя (*Lathyrus vernus* (L.) Bernh.), щитовник мужской (*Dryopteris filix-mas* (L.) Schott)). Как правило, доля таёжных видов велика в сомкнутых участках леса с преобладанием ели обыкновенной.

Местами встречаются еловые мелкотравные леса, где в травяном покрове отмечены фиалка Селькирка, или теневая (*Viola selkirkii* Pursh ex Goldie), хвощ лесной (*Equisetum sylvaticum* L.), ожика волосистая (*Luzula pilosa* (L.) Willd.), щитовник картузианский, или игольчатый (*Dryopteris carthusiana* (Vill.) H. P. Fuchs), воронец колосистый (*Actaea spicata*), плаун булавовидный (*Lycopodium clavatum* L.) (редкий и уязвимый вид, не включенный в Красную книгу Московской области, но нуждающийся на территории области в постоянном контроле и наблюдении). Встречаются также: костяника (*Rubus saxatilis* L.), мерингия трёхжилковая (*Moehringia trinervia* (L.) Clairv.), сивец луговой (*Succisa pratensis* Moench), колокольчик раскидистый (*Campanula patula* L.), буквица лекарственная (*Betonica officinalis* L.), осока буроватая (*Carex brunnescens* (Pers.) Poir.), мицелис стенной (*Mycelis muralis* (L.) Dumort.), щучка дернистая (*Deschampsia cespitosa* (L.) Beauv.), вербейник обыкновенный (*Lysimachia vulgaris* L.), ландыш майский (*Convallaria majalis* L.). В моховом покрове, покрытие которого возрастает так же по мере увеличения сомкнутости крон (в среднем – 35-50%), представлены как таежные, так и дубравные виды: плевроциум Шребера (*Pleurozium schreberi* (Brid.) Mitt.), ритидиладельфус трёхгранный (*Rhytidiadelphus triquetrus* (Hedw.) Warnst.), гилокомиум блестящий (*Hylocomium splendens* (Hedw.) Bruch et al.), виды родов плагиомниум (*Plagiomnium* spp.), ризомниум (*Rhizomnium* spp.) и климациум (*Climacium* spp.).

Широко представлены в заказнике также близкие по флористическому составу берёзовые, елово-берёзовые и елово-осиновые широколиственные, мелколиственно-широколиственные и широколиственно-черничные леса. В подросте повсеместно обильна ель обыкновенная. Характерен хорошо выраженный кустарниковый ярус, образованный, главным образом, лещиной обыкновенной, встречается волчеягодник обыкновенный (*Daphne mezereum* L.) (редкий и уязвимый вид, не включенный в Красную книгу Московской области, но нуждающийся на территории области в постоянном контроле и наблюдении). Травяно-кустарниковый ярус образован видами таежного мелкотравья и дубравного широколиственного при участии лугово-лесных растений: лютика ползучего (*Ranunculus repens* L.), вербейника монетчатого (*Lysimachia nummularia* L.), щучки дернистой (*Deschampsia cespitosa* (L.) Beauv.), черноголовки обыкновенной (*Prunella vulgaris* L.), дудника лесного (*Angelica sylvestris* L.). Местами обильны крупные папоротники (щитовники мужской и картузианский, кочедыжник женский (*Athyrium filix-femina* (L.) Roth)). На осветлённых участках в лесу встречается вид, занесенный в Красную книгу Московской области – подлесник европейский (*Sanicula europaea* L.). Моховой покров, как правило, слабо выражен (до 25%). На стволах старых осин произрастает мох – некера перистая (*Neckera pennata* Hedw.) (вид, занесенный в Красную книгу Московской области).

Существенная часть (до 25% и более) ельников Участка 1 повреждена короедом-типографом. В этих лесах обильно разрастаются кустарники (бузина кистевидная, малина обыкновенная, рябина обыкновенная) и некоторые виды травяного яруса (вейник наземный (*Calamagrostis epigeios* (L.) Roth), звездчатка жестколистная (*Stellaria holostea* L.), пикульник двунатерзанный (*Galeopsis bifida* Boenn.)).

Значительные участки, ранее покрытые еловыми лесами, в настоящее время заняты образованными на месте вырубок разновозрастными культурами ели обыкновенной. Молодые посадки (около 15 лет) представлены на обширной вырубке в квартале 48. Высота молодых деревьев – до 4 м, кроме ели нередок дуб черешчатый, единично – берёзы повислая и пушистая и ива козья. Из кустарников отмечены единичные лещина обыкновенная, калина обыкновенная, рябина обыкновенная и малина обыкновенная. В густом травяно-кустарниковом ярусе доминирует вейник наземный, встречаются орляк (*Pteridium aquilinum* (L.) Kuhn), кочедыжник женский, марьянник дубравный (*Melampyrum nemorosum* L.), вербейник обыкновенный, буквица лекарственная, иван-чай узколистный (*Chamaenerion angustifolium* (L.) Scop.), зверобой пятнистый (*Hypericum maculatum* Crantz), лютик ползучий, щучка дернистая, копытень европейский, фиалка собачья (*Viola canina* L.), валериана обыкновенная (*Valeriana officinalis* L.), чертополох курчавый

(*Carduus crispus* L.). На окраине посадок есть заросли борщевика Сосновского (*Heracleum sosnowskyi* Manden.).

В квартале 49 имеются 30-летние культуры ели обыкновенной. В довольно густом молодом древостое (высотой до 12-14 м) примерно в равных соотношениях участвуют ель обыкновенная и берёзы (береза повислая и береза пушистая) при небольшой примеси дуба черешчатого и ивы козьей (*Salix caprea* L.). В разреженном кустарниковом ярусе отмечены ивы ушастая (*Salix aurita* L.) и пепельная (*Salix cinerea* L.), рябина обыкновенная, лещина обыкновенная, малина обыкновенная. Травяно-кустарниковый ярус характеризуется значительным числом влаголюбивых видов с высоким обилием, таких как: камыш лесной (*Scirpus sylvaticus* L.), крапива двудомная (*Urtica dioica* L.), вербейник обыкновенный, лютик ползучий, при наличии таёжных (майник, щитовник картузианский, ожика волосистая) и дубравных (осока волосистая, перловник поникший (*Melica nutans* L.), зеленчук жёлтый, копытень европейский, вороний глаз (*Paris quadrifolia* L.), сныть) видов.

В старовозрастных посадках в квартале 48 сформировались берёзово-еловые с дубом черешчатым чернично-папоротниково-мелкотравные (майник двулистный, кислица, кочедыжник женский, щитовник картузианский, звездчатка жестколистная, орляк) зеленомошные и еловые с берёзой зеленомошные леса.

К небольшим замкнутым понижениям на водоразделах приурочены пушистоберёзовые с сосной обыкновенной чернично-пушицевые сфагновые леса. Диаметр сосен достигает 50 см; в древостое всегда есть незначительная примесь ели, которая довольно обильна и в подросте. Кустарниковый ярус фрагментарный (ива ушастая, крушина ломкая). Для травяно-кустарникового яруса характерно доминирование черники при заметном обилии других таёжных видов – брусники (*Vaccinium vitis-idaea* L.) и щитовника картузианского, и существенная роль видов олиготрофных болот – пушицы влагалищной (*Eriophorum vaginatum* L.), болотного мирта (*Chamaedaphne calyculata* (L.) Moench), осоки шаровидной (*Carex globularis* L.), багульника болотного (*Ledum palustre* L.). Кроме того, здесь растут осока острая (*Carex acuta* L.), вейник сероватый (*Calamagrostis canescens* (Web.) Roth), тростник южный (*Phragmites australis* (Cav.) Trin. ex Steud.), хвощ лесной.

Крупный лесо-болотный комплекс находится в кварталах 29 и 40 Колоцкого участкового лесничества. Центральную его часть занимает верховое сосновое кустарниково-пушицево-сфагновое болото с участками переходных осоково-сфагновых болот. Здесь растут багульник болотный, мирт болотный, клюква болотная (*Oxycoccus palustris* Pers.), пушица влагалищная. На ветвях сосен (*Pinus sylvestris* L.) отмечен редкий

лишайник, занесенный в Красную книгу Московской области – уснея жестковолосатая (*Usnea hirta* (L.) Weber ex F.H.Wigg.). На переходных участках болота обильна осока волосистоплодная (*Carex lasiocarpa* Ehrh.), вахта трехлистная (*Menyanthes trifoliata* L.), пушица многоколосковая (*Eriophorum polystachyon* L.), осока вздутая (*Carex rostrata* Stokes). Верховое болото окружено заболоченными березовыми осоково-сфагновыми, пушицево-сфагновыми, серовейниково-сфагновыми и влажнотравно-серовейниковыми лесами с кустарниковыми ивами, вербейником обыкновенным, тиселинумом болотным (*Thyselium palustre* (L.) Rafin.), сабельником болотным (*Comarum palustre* L.). В обводненных понижениях кроме этих видов растут дербенник иволистный (*Lythrum salicaria* L.), осоки пузырчатая (*Carex vesicaria* L.) и острая, шлемник обыкновенный (*Scutellaria galericulata* L.). По ложбинам стока, окружающим лесо-болотный комплекс, развиты сероольхово-пушистоберезовые леса с участием ивы козьей, ивы пятитычинковой (*Salix pentandra* L.), ольхи черной (*Alnus glutinosa* (L.) Gaertn.), с таволгой вязолистной (*Filipendula ulmaria* (L.) Maxim.), осокой сближенной и дернистой (*Carex cespitosa* L.), кочедыжником женским, зюзником европейским (*Lycopus europaeus* L.), вербейником обыкновенным и дудником лесным.

По западинам и ложбинам, связанным с верховьями протекающих по территории заказника временных водотоков, встречаются елово-пушистоберёзово-черноольховые и черноольхово-пушистоберёзовые влажнотравные леса, в подросте которых обильна ель обыкновенная. Разреженный кустарниковый ярус образован крушиной ломкой и ивами: пепельной, ушастой и козьей. В травостое ведущая роль, как правило, принадлежит вейнику сероватому при участии таволги вязолистной, камыша лесного и хвоща приречного (*Equisetum fluviatile* L.). Также встречаются осока пузырчатая, подмаренник топяной (*Galium uliginosum* L.), вербейник обыкновенный, калужница болотная (*Caltha palustris* L.), белокрыльник болотный (*Calla palustris* L.), кочедыжник женский и щитовник гребенчатый.

Центральные части таких ложбин часто заняты хвощёво-вейниковыми (хвощ приречный, вейник сероватый) сообществами, где в травостое участвуют сабельник болотный, ситник развесистый (*Juncus effusus* L.), зюзник европейский, рогоз широколистный (*Typha latifolia* L.), паслён сладко-горький (*Solanum dulcamara* L.), подмаренник топяной. На поверхности воды обильна ряска малая. Эти сообщества по краю окружены зарослями ив – пепельной, козьей и пятитычинковой с немногочисленными деревьями берёзы пушистой и ольхи чёрной.

В нижней части долины ручья в юго-восточной оконечности заказника в пойме встречаются небольшие участки берёзовых снытьево-влажнотравных (таволга

вязолистная, чистец лесной (*Stachys sylvatica* L.) лесов. Для древостоя характерна примесь дуба черешчатого и ольхи серой (*Alnus incana* (L.) Moench) во втором ярусе. Из кустарников отмечены жимолость лесная (*Lonicera xylosteum* L.) и малина. Травяной покров образован снытью, таволгой вязолистной, хвощём луговым (*Equisetum pratense* Ehrh.), чистецом лесным (*Stachys sylvatica* L.), крапивой двудомной, купырём лесным (*Anthriscus sylvestris* (L.) Hoffm.), бодяком разнолистным (*Cirsium heterophyllum* (L.) Hill), вербейником монетчатым, колокольчиком широколистным (редкий и уязвимый вид, не включенный в Красную книгу Московской области, но нуждающийся на территории области в постоянном контроле и наблюдении).

Значительная часть днищ ложбин занята сероольховыми влажнотравными лесами. В довольно разреженном древостое присутствует примесь черёмухи (*Padus avium* Mill.) и ивы козьей. Изредка отмечается волчегородник обыкновенный, или волчье лыко. В подлеске участвуют кустарниковые ивы и малина обыкновенная. В густом травостое доминирует таволга вязолистная, крапива двудомная и звездчатка дубравная, встречаются, щитовник картузианский, кочедыжник женский, селезёночник очереднолистный (*Chrysosplenium alternifolium* L.), лютик ползучий, недотрога обыкновенная (*Impatiens noli-tangere* L.). На стволах ивы козьей встречается редкий мох – некера перистая, а на старых стволах ольхи – гриб ежевик коралловидный (*Hericium coralloides* (Scop.) Pers.) (виды, занесенные в Красную книгу Московской области).

На участках русел водотоков представлены сообщества гигрофитов, образованные видами ежеголовников (*Sparganium* spp.), калужницей болотной, частухой подорожниковой (*Alisma plantago-aquatica* L.), вероникой поточной (*Veronica beccabunga* L.), зюзником европейским, подмаренником топяным (*Galium uliginosum* L.), рогозом широколистным.

Часть просек, особенно в центральной части заказника, заболочена. Здесь отмечены такие виды как, таволга вязолистная, скерда болотная (*Crepis paludosa* (L.) Moench), камыш лесной, вербейник обыкновенный, пальчатокоренник Фукса (*Dactylorhiza fuchsii* (Druce) Soo) (редкий и уязвимый вид, не включенный в Красную книгу Московской области, но нуждающийся на территории области в постоянном контроле и наблюдении).

На территории Участка № 2 преобладают берёзово-еловые и елово-берёзовые, местами с участием осины и сосны обыкновенной, реже – дуба черешчатого и липы сердцелистной, субнеморальные кислично-широкотравные леса. Вкраплениями среди них встречаются леса с преобладанием осины и/или берёз. Незначительные площади занимают сосняки. По протяжённым понижениям, связанными с временными водотоками, и в пойме реки Воинки представлены ивовые и черноольховые сообщества.

На сравнительно выровненных участках водоразделов, преобладающих в границах участка, распространены берёзово-еловые и елово-берёзовые леса. Изредка встречаются почти чистые березняки. Почти повсеместно отмечается большая или меньшая примесь осины, изредка отмечаются дуб черешчатый, липа сердцелистная и вяз шершавый (*Ulmus glabra* Huds.). Леса в основном высокосомкнутые (0,8-1). Высота отдельных елей достигает 32-33 м при диаметрах стволов до 75 см; дубов – 28-29 м при диаметре до 1 м. В подросте чаще всего преобладает ель обыкновенная. Отмечаются участки леса с проективным покрытием подроста до 65%. Подлесок выражен в различной степени, чаще всего его проективное покрытие не превышает 30%, на отдельных участках (в основном, в елово-берёзовых с осиной и дубом лесах) достигая 50-60%; преобладает лещина обыкновенная при участии крушины обыкновенной, рябины обыкновенной, жимолости лесной. Изредка встречаются малина, бузина, бересклет бородавчатый, волчегородник обыкновенный. Для травяно-кустарничкового яруса характерно сочетание бореальных (таежных) растений (доминирует кислица обыкновенная) и видов неморального широколиственного. В тенистых лесах отмечена гнездовка настоящая (*Neottia nidus-avis* (L.) Rich.) – редкий и уязвимый вид, не включенный в Красную книгу Московской области, но нуждающийся на территории области в постоянном контроле и наблюдении.

Пятнами встречаются леса с преобладанием широколиственного, где почти не представлены таёжные виды – в основном это осиново-еловые и берёзово-еловые с широколиственными породами зеленчуковые или волосистоосоковые леса, в которых встречен включённый в Красную книгу Московской области подлесник европейский. Небольшие площади занимают мелкотравно-широколиственные леса. Мохово-лишайниковый покров обычно разрежен (максимум 30-40%) и сложен как, и травяно-кустарничковый ярус, видами и таёжных и широколиственных лесов. На ветвях елей и сосен отмечен целый ряд включённых в Красную книгу Московской области лишайников: уснеи почти цветущая (*Usnea subfloridana* Stirt.) и густобородая (нитчатая) (*Usnea filipendula* Stirt.), бриории бороватая (*Bryoria fuscescens* (Gyeln.) Brodo & D.Hawksw.) и волосовидная (*Bryoria capillaris* (Ach.) Brodo & D.Hawksw.).

Вкраплениями встречаются фрагменты чистых еловых лесов часто со слабовыраженным подлеском из лещины обыкновенной, мелкотравно-зеленчуковых, а местами – берёзовых с дубом черешчатым и обильным еловым подростом травяно-широколиственных. Крайне редки дубово-еловые с осиной и берёзой лещиновые (с участием жимолости лесной, бересклета бородавчатого и калины) широколиственные (в основном – волосистоосоковые) леса, где отмечен тайник яйцевидный (*Listera ovata* (L.) R. Br.) и гнездовка настоящая (*Neottia nidus-avis* (L.) Rich.) – редкие и уязвимые виды, не

включенные в Красную книгу Московской области, но нуждающиеся на территории области в постоянном контроле и наблюдении. В подросте единично встречается клён платановидный (*Acer platanoides* L.). Небольшие площади занимают елово- и берёзово-елово-осиновые с примесью липы леса, в которых развит подлесок из лещины и широколиственный покров. Высота осин достигает 30 м при диаметрах до 65 см. Как правило обилён подрост ели. В подобных лесах на стволах старых осин обилён мох – некера перистая. На западе участка среди елово-липово-осиновых лесов есть единичные посадки лиственницы европейской (*Larix decidua* Mill.).

Небольшими пятнами по склонам неглубоких ложбин встречаются еловые с единичной примесью дуба черешчатого широколиственно-черничные зеленомошные леса со звездчаткой дубравной, щитовником картузианским, осокой пальчатой, ожикой волосистой, живучкой ползучей (*Ajuga reptans* L.). Близ бровок ложбин есть берёзово-еловые широколиственно-бруснично-черничные зеленомошные участки леса.

В центральной наиболее возвышенной и несколько всхолмлённой части участка в лесах возрастает роль сосны обыкновенной – преобладают берёзово-сосново-еловые леса с, как правило, довольно густым (35-50%) подростом ели обыкновенной. Высота сосен достигает 30-32 м при диаметрах стволов до 75 см (в среднем – 40-45 см). Подлесок слабо выражен. Очень редко встречается можжевельник обыкновенный (*Juniperus communis* L.) высотой не более 1 м. По характеру травяно-кустарничкового яруса преобладают папоротниково-широколиственные и кислично-широколиственные леса с участием таких видов, как щитовники картузианский, распростёртый (*Dryopteris expansa* (C. Presl) Fraser-Jenkins & Jermy) и мужской, ожика волосистая, осока пальчатая, зеленчук желтый, живучка ползучая, звездчатка жестколистная. Среди этих лесов встречаются фрагменты елово-сосновых и сосновых с елью лещиновых широколиственных лесов, среди которых отмечены прогалины с зарослями лещины обыкновенной.

В лесах встречаются прогалины и поляны, где доминируют таволга вязолистная, крапива двудомная, гравилат городской (*Geum rivale* L.), кочедыжник женский и др. Единично отмечена купальница европейская (*Trollius europaeus* L.) (редкий и уязвимый вид, не включенный в Красную книгу Московской области, но нуждающийся на территории области в постоянном контроле и наблюдении). Изредка крапива доминирует, образуя густые заросли.

В границах участка есть несколько небольших очагов, поражённых короедом-типографом. Здесь сформировались осиновые, берёзово-осиновые и сосново-берёзовые с елью обыкновенной закустаренные (лещина обыкновенная, рябина обыкновенная, малина обыкновенная, бузина кистевидная) сорнотравно-широколиственные (иван-чай, чистотел

большой (*Chelidonium majus* L.), вейник наземный) леса.

Часть сообществ с преобладанием ели приходится на посадки: так в центре, на юге и востоке участка представлены фрагменты 20-35-летних посадок ели обыкновенной с большей или меньшей примесью берёзы повислой, осины, ивы козьей. Для них характерен папоротниково-сорнотравно-широкотравный покров. Наиболее густые посадки являются практически мертвopoкpoвными. Близ посадок встречаются молодые берёзовые с ивой козьей (высота не более 14-16 м) и густым (до 70%) еловым подростом травяно-папоротниково-широкотравные и влажнотравно-сорнотравно-широкотравные леса, для которых характерны таволга вязолистная, кострец безостый (*Bromopsis inermis* (Leyss.) Holub), крапива двудомная, звездчатка жёстколистная, вербейник обыкновенный, кочедыжник женский, щитовник картузианский. На восточной окраине участка имеются 10-15 летние посадки ели обыкновенной.

По просекам сформировались сообщества с участием сорнотравья и луговых видов. Местами просеки заболочены, здесь встречается пальчатокоренник Фукса.

По днищам протяжённых понижений, связанных с временными водотоками, и пятнами – в пойме р. Воинки представлены пушистоберёзово-черноольховые и черноольховые влажнотравные леса. В их древостое нередко отмечается единичная примесь ели обыкновенной (как правило по более узким участкам ложбин). Разреженный кустарниковый ярус образован крушиной ломкой и ивами: пепельной, ушастой и козьей. В травостое преобладают таволга вязолистная, крапива двудомная и вейник сероватый. Также отмечены камыш лесной, хвощ приречный, паслён сладко-горький, вербейник обыкновенный, кочедыжник женский, гравилат речной (*Geum rivale* L.), осока пузырчатая, подмаренник топяной. Среди подобных лесов встречаются влажнотравные поляны.

Близ русел водотоков представлены сообщества гигрофитов, образованные лютиком ползучим, зюзником европейским, частухой подорожниковой, подмаренником топяным, рогозом широколистным, бодяком огородным (*Cirsium oleraceum* (L.) Scop.), калужницей болотной, вероникой поточной. Местами встречаются пятна тростниковых зарослей. По небольшим замкнутым понижениям на водоразделах отмечены сероольховые влажнотравные леса, а также осоково-сабельниково-вахтовые сфагновые сообщества с участием страусника обыкновенного (*Matteuccia struthiopteris* (L.) Tod.) и калужницы.

По склону к пойме р. Воинки сформировалась прерывистая полоса сероольхово-берёзовых с елью обыкновенной влажнотравных лесов в сочетании с зарослями двукисточника тростниковидного (*Phalaroides arundinacea* (L.) Rauschert). В самой пойме, кроме пушистоберёзово-черноольховых и черноольховых лесов, характерных для узких участков долины, представлены тростниково-влажнотравные и таволговые сообщества в

сочетании с зарослями ивы пепельной и сероольхово-ивовыми таволгово-тростниковыми с хмелем сообществами.

По окраинам участка развиты свежие злаково-разнотравные луга с участием ежи сборной (*Dactylis glomerata* L.), тимopheевки луговой (*Phleum pratense* L.), овсяницы луговой (*Festuca pratensis* Huds.), чины луговой (*Lathyrus pratensis* L.), горошка мышиного (*Vicia cracca* L.), поповника, манжетки (виды) (*Alchemilla* spp.), любки двулистной (*Platanthera bifolia* (L.) Rich.) (редкий и уязвимый вид, не включенный в Красную книгу Московской области, но нуждающийся на территории области в постоянном контроле и наблюдении). На наиболее сырой части луга растут пальчатокоренник балтийский, или длиннолистный (*Dactylorhiza baltica* (Klinge) Orlova), занесенный в Красную книгу Российской Федерации и Красную книгу Московской области, и пальчатокоренник мясо-красный (*Dactylorhiza incarnata* (L.) Soo) – редкий и уязвимый вид, не включенный в Красную книгу Московской области, но нуждающийся на территории области в постоянном контроле и наблюдении. Среди лугов и по опушкам лесов так же, как и на Участке 1 отмечен борщевик Сосновского.

Животный мир

Животный мир реорганизуемого заказника отличается высокой сохранностью и репрезентативностью для природных сообществ запада Московской области. На территории заказника отмечены 73 вида наземных позвоночных животных, в том числе четыре вида амфибий, один вид рептилий, 49 видов птиц и 19 видов млекопитающих.

Оба участка заказника, разделенных лишь местной автодорогой, представляют по сути единый природный массив, существенных отличий в фауне этих участков не выявлено. Небольшие отличия участков заказника заключается лишь в наборе некоторых редких видов, выявленных на каждой из территорий.

На территории заказника выделяются три основных зоокомплекса (зооформации): хвойных и хвойно-мелколиственных лесов, водно-болотных местообитаний и лугово-опушечных местообитаний.

Основу фаунистического комплекса наземных позвоночных животных составляют виды, характерные для хвойных и смешанных лесов Нечерноземного центра России. Доминируют виды, экологически связанные с древесно-кустарниковой растительностью. Значительно меньшую долю в составе фауны заказника имеют лугово-опушечные виды. Доля обитателей водно-болотных местообитаний еще меньше, что объясняется относительно небольшой площадью данных местообитаний от общей площади заказника. Синантропные виды отсутствуют, что говорит о высокой сохранности местообитаний

заказника.

Зооформация хвойных и хвойно-мелколиственных лесов занимает преобладающую часть территории заказника. Основу населения этих лесов составляют: обыкновенная бурозубка (*Sorex araneus*), обыкновенный еж (*Erinaceus europaeus*), лесная куница (*Martes martes*), рыжая полевка (*Clethrionomys glareolus*), обыкновенная белка (*Sciurus vulgaris*), заяц-беляк (*Lepus timidus*), европейская косуля (*Capreolus capreolus*) (редкий и уязвимый вид, не включенный в Красную книгу Московской области, но нуждающийся на территории области в постоянном контроле и наблюдении), тетеревиный (тетеревятник (*Accipiter gentilis*), перепелятник (*Accipiter nisus*), рябчик (*Bonasa bonasia*), вальдшнеп (*Scolopax rusticola*), вяхирь (*Columba palumbus*), обыкновенная кукушка (*Cuculus canorus*), желна (*Dryocopus martius*), большой пестрый дятел (*Dendrocopos major*), обыкновенная иволга (*Oriolus oriolus*), сойка (*Garrulus glandarius*), ворон (*Corvus corax*), черноголовая славка (*Sylvia atricapilla*), пеночка-весничка (*Phylloscopus trochilus*), пеночка-теньковка (*Phylloscopus collybita*), пеночка-трещотка (*Phylloscopus sibilatrix*), зеленая пеночка (*Phylloscopus trochiloides*), желтоголовый королек (*Regulus regulus*), мухоловка-пеструшка (*Ficedula hypoleuca*), малая мухоловка (*Ficedula parva*), зарянка (*Erithacus rubecula*), рябинник (*Turdus pilaris*), черный дрозд (*Turdus merula*), белобровик (*Turdus iliacus*), певчий дрозд (*Turdus philomelos*), длиннохвостая синица (*Aegithalos caudatus*), буроголовая гаичка (*Parus montanus*), московка (*Parus ater*), большая синица (*Parus major*), обыкновенная лазоревка (*Parus caeruleus*), обыкновенный поползень (*Sitta europaea*), обыкновенная пищуха (*Certhia familiaris*), зяблик (*Fringilla coelebs*), чиж (*Carduelis spinus*), клест-еловик (*Loxia curvirostra*), обыкновенный снегирь (*Pyrrhula pyrrhula*), серая жаба (*Bufo bufo* L.). Именно на участке старого сосново-елового леса, предлагаемом для присоединения к существующей ООПТ, обнаружено гнездование черного аиста (*Ciconia nigra* L.) – вида, занесенного в Красную книгу Российской Федерации и в Красную книгу Московской области. Это первое достоверно зафиксированное успешное гнездование этого вида на территории Московской области за последние 90 лет!

Также в старых еловых лесах реорганизуемой территории постоянно обитает кедровка (*Nucifraga caryocatactes* L.) – вид, занесенный в Красную книгу Московской области.

Зооформация лугово-опушечных местообитаний связана в своем распространении с лесными полянами, опушками и вырубками и представлена следующими видами: обыкновенный крот (*Talpa europaea*), темная полёвка (*Microtus agrestis*), черный коршун (*Milvus migrans*), занесенный в Красную книгу Московской области, канюк (*Buteo buteo*), чеглок (*Falco subbuteo*), лесной конек (*Anthus trivialis*), обыкновенный жулан (*Lanius*

collurio), сорока (*Pica pica*), серая славка (*Sylvia communis*), черноголовый щегол (*Carduelis carduelis*), обыкновенная овсянка (*Emberiza citrinella*), живородящая ящерица (*Lacerta vivipara* Jacquin). По опушкам и полянам встречены махаон (*Papilio machaon* L.) и шашечница диамина (*Melitaea diamina*) – редкие и уязвимые виды бабочек, не включенные в Красную книгу Московской области, но нуждающиеся на территории области в постоянном контроле и наблюдении. По опушкам территории заказника собирает корм луговой лунь (*Circus pygargus*), занесенный в Красную книгу Московской области.

Долины малой реки Воинки, впадающих в нее лесных ручьев и болота разных типов служат местом обитания видов водно-болотной зооформации. Среди млекопитающих здесь наиболее обычна американская норка (*Neovison vison*). В долине реки Воинки отмечается речная выдра (*Lutra lutra* L.), занесенная в Красную книгу Московской области. Среди птиц в этих биотопах гнездятся речной сверчок (*Locustella fluviatilis*) и обыкновенный соловей (*Luscinia luscinia*). Среди амфибий здесь довольно многочисленны травяная (*Rana temporaria* L.) и остромордая (*Rana arvalis* Nilsson) лягушки, встречается обыкновенный тритон (*Lissotriton vulgaris*) – вид, не включенный в Красную книгу Московской области, но нуждающийся на территории области в постоянном контроле и наблюдении.

Во всех типах естественных местообитаний заказника встречаются лось (*Alces alces*), кабан (*Sus scrofa*), горностай (*Mustela erminea*), ласка (*Mustela nivalis*), обыкновенная лисица (*Vulpes vulpes*) и енотовидная собака (*Nyctereutes procyonoides*). В различных местообитаниях на расширяемой территории заказника встречается обыкновенная рысь (*Lynx lynx* L.) – исключительно редкий вид хищных млекопитающих региона, занесенный в Красную книгу Московской области.

В северной части Участка № 1 заказника отмечен еще более редкий вид млекопитающих – бурый медведь (*Ursus arctos* L.), также занесенный в Красную книгу Московской области.

2. ОБЪЕКТЫ ОСОБОЙ ОХРАНЫ

По результатам комплексного экологического обследования на территории реорганизуемого заказника предлагается выделить следующие природные комплексы и объекты, подлежащие особой охране.

Охраняемые экосистемы: субнеморальные старовозрастные еловые и берёзово-еловые мелкотравно-широкотравные леса; еловые, дубово-еловые, мелколиственно-еловые и елово-берёзовые с примесью дуба и липы, осиновые и елово-осиновые кислично-широкотравные и широкоотравные леса; берёзово-сосново-еловые и сосновые с елью лещиновые широкоотравные, папоротниково-широкотравные, широкоотравно-черничные и кислично-широкотравные леса; берёзовые снытьево-влажнотравные леса; елово-пушистоберёзовые, пушистоберёзово-черноольховые, черноольховые и сероольхово-ивовые влажнотравные леса; пушистоберёзовые с сосной чернично-пушицевые сфагновые леса; сероольховые влажнотравные леса; хвощёво-сервейниковые, тростниково-влажнотравные, влажнотравные и злаково-разнотравные луга, верховые и переходные болота.

Места произрастания и обитания охраняемых в Московской области, а также иных редких и уязвимых видов растений, грибов, лишайников и животных, зафиксированных на территории заказника, перечисленных ниже.

Охраняемые в Российской Федерации и Московской области, а также иные редкие и уязвимые виды растений:

виды, занесенные в Красную книгу Российской Федерации и в Красную книгу Московской области – пальчатокоренник балтийский, или длиннолистный;

виды, занесенные в Красную книгу Московской области – подлесник европейский, некера перистая.

виды, являющиеся редкими и уязвимыми таксонами, не внесенные в Красную книгу Московской области, но нуждающиеся на территории области в постоянном контроле и наблюдении – плаун булавовидный, пальчатокоренник Фукса, пальчатокоренник мясочерный, любка двулистная, купальница европейская, волчеягодник обыкновенный, или волчье лыко, колокольчик широколистный, гнездовка настоящая, тайник яйцевидный.

Охраняемые в Московской области виды грибов:

вид, занесенный в Красную книгу Московской области – ежевик коралловидный.

Охраняемые в Московской области виды лишайников:

виды, занесенные в Красную книгу Московской области – уснея почти цветущая, уснея густобородая, или нитчатая, уснея жестковолосатая, бриория буроватая, бриория

волосовидная.

Охраняемые в Московской области, а также иные редкие и уязвимые виды животных:

виды, занесенные в Красную книгу Российской Федерации и в Красную книгу Московской области – черный аист;

виды, занесенные в Красную книгу Московской области – бурый медведь, речная выдра, обыкновенная рысь, черный коршун, луговой лунь, кедровка;

виды, являющиеся редкими и уязвимыми таксонами, не внесенные в Красную книгу Московской области, но нуждающиеся на территории области в постоянном контроле и наблюдении – европейская косуля, махаон, шашечница диамина.

3. ОЦЕНКА ЭКОЛОГИЧЕСКОГО СОСТОЯНИЯ ТЕРРИТОРИИ

Экологическое состояние территорий, предлагаемых к включению в реорганизуемый заказник, в настоящее время можно оценить как хорошее, местами – удовлетворительное.

Правообладателями на земли лесного фонда (Бородинское лесничество) осуществляются хозяйственная деятельность, которую следует считать традиционной для лесных угодий Подмосковья. Лесохозяйственные мероприятия проводятся в соответствии с целевым назначением лесов.

В соответствии с Лесохозяйственным регламентом Бородинского лесничества на 2008-2018 гг. все кварталы Колоцкого участкового лесничества в предлагаемых границах реорганизуемого заказника отнесены к защитным лесам и категории «зеленые зоны», в которых разрешены только выборочные рубки спелых и перестойных лесных насаждений.

В настоящее время источником негативного антропогенного воздействия на состояние территории как существующего заказника, так и сопредельных участков являются широкомасштабные сплошные санитарные рубки и создание лесных монокультур, способствующих новым вспышкам численности короеда-типографа.

На территории Колоцкого участкового лесничества в предлагаемых границах реорганизуемого заказника в настоящее время ведутся рубки леса, в том числе сплошные. В пределах Участка № 1 в кв. 48 имеется сплошная вырубка с посадкой культур ели, а на Участке № 2 в кв. 56, 57 образована сплошная вырубка, занятая березовым мелколесьем с редким подростом ели. В ближайшей перспективе можно ожидать проведения рубок и на территориях иных лесных кварталов, предлагаемых к включению в заказник, что негативно скажется на экологическом балансе всей территории.

В границах реорганизуемого заказника присутствуют участки с массовой гибелью старовозрастных еловых древостоев в результате деятельности короеда-типографа. Погибшие насаждения расчищаются в ходе проведения сплошных санитарных рубок. Так вырубка в квартале 48 обусловлена предыдущей волной массового размножения короеда-типографа. При этом, после сплошных рубок на образовавшихся лесосеках вновь создаются монокультуры ели, что будет способствовать новым вспышкам численности вредителя в будущем.

Еще одним важным источником негативного антропогенного воздействия на обследуемую территорию является дачно-коттеджное строительство на граничащих с заказником участках. Постройки деревни Красноиншино и СНТ «Спутник» вблизи Участка № 2

реорганизуемого заказника вплотную прилегают к лесному массиву, а местами и внедряются в него. Дальнейшее разрастание дачных поселков на границах особо охраняемой природной территории, а в особенности отчуждение лесных участков, предлагаемых к включению в заказник под дачно-коттеджную и рекреационную застройку, неизбежно приведет к утрате ценного природного объекта и резко ухудшит санитарные показатели среды обитания, а также возможности для отдыха на природе местного населения.

При этом, в соответствии с разработанной Схемой территориального планирования Можайского муниципального района, непосредственно к востоку от территории Участка № 1 реорганизуемого заказника проектируется крупный массив малоэтажной жилой застройки, а к югу от него – комплекс объектов капитального строительства рекреационного назначения. Реализация этих планов в перспективе должна привести к резкому усилению рекреационных нагрузок на природные комплексы заказника.

Рекреационная деятельность на территории заказника и его окрестностей носит в настоящее время локальный характер. Следы рекреационного воздействия в пределах обследованной территории отмечены лишь в окрестностях д. Красноиншино и д. Горячкино, а также СНТ «Елочка» и «Сувенир». Рекреационное воздействие выражается в разведении костров, вытаптывании, устройстве пикников и т.п. Имеет место вырубка деревьев и кустарников на дрова, некоторые деревья носят следы актов вандализма. Жителями деревень и СНТ, расположенных в окрестностях реорганизуемого заказника осуществляется сбор грибов и ягод.

Москворецким охотничье-рыболовным хозяйством МООиР осуществляется активная охотхозяйственная деятельность.

Негативное воздействие на компоненты природных комплексов оказывает накопление рекреационного и бытового мусора. Очаги образования несанкционированных свалок отмечаются вдоль автомобильных дорог, а также в периферийных частях деревни Красноиншино и СНТ, расположенных в окрестностях обследуемой ООПТ. Длительное разложение отходов приводит к химическому загрязнению верхних горизонтов почвенного покрова, изменению их физических свойств, косвенно влияет на качество вод, снижает эстетические свойства естественного ландшафта.

В целом в ходе проведения комплексного экологического обследования отмечены следующие существующие факторы негативного антропогенного воздействия:

- а) строительство на границе заказника – трансформация природных комплексов;
- б) локальное захламление бытовыми отходами по границе заказника;
- в) лесохозяйственная деятельность, направленная на формирование монокультур хвойных пород деревьев, неустойчивых к воздействию различных вредителей (в том чис-

ле – короеда-типографа);

г) вырубка и повреждение древесно-кустарниковой растительности;

д) рекреационная нагрузка, устройство пикниковых площадок, разведение костров – загрязнение и замусоривание территории, группа факторов беспокойства для диких животных, нарушение почвенно-растительного покрова, угроза возникновения пожаров.

Среди главных потенциальных источников негативного антропогенного воздействия на состояние территории заказника возможны:

а) строительство, прокладка дорог и линий коммуникаций;

б) интенсификация лесохозяйственной деятельности по экологически неустойчивому сценарию – формирование неустойчивых к вредителям лесных культур;

в) проведение осушительной мелиорации;

г) разведка и добыча нерудных полезных ископаемых;

д) возрастание рекреационного пресса.

Возрастание интенсивности существующих негативных антропогенных воздействий и реализация потенциальных, действуя в совокупности или по отдельности в различных сочетаниях, приведут к негативным изменениям экосистем заказника. При этом прогнозируется снижение устойчивости и деградация природных комплексов в целом, их почвенного и растительного покрова, загрязнение вод, уменьшение численности и видового разнообразия животных, потеря редких видов флоры и фауны. Все перечисленное означает полную и невозполнимую утрату экологической значимости территории.

4. ПРОЕКТНЫЕ ПРЕДЛОЖЕНИЯ ПО РЕОРГАНИЗАЦИИ ЗАКАЗНИКА

В рамках проведенного комплексного экологического обследования выявлено большое количество природных комплексов и объектов, имеющих особое значение для Московской области – ценных экосистем, редких и уязвимых, включая охраняемые, видов флоры и фауны. В условиях нарастающего процесса антропогенного преобразования окружающих экосистем реорганизация государственного природного заказника должна обеспечить установление режима особой охраны с учетом особенностей современных антропогенных воздействий и современного законодательства, в границах, в пределах которых выявлены природные комплексы и объекты, имеющие особое природоохранное значение для Московской области.

Наименование

В ходе комплексного экологического обследования территории реорганизуемого заказника установлено, что его исходное наименование «Сложные ельники Москворецкого лесничества» устарело, и лесные кварталы, находящиеся в его границах, в настоящее время относятся к Колоцкому участковому лесничеству Бородинского лесничества. В связи с этим, предлагается придать заказнику наименование, соответствующее актуальному расположению ООПТ – государственный природный заказник «Леса Колоцкого лесничества».

Границы

В границы реорганизуемого государственного природного заказника предлагается включить следующие территории:

Участок № 1. Включает лесные кварталы 29, 40, 41-43, 47-49 (целиком) Колоцкого участкового лесничества Бородинского лесничества.

Участок № 2. Включает лесные кварталы 56, 57, 66, 67, 68, 69 (целиком) Колоцкого участкового лесничества Бородинского лесничества.

Ниже приведен перечень координат характерных (поворотных) точек границы заказника (географические координаты в системе координат 1984 года (WGS-84)):

Условное обозначение точки	Координаты МСК-50		Координаты географические	
	Х	У	Северная широта	Восточная долгота
Участок № 1				
1	451783,83	1262524,2	55°36'17,18"	35°40'48,51"
2	451806,28	1263545,73	55°36'17,81"	35°41'46,86"
3	450766,15	1263571,23	55°35'44,18"	35°41'48,13"
4	450437,11	1263588,14	55°35'33,54"	35°41'49,04"
5	450452,75	1264160,09	55°35'33,98"	35°42'21,7"
6	450468,98	1264585,86	55°35'34,47"	35°42'46,02"
7	450503,58	1265528,57	55°35'35,48"	35°43'39,85"
8	450516,56	1265952,17	55°35'35,85"	35°44'4,04"
9	450525,74	1266341,02	55°35'36,1"	35°44'26,25"
10	450531,75	1266680,48	55°35'36,25"	35°44'45,63"
11	450403,99	1266685,44	55°35'32,12"	35°44'45,89"
12	449704,08	1266712,64	55°35'9,49"	35°44'47,29"
13	449684,98	1266890,85	55°35'8,85"	35°44'57,46"
14	449253,70	1266976,03	55°34'54,89"	35°45'2,23"
15	449171,67	1266958,56	55°34'52,24"	35°45'1,21"
16	449072,89	1267006,81	55°34'49,04"	35°45'3,95"
17	449071,98	1267019,25	55°34'49,01"	35°45'4,65"
18	449069,53	1267053,16	55°34'48,93"	35°45'6,59"
19	449065,55	1267108,29	55°34'48,79"	35°45'9,73"
20	449064,44	1267123,59	55°34'48,76"	35°45'10,61"
21	449063,63	1267134,84	55°34'48,73"	35°45'11,25"
22	449050,77	1267155,41	55°34'48,31"	35°45'12,42"
23	449036,72	1267177,89	55°34'47,85"	35°45'13,7"
24	449019,31	1267205,75	55°34'47,28"	35°45'15,29"
25	448913,69	1267285,38	55°34'43,86"	35°45'19,81"
26	448904,13	1267292,56	55°34'43,55"	35°45'20,22"
27	448899,33	1267292,22	55°34'43,4"	35°45'20,2"
28	448764,36	1267282,78	55°34'39,03"	35°45'19,63"
29	448620,94	1267207,45	55°34'34,4"	35°45'15,3"
30	448573,81	1267182,69	55°34'32,88"	35°45'13,87"
31	448557,47	1267151,38	55°34'32,36"	35°45'12,08"
32	448553,69	1267144,25	55°34'32,24"	35°45'11,67"
33	448521,2	1266914,03	55°34'31,22"	35°44'58,53"
34	448520,81	1266911,25	55°34'31,2"	35°44'58,37"
35	448532,45	1266885,72	55°34'31,58"	35°44'56,91"
36	448582,43	1266783,3	55°34'33,21"	35°44'51,08"
37	448610,58	1266502,13	55°34'34,15"	35°44'35,04"
38	448616,05	1266501,91	55°34'34,33"	35°44'35,03"
39	448699,64	1266498,31	55°34'37,03"	35°44'34,84"
40	448821,63	1266493,13	55°34'40,98"	35°44'34,57"
41	448867,37	1266340,55	55°34'42,48"	35°44'25,87"
42	448855,89	1266116,47	55°34'42,13"	35°44'13,08"
43	448886,61	1266039,38	55°34'43,14"	35°44'8,68"
44	449025,98	1265937,56	55°34'47,65"	35°44'2,9"
45	449069,41	1265849,13	55°34'49,07"	35°43'57,86"
46	449148,2	1265581,56	55°34'51,65"	35°43'42,6"
47	449157,94	1265548,53	55°34'51,97"	35°43'40,72"

48	448849,17	1265548,44	55°34'41,98"	35°43'40,65"
49	448779,36	1265487,84	55°34'39,73"	35°43'37,18"
50	448750,33	1265462,66	55°34'38,79"	35°43'35,74"
51	448733,17	1265403,69	55°34'38,25"	35°43'32,37"
52	448729,7	1265391,75	55°34'38,14"	35°43'31,68"
53	448588,52	1265380,48	55°34'33,57"	35°43'31,02"
54	448511,45	1265204,32	55°34'31,1"	35°43'20,95"
55	448547,44	1265095,65	55°34'32,28"	35°43'14,75"
56	448552,6	1264827,9	55°34'32,47"	35°42'59,47"
57	448685,18	1264617,78	55°34'36,78"	35°42'47,5"
58	448685,91	1264617,77	55°34'36,81"	35°42'47,5"
59	448889,00	1264400,41	55°34'43,4"	35°42'35,13"
60	449102,11	1264112,19	55°34'50,32"	35°42'18,72"
61	449033,91	1263764,28	55°34'48,15"	35°41'58,85"
62	448955,48	1263765,06	55°34'45,61"	35°41'58,88"
63	448678,00	1263767,81	55°34'36,64"	35°41'58,99"
64	448621,74	1263769,73	55°34'34,82"	35°41'59,09"
65	448589,89	1263702,14	55°34'33,79"	35°41'55,22"
66	448556,11	1263628,68	55°34'32,71"	35°41'51,03"
67	449086,35	1263634,45	55°34'49,85"	35°41'51,45"
68	449487,15	1263618,71	55°35'2,82"	35°41'50,62"
69	449535,57	1263617,6	55°35'4,38"	35°41'50,56"
70	449512,83	1262913,08	55°35'3,71"	35°41'10,34"
71	449504,75	1262600,85	55°35'3,48"	35°40'52,51"
Участок № 2				
72	446502,83	1264367,26	55°33'26,24"	35°42'32,8"
73	446501,38	1264384,26	55°33'26,19"	35°42'33,77"
74	446494,13	1264444,09	55°33'25,95"	35°42'37,18"
75	446497,76	1264526,25	55°33'26,06"	35°42'41,87"
76	446497,91	1264550,28	55°33'26,06"	35°42'43,24"
77	446513,58	1264603,67	55°33'26,56"	35°42'46,29"
78	446595,47	1264674,89	55°33'29,21"	35°42'50,37"
79	446637,00	1264706,05	55°33'30,55"	35°42'52,15"
80	446637,47	1264706,4	55°33'30,56"	35°42'52,17"
81	446681,65	1264739,55	55°33'31,99"	35°42'54,07"
82	446712,7	1264752,99	55°33'32,99"	35°42'54,84"
83	446730,79	1264783,8	55°33'33,57"	35°42'56,61"
84	446768,03	1264804,78	55°33'34,77"	35°42'57,81"
85	446859,07	1264850,16	55°33'37,71"	35°43'0,42"
86	446884,06	1264868,49	55°33'38,52"	35°43'1,47"
87	446900,24	1264875,15	55°33'39,04"	35°43'1,85"
88	446917,14	1264887,52	55°33'39,59"	35°43'2,56"
89	446932,13	1264899,42	55°33'40,07"	35°43'3,24"
90	446953,75	1264917,72	55°33'40,76"	35°43'4,29"
91	446967,67	1264926,03	55°33'41,21"	35°43'4,76"
92	446986,33	1264940,84	55°33'41,81"	35°43'5,61"
93	447002,47	1264958,16	55°33'42,34"	35°43'6,6"
94	447016,83	1264970	55°33'42,8"	35°43'7,28"
95	447033,72	1264982	55°33'43,34"	35°43'7,97"
96	447059,63	1264996,38	55°33'44,18"	35°43'8,8"

97	447071,03	1265004,66	55°33'44,55"	35°43'9,27"
98	447082,28	1265013,84	55°33'44,91"	35°43'9,8"
99	447098,58	1265028,34	55°33'45,44"	35°43'10,63"
100	447109,83	1265036,78	55°33'45,8"	35°43'11,11"
101	447116,64	1265040,78	55°33'46,02"	35°43'11,34"
102	447127,59	1265045,53	55°33'46,37"	35°43'11,61"
103	447145,66	1265050,88	55°33'46,95"	35°43'11,92"
104	447160,03	1265055,91	55°33'47,42"	35°43'12,21"
105	447172,31	1265062,56	55°33'47,82"	35°43'12,59"
106	447192,61	1265072,94	55°33'48,47"	35°43'13,19"
107	447205,94	1265079,75	55°33'48,9"	35°43'13,58"
108	447219,11	1265084,19	55°33'49,33"	35°43'13,84"
109	447229,63	1265086,72	55°33'49,67"	35°43'13,98"
110	447249,31	1265089,06	55°33'50,3"	35°43'14,12"
111	447264,86	1265090,09	55°33'50,81"	35°43'14,18"
112	447273,61	1265090,41	55°33'51,09"	35°43'14,2"
113	447280,41	1265089,66	55°33'51,31"	35°43'14,16"
114	447297,44	1265086,41	55°33'51,86"	35°43'13,98"
115	447306,92	1265083,72	55°33'52,17"	35°43'13,83"
116	447314,47	1265079,44	55°33'52,41"	35°43'13,58"
117	447324,25	1265073,5	55°33'52,73"	35°43'13,25"
118	447344,97	1265057,97	55°33'53,4"	35°43'12,37"
119	447356,97	1265049,53	55°33'53,79"	35°43'11,89"
120	447368,08	1265043,91	55°33'54,15"	35°43'11,57"
121	447382,3	1265039,16	55°33'54,61"	35°43'11,3"
122	447405,09	1265032,78	55°33'55,35"	35°43'10,94"
123	447419,77	1265027,16	55°33'55,82"	35°43'10,62"
124	447427,61	1265023,19	55°33'56,07"	35°43'10,4"
125	447437,09	1265017,25	55°33'56,38"	35°43'10,06"
126	447446,72	1265011,63	55°33'56,69"	35°43'9,74"
127	447462,7	1265004,97	55°33'57,21"	35°43'9,36"
128	447471,73	1265002,16	55°33'57,5"	35°43'9,21"
129	447484,91	1264999,34	55°33'57,93"	35°43'9,05"
130	447491,58	1264997,72	55°33'58,15"	35°43'8,96"
131	447497,2	1264995,94	55°33'58,33"	35°43'8,86"
132	447502,23	1264995,5	55°33'58,49"	35°43'8,83"
133	447513,2	1264997,28	55°33'58,85"	35°43'8,94"
134	447519,27	1264998,16	55°33'59,04"	35°43'8,99"
135	447523,56	1264997,41	55°33'59,18"	35°43'8,94"
136	447528,3	1264994,31	55°33'59,34"	35°43'8,77"
137	447537,34	1264986,47	55°33'59,63"	35°43'8,32"
138	447540,89	1264984,22	55°33'59,74"	35°43'8,19"
139	447546,38	1264982,31	55°33'59,92"	35°43'8,09"
140	447553,63	1264981,72	55°34'0,16"	35°43'8,05"
141	447561,03	1264983,06	55°34'0,39"	35°43'8,13"
142	447578,36	1264987,34	55°34'0,96"	35°43'8,38"
143	447597,31	1264991,03	55°34'1,57"	35°43'8,59"
144	447605,75	1264992,09	55°34'1,84"	35°43'8,66"
145	447613,75	1264991,94	55°34'2,1"	35°43'8,65"
146	447619,97	1264990,91	55°34'2,3"	35°43'8,59"
147	447626,94	1264987,78	55°34'2,52"	35°43'8,41"

148	447630,05	1264984,53	55°34'2,63"	35°43'8,23"
149	447635,81	1264976,84	55°34'2,81"	35°43'7,79"
150	447640,27	1264970,47	55°34'2,96"	35°43'7,43"
151	447645,00	1264967,34	55°34'3,11"	35°43'7,25"
152	447651,52	1264966,31	55°34'3,32"	35°43'7,19"
153	447660,11	1264968,53	55°34'3,6"	35°43'7,32"
154	447669,58	1264974,75	55°34'3,9"	35°43'7,68"
155	447687,06	1264982,28	55°34'4,47"	35°43'8,11"
156	447697,88	1264986,44	55°34'4,82"	35°43'8,35"
157	447702,61	1264988,97	55°34'4,97"	35°43'8,5"
158	447704,98	1264991,63	55°34'5,05"	35°43'8,65"
159	447706,17	1264995,63	55°34'5,08"	35°43'8,88"
160	447709,28	1265002,13	55°34'5,19"	35°43'9,25"
161	447714,75	1265008,06	55°34'5,36"	35°43'9,59"
162	447724,38	1265015,75	55°34'5,67"	35°43'10,03"
163	447731,78	1265019,16	55°34'5,91"	35°43'10,23"
164	447742,3	1265022,13	55°34'6,25"	35°43'10,4"
165	447753,11	1265024,06	55°34'6,6"	35°43'10,51"
166	447764,52	1265025,69	55°34'6,97"	35°43'10,61"
167	447772,8	1265028,34	55°34'7,24"	35°43'10,76"
168	447778,42	1265032,03	55°34'7,42"	35°43'10,97"
169	447783,31	1265037,81	55°34'7,58"	35°43'11,3"
170	447784,8	1265042,13	55°34'7,62"	35°43'11,55"
171	447784,94	1265049,66	55°34'7,63"	35°43'11,98"
172	447785,69	1265053,97	55°34'7,65"	35°43'12,22"
173	447787,77	1265058,84	55°34'7,72"	35°43'12,5"
174	447790,42	1265064,47	55°34'7,8"	35°43'12,82"
175	447791,75	1265068,78	55°34'7,85"	35°43'13,07"
176	447791,45	1265076,31	55°34'7,83"	35°43'13,5"
177	447790,72	1265082,84	55°34'7,81"	35°43'13,87"
178	447791,02	1265087,44	55°34'7,82"	35°43'14,13"
179	447794,13	1265094,56	55°34'7,92"	35°43'14,54"
180	447795,61	1265100,19	55°34'7,96"	35°43'14,86"
181	447796,2	1265105,38	55°34'7,99"	35°43'15,16"
182	447796,06	1265110,41	55°34'7,98"	35°43'15,45"
183	447792,36	1265120,31	55°34'7,86"	35°43'16,01"
184	447790,42	1265126,25	55°34'7,8"	35°43'16,35"
185	447788,5	1265132,75	55°34'7,73"	35°43'16,72"
186	447787,31	1265138,53	55°34'7,69"	35°43'17,05"
187	447787,31	1265143,28	55°34'7,69"	35°43'17,32"
188	447789,25	1265148,31	55°34'7,76"	35°43'17,61"
189	447794,72	1265158,09	55°34'7,93"	35°43'18,17"
190	447797,09	1265164,91	55°34'8,01"	35°43'18,56"
191	447796,8	1265172,31	55°34'8"	35°43'18,98"
192	447790,72	1265188,47	55°34'7,8"	35°43'19,9"
193	447787,31	1265204,47	55°34'7,69"	35°43'20,81"
194	447786,58	1265212,47	55°34'7,66"	35°43'21,27"
195	447787,02	1265223,13	55°34'7,67"	35°43'21,88"
196	447790,72	1265236,75	55°34'7,79"	35°43'22,66"
197	447798,72	1265257,94	55°34'8,05"	35°43'23,87"
198	447802,72	1265275,41	55°34'8,18"	35°43'24,86"

199	447805,53	1265292,72	55°34'8,27"	35°43'25,85"
200	447807,02	1265304,28	55°34'8,31"	35°43'26,51"
201	447811	1265318,63	55°34'8,44"	35°43'27,33"
202	447816,34	1265333,75	55°34'8,61"	35°43'28,2"
203	447820,17	1265339,22	55°34'8,73"	35°43'28,51"
204	447829,95	1265348,41	55°34'9,05"	35°43'29,04"
205	447840,02	1265353,44	55°34'9,37"	35°43'29,32"
206	447851,28	1265361,44	55°34'9,74"	35°43'29,78"
207	447858,09	1265369,56	55°34'9,96"	35°43'30,25"
208	447860,16	1265376,38	55°34'10,02"	35°43'30,64"
209	447860,61	1265384,69	55°34'10,03"	35°43'31,11"
210	447859,56	1265391,19	55°34'10"	35°43'31,48"
211	447856,45	1265399,34	55°34'9,9"	35°43'31,95"
212	447845,94	1265415,78	55°34'9,56"	35°43'32,88"
213	447841,06	1265423,19	55°34'9,4"	35°43'33,3"
214	447838,25	1265430,16	55°34'9,31"	35°43'33,7"
215	447836,33	1265439,19	55°34'9,25"	35°43'34,22"
216	447836,33	1265445,69	55°34'9,24"	35°43'34,59"
217	447838,25	1265453,25	55°34'9,3"	35°43'35,02"
218	447840,17	1265464,34	55°34'9,36"	35°43'35,65"
219	447839,88	1265479,03	55°34'9,35"	35°43'36,49"
220	447837,66	1265490,28	55°34'9,28"	35°43'37,13"
221	447837,11	1265491,88	55°34'9,26"	35°43'37,22"
222	447829,81	1265513,06	55°34'9,03"	35°43'38,43"
223	447822,98	1265535,16	55°34'8,8"	35°43'39,69"
224	447819,14	1265546,44	55°34'8,68"	35°43'40,33"
225	447817,22	1265555,59	55°34'8,61"	35°43'40,85"
226	447816,63	1265566,28	55°34'8,59"	35°43'41,47"
227	447817,2	1265571,75	55°34'8,61"	35°43'41,78"
228	447820,17	1265580,03	55°34'8,71"	35°43'42,25"
229	447821,36	1265584,63	55°34'8,75"	35°43'42,51"
230	447821,5	1265590,25	55°34'8,75"	35°43'42,83"
231	447819,28	1265597,66	55°34'8,67"	35°43'43,26"
232	447818,69	1265602,09	55°34'8,66"	35°43'43,51"
233	447819,44	1265608,19	55°34'8,68"	35°43'43,86"
234	447826,69	1265625,22	55°34'8,91"	35°43'44,83"
235	447841,5	1265653,06	55°34'9,39"	35°43'46,42"
236	447848,45	1265663,69	55°34'9,61"	35°43'47,03"
237	447852,16	1265673,19	55°34'9,73"	35°43'47,57"
238	447858,53	1265695,09	55°34'9,93"	35°43'48,82"
239	447862,81	1265713,75	55°34'10,07"	35°43'49,89"
240	447867,41	1265725,44	55°34'10,22"	35°43'50,56"
241	447872,00	1265733,00	55°34'10,37"	35°43'50,99"
242	447874,81	1265736,72	55°34'10,46"	35°43'51,2"
243	447889,33	1265751,06	55°34'10,92"	35°43'52,02"
244	447909,02	1265766,75	55°34'11,56"	35°43'52,92"
245	447912,88	1265770,44	55°34'11,68"	35°43'53,13"
246	447914,50	1265774,88	55°34'11,73"	35°43'53,39"
247	447914,80	1265779,63	55°34'11,74"	35°43'53,66"
248	447914,64	1265783,91	55°34'11,74"	35°43'53,9"
249	447911,23	1265791,47	55°34'11,63"	35°43'54,34"

250	447902,06	1265806,56	55°34'11,33"	35°43'55,19"
251	447899,98	1265811,75	55°34'11,26"	35°43'55,49"
252	447896,14	1265816,5	55°34'11,14"	35°43'55,76"
253	447891,09	1265822,56	55°34'10,97"	35°43'56,1"
254	447889,47	1265825,97	55°34'10,92"	35°43'56,3"
255	447888,58	1265831,16	55°34'10,89"	35°43'56,59"
256	447887,97	1265835,91	55°34'10,87"	35°43'56,87"
257	447887,97	1265844,94	55°34'10,87"	35°43'57,38"
258	447889,31	1265853,09	55°34'10,91"	35°43'57,85"
259	447891,67	1265860,78	55°34'10,98"	35°43'58,29"
260	447897,45	1265871,91	55°34'11,17"	35°43'58,92"
261	447904,56	1265884,19	55°34'11,4"	35°43'59,62"
262	447908,7	1265896,03	55°34'11,53"	35°44'0,3"
263	447911,52	1265911,13	55°34'11,62"	35°44'1,16"
264	447917,59	1265933,66	55°34'11,82"	35°44'2,45"
265	447921,59	1265946,69	55°34'11,94"	35°44'3,2"
266	447923,67	1265965,03	55°34'12,01"	35°44'4,24"
267	447925,89	1265986,81	55°34'12,08"	35°44'5,49"
268	447926,92	1266004,75	55°34'12,11"	35°44'6,51"
269	447925,89	1266016,16	55°34'12,08"	35°44'7,16"
270	447923,08	1266029,31	55°34'11,98"	35°44'7,91"
271	447921,00	1266038,97	55°34'11,91"	35°44'8,46"
272	447920,7	1266045,03	55°34'11,9"	35°44'8,8"
273	447921,44	1266053,03	55°34'11,92"	35°44'9,26"
274	447923,08	1266060,56	55°34'11,98"	35°44'9,69"
275	447925,44	1266068,28	55°34'12,05"	35°44'10,13"
276	447926,17	1266072,28	55°34'12,08"	35°44'10,36"
277	447926,03	1266076,44	55°34'12,07"	35°44'10,6"
278	447924,25	1266083,38	55°34'12,01"	35°44'11"
279	447921,73	1266093,91	55°34'11,93"	35°44'11,59"
280	447921,88	1266103,09	55°34'11,94"	35°44'12,12"
281	447923,06	1266116,13	55°34'11,97"	35°44'12,87"
282	447924,55	1266127,66	55°34'12,02"	35°44'13,52"
283	447925,88	1266135,81	55°34'12,06"	35°44'13,99"
284	447925,73	1266142,03	55°34'12,05"	35°44'14,34"
285	447924,11	1266151,38	55°34'12"	35°44'14,87"
286	447923,52	1266164,69	55°34'11,98"	35°44'15,63"
287	447924,41	1266181,72	55°34'12,01"	35°44'16,61"
288	447927,22	1266212,22	55°34'12,09"	35°44'18,35"
289	447927,67	1266225,09	55°34'12,11"	35°44'19,08"
290	447925,89	1266242,41	55°34'12,05"	35°44'20,07"
291	447923,22	1266258,72	55°34'11,96"	35°44'21"
292	447922,92	1266272,19	55°34'11,95"	35°44'21,77"
293	447923,67	1266288,78	55°34'11,97"	35°44'22,71"
294	447922,48	1266296,47	55°34'11,93"	35°44'23,15"
295	447918,78	1266309,5	55°34'11,81"	35°44'23,9"
296	447917,75	1266315,75	55°34'11,78"	35°44'24,26"
297	447917,59	1266327,44	55°34'11,77"	35°44'24,92"
298	447917,45	1266347,88	55°34'11,76"	35°44'26,09"
299	447918,92	1266362,38	55°34'11,81"	35°44'26,92"

300	447923,52	1266382,53	55°34'11,95"	35°44'28,07"
301	447926,92	1266389,63	55°34'12,06"	35°44'28,47"
302	447937,3	1266404,16	55°34'12,4"	35°44'29,3"
303	447943,22	1266415,41	55°34'12,59"	35°44'29,95"
304	447945,00	1266421,31	55°34'12,64"	35°44'30,29"
305	447945,44	1266426,38	55°34'12,66"	35°44'30,57"
306	447944,25	1266434,5	55°34'12,62"	35°44'31,04"
307	447943,81	1266442,22	55°34'12,6"	35°44'31,48"
308	447945,44	1266449,31	55°34'12,66"	35°44'31,88"
309	447949,73	1266461	55°34'12,79"	35°44'32,55"
310	447951,06	1266468,72	55°34'12,84"	35°44'32,99"
311	447950,47	1266488,84	55°34'12,81"	35°44'34,14"
312	447951,36	1266520,41	55°34'12,84"	35°44'35,94"
313	447950,47	1266542,63	55°34'12,81"	35°44'37,21"
314	447950,03	1266551,81	55°34'12,79"	35°44'37,73"
315	447950,92	1266560,53	55°34'12,82"	35°44'38,23"
316	447952,25	1266569,28	55°34'12,86"	35°44'38,73"
317	447952,25	1266576,84	55°34'12,86"	35°44'39,16"
318	447949,58	1266586,59	55°34'12,77"	35°44'39,72"
319	447946,63	1266596,22	55°34'12,68"	35°44'40,26"
320	447946,47	1266602,47	55°34'12,67"	35°44'40,62"
321	447946,03	1266613,84	55°34'12,66"	35°44'41,27"
322	447948,25	1266624,06	55°34'12,72"	35°44'41,86"
323	447952,09	1266655,19	55°34'12,85"	35°44'43,63"
324	447952,84	1266663,47	55°34'12,87"	35°44'44,11"
325	447952,39	1266669,25	55°34'12,85"	35°44'44,43"
326	447950,03	1266678,13	55°34'12,77"	35°44'44,94"
327	447948,98	1266684,34	55°34'12,74"	35°44'45,29"
328	447948,69	1266692,63	55°34'12,73"	35°44'45,77"
329	447947,36	1266699,16	55°34'12,69"	35°44'46,14"
330	447945,14	1266708,94	55°34'12,61"	35°44'46,7"
331	447945,25	1266715,56	55°34'12,62"	35°44'47,08"
332	447946,88	1266724,63	55°34'12,67"	35°44'47,59"
333	447949,56	1266736,68	55°34'12,75"	35°44'48,28"
334	447978,03	1266691,97	55°34'13,68"	35°44'45,74"
335	447990,7	1266673,16	55°34'14,09"	35°44'44,67"
336	448049,86	1266592,31	55°34'16,01"	35°44'40,06"
337	448059,25	1266655,35	55°34'16,31"	35°44'43,66"
338	448117,09	1266817,48	55°34'18,16"	35°44'52,93"
339	448109,2	1266912,12	55°34'17,89"	35°44'58,33"
340	448117,09	1266960,32	55°34'18,14"	35°45'1,08"
341	448268,7	1266929,65	55°34'23,05"	35°44'59,36"
342	448272,33	1266952,3	55°34'23,16"	35°45'0,66"
343	448285,34	1267028,68	55°34'23,57"	35°45'5,02"
344	448387	1267015,53	55°34'26,86"	35°45'4,29"
345	448409,47	1267000,13	55°34'27,59"	35°45'3,42"
346	448464,06	1267060,66	55°34'29,35"	35°45'6,88"
347	448470,92	1267079,16	55°34'29,57"	35°45'7,94"
348	448537,91	1267263,94	55°34'31,71"	35°45'18,5"
349	448527,81	1267289,5	55°34'31,38"	35°45'19,96"
350	448499,64	1267361,06	55°34'30,46"	35°45'24,04"

351	448497,11	1267365,16	55°34'30,38"	35°45'24,27"
352	448466,27	1267407,63	55°34'29,38"	35°45'26,69"
353	448465,56	1267408,61	55°34'29,36"	35°45'26,74"
354	448416,44	1267476,41	55°34'27,76"	35°45'30,6"
355	448400,76	1267499,5	55°34'27,25"	35°45'31,91"
356	448386,25	1267500,58	55°34'26,78"	35°45'31,98"
357	448376,46	1267500,28	55°34'26,46"	35°45'31,95"
358	448372,39	1267496,91	55°34'26,33"	35°45'31,76"
359	448364,26	1267491,19	55°34'26,07"	35°45'31,43"
360	448356,47	1267483,77	55°34'25,82"	35°45'31,01"
361	448330,07	1267466,96	55°34'24,97"	35°45'30,04"
362	448260,24	1267568,41	55°34'22,7"	35°45'35,82"
363	448094,84	1267669,25	55°34'17,33"	35°45'41,53"
364	448057,16	1267685,03	55°34'16,11"	35°45'42,43"
365	447997,81	1267709,87	55°34'14,19"	35°45'43,83"
366	447963,01	1267724,44	55°34'13,06"	35°45'44,65"
367	447829	1267780,53	55°34'8,72"	35°45'47,82"
368	447851,69	1267824,5	55°34'9,45"	35°45'50,34"
369	447735,16	1267996,31	55°34'5,66"	35°46'0,12"
370	447460,45	1268124,31	55°33'56,76"	35°46'7,36"
371	447419,36	1268143,47	55°33'55,43"	35°46'8,44"
372	447357,55	1267984,88	55°33'53,45"	35°45'59,37"
373	447303,51	1267905,57	55°33'51,71"	35°45'54,84"
374	447122,39	1267546,84	55°33'45,9"	35°45'34,33"
375	447076,2	1267521,97	55°33'44,41"	35°45'32,9"
376	446979,56	1267465,06	55°33'41,3"	35°45'29,63"
377	446915,58	1267458,13	55°33'39,23"	35°45'29,22"
378	446897,98	1267456,22	55°33'38,66"	35°45'29,11"
379	446832,92	1267222,28	55°33'36,59"	35°45'15,75"
380	446916,91	1266969,94	55°33'39,33"	35°45'1,37"
381	446745,8	1266741,09	55°33'33,83"	35°44'48,27"
382	446727,52	1266728,3	55°33'33,24"	35°44'47,54"
383	446679,59	1266737,96	55°33'31,69"	35°44'48,08"
384	446516,03	1266769,28	55°33'26,4"	35°44'49,83"
385	446300,32	1266837,76	55°33'19,41"	35°44'53,69"
386	446060,86	1266913,78	55°33'11,66"	35°44'57,98"
387	445885,2	1267038,31	55°33'5,97"	35°45'5,04"
388	445622,34	1266693,88	55°32'57,51"	35°44'45,34"
389	445264,52	1266203,14	55°32'46"	35°44'17,28"
390	445269,87	1266188,9	55°32'46,17"	35°44'16,46"
391	445286,47	1266188,25	55°32'46,71"	35°44'16,43"
392	445348,79	1266227,65	55°32'48,72"	35°44'18,69"
393	445446	1266221,2	55°32'51,86"	35°44'18,34"
394	445473,95	1266196,72	55°32'52,77"	35°44'16,95"
395	445501,6	1266160,05	55°32'53,67"	35°44'14,87"
396	445525,79	1266121,36	55°32'54,46"	35°44'12,66"
397	445522,68	1266103,76	55°32'54,36"	35°44'11,66"
398	445500,51	1266045,94	55°32'53,65"	35°44'8,36"
399	445481,81	1266012,83	55°32'53,04"	35°44'6,46"
400	445404,43	1266010,4	55°32'50,54"	35°44'6,31"
401	445385,36	1266047,48	55°32'49,92"	35°44'8,42"

402	445316,07	1266065,91	55°32'47,68"	35°44'9,46"
403	445296,05	1266049,48	55°32'47,04"	35°44'8,52"
404	445266,61	1266043,14	55°32'46,08"	35°44'8,15"
405	445239,14	1266042,78	55°32'45,2"	35°44'8,12"
406	445232,92	1265962,19	55°32'45"	35°44'3,53"
407	445316,95	1265709,78	55°32'47,75"	35°43'49,15"
408	445460,36	1265676,24	55°32'52,39"	35°43'47,26"
409	445674,77	1265647,22	55°32'59,33"	35°43'45,65"
410	445660,7	1265489,49	55°32'58,89"	35°43'36,65"
411	445604,8	1265350,19	55°32'57,1"	35°43'28,7"
412	445838,25	1265250,52	55°33'4,66"	35°43'23,06"
413	445884,8	1265228,01	55°33'6,17"	35°43'21,78"
414	445885,55	1265074,53	55°33'6,21"	35°43'13,03"
415	445888,59	1264975,81	55°33'6,32"	35°43'7,4"
416	445746,6	1264854,46	55°33'1,74"	35°43'0,45"
417	445681,54	1264759,86	55°32'59,64"	35°42'55,04"
418	445714,46	1264714,31	55°33'0,71"	35°42'52,45"
419	445751,41	1264678,93	55°33'1,91"	35°42'50,44"
420	445772,69	1264676,15	55°33'2,6"	35°42'50,28"
421	445790,58	1264673,04	55°33'3,18"	35°42'50,11"
422	445824,59	1264671,91	55°33'4,28"	35°42'50,05"
423	445871,94	1264669,34	55°33'5,81"	35°42'49,91"
424	445937,11	1264679,66	55°33'7,92"	35°42'50,52"
425	445964,84	1264687,36	55°33'8,81"	35°42'50,96"
426	445991,61	1264689,98	55°33'9,68"	35°42'51,11"
427	446013,9	1264688,55	55°33'10,4"	35°42'51,04"
428	446027,07	1264686,48	55°33'10,83"	35°42'50,92"
429	446068,26	1264677,2	55°33'12,16"	35°42'50,4"
430	446151,59	1264643,41	55°33'14,86"	35°42'48,48"
431	446214,4	1264606,53	55°33'16,89"	35°42'46,39"
432	446270,7	1264572,49	55°33'18,72"	35°42'44,46"
433	446329,41	1264534,72	55°33'20,62"	35°42'42,32"
434	446346,26	1264522,48	55°33'21,16"	35°42'41,62"
435	446356,03	1264515,68	55°33'21,48"	35°42'41,24"
436	446365,47	1264509,55	55°33'21,79"	35°42'40,89"
437	446373,55	1264501,74	55°33'22,05"	35°42'40,45"
438	446382,31	1264494,6	55°33'22,33"	35°42'40,04"
439	446407,58	1264475,22	55°33'23,15"	35°42'38,94"
440	446472,89	1264407,64	55°33'25,27"	35°42'35,1"

Схема предлагаемых границ реорганизуемого государственного природного заказника приводится в графической части настоящих Материалов.

Площадь и земельные отношения

Общая площадь территории, предлагаемой к включению в заказник, составляет 1403,73 га, в том числе Участок № 1 – 790,47 га, Участок № 2 – 613,26 га. Государственный природный заказник предлагается реорганизовать без изъятия земель.

Земли, прошедшие государственный кадастровый учет, занимают площадь 1401,66 га и включают земли лесного фонда. Общая площадь земель лесного фонда, прошедших государственный кадастровый учет, относящихся к федеральной собственности, составляет 1401,44 га, в том числе 788,83 га на Участке № 1 и 612,61 га на Участке № 2 заказника.

Земли, не прошедшие государственный кадастровый учет и так же относящиеся к землям лесного фонда, занимают в предлагаемых границах заказника площадь 2,87 га.

Данные по категориям земель, формам собственности, землепользователям, землевладельцам и арендаторам земельных участков в составе реорганизуемого заказника приводятся в Таблице 1.

Таблица 1.

Данные по категориям земель, формам собственности, землепользователям, землевладельцами и арендаторам земельных участков реорганизуемого государственного природного заказника				
Кадастровый номер	Категория земель	Сведения о правах	Вид права	Площадь в границах заказника, га
Участок № 1				
Земли, прошедшие государственный кадастровый учет				
50:18:0040214:198 (частично)	Земли лесного фонда	Российская Федерация	Федеральная собственность	382,83
50:18:0030233:3 (частично)		Российская Федерация	Федеральная собственность	403,39
50:18:0030213:72		Российская Федерация	Федеральная собственность	2,39
Земли, не прошедшие государственный кадастровый учет				
-	Земли лесного фонда	Российская Федерация	Федеральная собственность	2,22
Участок № 2				
Земли, прошедшие государственный кадастровый учет				
50:18:0030214:71 (частично)	Земли лесного фонда	Российская Федерация	Федеральная собственность	580,25
50:18:0030204:102 (частично)	Земли лесного фонда	Российская Федерация	Федеральная собственность	30,26
50:18:0030212:81 (частично)	Земли лесного фонда	Российская Федерация	Федеральная собственность	2,10
Земли, не прошедшие государственный кадастровый учет				
-	Земли лесного фонда	Российская Федерация	Федеральная собственность	0,65

Схема территории реорганизуемого заказника с данными по категориям земель, формам собственности, землепользователям, землевладельцам и арендаторам земельных участков приводится в графической части настоящих Материалов.

Режим особой охраны

Предлагаемый режим особой охраны направлен на предотвращение нарушений природоохранного законодательства в настоящем и будущем, максимальное снижение уровня антропогенных нагрузок, сохранение ценных природных комплексов, лесных и водно-болотных экосистем, служащих местом обитания и произрастания редких и охраняемых видов животных, растений, грибов и лишайников, в том числе занесенных в Красную книгу России и в Красную книгу Московской области. Режим охраны должен минимизировать возможность уничтожения или нарушения природных комплексов; способствовать сохранению биоразнообразия и биопродуктивности; обеспечивать сохранность популяций фоновых видов животных и типичных фитоценозов, обеспечивать сохранность важного ядра биологического разнообразия и природной территории.

Для сохранения природных комплексов в границах реорганизуемого государственного природного заказника предлагается установить следующий режим особой охраны.

А). Допустимые виды деятельности:

а) охрана, защита и воспроизводство лесов в соответствии с их целевым назначением (защитные леса) и категорией защитных лесов (зеленые зоны);

б) выборочные санитарные рубки, уборка накапливающейся неликвидной древесины, рубки ухода в молодняках искусственного происхождения, ликвидация последствий стихийных природных явлений (пожар, ураган, ветровал, ледяной дождь и др.), расчистка, разрубка квартальных, граничных просек по согласованию со специально уполномоченным органом, осуществляющим управление особо охраняемыми природными территориями в Московской области (далее – специально уполномоченный орган);

в) осуществление мер противопожарного обустройства лесов в соответствии с лесохозяйственным регламентом; разборка горельников в случае возникновения лесного пожара; удаление опасных деревьев и захламленности вблизи лесохозяйственных дорог и дорог общего пользования;

г) сенокошение на полянах и опушках;

д) сбор грибов и ягод, кроме особо охраняемых в заказнике видов грибов;

е) спортивная и любительская рыбная ловля на общих основаниях;

ж) спортивная и любительская охота на общих основаниях на Участке № 1, кроме видов животных являющихся объектами особой охраны заказника; на участке № 2 спортивная и любительская охота может разрешаться на общих основаниях с первого сентября по март включительно;

з) эксплуатация, ремонт и реконструкция (без расширения) существующих коммуникаций и инженерных объектов;

и) пешие, лыжные и конные прогулки в целях туризма и отдыха; благоустройство экологических троп по согласованию со специально уполномоченным органом;

к) образовательная деятельность, проведение экскурсий;

л) проведение научных исследований и мониторинга окружающей среды (в том числе геологическое изучение недр для государственных нужд и государственный мониторинг состояния недр) методами, не ухудшающими экологическое состояние объекта.

м) установка аншлагов, информирующих о местоположении и режиме заказника;

н) ограничение (в том числе с помощью шлагбаумов) въездов автотранспорта на территорию заказника;

о) проведение биотехнических мероприятий по привлечению животных и повышению емкости угодий.

Б). Запрещенные виды деятельности:

а) любое строительство, прокладка новых дорог и других коммуникаций (кроме экологических троп, а также коммуникаций, запланированных документами территориального планирования, утвержденными в установленном порядке, проходящими вне мест произрастания и обитания охраняемых в заказнике видов растений, лишайников, грибов и животных); установка временных сооружений, кроме элементов обустройства экологических троп, рекреационного благоустройства и временных сооружений лесохозяйственного и другого ведомственного технического назначения вне мест произрастания и обитания охраняемых в заказнике видов растений, лишайников, грибов и животных;

б) предоставление земельных участков под застройку, а также для коллективного садоводства и огородничества;

в) проведение гидромелиоративных и ирригационных работ, любые другие действия, приводящие к изменению гидрологического режима водных объектов и территории в целом;

г) разведка и разработка месторождений полезных ископаемых;

д) взрывные работы;

е) заезд на территорию заказника и перемещение по ней вне дорог общего пользования с использованием моторных транспортных средств (в том числе мотоциклы, квадроциклы, снегоходы и т.п.), исключая спецтранспорт и транспорт при необходимости его использования для природоохранного патрулирования, иных природоохранных и природовосстановительных мероприятий, для ведения лесохозяйственной и сельскохозяйственной деятельности, поддержания правопорядка, пожаротушения, предотвращения и ликвидации чрезвычайных ситуаций и спасения жизни людей, а также для эксплуатации, ремонта, регламентного обслуживания существующих инженерных объектов и коммуникаций;

ж) рубки леса, кроме выборочных санитарных рубок, мер противопожарного обустройства лесов в соответствии с лесохозяйственным регламентом, уборки накапливающейся неликвидной древесины и опасных аварийных деревьев, разборки свежих горельников, рубок ухода в молодняках искусственного происхождения и расчистки, разрубки квартальных и граничных просек;

з) вырубка деревьев и кустарников, сбор валежной древесины населением для собственных нужд; любое уничтожение и повреждение древесно-кустарниковой растительности, не относящееся к деятельности по охране, защите и воспроизводству лесов, расчистке, разрубке просек, коммуникаций, а также к эксплуатации, ремонту, регламентному обслуживанию и реконструкции существующих инженерных объектов и коммуникаций в пределах их зон отчуждения;

и) любые рубки деревьев, на которых имеются крупные гнезда птиц и гнездовые дупла;

к) на Участке № 2 спортивная и любительская охота в период с апреля по первое сентября;

л) разведение костров вне отведенных для этого мест, сжигание мусора, устройство палов сухой растительности;

м) виды деятельности, которые могут привести к загрязнению территории, в том числе:

- проведение авиационно-химических работ;
- применение химических средств борьбы с вредителями, болезнями растений, сорняками;
- складирование ядохимикатов, минеральных удобрений, горюче-смазочных материалов, навоза;
- сброс, размещение отходов производства и потребления, в том числе устройство навалов, свалок мусора;

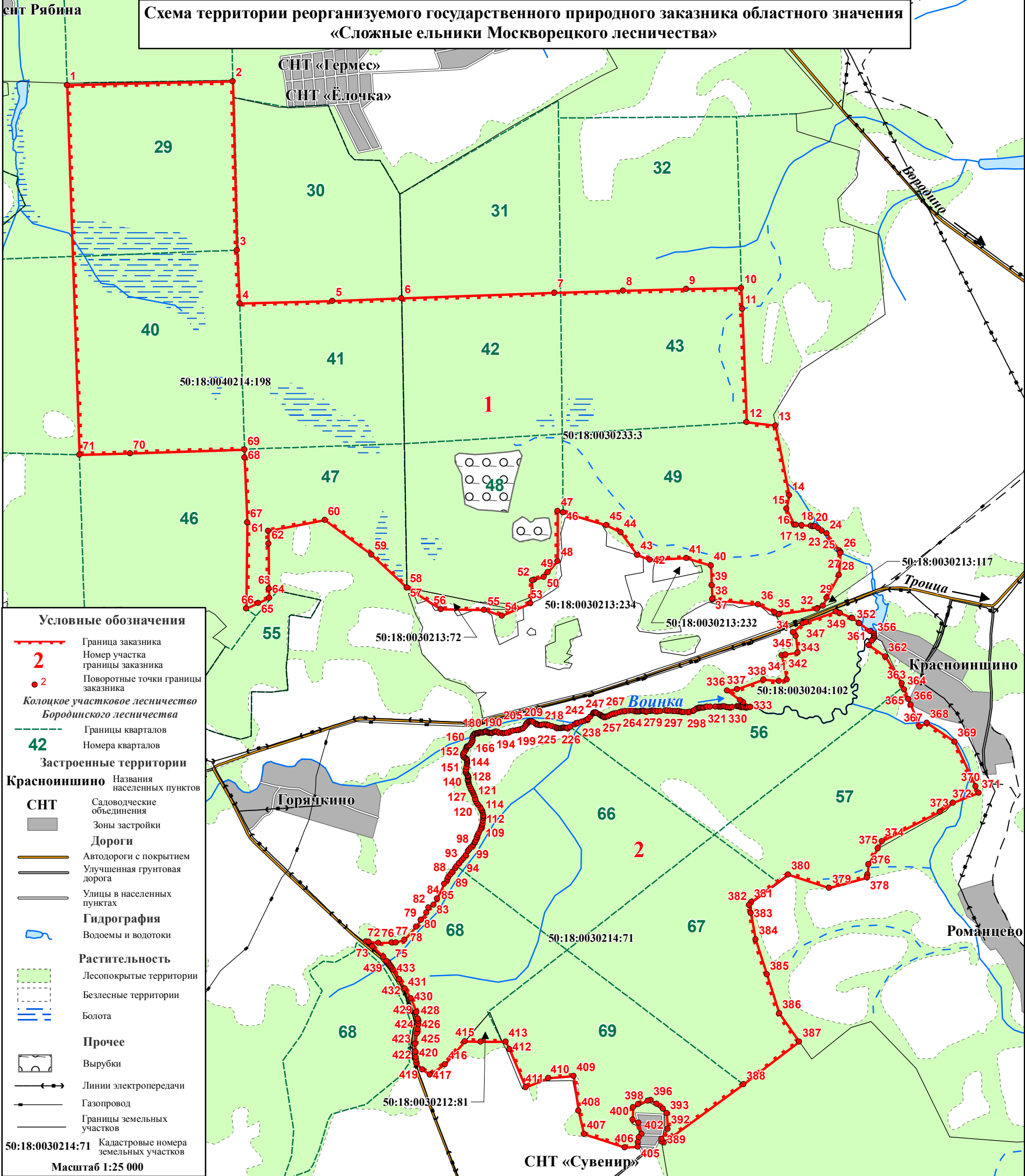
- н) сбор ботанических, зоологических, минералогических коллекций;
- о) распашка лугов
- п) сбор дикорастущих растений, являющихся объектами особой охраны заказника, их выкапывание и пересаживание;
- р) изъятие из природы животных, являющихся объектами особой охраны заказника;
- с) нарушение мест обитания объектов животного мира, умышленное причинение беспокойства и отлов объектов животного мира (кроме разрешенных в установленном порядке видов охотпользования);
- т) свободный выгул домашних животных;
- у) проведение массовых спортивных, зрелищных и иных мероприятий без согласования со специально уполномоченным органом;
- ф) организация туристских станций, туристских троп и трасс, за исключением экологических троп по согласованию со специально уполномоченным органом;
- х) посадка экзотических пород деревьев и кустарников.

Мероприятия, необходимые для обеспечения функционирования заказника



Предлагаются следующие мероприятия:

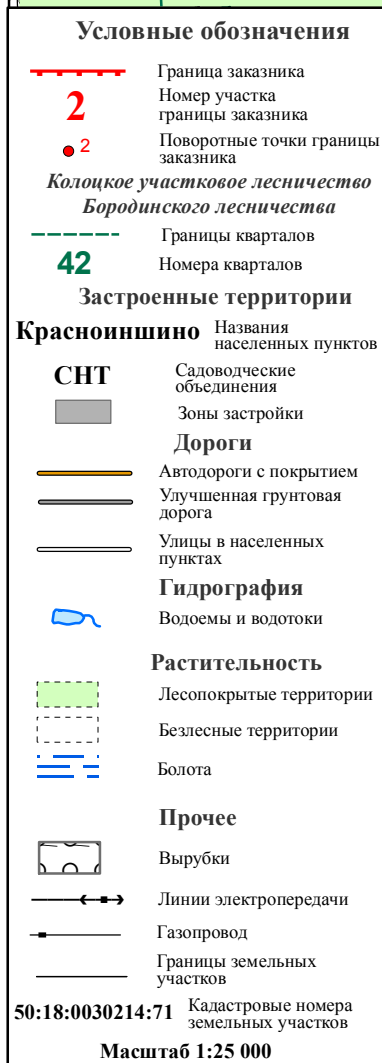
- а) обозначение на местности границ заказника путем установки информационных аншлагов;
- б) оповещение всех заинтересованных лиц о режиме и границах заказника;
- в) сбор и вывоз мусора с территории заказника;
- г) контроль соблюдения режима особой охраны заказника.

ГРАФИЧЕСКИЕ МАТЕРИАЛЫ



(с данными по категориям земель, формам собственности, землепользователям, землевладельцам и арендаторам земельных участков)

Участники земельных отношений			
	Категория земель	Форма собственности	Собственники
Земли, прошедшие государственный кадастровый учёт			
	Земли лесного фонда	Федеральная собственность	Российская Федерация
Земли, не прошедшие государственный кадастровый учёт			
	Земли лесного фонда	Федеральная собственность	Российская Федерация





Некоммерческая организация Природоохранный фонд «Верховье»

143026, Московская область, Одинцовский район, р.п. Новоивановское, ул. Агрохимиков, д. 6
Тел.: (+7 495) 424 6547, тел./факс: (+7 495) 424 6546, E-mail: info@verhovye.ru, http://verhovye.ru
ОГРН 1022003470898, ИНН 5028017684, КПП 503201001

**МАТЕРИАЛЫ ОЦЕНКИ ВОЗДЕЙСТВИЯ НА ОКРУЖАЮЩУЮ СРЕДУ
НАМЕЧАЕМОЙ ДЕЯТЕЛЬНОСТИ ПО РЕОРГАНИЗАЦИИ
ГОСУДАРСТВЕННОГО ПРИРОДНОГО ЗАКАЗНИКА
«СЛОЖНЫЕ ЕЛЬНИКИ МОСКВОРЕЦКОГО ЛЕСНИЧЕСТВА», А
ТАКЖЕ ПО ПРИДАНИЮ ДОПОЛНИТЕЛЬНО ВКЛЮЧАЕМЫМ В ЕГО
СОСТАВ УЧАСТКАМ ПРАВОВОГО СТАТУСА ОСОБО ОХРАНЯЕМОЙ
ПРИРОДНОЙ ТЕРРИТОРИИ ОБЛАСТНОГО ЗНАЧЕНИЯ**

Президент

___ мая 2018 г. _____ В.А. Русанов

М.П.

Ответственный исполнитель

_____ В.А. Русанов

СОДЕРЖАНИЕ

Общие сведения.....	3
Общая характеристика объекта	4
Общие сведения о намечаемой деятельности.....	7
Современное состояние территории	12
Определение возможных альтернатив осуществления намечаемой деятельности	15
Анализ воздействия намечаемой деятельности на окружающую среду.....	19
Меры по предотвращению и/или снижению возможного негативного воздействия намечаемой хозяйственной и иной деятельности.....	21
Предложения по программе экологического мониторинга и контроля намечаемой деятельности по реорганизации заказника.	22
Общественные обсуждения, проводимые при подготовке материалов по оценке воздействия на окружающую среду намечаемой деятельности	23
Резюме	24
Приложение 1. Техническое задание на проведение оценки воздействия на окружающую среду намечаемой деятельности по реорганизации государственного природного заказника «Сложные ельники Москворецкого лесничества», а также по приданию дополнительно включаемым в его состав участкам правового статуса особо охраняемой природной территории областного значения.....	25

ОБЩИЕ СВЕДЕНИЯ

В рамках работ по реорганизации особо охраняемой природной территории областного значения государственного природного заказника «Сложные ельники Москворецкого лесничества» предусматривается выполнение процедуры оценки воздействия на окружающую среду (ОВОС).

ЗАКАЗЧИК: Министерство экологии и природопользования Московской области (Минэкологии Московской области). Юридический/почтовый адрес: 143407, Московская область, г. Красногорск, бульвар Строителей, дом 1.

ИСПОЛНИТЕЛЬ: Некоммерческая организация Природоохранный фонд «Верховье» (ПФ «Верховье»). Юридический адрес/почтовый адрес: 143026, Московская область, Одинцовский район, ул. Агрохимиков, д. 6.

Ответственное лицо – Ю.В. Добрушин, e-mail: yv_dobrushin@verhovye.ru; info@verhovye.ru, т. (495) 424-65-46

СРОКИ ПРОВЕДЕНИЯ ОВОС: с 24 октября 2017 г. по 30 июня 2018 г.

Процедура ОВОС осуществляется параллельно с разработкой материалов комплексного экологического обследования.

ХАРАКТЕРИСТИКА ТИПА ОБОСНОВЫВАЮЩЕЙ ДОКУМЕНТАЦИИ: материалы комплексного экологического обследования государственного природного заказника «Сложные ельники Москворецкого лесничества», реорганизацию которого предполагается осуществить, а также дополнительно включаемых в его состав участков, для которых обосновывается придание правового статуса особо охраняемой природной территории областного значения.

ОБЩАЯ ХАРАКТЕРИСТИКА ОБЪЕКТА

Государственный природный заказник областного значения «Сложные ельники Москворецкого лесничества» (далее – заказник) предложен к реорганизации с целью обеспечения сохранности ценных природных комплексов и объектов, имеющих особое природоохранное значение для Московской области.

Территория заказника входит в состав Гжатско-Рузской моренной возвышенности. Коренными отложениями здесь вступают каменноугольные известняки, перекрытые четвертичными отложениями мощностью несколько десятков метров. Четвертичные отложения представлены двумя слоями морены днепровского и московского возраста, каждый из которых подстилается песками.

Рельеф территории заказника представлен слабоволнистыми моренными равнинами. Максимальная абсолютная высота в границах заказника достигает 236 м (отметки в западных оконечностях Участков №№ 1 и 2), минимальная высота – 206 м (урез воды реки Воинки в восточном углу Участка № 2). Основной водно-эрозионной формой заказника является долина реки Воинки, протекающей в границах Участка № 2.

Ландшафтная структура заказника имеет монодоминантный характер. Фоновыми урочищами являются пологоволнистые и выровненные поверхности моренных равнин, сложенные покровными суглинками, подстилаемыми московской мореной.

Основной водоток территории – река Воинка – в восточной оконечности Участка № 2 имеет ширину около 5-6 м, глубину 1-1,5 м. В долине реки хорошо выражена пойма шириной около 50 м. На Участке № 1 представлены болота переходного и верхового типа.

В почвенном покрове заказника на междуречных поверхностях фон образуют дерново-подзолистые почвы, в западинах и днищах ложин встречаются торфянисто-подзолисто-глеевые и перегнойно-глеевые почвы, внутри болотных массивов распространены торфяные болотные почвы. На пойме р. Воинки и ее притоков небольшие площади занимают аллювиальные серогумусовые почвы.

На территории реорганизуемого заказника в его предлагаемых границах на Участке № 1 преобладают субнеморальные еловые и мелколиственно-еловые мелкотравно-широколистравные леса и их производные. Имеются заболоченные берёзовые с сосной сфагновые леса, а в условиях большей проточности – елово-пушистоберёзово-черноольховые влажнотравные леса, луговины с доминированием гигрофитов и заросли кустарниковых ив. Значительные площади занимают участки лесокультур, созданные на месте вырубок.

На территории Участка № 2 преобладают берёзово-еловые и елово-берёзовые, местами с участием осины и сосны, реже – дуба и липы, субнеморальные кислично-широколистравные леса.

Вкраплениями среди них встречаются леса с преобладанием осины и/или берёз. Незначительные площади занимают сосняки. По протяжённым понижениям, связанными с временными водотоками, и в пойме реки Воинки представлены ивовые и черноольховые сообщества.

Животный мир заказника отличается высокой сохранностью и репрезентативностью для природных сообществ запада Московской области. На реорганизуемой территории заказника обитают 73 вида наземных позвоночных животных, в том числе четыре вида амфибий, один вид рептилий, 49 видов птиц и 19 видов млекопитающих. Выделяются три основных зоокомплекса (зооформации): хвойных и хвойно-мелколиственных лесов, водно-болотных местообитаний и лугово-опушечных местообитаний.

Основу фаунистического комплекса наземных позвоночных животных составляют виды, характерные для хвойных и смешанных лесов Нечерноземного центра России. Доминируют виды, экологически связанные с древесно-кустарниковой растительностью. Значительно меньшую долю в составе фауны заказника имеют лугово-опушечные виды. Доля обитателей водно-болотных местообитаний еще меньше, что объясняется относительно небольшой площадью данных местообитаний от общей площади заказника. Синантропные виды отсутствуют, что говорит о высокой сохранности местообитаний заказника.

На предлагаемой к включению в заказник территории располагаются ценные в природоохранном отношении экосистемы: субнеморальные старовозрастные еловые и берёзово-еловые мелкотравно-широколистственные леса; еловые, дубово-еловые, мелколиственно-еловые и елово-берёзовые с примесью дуба и липы, осиновые и елово-осиновые кислично-широколистственные и широколистственные леса; берёзово-сосново-еловые и сосновые с елью лещиновые широколистственные, папоротниково-широколистственные, широколистственно-черничные и кислично-широколистственные леса; берёзовые снытьево-влажнотравные леса; елово-пушистоберёзовые, пушистоберёзово-черноольховые, черноольховые и сероольхово-ивовые влажнотравные леса; пушистоберёзовые с сосной чернично-пушицевые сфагновые леса; сероольховые влажнотравные леса; хвощёво-серовейниковые, тростниково-влажнотравные, влажнотравные и злаково-разнотравные луга; верховые и переходные болота.

На территории отмечен ряд видов растений, лишайников, грибов и животных, занесенных в Красную книгу Российской Федерации и в Красную книгу Московской области, а также иные редкие и уязвимые виды.

Охраняемые в Российской Федерации и Московской области, а также иные редкие и уязвимые виды растений:

виды, занесенные в Красную книгу Российской Федерации и в Красную книгу Московской области – пальчатокоренник балтийский, или длиннolistный;

виды, занесенные в Красную книгу Московской области – подлесник европейский, некера перистая.

виды, являющиеся редкими и уязвимыми таксонами, не внесенные в Красную книгу Московской области, но нуждающиеся на территории области в постоянном контроле и наблюдении – плаун булавовидный, пальчатокоренник Фукса, пальчатокоренник мясо-красный, любка двулистная, купальница европейская, волчегонник обыкновенный, или волчье лыко, колокольчик широколистный, гнездовка настоящая, тайник яйцевидный.

Охраняемые в Московской области виды грибов:

вид, занесенный в Красную книгу Московской области – ежевик коралловидный.

Охраняемые в Московской области виды лишайников:

виды, занесенные в Красную книгу Московской области – уснея почти цветущая, уснея густобородая, или нитчатая, бриория буроватая, бриория волосовидная.

Охраняемые в Московской области, а также иные редкие и уязвимые виды животных:

вид, занесенный в Красную книгу Российской Федерации и в Красную книгу Московской области – черный аист;

виды, занесенные в Красную книгу Московской области – бурый медведь, речная выдра, обыкновенная рысь, черный коршун, луговой лунь, кедровка;

виды, являющиеся редкими и уязвимыми таксонами, не внесенные в Красную книгу Московской области, но нуждающиеся на территории области в постоянном контроле и наблюдении – европейская косуля, махаон, шашечница диамина.

ОБЩИЕ СВЕДЕНИЯ О НАМЕЧАЕМОЙ ДЕЯТЕЛЬНОСТИ

Для обеспечения сохранения ценных и уникальных природных комплексов, и их компонентов предложен к реорганизации со значительным изменением (расширением) границ заказник областного значения, с установлением нового режима особой охраны, учитывающего особенности существующих и потенциальных антропогенных воздействий и действующее законодательство. Реорганизация заказника направлена на приведение его документации в соответствие с современными требованиями, отвечающими современным угрозам, для долговременного сохранения в естественном состоянии ценных экосистем, мест произрастания и обитания редких и охраняемых видов растений, лишайников, грибов и животных.

Намечаемая деятельность включает:

- реорганизацию (значительное расширение) особо охраняемой природной территории с сохранением за ней статуса особо охраняемой природной территории областного значения категории государственный природный заказник;
- изменение наименования заказника на новое, соответствующее его географическому местоположению;
- установление четких и однозначных границ заказника на всем их протяжении по устойчивым во времени рубежам, установленным геодезически, с включением в их состав всех имеющихся на территории обследования ценных природных комплексов и объектов, требующих особой охраны;
- установление нового актуального режима особой охраны государственного природного заказника, учитывающего особенности современных антропогенных воздействий и отвечающего требованиям действующего законодательства;
- разработка обновленного списка мероприятий, необходимых для обеспечения функционирования заказника.

В процессе комплексного экологического обследования установлено, что в настоящее время ООПТ в ее современных границах включает только часть ценных природных территорий и объектов, находящихся в пределах единого целостного природного массива. В связи с этим, предлагается включить в заказник новые близкорасположенные к его границам участки, имеющие высокую природоохранную ценность.

В соответствии с современным законодательством и учитывая природоохранную, научную ценность данного объекта, для реорганизуемой ООПТ предлагается сохранение категории государственный природный заказник.

Установлено, что исходное наименование заказника «Сложные ельники Москворецкого лесничества» устарело, и лесные кварталы, находящиеся в его границах, в настоящее время относятся к Колоцкому участковому лесничеству Бородинского лесничества. В связи с этим,

предлагается придать заказнику наименование, соответствующее его актуальному местоположению – государственный природный заказник «Леса Колоцкого лесничества».

По результатам комплексного экологического обследования в заказник предлагается включить два участка, разделенных лишь местной автодорогой.

Реорганизуемый заказник в его предлагаемых границах расположен в Московской области, Можайском городском округе. Заказник состоит из двух участков. Участок № 1 расположен в 0,4 км к северо-западу от деревни Красноиншино. Участок № 2 расположен к западу от деревни Красноиншино, в непосредственной близости.

В Участок №1 предлагается включить следующие территории: лесные кварталы 29, 40, 41-43, 47-49 (целиком) Колоцкого участкового лесничества Бородинского лесничества (здесь и далее номера кварталов приводятся по материалам лесоустройства 1999 года; названия лесничества и участкового лесничества приводятся в соответствии с приказом Федерального агентства лесного хозяйства № 1 от 12.01.2009. «Об определении количества лесничеств на территории Московской области и установлении их границ»).

В Участок №2 предлагается включить следующие территории: лесные кварталы 56, 57, 66, 67, 68, 69 (целиком) Колоцкого участкового лесничества Бородинского лесничества. (согласно прилагаемой схеме).

Общая площадь территории, предлагаемой к включению в заказник, составляет 1403,73 га, в том числе Участок № 1 – 790,47 га, Участок № 2 – 613,26 га.

Действующий в настоящее время режим охраны заказника не учитывает всех особенностей современных антропогенных воздействий и не позволяет эффективно сохранять природные комплексы заказника.

По результатам комплексного экологического обследования разработан новый режим особой охраны реорганизуемого заказника, направленный на длительное и устойчивое сохранение природных комплексов заказника, всех объектов его особой охраны, с учетом возможности рекреационного использования территории. Режим охраны должен минимизировать возможность уничтожения или нарушения природных комплексов; способствовать сохранению биоразнообразия и биопродуктивности; обеспечивать сохранность популяций фоновых видов животных и типичных фитоценозов, обеспечивать сохранность важного ядра биологического разнообразия и природной территории.

Для сохранения природных комплексов в границах реорганизуемого государственного природного заказника предлагается установить следующий режим особой охраны.

А). Допустимые виды деятельности:

а) охрана, защита и воспроизводство лесов в соответствии с их целевым назначением (защитные леса) и категорией защитных лесов (зеленые зоны);

б) выборочные санитарные рубки, уборка накапливающейся неликвидной древесины, рубки ухода в молодняках искусственного происхождения, ликвидация последствий стихийных природных явлений (пожар, ураган, ветровал, ледяной дождь и др.), расчистка, разрубка квартальных, граничных просек по согласованию со специально уполномоченным органом, осуществляющим управление особо охраняемыми природными территориями в Московской области (далее – специально уполномоченный орган);

в) осуществление мер противопожарного обустройства лесов в соответствии с лесохозяйственным регламентом; разборка горельников в случае возникновения лесного пожара; удаление опасных деревьев и захламленности вблизи лесохозяйственных дорог и дорог общего пользования;

г) сенокошение на полянах и опушках;

д) сбор грибов и ягод, кроме особо охраняемых в заказнике видов грибов;

е) спортивная и любительская рыбная ловля на общих основаниях;

ж) спортивная и любительская охота на общих основаниях на Участке № 1, кроме видов животных являющихся объектами особой охраны заказника; на участке № 2 спортивная и любительская охота может разрешаться на общих основаниях с первого сентября по март включительно;

з) эксплуатация, ремонт и реконструкция (без расширения) существующих коммуникаций и инженерных объектов;

и) пешие, лыжные и конные прогулки в целях туризма и отдыха; благоустройство экологических троп по согласованию со специально уполномоченным органом;

к) образовательная деятельность, проведение экскурсий;

л) проведение научных исследований и мониторинга окружающей среды (в том числе геологическое изучение недр для государственных нужд и государственный мониторинг состояния недр) методами, не ухудшающими экологическое состояние объекта.

м) установка аншлагов, информирующих о местоположении и режиме заказника;

н) ограничение (в том числе с помощью шлагбаумов) въездов автотранспорта на территорию заказника;

о) проведение биотехнических мероприятий по привлечению животных и повышению емкости угодий.

Б). Запрещенные виды деятельности:

а) любое строительство, прокладка новых дорог и других коммуникаций (кроме экологических троп, а также коммуникаций, запланированных документами территориального планирования, утвержденными в установленном порядке, проходящими вне мест произрастания и обитания охраняемых в заказнике видов растений, лишайников, грибов и животных); установка временных сооружений, кроме элементов обустройства экологических троп, рекреационного благоустройства и временных сооружений лесохозяйственного и другого ведомственного технического назначения вне мест произрастания и обитания охраняемых в заказнике видов растений, лишайников, грибов и животных;

б) предоставление земельных участков под застройку, а также для коллективного садоводства и огородничества;

в) проведение гидромелиоративных и ирригационных работ, любые другие действия, приводящие к изменению гидрологического режима водных объектов и территории в целом;

г) разведка и разработка месторождений полезных ископаемых;

д) взрывные работы;

е) заезд на территорию заказника и перемещение по ней вне дорог общего пользования с использованием моторных транспортных средств (в том числе мотоциклы, квадроциклы, снегоходы и т.п.), исключая спецтранспорт и транспорт при необходимости его использования для природоохранного патрулирования, иных природоохранных и природовосстановительных мероприятий, для ведения лесохозяйственной и сельскохозяйственной деятельности, поддержания правопорядка, пожаротушения, предотвращения и ликвидации чрезвычайных ситуаций и спасения жизни людей, а также для эксплуатации, ремонта, регламентного обслуживания существующих инженерных объектов и коммуникаций;

ж) рубки леса, кроме выборочных санитарных рубок, мер противопожарного обустройства лесов в соответствии с лесохозяйственным регламентом, уборки накапливающейся неликвидной древесины и опасных аварийных деревьев, разборки свежих горельников, рубок ухода в молодняках искусственного происхождения и расчистки, разрубки квартальных и граничных просек;

з) вырубка деревьев и кустарников, сбор валежной древесины населением для собственных нужд; любое уничтожение и повреждение древесно-кустарниковой растительности, не относящееся к деятельности по охране, защите и воспроизводству лесов, расчистке, разрубке просек, коммуникаций, а также к эксплуатации, ремонту, регламентному обслуживанию и реконструкции существующих инженерных объектов и коммуникаций в пределах их зон отчуждения;

и) любые рубки деревьев, на которых имеются крупные гнезда птиц и гнездовые дупла;

к) на Участке № 2 спортивная и любительская охота в период с апреля по первое сентября;

л) разведение костров вне отведенных для этого мест, сжигание мусора, устройство палов сухой растительности;

м) виды деятельности, которые могут привести к загрязнению территории, в том числе:

– проведение авиационно-химических работ;

– применение химических средств борьбы с вредителями, болезнями растений, сорняками;

– складирование ядохимикатов, минеральных удобрений, горюче-смазочных материалов, навоза;

– сброс, размещение отходов производства и потребления, в том числе устройство навалов, свалок мусора;

н) сбор ботанических, зоологических, минералогических коллекций;

о) распашка лугов

п) сбор дикорастущих растений, являющихся объектами особой охраны заказника, их выкапывание и пересаживание;

р) изъятие из природы животных, являющихся объектами особой охраны заказника;

с) нарушение мест обитания объектов животного мира, умышленное причинение беспокойства и отлов объектов животного мира (кроме разрешенных в установленном порядке видов охотпользования);

т) свободный выгул домашних животных;

у) проведение массовых спортивных, зрелищных и иных мероприятий без согласования со специально уполномоченным органом;

ф) организация туристских станций, туристских троп и трасс, за исключением экологических троп по согласованию со специально уполномоченным органом;

х) посадка экзотических пород деревьев и кустарников.

По результатам проведения комплексного экологического обследования предложены следующие мероприятия, призванные обеспечить оптимальное функционирование заказника:

обозначение на местности границ заказника путем установки информационных аншлагов;

оповещение всех заинтересованных лиц о режиме и границах заказника;

сбор и вывоз мусора с территории заказника;

контроль соблюдения режима особой охраны заказника.

СОВРЕМЕННОЕ СОСТОЯНИЕ ТЕРРИТОРИИ

Экологическое состояние территорий, предлагаемых к включению в реорганизуемый заказник, в настоящее время можно оценить как хорошее, местами – удовлетворительное.

Правообладателями на землю осуществляются хозяйственная деятельность, которую следует считать традиционной для лесных угодий. Лесохозяйственные мероприятия проводятся в соответствии с целевым назначением лесов.

В соответствии с Лесохозяйственным регламентом Бородинского лесничества Управления лесного хозяйства по Московской области и г. Москва на 2008-2018 гг. все кварталы Колоцкого участкового лесничества в предлагаемых границах реорганизуемого заказника отнесены к защитным лесам и категории защитности «зеленые зоны», в которых разрешены только выборочные рубки спелых и перестойных лесных насаждений.

Одним из основных источников негативного антропогенного воздействия как на состояние территории существующего заказника, так и сопредельных участков, в настоящее время является интенсивная лесохозяйственная деятельность, а именно сплошные санитарные рубки и создание лесных монокультур ели, способствующих вспышкам численности короеда-типографа.

Еще одним важным источником негативного антропогенного воздействия на обследуемую территорию является дачно-коттеджное строительство на граничащих с заказником участках. Постройки деревни Красноиншино и СНТ «Спутник» вблизи Участка № 2 реорганизуемого заказника вплотную прилегают к лесному массиву, а местами и внедряются в него. Дальнейшее разрастание дачных поселков на границах особо охраняемой природной территории, а в особенности отчуждение лесных участков, предлагаемых к включению в заказник под дачно-коттеджную и рекреационную застройку, неизбежно приведет к утрате ценного природного объекта и резко ухудшит санитарные показатели среды обитания, а также возможности для отдыха на природе местного населения.

Рекреационная деятельность на территории заказника и его окрестностей носит в настоящее время локальный характер. Следы рекреационного воздействия в пределах обследованной территории отмечены лишь в окрестностях д. Красноиншино и д. Горячкино, а также СНТ «Елочка» и «Сувенир». Рекреационное воздействие выражается в разведении костров, вытаптывании, устройстве пикников и т.п. Имеет место вырубка деревьев и кустарников на дрова, некоторые деревья несут следы актов вандализма. Жителями деревень и СНТ, расположенных в окрестностях реорганизуемого заказника осуществляется сбор грибов и ягод.

Негативное воздействие на компоненты природных комплексов оказывает накопление рекреационного и бытового мусора. Очаги образования несанкционированных свалок

отмечаются вдоль автомобильных дорог, а также на периферийных частях деревни Красноиншино и СНТ, расположенных в окрестностях обследуемой ООПТ. Длительное разложение отходов приводит к химическому загрязнению верхних горизонтов почвенного покрова, изменению их физических свойств, косвенно влияет на качество вод, снижает эстетические свойства естественного ландшафта.

В целом в ходе проведения комплексного экологического обследования отмечены следующие существующие факторы негативного антропогенного воздействия:

- а) строительство на границе заказника – трансформация природных комплексов;
- б) локальное захламление бытовыми отходами по границе заказника;
- в) лесохозяйственная деятельность, направленная на формирование монокультур хвойных пород деревьев, неустойчивых к воздействию различных вредителей;
- г) вырубка и повреждение древесно-кустарниковой растительности;
- д) рекреационная нагрузка, устройство пикниковых площадок, разведение костров – загрязнение и замусоривание территории, группа факторов беспокойства для диких животных, нарушение почвенно-растительного покрова, угроза возникновения пожаров.

Среди главных потенциальных источников негативного антропогенного воздействия на состояние территории заказника прогнозируются:

- а) строительство, прокладка дорог и линий коммуникаций;
- б) интенсификация лесохозяйственной деятельности по экологически неустойчивому сценарию – формирование неустойчивых к вредителям лесных культур;
- в) проведение осушительной мелиорации;
- г) разведка и добыча нерудных полезных ископаемых;
- д) возрастание рекреационного пресса.

Возрастание интенсивности существующих негативных антропогенных воздействий и реализация потенциальных, действуя в совокупности или по отдельности в различных сочетаниях, приведут к негативным изменениям экосистем заказника. При этом прогнозируется снижение устойчивости и деградация природных комплексов в целом, их почвенного и растительного покрова, загрязнение вод, уменьшение численности и видового разнообразия животных, потеря редких видов флоры и фауны. Все перечисленное означает полную и невозполнимую утрату экологической значимости территории.

Предлагаемым режимом особой охраны на территории заказника исключается любое капитальное строительство, строительство зданий и сооружений, коммуникаций, а также любая другая деятельность, нарушающая естественное развитие природных процессов, угрожающая состоянию природных комплексов и уникальных объектов.

Функционирование заказника не связано с выбросами вредных веществ в атмосферу, динамическим нарушением земель и привнесением в почвенный покров загрязняющих веществ, изъятием водных ресурсов и сбросом сточных вод. Запрещение режимом любого строительства предопределяет отсутствие на территории реорганизуемого заказника источников шумового и электромагнитного загрязнения, источников поступления отходов, любых других объектов, оказывающих отрицательное влияние на состояние окружающей среды и здоровье населения.

Проектом предусмотрен комплекс природоохранных мероприятий на территории заказника, включающий меры по обозначению границ особо охраняемой природной территории информационными аншлагами, организацию планово-регулярной уборки накапливающегося мусора.

Принятие незамедлительных мер по укреплению охраны заказника, в первую очередь – актуализация его документации посредством проводимой реорганизации позволит сохранить ценные природные комплексы и объекты территории в дальнейшем.

ОПРЕДЕЛЕНИЕ ВОЗМОЖНЫХ АЛЬТЕРНАТИВ ОСУЩЕСТВЛЕНИЯ НАМЕЧАЕМОЙ ДЕЯТЕЛЬНОСТИ

На территорию намечаемой деятельности по реорганизации государственного природного заказника «Сложные ельники Москворецкого лесничества» в настоящее время распространяется действие законодательства, регулирующего отношения в областях охраны и использования лесов и водных объектов: Лесного кодекса Российской Федерации от 04.12.2006 г. № 200-ФЗ (с изменениями и дополнениями) и Водного кодекса Российской Федерации от 03.06.2006 г. № 74-ФЗ (с изменениями и дополнениями).

Леса реорганизуемого заказника по своему целевому назначению относятся к защитным. В соответствии со ст. 12 Лесного кодекса РФ защитные леса подлежат освоению в целях сохранения средообразующих, водоохраных, защитных, санитарно-гигиенических, оздоровительных и иных полезных функций лесов с одновременным использованием лесов при условии, если это использование совместимо с целевым назначением защитных лесов и выполняемыми ими полезными функциями. В соответствии с ч. 4 ст. 17 Лесного кодекса РФ в защитных лесах сплошные рубки осуществляются только в случае, если выборочные рубки не обеспечивают замену лесных насаждений, утрачивающих свои средообразующие, водоохраные, санитарно-гигиенические, оздоровительные и иные полезные функции, на лесные насаждения, обеспечивающие сохранение целевого назначения защитных лесов и выполняемых ими полезных функций.

По своим характеристикам территории, предлагаемые к включению в состав реорганизуемого заказника могли бы быть отнесены к особо защитным участкам лесов категории «места обитания редких и находящихся под угрозой исчезновения диких животных», «другие особо защитные участки лесов» (места произрастания редких и находящихся под угрозой исчезновения растений), что означало бы введение дополнительных запретов и ограничений в рамках лесного законодательства. Однако в качестве особо защитных участков лесов территории, предлагаемые к включению в состав реорганизуемого заказника в Лесном плане Московской области не выделены.

Согласно ст. 65 Водного кодекса река Воинка имеет водоохранную зону (ширина 100 м) и прибрежную защитную полосу (50 м). Этой же статьей устанавливаются требования к ограничению хозяйственной деятельности в водоохраных зонах и прибрежных защитных полосах.

В соответствии с частями 15, 16 и 17 статьи 65 Водного кодекса Российской Федерации, для водоохраных зон установлен ряд ограничений хозяйственной деятельности, в частности запрещаются: 1) использование сточных вод для удобрения почв; 2) размещение кладбищ,

скотомогильников, мест захоронения отходов производства и потребления, радиоактивных, химических, взрывчатых, токсичных, отравляющих и ядовитых веществ; 3) осуществление авиационных мер по борьбе с вредителями и болезнями растений; 4) движение и стоянка транспортных средств (кроме специальных транспортных средств), за исключением их движения по дорогам и стоянки на дорогах и в специально оборудованных местах, имеющих твердое покрытие. В границах водоохранных зон допускаются проектирование, размещение, строительство, реконструкция, ввод в эксплуатацию, эксплуатация хозяйственных и иных объектов при условии оборудования таких объектов сооружениями, обеспечивающими охрану водных объектов от загрязнения, засорения и истощения вод в соответствии с водным законодательством и законодательством в области охраны окружающей среды.

Для прибрежных защитных полос, помимо обозначенных выше ограничений, также запрещаются: 1) распашка земель; 2) размещение отвалов размываемых грунтов; 3) выпас сельскохозяйственных животных и организация для них летних лагерей, ванн.

На участках территории, предлагаемых к включению в состав реорганизуемого заказника, имеются болота. В соответствии со ст. 5 Водного кодекса РФ болота являются поверхностными водными объектами. Водоохранные зоны и прибрежные защитные полосы для болот Водным кодексом не установлены. В соответствии со ст. 57 Водного кодекса РФ болота подлежат охране:

«1. Загрязнение и засорение болот отходами производства и потребления, загрязнение их нефтепродуктами, ядохимикатами и другими вредными веществами запрещаются.

2. Осушение либо иное использование болот или их частей не должно приводить к ухудшению состояния неиспользуемых частей этих болот, других водных объектов и к истощению вод».

Норма, устанавливаемая первой частью ст. 57, однозначно запрещает загрязнение и засорение болот. Неукоснительное выполнение нормы, содержащейся во второй части данной статьи, на практике вызывает затруднения. Решение задачи осушения части гидрологически единого объекта, без влияния на его соседние части (на уровне сохранения всех имеющихся экосистемных связей) может быть неосуществимым. Новый предлагаемый режим особой охраны реорганизуемого заказника повысит гарантию защищенности болот территории от экологически негативных составляющих антропогенной деятельности.

Ограничения, вводимые лесным и водным законодательством и направленные на сохранение лесов и водных объектов, необходимы и дополняют друг друга. Решая поставленные перед ними задачи, вышеупомянутые ограничения позволяют в определенной степени снижать негативное воздействие на проектируемую территорию. Однако эти ограничения, имея отраслевой подход, не могут в полной мере обеспечить сохранение и

восстановление природных комплексов, всех их компонентов (литогенной основы, поверхностных и подземных вод, почв, растительных сообществ и зоокомплексов, отдельно взятых видов флоры и фауны всех систематических групп) и элементов (природно-территориальных комплексов разного типа и таксономического ранга), поддержание высокого биологического разнообразия ценной природной территории реорганизуемого заказника во всем многообразии присущих ей экосистемных связей и зависимостей.

Потребность установления более строгого режима особой охраны природы на рассматриваемой территории определяется необходимостью всеобъемлющего, комплексного сохранения естественных и близких к естественным экосистем. Успешная реализация такой задачи в Подмосковье в современных условиях может быть достигнута только путем организации особо охраняемой природной территории с достаточно жестким режимом охраны и значением не ниже областного. Данные материалов комплексного экологического обследования подтверждают, что участки территории предлагаемые к включению в реорганизуемый заказник обладают особой природоохранной ценностью для Московской области, однако оснований для создания особо охраняемой природной территории федерального значения недостаточно.

Формами сохранения ценных природных комплексов и объектов, альтернативными государственному природному заказнику областного значения, создаваемому без изъятия земель, может являться создание особо охраняемой природной территории иной категории, либо той же или иной категории с изъятием земель.

С позиций классической российской заповедности для сохранения природной территории, обладающей особым природоохранным значением, является создание особо охраняемой природной территории категории с полным запретом хозяйственной деятельности и изъятием земель. Среди категорий особо охраняемых природных территорий областного значения Московской области законодательством установлена единственная функционально подобная категория «микрозаповедник», максимальная площадь которой ограничена 50 га (площадь реорганизуемого заказника значительно больше). Помимо этого, для сохранения выявленных объектов охраны нет необходимости в полном изъятии территории из рекреационного и хозяйственного использования (включая прогулочный отдых населения). Вариант изъятия земель при реорганизации (расширении границ) государственного природного заказника практически не осуществим в сжатые сроки, которые диктуются повсеместно растущим на территории области антропогенным воздействием на природные комплексы.

Альтернативой расширению существующего заказника могло бы быть создание ООПТ с категорией памятник природы, однако, к этой категории, согласно Федеральному закону «Об особо охраняемых природных территориях» от 14.03.1995 № 33-ФЗ относятся – «уникальные,

невосполнимые, ценные в экологическом, научном, культурном и эстетическом отношении природные комплексы, а также объекты естественного и искусственного происхождения, нуждающиеся в особой охране для сохранения их естественного состояния», то есть речь в законе идет о достаточно компактных цельных и при этом уникальных комплексах и объектах, обсуждаемая же территория представлена обширными разнородными ландшафтами и объектами с разной степенью хозяйственного использования.

Таким образом, характеристикам территории (имеющие природоохранное значение растительные сообщества – леса и болота разных типов, ценные в природоохранном отношении ландшафты, места произрастания и обитания редких и охраняемых видов растений, грибов, лишайников и животных, ценные речные комплексы) в наибольшей степени отвечает именно категория уже существующей здесь ООПТ – государственный природный заказник областного значения.

Государственный природный заказник «Сложные ельники Москворецкого лесничества» создан в 1986 году без изъятия земель, реорганизацию заказника предлагается осуществить также без изъятия земель.

Проект реорганизации заказника областного значения без отвода земель, с достаточно жестким режимом охраны, но без полного изъятия территории из лесохозяйственного и рекреационного использования, является удачным компромиссом, позволяющим успешно решать природоохранные задачи и учесть государственные интересы, связанные с целевым использованием лесов, а также нужды местного населения, связанные с возможностью прогулочного отдыха на природе и любительского сбора грибов и ягод.

Разработанный проект реорганизации государственного природного заказника областного значения реалистичен, включает все необходимые условия и отличается возможностью оперативной реализации, что при существующих высоких темпах развития негативных антропогенных воздействий на природные комплексы Подмосковья является важнейшим условием их сохранения. Реорганизация заказника, установление на обсуждаемой территории режима особой охраны отвечающего современным угрозам, а также четких и однозначных границ заказника на всем их протяжении, позволит вывести на качественно новый уровень охрану местообитаний редких видов животных и растений и природных комплексов на его территории, а также позволит избежать возникновения конфликтных ситуаций с хозяйствующими субъектами.

АНАЛИЗ ВОЗДЕЙСТВИЯ НАМЕЧАЕМОЙ ДЕЯТЕЛЬНОСТИ НА ОКРУЖАЮЩУЮ СРЕДУ

Анализ материалов комплексного экологического обследования в части прогнозируемых негативных воздействий намечаемой деятельности (реорганизация заказника) на окружающую среду позволяет заключить следующее.

Реорганизация заказника не связана с загрязнением атмосферного воздуха, подземных и поверхностных вод, почв, каким-либо другим активным воздействием на компоненты окружающей среды в отдельности и природные комплексы в целом. По своему характеру намечаемая деятельность регулирует и ограничивает негативное антропогенное воздействие на природную территорию с целью сохранения природных комплексов и их компонентов.

На территорию, предлагаемую к включению в реорганизуемый заказник, оказываются различные негативные антропогенные воздействия, связанные, прежде всего, с близостью ее расположения к населенным пунктам, садовым товариществам и автомобильным дорогам. В этой связи, для сохранения природных экосистем территории и их компонентов особое значение имеет режим особой охраны реорганизуемого заказника.

Действующий в настоящее время режим охраны заказника не обеспечивает надежной защиты его природных сообществ от негативных антропогенных воздействий (не запрещено строительство, прокладка дорог и коммуникаций, разведка и добыча полезных ископаемых и др.).

Новый предлагаемый режим охраны заказника запрещает виды деятельности, способные привести к потере объектов охраны заказника и деградации его экосистем, регулирует степень существующих негативных воздействий с учетом экологических, социальных и экономических факторов, учитывает возможность проведения здесь природоохранной деятельности. В то же время, с учетом сложившейся практики использования территории, режим дает возможность проведения здесь лесохозяйственной, эколого-просветительской, научной деятельности, с поддержанием существующих элементов инфраструктуры в рабочем состоянии.

В качестве мероприятий, необходимых для обеспечения функционирования заказника, предложено: обозначение на местности границ заказника путем установки информационных аншлагов; оповещение всех заинтересованных лиц о режиме и границах заказника; сбор и вывоз мусора с территории заказника; контроль соблюдения режима особой охраны заказника.

Осуществление данных мероприятий связано с незначительными локальными воздействиями на почву, кратковременными минимальными акустическими воздействиями и физическими воздействиями на растительный покров (выкопка ям для установки аншлагов,

передвижение служебного автотранспорта). Данные воздействия локальны по площади и несущественны по своему влиянию на природные комплексы.

Таким образом, намечаемая деятельность по организации заказника не несет в себе существенных негативных воздействий на окружающую среду, а, напротив, направлена на практическое осуществление требований законодательства Российской Федерации и Московской области в области охраны окружающей среды и особо охраняемых природных территорий и реализацию комплекса мер по обеспечению сохранности природных комплексов и их компонентов, требующих особой охраны. Намечаемая деятельность полностью обоснована и спланирована для современных условий с учетом социальных и экономических потребностей.

МЕРЫ ПО ПРЕДОТВРАЩЕНИЮ ИЛИ СНИЖЕНИЮ ВОЗМОЖНОГО НЕГАТИВНОГО ВОЗДЕЙСТВИЯ НАМЕЧАЕМОЙ ХОЗЯЙСТВЕННОЙ И ИНОЙ ДЕЯТЕЛЬНОСТИ

Специальных мероприятий, уменьшающих, смягчающих или предотвращающих негативные воздействия, вызванные намечаемой деятельностью по реорганизации заказчика и разработанными мероприятиями, необходимыми для обеспечения его функционирования, не требуется.

ПРЕДЛОЖЕНИЯ ПО ПРОГРАММЕ ЭКОЛОГИЧЕСКОГО МОНИТОРИНГА И КОНТРОЛЯ НАМЕЧАЕМОЙ ДЕЯТЕЛЬНОСТИ ПО РЕОРГАНИЗАЦИИ ЗАКАЗНИКА.

Основной целью реорганизации государственного природного заказника областного значения является сохранение ненарушенных природных комплексов, их компонентов в естественном состоянии; восстановление естественного состояния природных комплексов; поддержание экологического баланса. Для того, чтобы оценить в дальнейшем оптимальность функционирования заказника в созданных границах и с новым разработанным режимом особой охраны, необходимо проводить регулярную оценку состояния природной среды и проводить прогноз изменения природных комплексов и отдельных их компонентов, то есть обеспечить проведение экологического мониторинга заказника.

На территории реорганизуемого заказника зафиксировано большое число охраняемых видов живых организмов – объектов животного и растительного мира. В рамках ведения Красной книги Московской области намечается регулярное осуществление мониторинга этих видов, а также уязвимых видов и иных таксонов, предлагаемых к занесению в Красную книгу.

Контроль и надзор в сфере организации, охраны и использования особо охраняемых природных территорий областного значения осуществляет исполнительный орган государственной власти Московской области, уполномоченный в этой сфере. Отдельные виды деятельности на территории заказника, согласно предлагаемому проектом реорганизации режиму особой охраны, могут проводиться только по специальному разрешению специально уполномоченного органа.

Рекомендуется установление следующих видов контроля выполнения природоохранных мероприятий:

- визуальный контроль установки и поддержания информационных щитов и шлагбаумов;
- организационный контроль осуществления мероприятий по ликвидации накопленного экологического ущерба (сбор и вывоз отходов производства и потребления);
- постоянный контроль соблюдения режима особой охраны заказника.

ОБЩЕСТВЕННЫЕ ОБСУЖДЕНИЯ, ПРОВОДИМЫЕ ПРИ ПОДГОТОВКЕ МАТЕРИАЛОВ ПО ОЦЕНКЕ ВОЗДЕЙСТВИЯ НА ОКРУЖАЮЩУЮ СРЕДУ НАМЕЧАЕМОЙ ДЕЯТЕЛЬНОСТИ

В соответствии с Приказом Госкомэкологии Российской Федерации от 16.05.2000 № 372 «Об утверждении Положения об оценке воздействия намечаемой хозяйственной и иной деятельности на окружающую среду в Российской Федерации», планируются к проведению общественные обсуждения намечаемой деятельности по реорганизации государственного природного заказника областного значения «Сложные ельники Москворецкого лесничества».

Согласно Федеральному закону от 23.11.1995 №174-ФЗ "Об экологической экспертизе", на государственную экологическую экспертизу выносятся материалы комплексного экологического обследования участков территорий, обосновывающие придание этим территориям правового статуса особо охраняемых природных территорий регионального значения.

Основной формой общественных обсуждений при осуществлении данного вида деятельности являются общественные слушания. С этой целью в печатных изданиях – областной и муниципальной газетах (Можайского городского округа) – размещается информация о проведении общественных обсуждений. Обсуждаемые материалы ОВОС в составе материалов комплексного экологического обследования реорганизуемого заказника публикуются на сайте Минэкологии Московской области и на сайте администрации Можайского городского округа.

РЕЗЮМЕ

Намечаемая деятельность по реорганизации заказника не несет в себе негативных воздействий на окружающую среду и направлена на регулирование антропогенного негативного воздействия на природную территорию с целью долговременного сохранения природных комплексов и их компонентов в современных условиях.

ПРИЛОЖЕНИЕ 1. ТЕХНИЧЕСКОЕ ЗАДАНИЕ НА ПРОВЕДЕНИЕ ОЦЕНКИ ВОЗДЕЙСТВИЯ НА ОКРУЖАЮЩУЮ СРЕДУ НАМЕЧАЕМОЙ ДЕЯТЕЛЬНОСТИ ПО РЕОРГАНИЗАЦИИ ГОСУДАРСТВЕННОГО ПРИРОДНОГО ЗАКАЗНИКА «СЛОЖНЫЕ ЕЛЬНИКИ МОСКВОРЕЦКОГО ЛЕСНИЧЕСТВА», А ТАКЖЕ ПО ПРИДАНИЮ ДОПОЛНИТЕЛЬНО ВКЛЮЧАЕМЫМ В ЕГО СОСТАВ УЧАСТКАМ ПРАВОВОГО СТАТУСА ОСОБО ОХРАНЯЕМОЙ ПРИРОДНОЙ ТЕРРИТОРИИ ОБЛАСТНОГО ЗНАЧЕНИЯ

1. ОБЩИЕ СВЕДЕНИЯ

ЗАКАЗЧИК:

Министерство экологии и природопользования Московской области

Юридический/почтовый адрес: 143407, Московская область, г. Красногорск, бульвар Строителей, дом 1.

ИСПОЛНИТЕЛЬ:

Некоммерческая организация природоохранный фонд «Верховье».

Юридический адрес: 143026, Московская область, Одинцовский район, ул. Агрохимиков, д.6.

Ответственное лицо – Ю.В. Добрушин, e-mail: yv_dobrushin@verhovye.ru; т. (495) 424-65-46.

Настоящим техническим заданием (ТЗ) в рамках работ по реорганизации особо охраняемой природной территории областного значения государственного природного заказника «Сложные ельники Москворецкого лесничества» предусматривается выполнение процедуры оценки воздействия на окружающую среду (ОВОС). Сроки проведения ОВОС: с 24 октября 2017 г. по 30 июня 2018 г.

Настоящее техническое задание является неотъемлемой частью Материалов оценки воздействия на окружающую среду. Проведение ОВОС осуществляется одновременно с проектированием.

Характеристика типа обосновывающей документации: материалы комплексного экологического обследования, предложения по реорганизации ООПТ областного значения, проект положения об ООПТ, графические материалы.

2. СВЕДЕНИЯ ОБ ОБЪЕКТЕ ПРОЕКТИРОВАНИЯ

Реорганизуемая особо охраняемая природная территория областного значения государственный природный заказник «Сложные ельники Москворецкого лесничества» создана Решением Исполкома Мособлсовета № 1498/41 от 10.12.1986 «Об организации государственных памятников природы и заказников в Московской области». Положение о заказнике, утверждено 25.01.1988 г. первым заместителем председателя исполкома Мособлсовета В.С. Захаровым. Необходимость существенного расширения заказника (что является реорганизацией) указана в Схеме развития и размещения ООПТ Московской области, утвержденной постановлением Правительства Московской области от 11.02.2009 № 106/5.

Реорганизуемый заказник в его предлагаемых границах расположен в Московской области, Можайском городском округе. Заказник состоит из двух участков. Участок № 1 расположен в 0,4 км к северо-западу от деревни Красноиншино. Участок № 2 расположен к западу от деревни Красноиншино, в непосредственной близости.

Краткая природная характеристика объекта

Территория реорганизуемого заказника входит в состав Гжатско-Рузской моренной возвышенности. Коренными отложениями здесь вступают каменноугольные известняки, перекрытые четвертичными отложениями мощностью несколько десятков метров. Четвертичные отложения представлены двумя слоями морены днепровского и московского возраста, каждый из которых подстилается песками.

Рельеф территории заказника представлен слабоволнистыми моренными равнинами. Максимальная абсолютная высота в границах заказника достигает 236 м (отметки в западных оконечностях Участков №№ 1 и 2), минимальная высота – 206 м (урез воды реки Воинки в восточном углу Участка № 2). Основной водно-эрозионной формой заказника является долина реки Воинки, протекающей в границах Участка № 2.

Ландшафтная структура заказника имеет монодоминантный характер. Фоновыми урочищами являются пологоволнистые и выровненные поверхности моренных равнин, сложенные покровными суглинками, подстилаемыми московской мореной.

Основной водоток территории – река Воинка – в восточной оконечности Участка № 2 имеет ширину около 5-6 м, глубину 1-1,5 м. В долине реки хорошо выражена пойма шириной около 50 м. На Участке № 1 представлены болота переходного и верхового типа.

В почвенном покрове заказника на междуречных поверхностях фон образуют дерново-подзолистые почвы, в западинах и днищах ложин встречаются торфянисто-подзолисто-глеевые и перегнойно-глеевые почвы, внутри болотных массивов распространены торфяные болотные почвы. На пойме р. Воинки и ее притоков небольшие площади занимают аллювиальные серогумусовые почвы.

На территории заказника на Участке № 1 преобладают субнеморальные еловые и мелколиственно-еловые мелкотравно-широкоотравные леса и их производные. Имеются заболоченные берёзовые с сосной сфагновые леса, а в условиях большей проточности – елово-пушистоберёзово-черноольховые влажнотравные леса, луговины с доминированием гигрофитов и заросли кустарниковых ив. Значительные площади занимают участки лесокультур, созданные на месте вырубок.

На территории Участка № 2 преобладают берёзово-еловые и елово-берёзовые, местами с участием осины и сосны, реже – дуба и липы, субнеморальные кислично-широкоотравные леса. Вкраплениями среди них встречаются леса с преобладанием осины и/или берёз. Незначительные площади занимают сосняки. По протяжённым понижениям, связанными с временными водотоками, и в пойме реки Воинки представлены ивовые и черноольховые сообщества.

Животный мир заказника отличается высокой сохранностью и репрезентативностью для природных сообществ запада Московской области. На территории заказника отмечены 73 вида наземных позвоночных животных, в том числе четыре вида амфибий, один вид рептилий, 49 видов птиц и 19 видов млекопитающих.

На территории заказника выделяются три основных зоокомплекса (зооформации): хвойных и хвойно-мелколиственных лесов, водно-болотных местообитаний и лугово-опушечных местообитаний.

Основу фаунистического комплекса наземных позвоночных животных составляют виды, характерные для хвойных и смешанных лесов Нечерноземного центра России. Доминируют виды, экологически связанные с древесно-кустарниковой растительностью. Значительно меньшую долю в составе фауны заказника имеют лугово-опушечные виды. Доля обитателей водно-болотных местообитаний еще меньше, что объясняется относительно небольшой площадью данных местообитаний от общей площади заказника. Синантропные виды отсутствуют, что говорит о высокой сохранности местообитаний заказника.

На предлагаемой к включению в заказник территории располагаются ценные в природоохранном отношении экосистемы: субнеморальные старовозрастные еловые и берёзово-еловые мелкотравно-широкоотравные леса; еловые, дубово-еловые, мелколиственно-еловые и елово-берёзовые с примесью дуба и липы, осиновые и елово-осиновые кислично-широкоотравные и широкоотравные леса; берёзово-сосново-еловые и сосновые с елью лещиновые широкоотравные, папоротниково-широкоотравные, широкоотравно-черничные и кислично-широкоотравные леса; берёзовые снытьево-влажнотравные леса; елово-пушистоберёзовые, пушистоберёзово-черноольховые, черноольховые и сероольхово-ивовые влажнотравные леса; пушистоберёзовые с сосной чернично-пушицевые сфагновые леса;

сероольховые влажнотравные леса; хвощёво-серовейниковые, тростниково-влажнотравные, влажнотравные и злаково-разнотравные луга, верховые и переходные болота.

На территории отмечен ряд видов растений, лишайников, грибов и животных, занесенных в Красную книгу Российской Федерации и в Красную книгу Московской области, а также иные редкие и уязвимые виды:

3. ЦЕЛИ И ЗАДАЧИ ОВОС

Основная цель проведения ОВОС заключается в определении соответствия намечаемой деятельности по реорганизации особо охраняемой природной территории областного значения государственного природного заказника «Сложные ельники Москворецкого лесничества» цели сохранения выявленных объектов природы, подлежащих особой охране, определение воздействий намечаемой деятельности по реорганизации особо охраняемой природной территории областного значения государственного природного заказника «Сложные ельники Москворецкого лесничества» на окружающую природную среду.

Для достижения указанной цели при проведении ОВОС необходимо решить следующие задачи:

- определение характеристик намечаемой хозяйственной и иной деятельности и возможных альтернатив (в том числе отказа от деятельности);
- анализ состояния территории, на которую может оказать влияние намечаемая хозяйственная и иная деятельность (состояние природной среды, наличие и характер антропогенной нагрузки и т.п.);
- выявление возможных воздействий намечаемой хозяйственной и иной деятельности на окружающую среду с учетом альтернатив;
- оценка воздействий на окружающую среду (ОВОС) намечаемой хозяйственной и иной деятельности (вероятности возникновения риска, степени, характера, масштаба, зоны распространения, а также прогнозирование экологических и связанных с ними социальных и экономических последствий);
- определение мероприятий, уменьшающих, смягчающих или предотвращающих негативные воздействия, оценка их эффективности и возможности реализации;
- оценка значимости остаточных воздействий на окружающую среду и их последствий;
- сравнение по ожидаемым экологическим и связанным с ними социально-экономическим последствиям рассматриваемых альтернатив, в том числе варианта отказа от деятельности, и обоснование варианта, предлагаемого для реализации;

- разработка предложений по программе экологического мониторинга и контроля на всех этапах реализации намечаемой хозяйственной и иной деятельности;
- разработка рекомендаций по проведению послепроектного анализа реализации намечаемой хозяйственной и иной деятельности.

4. ТРЕБОВАНИЯ К ВЫПОЛНЕНИЮ ОВОС

При проведении ОВОС необходимо учитывать правовые требования природоохранного законодательства Российской Федерации, включая нижеприведенные законодательные акты:

- Федерального закона от 14.03.1995 № 33-ФЗ «Об особо охраняемых природных территориях»;
- Федерального закона от 10.01.2002 № 7-ФЗ «Об охране окружающей среды»;
- Федерального закона от 23.11.1995 № 174-ФЗ «Об экологической экспертизе»;
- Постановления Правительства Российской Федерации от 11.06.1996 № 698 «Об утверждении Положения о порядке проведения Государственной экологической экспертизы»;
- Приказа Госкомэкологии Российской Федерации от 16.05.2000 № 372 «Об утверждении Положения об оценке воздействия намечаемой хозяйственной и иной деятельности на окружающую среду в Российской Федерации»;
- Закона Московской области от 23.07.2003 № 96/2003-ОЗ «Об особо охраняемых природных территориях»;
- Распоряжения Минэкологии Московской области от 01.09.2015 № 633-РМ «Об утверждении Административного регламента предоставления Министерством экологии и природопользования Московской области государственной услуги по организации и проведению государственной экологической экспертизы объектов регионального уровня».
- Положения «Об особенностях реорганизации и упразднения государственных природных заказников и памятников природы областного значения», утвержденного постановлением Правительства Московской области, от 12 февраля 2008 г. № 86/4.

5. ОСНОВНЫЕ МЕТОДЫ ПРОВЕДЕНИЯ ОВОС

При проведении ОВОС разработчики руководствуются следующими основными принципами:

- открытости экологической информации - при подготовке решений о планируемой к реорганизации особо охраняемой природной территории используемая экологическая информация должна быть доступна для всех заинтересованных сторон;
- последовательность - процесс ОВОС проводится, начиная с ранних стадий подготовки технических заданий и решений по объекту вплоть до утверждения проектных решений;
- интеграции - аспекты осуществления намечаемой деятельности (социальные, экономические, природоохранные и др.) рассматриваются во взаимосвязи;
- разумной детализации - исследования в рамках ОВОС проводятся с такой степенью детализации, которая соответствует значимости возможных последствий реализации проекта, а также возможностям получения нужной информации;
- последовательности действий - при проведении ОВОС строго выполняется последовательность действий в осуществлении этапов, процедур и операций, предписанных законодательством РФ.

В качестве основных методов проведения оценки воздействия на окружающую среду применяются методы экспертной оценки, основанные на комплексном ландшафтно-экосистемном подходе, а также на экологических особенностях, выявленных в ходе комплексных экологических обследований объектов природы, требующих особой охраны.

Комплексные экологические обследования состоят из нескольких этапов: подготовительного, полевого и камерального. На подготовительном (предполевым камеральным) этапе проводится сбор и предварительный анализ документов и материалов, в т. ч. картографических, природоохранной информации о территориях, подлежащих комплексному экологическому обследованию (общедоступная, опубликованная, архивная, авторская информация о местонахождении ценных объектов природы, природных особенностях территорий (геологических, ландшафтных, гидрологических, почвенных, зоологических, ботанических), о состоянии окружающей природной среды, динамике экологического состояния территорий в XX - начале XXI века, сведений об эколого-культурном значении территорий. На полевым этапе сбора материалов проводится обследование территории, уточнение прохождения границ ООПТ с учётом фиксации ценных природных объектов и состояния территории. Происходит выбор ключевых участков при передвижении по маршрутам, комплексное экологическое обследование территории: точечные обследования ландшафтно-геоморфологические (физико-географическая характеристика территорий, описание рельефа), гидрологические (описание и фиксация водных объектов с их метрическими характеристиками: реки, ручьи, озера, пруды, родники, болота и др.), почвенные (описание почвообразующих пород, почвенного покрова), ботанические, зоологические, экологические;

выявление антропогенных воздействий на природные комплексы и последствий этого воздействия; выявление потенциала территории (оздоровительного, эстетического и пр.) для рекреационного использования. Проводится полевое картографирование; составление перечня выявленных объектов, занесённую в Красную книгу Московской области, редких и уязвимых таксонов, не включённых в Красную книгу Московской области, но нуждающихся на территории Московской области в постоянном контроле и наблюдении (редких видов флоры и фауны, уникальных, редких геоморфологических объектов, требующих особой охраны).

На камеральном этапе осуществляется анализ полученных материалов, их статистическая, картографическая и литературная обработка. Выявление компонентных взаимосвязей. Сопряженные анализы и их значение для понимания внутреннего содержания и динамики природных комплексов.

Комплексные экологические обследования проводятся высококвалифицированными специалистами: ландшафтоведом, геоморфологами, почвоведом, гидрологами, зоологами, ботаниками.

В соответствии с Положением об оценке воздействия намечаемой хозяйственной и иной деятельности на окружающую среду в Российской Федерации (Приказ Госкомэкологии РФ от 16 мая 2000 г. № 372) необходимо выявить общественные предпочтения для принятия решений по реорганизации особо охраняемой природной территории областного значения государственного природного заказника «Сложные ельники Москворецкого лесничества».

План проведения общественных обсуждений в ходе проведения оценки воздействия на окружающую среду намечаемой деятельности по реорганизации особо охраняемой природной территории областного значения государственного природного заказника «Сложные ельники Москворецкого лесничества»

1. Информирование общественности и других участников оценки воздействия на окружающую среду на этапе уведомления и предварительной оценки на проведение оценки воздействия на окружающую среду путем публикации в официальном издании Московской области газете «Ежедневные новости. Подмосковье» и официальном издании Можайского муниципального района газете «Новая жизнь».

2. Обеспечение доступа к материалам ОВОС в составе материалов комплексного экологического обследования реорганизуемой особо охраняемой природной территории областного значения государственного природного заказника «Сложные ельники Москворецкого лесничества» до окончания процесса оценки воздействия на окружающую среду.

3. Прием и документирование замечаний и предложений от общественности в течение 30 дней со дня опубликования информации на этапе уведомления.

4. Информирование о сроках и месте доступности предварительного варианта материалов по оценке воздействия на окружающую среду и материалов комплексного экологического обследования средствами массовой информации, не позднее, чем за 30 дней до проведения общественных обсуждений согласно Приказа Госкомэкологии Российской Федерации от 16.05.2000 № 372 «Об утверждении Положения об оценке воздействия намечаемой хозяйственной и иной деятельности на окружающую среду в Российской Федерации».

5. Предоставление доступа общественности к предварительному варианту материалов по оценке воздействия на окружающую среду для ознакомления не позднее, чем за 2 недели до проведения общественных обсуждений.

6. Проведение общественных обсуждений по планируемой деятельности по организации особо охраняемой природной территории областного значения с составлением протокола обсуждений.

7. Обеспечение доступа общественности к окончательному варианту материалов по оценке воздействия на окружающую среду в период до принятия решения о реализации предложений по реорганизации особо охраняемой природной территории областного значения.

Информирование общественности осуществляется посредством публикации информации на официальном сайте Министерства экологии и природопользования Московской области, а также в периодической печати, и проведения общественных обсуждений в порядке, определенном органами местного самоуправления Можайского муниципального района. Также консультации с общественностью проводятся в период до принятия решения о реализации предложений по реорганизации особо охраняемой природной территории областного значения.

6. СОСТАВ И СОДЕРЖАНИЕ РАЗДЕЛА ОВОС

Предполагаемый состав и содержание материалов по оценке воздействия на окружающую среду:

характеристика намечаемой деятельности по реорганизации особо охраняемой природной территории областного значения государственного природного заказника «Сложные ельники Москворецкого лесничества» на окружающую среду и возможных альтернатив обеспечения охраны существующих объектов особой охраны;

анализ состояния территорий, предлагаемых к включению в государственный природный заказник «Сложные ельники Москворецкого лесничества» в процессе реорганизации (состояние природной среды, наличие и характер антропогенной нагрузки и т.п.);

оценка выявленных возможных воздействий намечаемой деятельности по реорганизации государственного природного заказника «Сложные ельники Москворецкого лесничества» на окружающую среду (с учетом альтернатив, в том числе варианта отказа от намечаемой деятельности);

предложения по программе экологического мониторинга и контроля на этапах реализации намечаемой деятельности по реорганизации государственного природного заказника «Сложные ельники Москворецкого лесничества»;

рекомендации по проведению послепроектного анализа и контроля реализации намечаемой деятельности по реорганизации государственного природного заказника «Сложные ельники Москворецкого лесничества»;

резюме нетехнического характера.

Приложение: предварительная схема территории реорганизуемого государственного природного заказника «Сложные ельники Москворецкого лесничества» – на 1 л.

Необходимость расширения границ территорий изысканий может быть выявлена в процессе проведения работ.

