



Некоммерческая организация Природоохранный фонд «Верховье»

143026, Московская область, Одинцовский район, р.п. Новоивановское, ул. Агрохимиков, д. 6
Тел.: (+7 495) 424 6547, тел./факс: (+7 495) 424 6546, E-mail: info@verhovye.ru, http://verhovye.ru
ОГРН 1022003470898, ИНН 5028017684, КПП 503201001

МАТЕРИАЛЫ
КОМПЛЕКСНОГО ЭКОЛОГИЧЕСКОГО ОБСЛЕДОВАНИЯ
ГОСУДАРСТВЕННОГО ПРИРОДНОГО ЗАКАЗНИКА «УЧАСТКИ
ЛЕСОВ ГЛАЗОВСКОГО ЛЕСНИЧЕСТВА», РЕОРГАНИЗАЦИЮ
КОТОРОГО ПРЕДПОЛАГАЕТСЯ ОСУЩЕСТВИТЬ, А ТАКЖЕ
ДОПОЛНИТЕЛЬНО ВКЛЮЧАЕМЫХ В ЕГО СОСТАВ УЧАСТКОВ,
ДЛЯ КОТОРЫХ ОБОСНОВЫВАЕТСЯ ПРИДАНИЕ ПРАВОВОГО
СТАТУСА ОСОБО ОХРАНЯЕМОЙ ПРИРОДНОЙ ТЕРРИТОРИИ
ОБЛАСТНОГО ЗНАЧЕНИЯ

Президент

_____ В.А. Русанов

_____ апреля 2018 г.

М.П.

Ответственный исполнитель

_____ Ю.В. Добрушин

Московская область, Одинцовский район, р.п. Новоивановское, 2018 г.

СОДЕРЖАНИЕ

ВВЕДЕНИЕ	3
1. ХАРАКТЕРИСТИКА ПРИРОДНЫХ ОСОБЕННОСТЕЙ ТЕРРИТОРИИ.....	7
1.1. Физико-географические особенности территории	7
1.2. Растительный покров	14
1.3. Животный мир.....	19
2. ОСНОВНЫЕ ОБЪЕКТЫ ОХРАНЫ ЗАКАЗНИКА.....	24
3. ОЦЕНКА ЭКОЛОГИЧЕСКОГО СОСТОЯНИЯ ПРИРОДНЫХ КОМПЛЕКСОВ.....	26
4. ПРОЕКТНЫЕ ПРЕДЛОЖЕНИЯ ПО РЕОРГАНИЗАЦИИ ЗАКАЗНИКА.....	31
ПРИЛОЖЕНИЕ 1. КАРТОГРАФИЧЕСКИЕ МАТЕРИАЛЫ.....	40

ВВЕДЕНИЕ

Отношения в области организации, охраны, использования особо охраняемых природных территорий областного значения в Московской области регулируются законом Московской области от 23.07.2003 № 96/2003-ОЗ «Об особо охраняемых природных территориях». В соответствии со статьей 14.1 данного закона, реорганизацией особо охраняемых природных территорий является изменение их границ, режима, категории, значения. Реорганизация особо охраняемых природных территорий областного значения осуществляется на основании утвержденной Правительством Московской области в 2009 г. Схемы развития и размещения особо охраняемых природных территорий в Московской области, результатов инвентаризации особо охраняемых природных территорий областного значения, а также по предложениям органов государственной власти Московской области, федеральных органов исполнительной власти в области охраны окружающей среды, органов местного самоуправления муниципальных образований Московской области, юридических лиц, граждан и общественных объединений. Положение об особенностях реорганизации и упразднения государственных природных заказников и памятников природы областного значения, утвержденное постановлением Правительства Московской области от 12.02.2008 № 86/4, определяет особенности реорганизации особо охраняемых природных территорий (далее – ООПТ) областного значения указанных категорий в Московской области.

Государственный природный заказник областного значения «Участки лесов Глазовского лесничества» (далее – заказник) в Можайском районе (сейчас – Можайский городской округ) Московской области был организован на площади 500 га согласно решению Исполкома Московского областного совета народных депутатов от 13.12.1990 г. № 901/35 «Об организации государственных памятников природы и заказников в Московской области»

вместе с утверждением положения о данной особо охраняемой природной территории (ООПТ).

Целями создания указанной ООПТ являлись: (1) сохранение природных комплексов; (2) сохранение местообитаний редких видов растений, лишайников, грибов и животных. Заказник имеет комплексный профиль.

Заказник функционирует в соответствии со Схемой развития и размещения особо охраняемых природных территорий Московской области, утвержденной постановлением Правительства Московской области от 11.02.2009 № 106/5.

Заказник является кластерным, состоит из трех участков и приурочен к территории Глазовского участкового лесничества Бородинского лесничества ГКУ МО «Мособллес» (названия лесничества и участкового лесничества приведены в соответствии с приказом Федерального агентства лесного хозяйства от 12.01.2009 № 1 «Об определении количества лесничеств на территории Московской области и установлении их границ»; номера лесных кварталов соответствуют материалам лесоустройства 1999 г.).

Положением о государственном природном заказнике областного значения «Участки лесов Глазовского лесничества», утвержденным постановлением Правительства Московской области от 24.03.2016 № 222/9, определен режим особой охраны заказника, а также установлена площадь, которая суммарно для трех кластеров составляет 422,73 га, в т.ч. участок № 1 (северный, кв. 27 и 28 Глазовского участкового лесничества) – 167,66 га, участок № 2 (центральный, кв. 49 Глазовского участкового лесничества) – 108,66 га, участок № 3 (юго-восточный, кв. 60 Глазовского участкового лесничества) – 146,41 га. Заказник создан без изъятия земель.

Реорганизация заказника обусловлена оптимизацией сети ООПТ Московской области в целях повышения эффективности территориальной охраны региона. В процессе реорганизации должны быть взяты под охрану вновь выявленные ценные природные сообщества, местообитания редких и охраняемых объектов растительного и животного мира, имеющие особое природоохранное значение для Московской области.

В рамках работ по реорганизации заказника в 2017 г. проведено натурное обследование в его границах, а также на прилегающих территориях. Протяженность маршрутов обследования составила более 83 км. Полученные результаты полевых маршрутных наблюдений послужили информационной основой материалов комплексного экологического обследования территории.

Целями комплексного экологического обследования явились:

- оценка физико-географических и иных природных особенностей территории проектируемого заказника;
- выявление природных комплексов и объектов, имеющих особое природоохранное значение для Московской области;
- оценка особенностей землепользования в границах проектирования и на примыкающих территориях;
- выявление существующих и потенциальных факторов негативного антропогенного воздействия на ценные природные комплексы и объекты;
- разработка предложений по организации и функционированию реорганизуемого заказника, минимизации негативных воздействий на природные комплексы и объекты.

В процессе комплексного экологического обследования территории выявлены природные сообщества, имеющие особое природоохранное значение для Московской области, местообитания редких и охраняемых объектов растительного и животного мира.

Выполнены работы по следующим направлениям:

проведено обоснование границ реорганизуемого заказника, исходя из физико-географических и социально-экономических особенностей территории, пространственного распределения редких, охраняемых и уязвимых природных комплексов и объектов (с подготовкой соответствующих картографических материалов), факторов потенциальной угрозы природной среде;

осуществлена корректировка индивидуального положения о заказнике с учетом состояния природных комплексов и объектов, характера пространственного распространения редких, уязвимых и охраняемых

объектов растительного и животного мира, особенностей существующего и потенциального антропогенного воздействия и рекреационного потенциала территории, текущей социально-экономической ситуации и др.;

разработан перечень мероприятий, необходимых для обеспечения эффективной охраны природных комплексов и объектов и иной деятельности заказника;

проведена оценка воздействия намечаемой деятельности по реорганизации заказника на окружающую среду, с учетом возможных альтернатив.

В результате проведенного комплексного экологического обследования территории в границы заказника «Участки лесов Глазовского лесничества» предлагается дополнительно включить лесные кварталы 4, 5, 11, 12, 17-19, 30, 31 этого же лесничества, занятые ценными в природоохранном отношении лесными и болотными сообществами, а также два участка с неустановленной категорией земель, не прошедшие кадастровый учет, расположенные между лесными кварталами 12, 30 и 31 и между кварталами 30 и 31.

На предложенных для дополнительного включения территориях отмечен целый ряд видов грибов, лишайников, растений и животных, включенных в Красную книгу Московской области, другие ценные в природоохранном отношении объекты.

С учетом вышеназванных предложений по реорганизации заказник будет представлять собой территорию, состоящую из 4 участков сложной конфигурации и включающую лесные кварталы 4, 5, 11, 12, 17-19, 27, 28, 30, 31, 49 и 60 Глазовского участкового лесничества Бородинского лесничества ГКУ МО «Мособллес», а также два участка с неустановленной категорией земель, не прошедшие кадастровый учет.

В результате число участков заказника увеличится до четырех (№№ 1А, 1Б, 2, 3), с одновременным расширением площади ООПТ, при этом суммарная площадь участков 1А и 1Б увеличится более чем в 3 раза; участки №№ 2 и 3 предлагается оставить в существующих границах.

Общая площадь реорганизованного заказника составит 1326,79 га.

1. ХАРАКТЕРИСТИКА ПРИРОДНЫХ ОСОБЕННОСТЕЙ ТЕРРИТОРИИ

1.1. Физико-географические особенности территории

В ландшафтном отношении почти вся территория заказника входит в состав Москворецко-Рузского ландшафта моренных холмистых и грядово-волнистых и водноледниковых слабоволнистых и плоских свежих, влажных и сырых равнин. Коренной фундамент ландшафта имеет неровную поверхность на высотах 140-170 м и образован известняками и доломитами с прослоями глин среднего карбона, осложнен флексурами и палеодолинами. Это привело к тому, что при таянии московского ледника в понижениях сосредотачивались потоки водноледниковых вод, сильно размывшие морену и обусловившие накопление флювиогляциальных и лимногляциальных отложений. Это в свою очередь обусловило сложность и дробность ландшафтной структуры. В состав заказника входят три местности – моренных, водноледниковых равнин и долинных зандров.

Самая северная часть заказника (участок № 1Б, кв. 4, 5) частично входит в состав Лобь-Рузского ландшафта моренных холмистых и моренно-водноледниковых волнистых влажных и сырых равнин. Коренной фундамент в ландшафте залегает на глубинах 142-168 м и представлен известняками, доломитами и пестроцветными глинами каменноугольного возраста. Литогенная основа ландшафта окончательно сформировалась во время московского оледенения и представлена моренными суглинками и флювиогляциальными отложениями разного гранулометрического состава. В состав заказника входит одна местность моренно-водноледниковой равнины.

Гидрографическая сеть на территории заказника представлена малыми речками Талица (приток р. Исконы, впадающей в р. Москву) и Елица, а также их безымянными притоками – ручьями первого порядка. Протяженность р. Талица – около 12 км, р. Елица – около 6 км. На всей территории также встречаются небольшие болота протяженностью первые сотни метров,

преимущественно переходные и верховые.

Почвенный покров. В почвенном покрове на междуречных поверхностях фон образуют дерново-подзолистые почвы, в западинах и днищах лощин встречаются торфянисто-подзолисто-глеевые и перегнойно-глеевые почвы, внутри болотных массивов распространены торфяные болотные почвы, на пойме рек Талица, Елица и их притоков небольшие площади занимают аллювиальные почвы.

Дерново-подзолистые почвы занимают основную часть площади заказника и распространены на основной поверхности моренных и водноледниковых равнин. Вариации внутри этого типа почв связаны с изменением степени оподзоленности (преобладают средне- и сильноподзолистые разновидности почв) и степени оглеения (слабоглееватые, глееватые и глеевые). Вариации по механическому составу также выражены в значительной степени, встречаются средне- и легкосуглинистые, супесчаные и песчаные разновидности почв.

Внутри дерново-подзолистых почв встречаются подтипы типичных и языковатых. Первые отличаются постепенным переходом от элювиального горизонта к текстурному, вторые – наличием языковатой границы (встречаются чаще). Гумусовый горизонт обычно имеет серую окраску (от темно-серого до светло-серого) и мощность в среднем 5-8 см, редко больше. Структура непрочномелкокомковатая, иногда с элементами порошистости. Переход к осветленному элювиальному горизонту часто постепенный, иногда встречается переходный горизонт. Элювиальный горизонт самый светлый в профиле, иногда разделяется на два подгоризонта: верхний палевых тонов и нижний светлый отбеленный. В условиях слабого поверхностного гидроморфизма элювиальный горизонт обычно равномерно отбеленный, а при сильном оттоке влаги на перегибах склонов приобретает светлую палевую окраску. Общая мощность элювиального горизонта, как правило, составляет 10-30 см.

Иллювиальный горизонт имеет бурый цвет, иногда с красноватым оттенком, он самый плотный в почвенном профиле. По цвету, структуре,

выраженности признаков иллювиирования горизонт часто подразделяется на два или даже три подгоризонта. Наряду с признаками иллювиирования глинистых частиц наблюдаются признаки разрушения верхней части текстурной толщи в виде глубоких клиновидных языков.

В условиях повышенного гидроморфизма в дерново-подзолистых почвах на всей территории заказника могут наблюдаться признаки оглеения. Слабоглееватые (поверхностно-глееватые) разновидности дерново-подзолистых почв формируются на плоской поверхности моренной равнины в условиях замедленного оттока атмосферных осадков, они встречаются наиболее часто. Признаки оглеения (ржаво-охристые примазки, разводы) наблюдаются в верхней части и занимают около 30% почвенного профиля. Дерново-подзолистые глееватые почвы характерны для нижних частей склонов равнин и небольших понижений рельефа, они отличаются наличием ржаво-охристых примазок, разводов почти по всему профилю. Дерново-подзолистые глеевые почвы обычно имеют торфянистую подстилку мощностью до 10 см, оглеение здесь формируется за счет грунтовых вод, наряду с ржавыми примазками, занимающими до 60-80% почвенного профиля, имеется сизый глеевый горизонт. Такие почвы встречаются локально по всей территории в западинах и понижениях рельефа.

Торфянисто-подзолисто-глеевые и перегнойно-глеевые почвы имеют ограниченное распространение в днищах западин и ложинообразных понижений. Перегнойно-глеевые почвы формируются в условиях, когда несколько лучшая аэрация почв способствует почти полному разложению растительных остатков и отличаются наличием черного перегнойного горизонта мощностью 30-40 см, под которым залегает голубовато-сизый иловато-суглинистый глеевый горизонт. Торфянисто-подзолисто-глеевые разновидности почв характерны для окраин болот и приболотий, встречаются в днищах западин и ложин. Отличаются наличием торфяного горизонта мощностью 15-30 см, ниже которого залегает оглеенный элювиальный горизонт с обилием мелких железистых конкреций.

Торфяные болотные почвы распространены в центральной части

болотных массивов, которые имеются почти во всех кварталах. Их характерный признак – наличие торфяной подушки мощностью более 50 см, подстилаемой оглеенной минеральной толщей. Преобладают торфяные болотные маломощные и среднемощные почвы, по положению в рельефе и зольности встречаются все разновидности торфяных болотных почв – евтрофные, мезотрофные и олиготрофные.

Аллювиальные почвы занимают небольшую площадь на поймах рек Талица, Елица и их притоков. Внутри этого отдела почв чаще всего встречаются аллювиальные серогумусовые (дерновые) почвы с буровато-серым комковатым гумусовым горизонтом мощностью 20-30 см и хорошо развитой дерниной. Иногда в почвах прослеживается слабо выраженная слоистость. Механический состав почв преимущественно суглинистый.

Участки №№ 1А и 1Б заказника занимают наиболее возвышенное положение и включают в себя водноледниковую равнину с западинами в сочетании с моренными холмами. Высота холмов – 5-6 м, крутизна склонов – до 3°. Вершина холма в юго-западной части участка находится на абсолютной высоте 211 м над уровнем моря, в юго-восточном углу участка в днище эрозионной ложбины зафиксирована высотная отметка территории 197 м над уровнем моря, т.е. амплитуда рельефа составляет около 15 м. Понижения между холмами занимают западины, в некоторых из них сформировались болота, преимущественно верховые и переходные. Верховые болота имеют слабовыпуклые поперечные профили поверхности, осложненные растительными кочками (высотой до 0,2-0,4 м).

Сток с верховых болот участков №№ 1А и 1Б ориентирован на юго-восток в сторону эрозионной ложбины и поступает в русло реки Талицы (правого притока реки Исконы). В границах участка имеются выходы грунтовых вод, фиксирующиеся на абсолютных высотах 200-205 м над уровнем моря.

Доминирующее урочище – слабоволнистая поверхность водноледниковой равнины с преобладающими высотами 205-210 м над уровнем моря. В составе урочища фоновыми являются фации с различными

типами ельников (чернично-зеленомошных, кислично-зеленомошных, кислично-папоротниковых и др.) и березово-еловых лесов с участием осины зеленчуково-разнотравных на дерново-подзолистых среднесуглинистых почвах.

В качестве субдоминантов выделяются верховые болота в западинах между холмами. Самые крупные болота находятся в южной части участка № 1А (кв. 17, 27) и участка № 1Б (кв. 19, 28, 30). В растительном покрове в центральной части сформированы сосняки пушицево-сфагновые с участием березы на торфяных болотных олиготрофных среднемощных почвах, по периферии, где имеется натежное увлажнение с прилегающих склонов, преобладают переходные болотные комплексы с сосново-елово-березовыми редкостойными лесами с участием осок, сабельника, вейника и др. видов на торфяных переходных маломощных почвах.

Уникальным урочищем в ландшафтной структуре участка № 1Б является долина р. Талицы. Долина реки на разных участках имеет разное строение. К северу от д. Потапово по левому борту реки хорошо выражен коренной склон долины крутизной до 30° под еловым лесом на дерновой маломощной суглинистой почве. Далее к верховьям реки в кварталах 11, 12 крутой коренной склон не выражен, река течет в широком днище долины с многочисленными старицами. Русло реки имеет ширину до 5 м, скорость течения 0,1-0,2 м/с. Небольшая скорость течения обусловлена большой бобровой плотиной в квартале 12, подпруживающей все русло реки. В пойме преобладают сероольшаники и ивняки крупнотравные и влажнотравные на аллювиальных дерновых оглеенных почвах.

В северной части участка № 1Б (кв. 4, 5) характер рельефа и ландшафтной структуры меняется. Эта территория относится к краевой части Лобь-Рузского ландшафта холмистых моренных и волнистых моренно-водноледниковых равнин. Доминантное урочище – волнистая поверхность моренно-водноледниковой равнины, сложенная с поверхности покровными суглинками мощностью 1-2 м, подстилаемыми суглинистой и песчаной мореной. Амплитуда рельефа составляет от 3 до 6 м, склоны

преимущественно пологие (до 3°). В понижениях рельефа встречаются маломощные делювиальные плащи. В фациальной структуре доминируют биогеоценозы с ельниками различных типов и мелколиственно-еловыми лесами (береза, осина, серая ольха) на дерново-сильнопodzolistых глееватых супесчаных почвах в нижних частях склонов и дерново-среднеpodzolistых на основной части моренно-водноледниковой равнины. В качестве субдоминантов выделяются ложинообразные понижения с сырыми и заболоченными ивняками, отдельные моренные холмы, западины между холмами с небольшими болотами преимущественно верхового типа (сосняки с березой пушицево-сфагновые на торфяных болотных почвах), реже встречаются низинные осоковые болота.

Участок № 2 заказника соответствует кварталу 49, расположен на абсолютных высотах 195–206 м и относится к местности водноледниковых равнин Москворецко-Рузского ландшафта. Рельеф преимущественно выровненный или слабоволнистый, имеется единичный холм абсолютной высотой до 206 м над уровнем моря (максимальная высотная отметка на участке № 2) с пологими склонами. В юго-западной части участка располагается фрагмент древней ложбины стока, занимающей высоты 197–200 м над уровнем моря. В северо-восточной части участка находится фрагмент эрозионной ложбины, в днище которой отмечается минимальная высотная отметка на участке № 2 заказника (195 м над уровнем моря). На участке происходит процесс подтопления подножий склонов (сезонное и при выпадении осадков) и днищ ложбин. Поверхностный сток на территории участка № 2 заказника распределен по двум направлениям: на запад в днище древней ложбины стока, где далее вне границ заказника поступает в Можайское водохранилище, и на север – в днище эрозионной ложбины, относящейся к бассейну реки Талицы.

Доминирующее урочище – слабоволнистая поверхность водноледниковой равнины с преобладающими высотами 200 м над уровнем моря, сложенная флювиогляциальными супесями с прослоями песков и суглинков под сосново-еловыми и елово-сосновыми лесами с участием березы

кислично-чернично-папоротниковыми зеленомошными, кустарниковыми кислично-папоротниково-широколистными, а также еловыми посадками на дерново-подзолистых почвах разного механического состава. Фациальная структура достаточно дробная и связана с вариациями гранулометрического состава почвообразующих пород, неровностями микрорельефа, прошлой и современной антропогенной нарушенностью территории.

Во время полевого обследования встречены биогеоценозы с ельниками с участием сосны и березы (реже – осины) мелкотравные на дерново-среднеподзолистых легкосуглинистых почвах, ельники чернично-зеленомошные на дерново-среднеподзолистых песчаных почвах, елово-сосновый лес травяно-зеленомошный на дерново-слабоподзолистых песчаных почвах, березово-сосновый лес с елью во втором ярусе, березово-еловые насаждения. Возраст ели и сосны в первом ярусе преимущественно 70-80 лет. Преобладающим типом леса является папоротниково-кисличный, нередко также кустарниковые травяно-кисличные с папоротниками и редкотравные леса. Подлесок образуют бузина красная, жимолость обыкновенная, крушина, волчье лыко, рябина. В травяном покрове характерно сочетание бореальных и неморальных видов. В отдельных парцеллах осока волосистая выступает доминантом в составе травостоя. По всему участку характерны пороки кабанов.

Уникальным урочищем на участке № 2 является небольшое низинное болото в средней части квартала. Болото имеет удлиненную форму (по длинной оси около 150 м, по короткой – около 70 м), центральная часть занята осоковым сообществом с единичной березой и ивой, в приболотье – сырой елово-березовый влажнотравный лес низкого бонитета.

Участок № 3 (кв. 60) находится вблизи границы местности долинного зандра и местности моренной равнины на абсолютных высотах 185-195 м над уровнем моря. Основная поверхность имеет пологоволнистый характер и осложнена несколькими ложбинами шириной 130-150 м с пологими склонами крутизной до 30°. Ложбины ориентированы в направлении юго-запад – северо-восток. В днищах ложбин на абсолютной высоте около 190 м над уровнем моря отмечены выходы грунтовых вод. Микрорельеф на территории участка

осложняют дренажные каналы (шириной 1,5 м, глубиной 0,7 м). Северо-восточная граница участка совпадает с долиной малой реки Елицы.

Доминантным является урочище волнистой моренной равнины, сложенное покровными суглинками (мощностью 1-2 м), подстилаемыми мореной, под свежими еловыми (иногда – с участием сосны) и сосново-еловыми кисличными, чернично-зеленомошными, кислично-папоротниково-широкотравными лесами на дерново-среднеподзолистых суглинистых почвах. В связи с волнистостью рельефа меняются гигротопы и типы леса. Для нижних частей склонов характерны дерново-подзолистые-глееватые почвы и влажные сосново-еловые и елово-сосновые травяно-долгомошные леса. В днищах ложбин и в западинах преобладают сырые березовые и сосново-березовые осоково-сфагновые леса на дерново-подзолисто-глеевых и торфянисто-подзолисто-глеевых почвах. Уникальной фацией является небольшое низинное болото с таволгой на перегнойно-глеевых почвах в центральной части квартала.

1.2. Растительный покров

На участках №№ 1А и 1Б распространены еловые и елово-сосновые леса и лесокультуры, вторичные березовые леса, а также верховые и переходные болота с сосной и березой низкого бонитета.

Преобладают папоротниково-кисличные еловые типы леса. Древостой образован елью обыкновенной (*Picea abies* (L.) Karst.) с диаметром ствола до 50 см, единично присутствуют береза повисшая (*Betula pendula* Roth) или сосна обыкновенная (*Pinus sylvestris* L.). Иногда развит густой еловый подрост. Кустарниковый ярус, как правило, не выражен – единичными экземплярами встречаются крушина ломкая (*Frangula alnus* Mill.) и жимолость лесная (*Lonicera xylosteum* L.), однако в окнах древостоя разнообразие и обилие кустарников увеличивается – кроме жимолости лесной присутствуют бузина кистистая (красная) (*Sambucus racemosa* L.), малина обыкновенная (*Rubus idaeus* L.) и волчегонник обыкновенный, или волчье лыко (*Daphne mezereum* L.) – редкий и уязвимый вид, не включенный в

Красную книгу Московской области, но нуждающийся на территории области в постоянном контроле и наблюдении.

В травяном ярусе преобладает кислица обыкновенная (*Oxalis acetosella* L.), пятнами встречаются двулепестник альпийский (*Circaea alpina* L.) и черника (*Vaccinium myrtillus* L.). Постоянно присутствуют папоротники: щитовники мужской (*Dryopteris filix-mas* (L.) Schott), картузианский (*Dryopteris carthusiana* (Vill.) H. P. Fuchs) и расprostертый (*Dryopteris expansa* (C. Presl) Fraser-Jenkins & Jermy), иногда встречается голокучник Линнея (*Dryopteris linnaeana* L.). Видовое разнообразие травяного яруса довольно велико: помимо выше перечисленных, отмечено до 15 различных видов с единичным и средним обилием (майник двулистный (*Maianthemum bifolium* (L.) F. W. Schmidt), седмичник европейский (*Trientalis europaea* L.), живучка ползучая (*Ajuga reptans*, L.), ожика волосистая (*Luzula pilosa*, (L.) Willd.), земляника обыкновенная (*Fragaria vesca*, L.), грушанка круглолистная (*Pyrola rotundifolia* L.), ортилия однобокая (*Orthilia secunda*, (L.) House), фиалка Селькирка (*Viola selkirkii* Pursh ex Goldie) и другие). Аналогичный видовой состав травяного яруса характерен и для сосново-еловых лесов.

По прогалинам на сыроватых лугах растут пальчатокоренник Фукса (*Dactylorhiza fuchsii* (Druce) Soo), купальница европейская (*Trollius europaeus* L.) и любка двулистная (*Platanthera bifolia* (L.) Rich.) – редкие и уязвимые виды, не включенные в Красную книгу Московской области, но нуждающиеся на территории области в постоянном контроле и наблюдении. На опушках встречаются колокольчик персиколистный (*Campanula persicifolia* L.) (редкий и уязвимый вид, не включенный в Красную книгу Московской области, но нуждающийся на территории области в постоянном контроле и наблюдении), буквица лекарственная (*Betonica officinalis* L.), дудник лесной (*Angelica sylvestris* L.). На ветвях елей отмечены редкие лишайники уснея жестковолосатая (*Usnea hirta* (L.) Weber ex F.H.Wigg.), бриория переплетенная (*Bryoria implexa* (Hoffm.) Brodo & D.Hawksw.), бриория буроватая (*Bryoria subcana* (Nyl. ex Stizenb.) Brodo & D.Hawksw.) – виды, занесенные в Красную книгу Московской области.

В пределах еловых лесов имеются участки со старыми березами, осинами, подростом ели обыкновенной и лещиной обыкновенной папоротниковые с таежными видами и зеленчуком желтым (*Galeobdolon luteum* Huds.). Здесь на стволах старых осин встречаются редкий мох некера перистая (*Neckera pennata* Hedw.), лишайник пельтигера новомногопала (*Peltigera neopolydactyla* Gyeln.), а на старых пнях елей произрастает редкий гриб ежевик коралловидный (*Hericium coralloides* (Scop.) Pers.) – виды, занесенные в Красную книгу Московской области.

На участках №№ 1А и 1Б имеются довольно крупные верховые и переходные болота с разреженным древесным ярусом высотой 5-8 м из сосны обыкновенной и березы пушистой с диаметрами стволов до 15-20 и 10-15 см соответственно, в редком подросте также отмечаются сосна и береза. По краям болот сосны достигают высоты 10-12 м. Единичными экземплярами отмечаются ивы кустарниковые (пепельная *Salix cinerea* L. и трехтычинковая *Salix triandra* L.). В составе травяно-кустарничкового яруса преобладают пушица влагалищная (*Eriophorum vaginatum* L.) и болотные кустарнички: мирт болотный (*Chamaedaphne calyculata* (L.) Moench), багульник болотный (*Ledum palustre* L.), голубика (*Vaccinium uliginosum* L.), брусника (*Vaccinium vitis-idaea* L.), клюква болотная (*Oxycoccus palustris* Pers.). По окраине болота отмечены осоки черная (*Carex nigra* (L.) Reichard), пузырчатая (*Carex vesicaria* L.) и волосистоплодная (*Carex lasiocarpa* Ehrh.), вахта трехлистная (*Menyanthes trifoliata* L.), вейник сероватый (*Calamagrostis canescens* (Web.) Roth), сабельник болотный (*Comarum palustre* L.), тиселинум болотный (*Peucedanum palustr*, (L.) Rafin.) и другие болотные виды, характерен сплошной сфагновый покров. Ветви невысоких берез и сосен густо одеты лишайниками, в том числе редкими. В большом количестве отмечены уснеи – жестковолосатая и почти цветущая (*Usnea subfloridana*, Stirt.), на стволах сосен найдена имшаугия бледнеющая (*Imshaugia aleurites* (Ach.) S.L.F.Meyer), обильны редкие в области бриории – буроватая и волосовидная (*Bryoria capillaris*, (Ach.) Brodo & D.Hawksw.). Все указанные виды лишайников занесены в Красную книгу Московской области. Также встречаются более обычные лишайники – эверния

мезоморфная (*Evernia mesomorpha* Nyl.), гипогимния вздутая (*Hypogymnia physodes* (L.) Nyl.) и пармелия бороздчатая (*Parmelia sulcata* Taylor).

На участке № 2 (кв. 49) также преобладают еловые и сосново-еловые леса, встречаются березово-сосновые с елью во втором ярусе и березово-еловые насаждения. В природоохранном отношении наибольший интерес представляют ельники возрастом 90-100 лет, локализованные преимущественно в северной и южной частях квартала. Ель в формуле древостоя составляет от 5 до 10 единиц, сопутствующими породами являются сосна обыкновенная, береза повисшая и осина. Высота деревьев первого яруса достигает 27-28 м, диаметр стволов – 32-36 см. Везде наблюдается хорошее возобновление ели обыкновенной, подлесок разреженный преимущественно из рябины обыкновенной и крушины обыкновенной, реже встречается можжевельник обыкновенный (*Juniperus communis* L.). Старовозрастные сосняки (90-95 лет) встречаются ограниченно в юго-западной части квартала, сосна составляет в формуле древостоя 6 единиц, высота деревьев до 27 м, диаметр стволов – 32 см. Второй ярус образует ель, имеется незначительная примесь березы и осины. Отмечается разреженный подлесок из рябины и крушины и густой подрост ели, т.е. происходит естественная сукцессия замещения сосняков ельниками.

Преобладающим типом леса на участке является папоротниково-кисличный, нередко также кустарниковые травяно-кисличные с папоротниками и редкотравные леса. Здесь отмечена ветреница дубравная (*Anemone nemorosa*, (L.) Holub), занесенная в Красную книгу Московской области.

Среди лесов этого участка много пораженных короедом-типографом погибших и усыхающих елей. Вырубки зарастают подростом березы и ели.

На участке № 3 (кв. 60) преобладают еловые, сосново-еловые и елово-сосновые кисличные, местами черничные зеленомошные и кустарниковые кислично-папоротниково-широкотравные леса. По окраине лесного массива встречаются березняки с елью разнотравно-вейниковые с сорными видами растений и малиной.

В природоохранном отношении на участке наиболее интересны старовозрастные ельники (85-90 лет), локализованные преимущественно в центральной части квартала. Встречаются как монодоминантные ельники (8 единиц в составе древостоя), так и ельники с участием сосны и березы (5 единиц в составе древостоя). Высота деревьев первого яруса достигает 26-27 м, диаметр стволов – 30-32 см. В подросте обычна ель, состояние подроста хорошее. Подлесок разреженный, обычны рябина обыкновенная и крушина обыкновенная, реже встречаются жимолость лесная и можжевельник обыкновенный.

К западу от массива ельников протягивается неширокая (200-300 м) вытянутая с юго-запада на северо-восток полоса старовозрастных елово-сосновых лесов (85-90 лет). Здесь в формуле древостоя преобладает сосна (5-6 единиц), но ель всегда присутствует и достигает той же высоты в первом ярусе, что и деревья сосны (26-27 м). Характерен редкий подлесок из рябины обыкновенной и крушины обыкновенной.

По окраинам заболоченных березовых и сосново-березовых лесов осоково-сфагновых, местами с политриховыми мхами, встречается пальчатокоренник пятнистый (*Dactylorhiza maculata* (L.) Soo) – вид, занесенный в Красную книгу Московской области. В составе травяно-кустарничкового яруса этих сообществ – осоки черная, пузырчатая и сближенная (*Carex appropinquata* Schum.), пушица влагалищная, щитовник гребенчатый (*Dryopteris cristata* (L.) A. Gray), вейник сероватый, на приствольных кочках – черника. Развита сплошной сфагновый покров. На ветвях деревьев произрастают охраняемые виды лишайников – бриории буроватая и волосовидная. В западинах, вокруг мочажин с водой, встречаются тростник южный (*Phragmites australis* (Cav.) Trin. ex Steud.), таволга вязолистная (*Filipendula ulmaria* (L.) Maxim.), зюзник европейский (*Lycopus europaeus* L.), сабельник болотный.

На участках с погибшими елями имеются заросли малины с недотрогой обыкновенной (*Impatiens noli-tangere* L.), иван-чаем (*Chamaenerion angustifolium* (L.) Scop.), пикульником обыкновенным (*Galeopsis tetrahit*

L.), крапивой двудомной (*Urtica dioica* L.) и другими сорно-лесными видами.

1.3. Животный мир

Животный мир заказника отличается хорошей сохранностью и репрезентативностью для природных сообществ средней полосы России. В границах заказника можно выделить три основных зоокомплекса (зооформации): зооформацию хвойных лесов и верховых болот, зооформацию мелколиственных лесов, зооформацию лугово-опушечных местообитаний. Основу фаунистического комплекса составляют лесные виды.

За время полевых исследований, проведенных в августе и в конце октября – начале ноября 2017 г., а также на основе анализа литературных и иных источников, устных сообщений специалистов (наблюдения 2009-2010, 2016-2017 гг.) для заказника и прилегающей к нему территории отмечено 49 видов птиц – представителей 6 отрядов (гусеобразные, соколообразные, ржанкообразные, голубеобразные, дятлообразные, воробьинообразные): кряква (*Anas platyrhynchos*), скопа (*Pandion haliaetus*) (вид занесен в Красные книги России и Московской области), тетеревиный (Accipiter gentilis), перепелятник (A. nisus), чеглок (*Falco subbuteo*), канюк (*Buteo buteo*), обыкновенная пустельга (*Falco tinnunculus*) (редкий и уязвимый вид, не включенный в Красную книгу Московской области, но нуждающийся на территории области в постоянном контроле и наблюдении), тетерев (*Lyrurus tetrix*) (редкий и уязвимый вид, не включенный в Красную книгу Московской области, но нуждающийся на территории области в постоянном контроле и наблюдении), глухарь (*Tetrao urogallus*) (редкий и уязвимый вид, не включенный в Красную книгу Московской области, но нуждающийся на территории области в постоянном контроле и наблюдении), рябчик (*Tetrastes bonasia*), серый журавль (*Grus grus*) (вид занесен в Красную книгу Московской области), седой дятел (*Picus canus*) (вид занесен в Красную книгу Московской области), желна (*Dryocopus martius*), большой пестрый дятел (*Dendrocopos major*), трехпалый дятел (*Picoides tridactylus*) (вид занесен в Красную книгу Московской области), деревенская ласточка (*Hirundo rustica*),

лесной конек (*Anthus trivialis*), белая трясогузка (*Motacilla alba*), обыкновенный скворец (*Sturnus vulgaris*), сойка (*Garrulus glandarius*), сорока (*Pica pica*), кедровка (*Nucifraga caryocatactes*) (вид занесен в Красную книгу Московской области), серая ворона (*Corvus cornix*), ворон (*C. corax*), крапивник (*Troglodytes troglodytes*), черноголовая славка (*Sylvia atricapilla*), пеночка-весничка (*Phylloscopus trochilus*), желтоголовый королек (*Regulus regulus*), серая мухоловка (*Muscicapa striata*), луговой чекан (*Saxicola rubetra*), зарянка (*Erithacus rubecula*), рябинник (*Turdus pilaris*), черный дрозд (*T. merula*), певчий дрозд (*T. philomelos*), деряба (*T. viscivorus*) (редкий и уязвимый вид, не включенный в Красную книгу Московской области, но нуждающийся на территории области в постоянном контроле и наблюдении), длиннохвостая синица (*Aegithalos caudatus*), буроголовая гаичка (*Parus montanus*), хохлатая синица (*P. cristatus*) (редкий и уязвимый вид, не включенный в Красную книгу Московской области, но нуждающийся на территории области в постоянном контроле и наблюдении), московка (*P. ater*), обыкновенная лазоревка (*P. caeruleus*), большая синица (*P. major*), обыкновенный поползень (*Sitta europaea*), обыкновенная пищуха (*Certhia familiaris*), зяблик (*Fringilla coelebs*), обыкновенная зеленушка (*Chloris chloris*), чиж (*Spinus spinus*), черноголовый щегол (*Carduelis carduelis*), обыкновенный снегирь (*Pyrrhula pyrrhula*), обыкновенная овсянка (*Emberiza citrinella*).

Особенности ландшафтной структуры и растительного покрова рассматриваемой территории, а также литературные и ведомственные материалы о более ранних ее обследованиях дают основания предположить обитание здесь еще не менее 35 видов птиц только в гнездовой период.

Необходимо отметить, что скопа неоднократно наблюдалась в гнездовой период 2016-2017 гг. охотящейся на рыбаководном пруду у с. Карачарово, в 2 км к северу от территории реорганизуемого заказника. По сообщению С.А. Скачкова, скопа улетала с пойманной рыбой в лес на границе Можайского и Волоколамского районов, т.е. в сторону реорганизуемого заказника. Весьма вероятно наличие здесь гнездового участка этого вида.

Из редких охраняемых видов, включенных в Красную книгу Московской области, в реорганизуемом заказнике возможны встречи птиц, отмеченных в экологически близких биотопах в районе исследований: черного коршуна, лугового луня, малого подорлика, белоспинного дятла. Общее авифаунистическое разнообразие территории заказника в гнездовой период должно составлять не менее 85 видов птиц. Дальнейшие исследования позволят подтвердить это предположение, а также дополнить список авифауны территории за счет птиц-мигрантов, залетных и зимующих видов.

Из млекопитающих на территории обычны обыкновенная бурозубка (*Sorex araneus*), европейский крот (*Talpa europaea*), обыкновенный еж (*Erinaceus europaeus*), обыкновенная белка (*Sciurus vulgaris*) рыжая полевка (*Clethrionomys glareolus*). Кроме того, на территории отмечены лесная куница (*Martes martes*), обыкновенная лисица (*Vulpes vulpes*) и енотовидная собака (*Nyctereutes procyonoides*).

Для всех лесных кварталов заказника характерны многочисленные следы и порои кабана (*Sus scrofa*). Также во всех участках заказника отмечены многочисленные следы жизнедеятельности лося (*Alces alces*). В 2017 г. в окрестностях заказника отмечалась европейская косуля.

Старые погрызы речного бобра (*Castor fiber*) отмечены на р. Талице в квартале 11 (участок №1Б), свежие погрызы – на р. Песочне близ д. Межутино и к югу от квартала 12 на этом же водотоке (участок №1Б).

Герпетофауна территории представлена травяной (*Rana temporaria*) и остромордой (*Rana arvalis*) лягушками, живородящей ящерицей (*Zootoca vivipara*). Возможно также обитание гадюки обыкновенной (*Vipera berus*) в биотопах верховых болот (вид занесен в Красную книгу Московской области).

По результатам натурных обследований, выполненных осенью 2017 г., в границах реорганизуемого заказника выявлены следующие виды чешуекрылых, или бабочек:

1. Брюквенница (*Pieris napi* L.) – обычный вид на лесных опушках и полянах.

2. Крушинница (*Gonepteryx rhamni* L.) – обычный вид на лесных опушках, просеках и вырубках.
3. Углокрыльница с-белое (*Polygonia s-album* L.) – несколько экземпляров отмечено на лесных дорогах.
4. Дневной павлиний глаз (*Inachis io* L.) – несколько экземпляров отмечено на лесных опушках в окрестностях д. Потапово и СНТ «Цитофрез».
5. Голубянка икар (*Polyommatus icarus* Rott.) – несколько экземпляров отмечено на лесных опушках в окрестностях д. Потапово.

Во многих местах реорганизуемого заказника отмечены гнезда рыжих лесных муравьев (*Formica rufa* L.), являющихся редким и уязвимым таксоном, не включенным в Красную книгу Московской области, но нуждающимся на территории области в постоянном контроле и наблюдении.

Практически по всей территории реорганизуемого заказника отмечены деревья ели обыкновенной, пораженные короедом-типографом (*Ips typographus* L.).

Фаунистические отличия кластеров заказника. В фаунистическом отношении все четыре участка заказника весьма сходны между собой. Однако на участках №№ 2 и 3 отсутствуют болота верхового и переходного типов, распространенные на участках №№1А и 1Б. В связи с этой особенностью на участках №№ 2 и 3 тетерев и глухарь могут быть встречены гораздо реже, чем на участках №№ 1А и 1Б, где присутствуют привлекательные для них биотопы (на одном из верховых болот участка № 1Б, расположенном к северо-западу от д. Потапово, отмечен глухариный ток). Общий список видов птиц для участков №№1А и 1Б будет выглядеть несколько богаче, чем для участков №№2 и 3, что объясняется небольшими размерами двух последних кластеров.

Фауна млекопитающих всех четырех кластеров несомненно сходна, однако различия в населении имеются: плотность кабана, лося на участке №1Б будет стабильно выше, чем на остальных трех кластерах, за счет более высокого разнообразия лесорастительных условий и более низких рекреационных нагрузок. Бобр, по результатам наблюдений 2017 г., отмечен

лишь на участке №1Б. Ранее он отмечался на участке №3 и может появиться там снова.

Из-за наличия болот верхового и переходного типов на участках №№ 1А и 1Б плотность остромордой лягушки будет здесь заметно выше, чем на участках №№2 и 3. На участке № 1Б весьма вероятно обитание гадюки обыкновенной в биотопах болот верхового и переходного типов. На участках №№2 и 3 встречи этого вида не столь вероятны.

2. ОСНОВНЫЕ ОБЪЕКТЫ ОХРАНЫ ЗАКАЗНИКА

Охраняемые экосистемы: еловые, сосново-еловые и елово-сосновые папоротниково-кисличные, черничные зеленомошные и кустарниковые кислично-папоротниково-широколистравные леса; сосновые кустарничково-сфагновые и кустарничково-пушицево-сфагновые верховые болота, заболоченные березовые и сосново-березовые леса осоково-сфагновые;

Ценные древостои: старовозрастные ельники возрастом 85-100 лет, старовозрастные сосняки возрастом 90-95 лет; старовозрастные елово-сосновые леса возрастом 85-90 лет.

Места произрастания и обитания охраняемых в Московской области, а также иных редких и уязвимых объектов растительного и животного мира, зафиксированных на территории заказника и указанных ниже:

Охраняемые в Московской области, а также иные редкие и уязвимые виды растений:

виды, занесенные в Красную книгу Московской области – баранец обыкновенный, пальчатокоренник пятнистый, ветреница дубравная, некера перистая;

виды, являющиеся редкими и уязвимыми таксонами, не включенные в Красную книгу Московской области, но нуждающиеся на территории области в постоянном контроле и наблюдении – можжевельник обыкновенный, пальчатокоренник Фукса, купальница европейская, волчеягодник обыкновенный, или волчье лыко, любка двулистная, колокольчик персиколистный.

Охраняемые в Московской области, а также иные редкие и уязвимые виды лишайников:

виды, занесенные в Красную книгу Московской области – уснеи жестковолосатая и почти цветущая, бриории переплетенная, буроватая и волосовидная, имшаугия бледнеющая, пельтигера новомногопалая;

виды, являющиеся редкими и уязвимыми таксонами, не включенные в

Красную книгу Московской области, но нуждающиеся на территории области в постоянном контроле и наблюдении – гипогимния трубчатая.

Охраняемые в Московской области виды грибов:

вид, занесенный в Красную книгу Московской области – ежевик коралловидный;

Охраняемые в Московской области, а также иные редкие и уязвимые виды животных:

виды, занесённые в Красную книгу Российской Федерации и в Красную книгу Московской области – скопа (отмечена на прилегающей территории, возможно гнездование);

виды, занесённые в Красную книгу Московской области: серый журавль, седой дятел, трехпалый дятел, кедровка;

виды, являющиеся редкими и уязвимыми таксонами, не включенные в Красную книгу Московской области, но нуждающиеся на территории области в постоянном контроле и наблюдении: рыжий лесной муравей, обыкновенная пустельга, тетерев, глухарь, деряба, хохлатая синица, европейская косуля.

Кроме того, в непосредственной близости от границ заказника отмечены:

объекты Красных книг Российской Федерации и Московской области – орлан-белохвост, малый подорлик;

объекты Красной книги Московской области – черный коршун, луговой лунь, белоспинный дятел.

Таким образом, существует вероятность обитания (присутствия часть года) данных видов птиц в границах рассматриваемой территории.

3. ОЦЕНКА ЭКОЛОГИЧЕСКОГО СОСТОЯНИЯ ПРИРОДНЫХ КОМПЛЕКСОВ

Согласно Лесохозяйственному регламенту Бородинского лесничества Московской области (2010 г.) все существующие и предлагаемые для включения в состав заказника лесные кварталы (кв. 4, 5, 11, 12, 17-19, 27, 28, 30, 31, 49, 60 Глазовского участкового лесничества) по целевому назначению относятся к зеленым зонам, категория лесов – защитные леса.

Действующий лесохозяйственный регламент Бородинского лесничества (2010 г.) при проведении лесохозяйственной деятельности учитывает существование в лесных кварталах 27, 28, 49 и 60 Глазовского участкового лесничества (все выделы) на площади 422,0 га государственного природного заказника областного значения. Для особо охраняемых природных территорий, согласно данному документу, запрещается:

- преобразование природных ландшафтов;

- строительство жилья и объектов рекреации (в том числе – садово-дачных поселков) вне населенных пунктов;

- дробление лесных массивов новой дорожной сетью и линейными коммуникациями;

- передача в аренду и частную собственность земли, лесов и других природных ресурсов.

Виды разрешенного использования лесов:

- заготовка древесины – допускается как в существующих, так и в предлагаемых границах заказника;

- заготовка живицы – допускается как в существующих, так и в предлагаемых границах заказника;

- заготовка и сбор недревесных лесных ресурсов, заготовка пищевых лесных ресурсов и сбор лекарственных растений – возможны в кварталах 4, 5, 11, 12, 17-19, 30, 31 Глазовского участкового лесничества (кварталы,

предлагаемые для включения в ООПТ);

осуществление видов деятельности в сфере охотничьего хозяйства – не допускается ни в существующих, ни в предлагаемых границах заказника;

ведение сельского хозяйства (сенокошение, пчеловодство) – возможно в кварталах 4, 5, 11, 12, 17-19, 30, 31 Глазовского участкового лесничества (кварталы, предлагаемые для включения в ООПТ);

осуществление научно-исследовательской деятельности, образовательной деятельности – допускается по всему Глазовскому участковому лесничеству;

осуществление рекреационной деятельности – допускается в кварталах 4, 5, 11, 12, 17-19, 30, 31 Глазовского участкового лесничества (кварталы, предлагаемые для включения в ООПТ);

разработка месторождений полезных ископаемых – не допускается ни в существующих, ни в предлагаемых границах заказника;

строительство и эксплуатация водохранилищ и иных искусственных водных объектов, гидротехнических сооружений др. – возможны в кварталах 4, 5, 11, 12, 17-19, 30, 31 Глазовского участкового лесничества (кварталы, предлагаемые для включения в ООПТ);

строительство, реконструкция, эксплуатация линий электропередачи, линий связи, дорог, трубопроводов и других линейных объектов – возможно в кварталах 4, 5, 11, 12, 17-19, 30, 31 Глазовского участкового лесничества (кварталы, предлагаемые для включения в ООПТ);

изыскательские работы – возможны на всей существующей и проектируемой территории.

К зоне рекреационной деятельности, согласно Лесохозяйственному регламенту (2010 г.), относятся все предлагаемые кварталы Глазовского участкового лесничества: 4, 5, 11, 12, 17-19, 30, 31. Функциональное зонирование площади зоны рекреационной деятельности Бородинского лесничества не проводилось.

Для Глазовского участкового лесничества не установлен перечень лесных участков, резервируемых для государственных нужд в целях

строительства и реконструкции автомобильных дорог, ЛЭП, иных линейных коммуникаций. На территории действующие карьеры по добыче минерального сырья отсутствуют.

На землях лесного фонда Бородинского лесничества отсутствуют объекты лесоперерабатывающей инфраструктуры.

Охота в лесах лесничества носит любительский характер и осуществляется под контролем районных обществ охотников и рыболовов. При лесоустройстве лесов Бородинского лесничества специальных работ по учету охотничьей фауны и бонитировке охотничьих угодий не проводилось.

Леса Глазовского участкового лесничества относятся к II-IV классам природной пожарной опасности, средний класс – II.9, т.е. имеет место высокая пожарная опасность.

На рассматриваемой территории осуществляются мероприятия по уходу за лесами, не связанные с заготовкой древесины. В границах проектирования запрещено использование токсичных химических препаратов для охраны и защиты лесов, в том числе в научных целях.

В границах земельных участков с неустановленной категорией земель, не прошедших кадастровый учет, предлагаемых к включению в границы ООПТ, освоение земель не ведется.

По результатам натурного обследования территории установлено, что экологическое состояние природных комплексов на территории участков №№ 1А и 1Б хорошее. Вместе с тем необходимо отметить, что часть ельников поражена короедом-типографом (участок № 1Б, юго-восточная часть кв. 5, центральные и западные участки кв. 5, центральные и восточные участки кв. 4).

В целом следы антропогенного влияния незначительны, по территории участков №№ 1А и 1Б (кв. 18, 19, 28) проходит дорога с твердым покрытием к СНТ «Исаково», через квартал 5 (участок № 1Б) – к СНТ «Искона-2», внутри лесных кварталов имеется несколько старых лесных дорог.

На территории проводится охота на копытных, в краевой части квартала 12 (участок № 1Б) обнаружена вышка для охоты на кабанов, сарай для

хранения подкормки.

Негативные изменения экологического состояния территории могут быть связаны с тем, что непосредственно с границами заказника в настоящее время соседствуют несколько СНТ – «Исаково», «Цитофрез», «Боровик», «Раздолье», «Родник», «Искона». В связи с этим возможно нарушение природоохранного режима, увеличение рекреационной нагрузки, развитие тропинойной сети и усиление угрозы пожаров в засушливые периоды.

Экологическое состояние природных комплексов в границах участка № 2 удовлетворительное. Значительная часть ельников поражена короедом-типографом, мертвые и засыхающие деревья встречаются по всей площади.

В границах участка ведется активная лесохозяйственная деятельность, в северной и южной частях отмечены свежие вырубki, по всей площади имеются старые вырубki в разной степени зарастания, довольно большие площади занимают искусственные посадки ели. На лесной дороге встречены гильзы, т. е. ведется охота. По периферии участка местами развита тропинойная сеть. Отмечается незначительная замусоренность (полиэтиленовые канистры, пакеты).

Экологическое состояние природных комплексов на участке № 3 удовлетворительное, местами неудовлетворительное. Отмечено масштабное поражение старовозрастных ельников в центральной части квартала короедом-типографом. Уцелели небольшие массивы леса по границам квартала, в основном с участием сосны. Поражённый короедом участок является пожароопасным, по залежам, окружающим квартал, проведена противопожарная распушка.

По окраине лесного массива преобладают вторичные березняки с елью разнотравно-вейниковые с сорнотравьем и малиной. Ранее на территории участка №3, вероятно, велась активная охотхозяйственная деятельность, в настоящее время все постройки (вышка, сарай, ясли) превратились в кучи хлама. Ранее на участке проводилась лесосушительная мелиорация, в настоящее время сохранились только дренажные канавы как непосредственно на самом участке, так и по границе квартала.

Таким образом, *основными факторами негативного воздействия на природные комплексы проектируемой территории* является следующее:

активная лесохозяйственная деятельность, в том числе связанная с ликвидацией последствий вспышки численности короеда-типографа;

нерегулируемая рекреационная нагрузка;

несанкционированное расширение дорожно-тропиночной сети.

4. ПРОЕКТНЫЕ ПРЕДЛОЖЕНИЯ ПО РЕОРГАНИЗАЦИИ ЗАКАЗНИКА

Цели и задачи реорганизации заказника

Результатами комплексного экологического обследования территории действующего заказника «Участки лесов Глазовского лесничества» и прилегающих территорий подтверждены целесообразность и возможность реорганизации (расширения территории) данной ООПТ областного значения категории «государственный природный заказник».

Территория имеет особое значение для сохранения и восстановления природных комплексов и объектов, поддержания экологического баланса региона Можайского водохранилища.

Заказник создан в 1990 г. в целях сохранения еловых и сосново-еловых папоротниково-кисличных, черничных зеленомошных и кустарниковых кислично-папоротниково-широкотравных лесов; сосновых кустарничково-сфагновых и кустарничково-пушицево-сфагновых верховых болот, заболоченных березовых и сосново-березовых лесов осоково-сфагновых, редких и охраняемых объектов растительного и животного мира, обитающих в его границах.

На заказник возложены следующие задачи:

сохранение природных комплексов и объектов;

сохранение местообитаний и мест произрастания редких видов растений, лишайников, грибов и животных;

мониторинг состояния популяций растений, лишайников, грибов и животных, занесенных в Красную книгу Московской области;

обеспечение научно-исследовательских работ по изучению объектов особой охраны заказника.

Участки, предлагаемые дополнительно к включению в состав заказника, по своим природным характеристикам соответствуют статусу ООПТ областного значения и способны обеспечить выполнение возложенных на

заказник целей и задач.

Наименование заказника

С учетом особенностей природных комплексов, расположенных на землях лесного фонда, планируемых для включения в состав рассматриваемой ООПТ областного значения, предлагается сохранить существующее название заказника – «Участки лесов Глазовского лесничества».

Границы территории

Помимо лесных кварталов 27, 28, 49 и 60 Глазовского участкового лесничества Бородинского лесничества Бородинского филиала ГКУ МО «Мособллес», которые в настоящее время образуют территорию заказника «Участки лесов Глазовского лесничества», в его границы предлагается дополнительно включить лесные кварталы 4, 5, 11, 12, 17-19, 30, 31 этого же лесничества, занятые ценными в природоохранном отношении лесными и болотными сообществами, а также два участка с неустановленной категорией земель, не прошедшие кадастровый учет, расположенные между лесными кварталами 12, 30 и 31 и между кварталами 30 и 31. Согласно полученным данным, указанные участки в основном заняты лесными насаждениями; первый участок включает хорошо сохранившийся природный комплекс долины реки Талицы.

На предложенных для дополнительного включения территориях отмечен целый ряд видов грибов, лишайников, растений и животных, включенных в Красную книгу Московской области, другие ценные в природоохранном отношении объекты.

С учетом вышеназванных предложений по реорганизации заказник будет представлять собой территорию, состоящую из 4 участков сложной конфигурации и включающую лесные кварталы 4, 5, 11, 12, 17-19, 27, 28, 30, 31, 49 и 60 Глазовского участкового лесничества Бородинского лесничества ГКУ МО «Мособллес», а также два участка с неустановленной категорией земель, не прошедшие кадастровый учет, расположенные между лесными

кварталами 12, 30 и 31 и между кварталами 30 и 31.

Участок № 1А заказника включает кварталы 17, 18, 19 (частично), 27, 28 (частично) Глазовского участкового лесничества Бородинского лесничества.

Участок № 1Б заказника включает кварталы 4, 5, 11, 12, 19 (частично), 28 (частично), 30, 31 Глазовского участкового лесничества Бородинского лесничества, а также участки с неустановленной категорией земель, не прошедшие кадастровый учет, расположенные между лесными кварталами 12, 30 и 31 и между кварталами 30 и 31.

Участок № 2 заказника включает квартал 49 Глазовского участкового лесничества Бородинского лесничества.

Участок № 3 заказника включает квартал 60 Глазовского участкового лесничества Бородинского лесничества.

В приложении 4 содержатся перечни географических координат угловых (поворотных) точек границ заказника в системах СК-95 и МСК-50 по состоянию на ноябрь 2017 г.

В результате число участков заказника предлагается увеличить до четырех (№№ 1А, 1Б, 2, 3), с одновременным расширением площади ООПТ, при этом суммарная площадь участков 1А и 1Б увеличится более чем в 3 раза; участки №№ 2 и 3 предлагается оставить в существующих границах.

Профиль, срок действия, финансирование

Существующий заказник имеет комплексный (ландшафтный) профиль. С учетом особенностей присоединяемых земель профиль территории предлагается сохранить.

Заказники Московской области относятся к природно-заповедному фонду Московской области и находятся в ведении Министерства экологии и природопользования Московской области.

Заказник образован без ограничения срока действия.

Заказник финансируется за счет средств областного бюджета и других не запрещенных законом источников.

Площадь и земельные отношения

Заказник организуется без изъятия у пользователей, владельцев и собственников земельных участков.

Площадь заказника предлагается увеличить с 422,73 до 1326,7 га, в т.ч. по участкам: участок 1А – 308,1 га, участок 1Б – 763,5 га, участок 3 – 108,7 га, участок 4 – 146,4 га.

В пределах земель заказника изменение целевого назначения земельных участков или прекращение прав на земли для нужд, противоречащих их целевому назначению, не предполагается.

Практически вся территория заказника представлена землями лесного фонда Бородинского лесничества, и лишь два небольших участка, расположенные между лесными кварталами 12, 30, 31 и 30, 31 представлены землями с неустановленной категорией, не прошедшими кадастровый учет.

Схема предлагаемых границ реорганизуемого заказника приведена в графической части настоящих Материалов.

Режим особой охраны

По результатам комплексного экологического обследования разработан приводимый ниже режим особой охраны заказника.

А) Допустимые виды деятельности:

а) охрана, защита и воспроизводство лесов в соответствии с их целевым назначением (защитные леса) и категорией защитных лесов (зеленые зоны);

б) санитарные рубки, расчистка, разрубка квартальных и граничных просек по согласованию со специально уполномоченным органом, осуществляющим управление особо охраняемыми природными территориями в Московской области, исключая период с 1 апреля по 15 августа;

в) осуществление мер противопожарного обустройства лесов в соответствии с лесохозяйственным регламентом; разборка горельников в случае возникновения лесного пожара; удаление опасных деревьев и захламленности вблизи лесохозяйственных дорог и дорог общего

пользования;

г) ликвидация последствий опасных природных явлений (пожар, ураган, ветровал, ледяной дождь и др.) по согласованию со специально уполномоченным органом (учреждением), осуществляющим управление особо охраняемыми природными территориями в Московской области;

д) сенокошение на полянах и опушках;

е) спортивная и любительская охота на общих основаниях, кроме особо охраняемых в заказнике видов животных (тетерев, глухарь, европейская косуля, барсук);

ж) сбор грибов и ягод без применения механических средств;

з) эксплуатация, ремонт и реконструкция (без расширения) существующих дорог, ЛЭП, линий связи, других коммуникаций и инженерных объектов;

и) свободный проезд по существующим автомобильным дорогам общего пользования к СНТ и сельскохозяйственным угодьям;

к) пешие, лыжные и конные прогулки в целях туризма и отдыха, благоустройство экологических троп;

л) образовательная деятельность, проведение экскурсий;

м) проведение научных исследований и мониторинга окружающей среды (в том числе геологическое изучение недр для государственных нужд и государственный мониторинг состояния недр) методами, не ухудшающими экологическое состояние объекта;

н) установка аншлагов, информирующих о местоположении и режиме заказника;

о) ограничение (в том числе с помощью шлагбаумов) въездов автотранспорта на территорию заказника;

п) проведение биотехнических мероприятий по привлечению животных и повышению емкости угодий.

Б. Запрещенные виды деятельности:

а) любое капитальное строительство, прокладка новых дорог и

других коммуникаций (кроме коммуникаций, запланированных документами территориального планирования, утвержденными в установленном порядке, и проходящих вне мест обитания охраняемых в заказнике видов растений и животных), установка временных сооружений (кроме элементов рекреационного благоустройства и временных сооружений лесохозяйственного и другого ведомственного назначения вне мест обитания охраняемых в заказнике видов растений и животных);

б) предоставление земельных участков под застройку, а также для коллективного садоводства и огородничества;

в) проведение гидромелиоративных и ирригационных работ, любые другие действия, приводящие к изменению гидрологического режима водных объектов и территории в целом;

г) разведка и разработка месторождений полезных ископаемых;

д) взрывные работы;

е) заезд на территорию заказника и перемещение по ней вне дорог общего пользования с использованием моторных транспортных средств (в том числе мотоциклы, квадроциклы, снегоходы), исключая спецтранспорт и транспорт, используемый для природоохранного патрулирования, иных природоохранных и природовосстановительных мероприятий, для ведения лесохозяйственной и сельскохозяйственной деятельности, вывоза мусора, поддержания правопорядка, пожаротушения, предотвращения и ликвидации чрезвычайных ситуаций и спасения жизни людей, а также для эксплуатации, ремонта, регламентного обслуживания существующих инженерных объектов и коммуникаций;

ж) рубки леса, кроме санитарных рубок, мер противопожарного обустройства лесов в соответствии с лесохозяйственным регламентом, уборки накапливающейся неликвидной древесины и опасных аварийных деревьев, разборки свежих горельников, рубок ухода в молодняках искусственного происхождения, расчистки, разрубки квартальных и граничных просек;

з) вырубка деревьев и кустарников, сбор валежной древесины населением для собственных нужд; любое уничтожение и повреждение

древесно-кустарниковой растительности, не относящееся к деятельности по охране, защите и воспроизводству лесов, расчистке, разрубке просек, коммуникаций, а также к эксплуатации, ремонту, регламентному обслуживанию и реконструкции существующих инженерных объектов и коммуникаций в пределах их зон отчуждения;

- и) все виды рубок на глухариных токах;
- к) весенняя охота;
- л) разведение костров вне отведенных для этого мест, сжигание мусора, устройство палов сухой растительности;
- м) виды деятельности, которые могут привести к загрязнению территории, в том числе:

- проведение авиационно-химических работ;
- применение химических средств борьбы с вредителями, болезнями растений, сорняками;
- складирование ядохимикатов, минеральных удобрений, горюче-смазочных материалов, навоза;
- сброс, размещение отходов производства и потребления, в том числе устройство навалов, свалок мусора;

- н) сбор ботанических, зоологических, минералогических коллекций;
- о) сбор дикорастущих растений, являющихся объектами особой охраны заказника, их выкапывание и пересаживание;

- п) нарушение мест обитания объектов животного мира, умышленное причинение беспокойства и отлов объектов животного мира (кроме разрешенных в установленном порядке видов охотпользования);

- р) изъятие из природы животных, являющихся объектами особой охраны заказника;

- с) свободный выгул домашних животных;
- т) действия, приводящие к нарушению рельефа, обрушению речных берегов;

- у) проведение массовых спортивных, зрелищных и иных мероприятий без согласования со специально уполномоченным органом

(учреждением), осуществляющим управление особо охраняемыми природными территориями в Московской области;

ф) самовольные действия граждан, направленные на обустройство отдельных участков заказника, в том числе самовольные посадки экзотических пород деревьев и кустарников;

х) повреждение биотехнических объектов, информационных знаков и аншлагов;

ц) иные виды хозяйственной деятельности, рекреационного и другого природопользования, препятствующие сохранению и восстановлению природных комплексов и объектов.

Собственники, владельцы и пользователи земельных участков, которые расположены в границах заказника, обязаны соблюдать установленный настоящим положением природоохранный режим и несут за его нарушение административную, уголовную и иную установленную законодательством Российской Федерации ответственность.

Мероприятия, необходимые для обеспечения функционирования заказника

На этапе реорганизации заказника необходимо:

информировать всех заинтересованных лиц о составе присоединяемых участков, новых границах и природоохранном режиме заказника;

обозначить новые границы заказника на местности путем установки информационных знаков (аншлагов), отражающих, в том числе, основные сведения о природоохранном режиме заказника;

организовать контроль соблюдения режима охраны заказника с учетом новых территорий;

установить шлагбаумы и другие средства ограничения движения автотранспорта при въездах в границы заказника в пределах присоединяемых территорий;

оптимизировать очистку территории заказника от сухостоя, образовавшегося в результате деятельности короеда-типографа.

На этапе функционирования заказника:

осуществлять контроль соблюдения режима охраны заказника, включая несанкционированный въезд на его территорию;

продолжить научный мониторинг природных комплексов и объектов на территории заказника;

вовлечь территорию заказника в систему экопросвещения на природных территориях Московской области;

оптимизировать тропиночную сеть территории, имеющую очевидную тенденцию к расширению;

проводить регулярные сезонные акции по удалению с территории заказника твердых бытовых отходов с помощью волонтеров.

ПРИЛОЖЕНИЕ 1. КАРТОГРАФИЧЕСКИЕ МАТЕРИАЛЫ

Схема территории реорганизуемого государственного природного заказника областного значения «Участки лесов Глазовского лесничества»

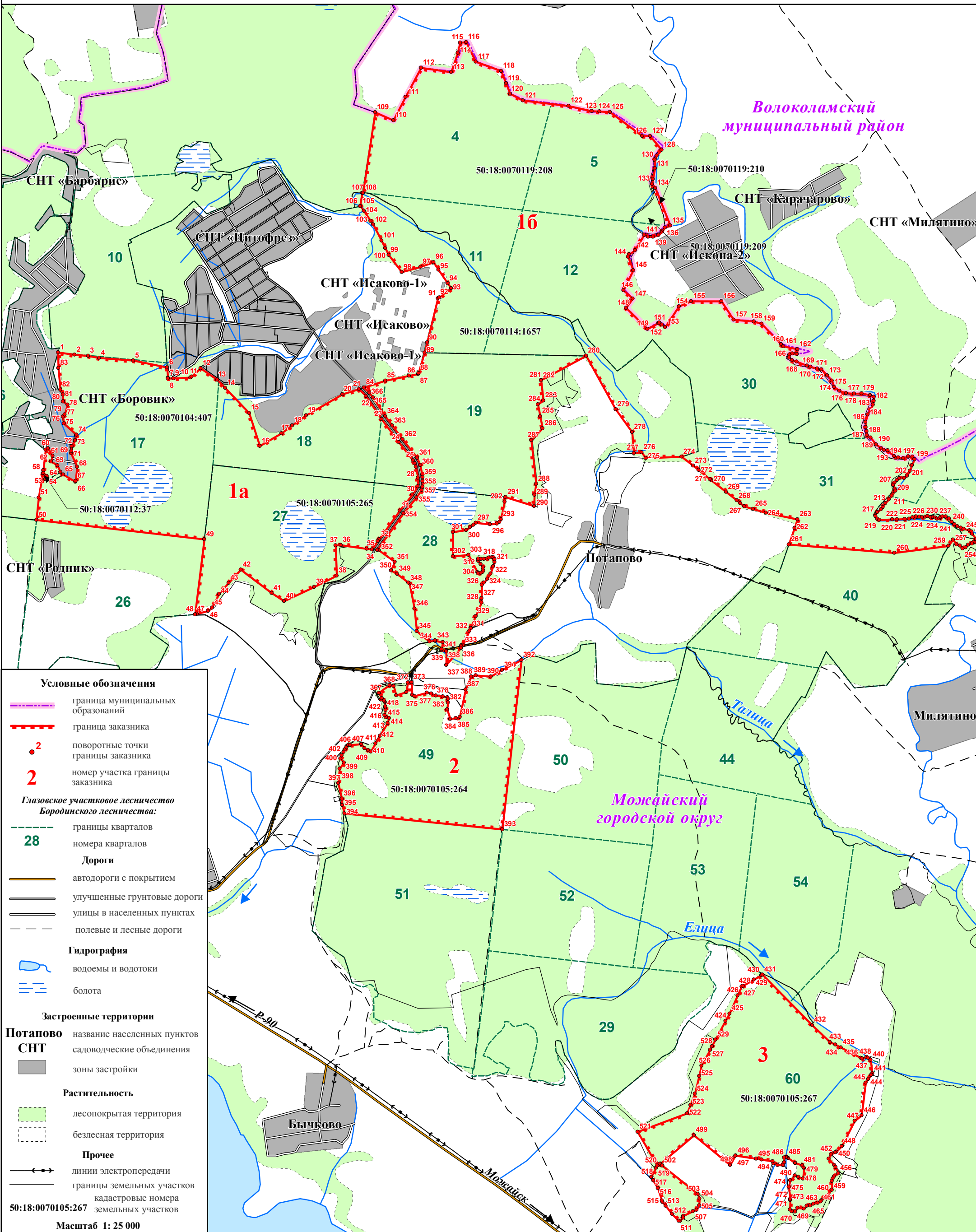
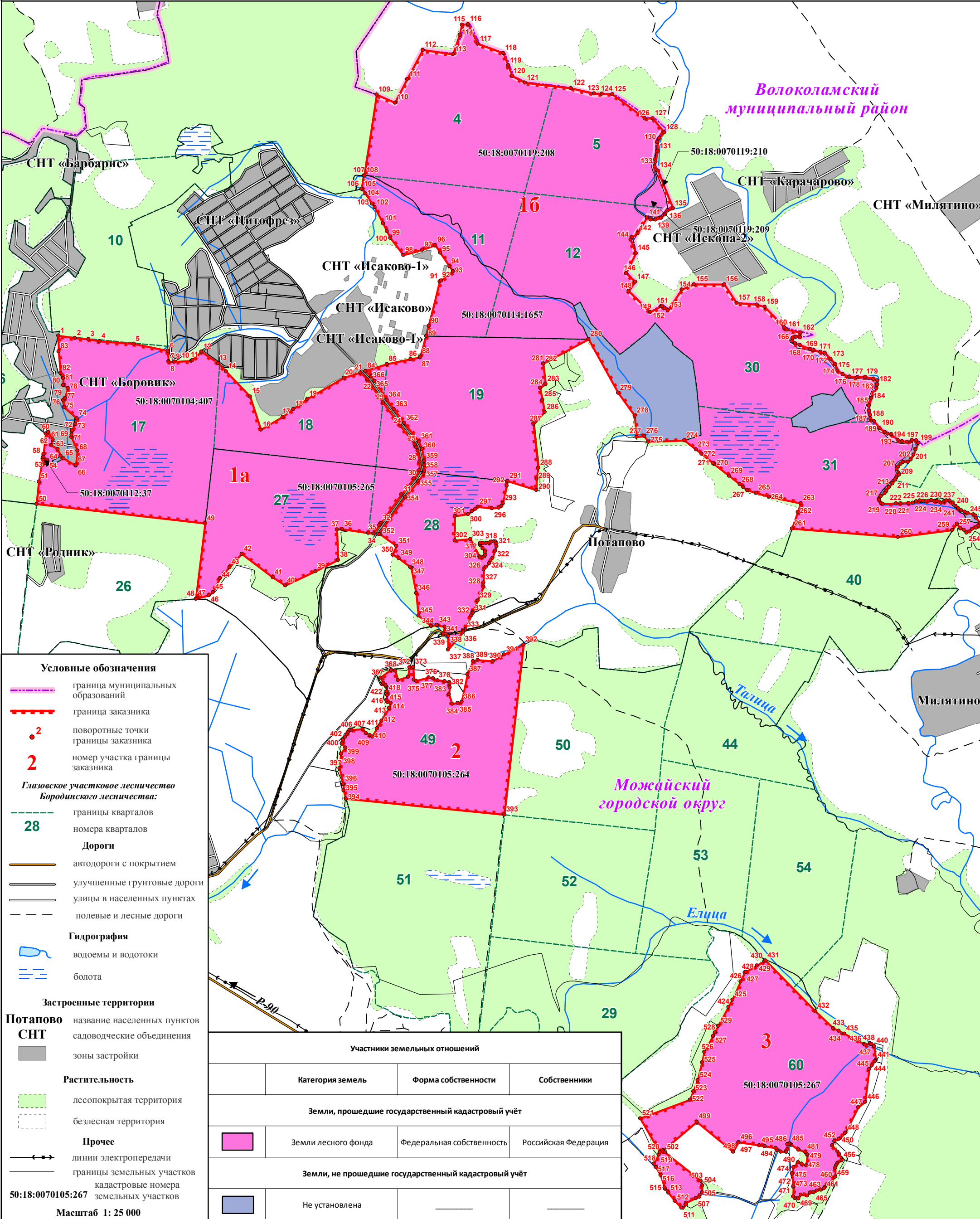


Схема территории реорганизуемого государственного природного заказника областного значения «Участки лесов Глазовского лесничества»
(с данными по категориям земель, формам собственности, землепользователям, землевладельцам и арендаторам земельных участков)





Некоммерческая организация Природоохранный фонд «Верховье»

143026, Московская область, Одинцовский район, р.п. Новоивановское, ул. Агрохимиков, д. 6
Тел.: (+7 495) 424 6547, тел./факс: (+7 495) 424 6546, E-mail: info@verhovye.ru, http://verhovye.ru
ОГРН 1022003470898, ИНН 5028017684, КПП 503201001

**МАТЕРИАЛЫ ОЦЕНКИ ВОЗДЕЙСТВИЯ НА ОКРУЖАЮЩУЮ СРЕДУ
НАМЕЧАЕМОЙ ДЕЯТЕЛЬНОСТИ ПО РЕОРГАНИЗАЦИИ
ГОСУДАРСТВЕННОГО ПРИРОДНОГО ЗАКАЗНИКА
«УЧАСТКИ ЛЕСОВ ГЛАЗОВСКОГО ЛЕСНИЧЕСТВА»,
А ТАКЖЕ ПО ПРИДАНИЮ ДОПОЛНИТЕЛЬНО ВКЛЮЧАЕМЫМ В ЕГО
СОСТАВ УЧАСТКАМ ПРАВОВОГО СТАТУСА ОСОБО ОХРАНЯЕМОЙ
ПРИРОДНОЙ ТЕРРИТОРИИ ОБЛАСТНОГО ЗНАЧЕНИЯ**

Президент

_____ В.А. Русанов
_____ апреля 2018 г.
М.П.

Ответственный исполнитель

_____ Ю.В. Добрушин

Московская область, Одинцовский район, р.п. Новоивановское, 2018 г.

СОДЕРЖАНИЕ

	Стр.
ОБЩИЕ СВЕДЕНИЯ	3
ОБЩАЯ ХАРАКТЕРИСТИКА ОБЪЕКТА	4
ОБЩИЕ СВЕДЕНИЯ О НАМЕЧАЕМОЙ ДЕЯТЕЛЬНОСТИ.....	11
СОВРЕМЕННОЕ СОСТОЯНИЕ ТЕРРИТОРИИ	20
АНАЛИЗ АЛЬТЕРНАТИВНЫХ ВАРИАНТОВ ДОСТИЖЕНИЯ ЦЕЛИ НАМЕЧАЕМОЙ ДЕЯТЕЛЬНОСТИ.....	27
РЕЗУЛЬТАТЫ ОЦЕНКИ ВОЗДЕЙСТВИЯ НАМЕЧАЕМОЙ ДЕЯТЕЛЬНОСТИ ПО РЕОРГАНИЗАЦИИ ГОСУДАРСТВЕННОГО ПРИРОДНОГО ЗАКАЗНИКА НА ОКРУЖАЮЩУЮ СРЕДУ	32
ПРЕДЛОЖЕНИЯ ПО ПРОГРАММЕ ЭКОЛОГИЧЕСКОГО МОНИТОРИНГА И КОНТРОЛЯ НАМЕЧАЕМОЙ ДЕЯТЕЛЬНОСТИ	35
РЕЗЮМЕ НЕТЕХНИЧЕСКОГО ХАРАКТЕРА.....	37
ОБЩЕСТВЕННЫЕ ОБСУЖДЕНИЯ, ПРОВОДИМЫЕ ПРИ ПОДГОТОВКЕ МАТЕРИАЛОВ ПО ОЦЕНКЕ ВОЗДЕЙСТВИЯ НА ОКРУЖАЮЩУЮ СРЕДУ НАМЕЧАЕМОЙ ДЕЯТЕЛЬНОСТИ.....	40
ПРИЛОЖЕНИЕ 1. Техническое задание на проведение оценки воздействия на окружающую среду намечаемой деятельности по реорганизации особо охраняемой природной территории областного значения государственного природного заказника «Участки лесов Глазовского лесничества».....	41

ОБЩИЕ СВЕДЕНИЯ

В рамках работ по реорганизации особо охраняемой природной территории областного значения государственного природного заказника «Участки лесов Глазовского лесничества» предусматривается выполнение процедуры оценки воздействия на окружающую среду (ОВОС).

ЗАКАЗЧИК: Министерство экологии и природопользования Московской области (Минэкологии Московской области).
Юридический/почтовый адрес: 143407, Московская область, г. Красногорск, бульвар Строителей, дом 1.

ИСПОЛНИТЕЛЬ: Некоммерческая организация Природоохранный фонд «Верховье» (ПФ «Верховье»). Юридический адрес/почтовый адрес: 143026, Московская область, Одинцовский район, ул. Агрохимиков, д. 6.

Ответственное лицо: Добрушин Юлий Викторович 8 (495) 424-65-46;
info@verhovye.ru

СРОКИ ПРОВЕДЕНИЯ ОВОС: 20.04.2018 – 20.05.2018

ХАРАКТЕРИСТИКА ТИПА ОБОСНОВЫВАЮЩЕЙ ДОКУМЕНТАЦИИ: материалы комплексного экологического обследования государственного природного заказника «Участки лесов Глазовского лесничества», реорганизацию которого предполагается осуществить, а также дополнительно включаемых в его состав участков, для которых обосновывается придание правового статуса особо охраняемой природной территории областного значения.

ОБЩАЯ ХАРАКТЕРИСТИКА ОБЪЕКТА

Особо охраняемая природная территория областного значения государственный природный заказник «Участки лесов Глазовского лесничества» (далее – заказник) предложена к реорганизации с целью обеспечения сохранности ценных природных комплексов и объектов, имеющих особое природоохранное значение для Московской области.

В ландшафтном отношении преобладающая часть территории заказника входит в состав Москворецко-Рузского ландшафта моренных холмистых и грядово-волнистых и водноледниковых слабоволнистых и плоских свежих, влажных и сырых равнин. Коренной фундамент ландшафта имеет неровную поверхность на высотах 140-170 м и образован известняками и доломитами с прослоями глин среднего карбона. Это обусловило сложность и дробность ландшафтной структуры. В состав заказника входят три местности – моренных, водноледниковых равнин и долинных зандров.

Самая северная часть заказника (участок №1Б, кв. 4, 5) частично входит в состав Лобь-Рузского ландшафта моренных холмистых и моренно-водноледниковых волнистых влажных и сырых равнин. Коренной фундамент в ландшафте залегает на глубинах 142-168 м и представлен известняками, доломитами и пестроцветными глинами каменноугольного возраста. В состав заказника входит одна местность моренно-водноледниковой равнины.

Гидрографическая сеть территории представлена малыми речками Талица (приток реки Исконы, впадающей в реку Москву) и Елица, а также их безымянными притоками. Протяженность реки Талица – около 12 км, реки Елица – около 6 км. На всей территории также встречаются небольшие болота, преимущественно переходные и верховые.

В почвенном покрове на междуречных поверхностях фон образуют дерново-подзолистые почвы, в западинах и днищах лощин встречаются торфянисто-подзолисто-глеевые и перегнойно-глеевые почвы, внутри болотных массивов распространены торфяные болотные почвы, на пойме рек

Талица, Елица и их притоков небольшие площади занимают аллювиальные почвы.

Участки №№ 1А и 1Б заказника занимают наиболее возвышенное положение и включают в себя водноледниковую равнину с западинами в сочетании с моренными холмами. Высота холмов – 5-6 м, крутизна склонов – до 3°. Амплитуда рельефа составляет около 15 м. Понижения между холмами занимают западины, в некоторых из них сформировались болота, преимущественно верховые и переходные.

Доминирующее урочище – слабоволнистая поверхность водноледниковой равнины с преобладающими высотами 205-210 м над уровнем моря. В составе урочища фоновыми являются фации с различными типами ельников (чернично-зеленомошных, кислично-зеленомошных, кислично-папоротниковых и др.) и березово-еловых лесов с участием осины зеленчуково-разнотравных на дерново-подзолистых среднесуглинистых почвах.

В качестве субдоминантов выделяются верховые и переходные болота в западинах между холмами. Самые крупные болота находятся в южной части участка № 1А (кв. 17, 27) и участка № 1Б (кв. 19, 28, 30). В растительном покрове в центральной части сформированы сосняки пушицево-сфагновые с участием березы на торфяных болотных олиготрофных среднемощных почвах, по периферии, где имеется натежное увлажнение с прилегающих склонов, преобладают переходные болотные комплексы с сосново-елово-березовыми редкостойными лесами с участием осок, сабельника, вейника и др. видов на торфяных переходных маломощных почвах.

Уникальным урочищем в ландшафтной структуре участка № 1Б является долина реки Талицы. К северу от деревни Потапово по левому борту реки хорошо выражен коренной склон долины крутизной до 30° под еловым лесом на дерновой маломощной суглинистой почве. Далее к верховьям реки в кварталах 11, 12 крутой коренной склон не выражен, река

течет в широком днище долины с многочисленными старицами.

В северной части участка № 1Б (кв. 4, 5) характер рельефа и ландшафтной структуры меняется. Эта территория относится к краевой части Лобь-Рузского ландшафта холмистых моренных и волнистых моренно-водноледниковых равнин. Доминантное урочище – волнистая поверхность моренно-водноледниковой равнины, сложенная с поверхности покровными суглинками мощностью 1-2 м, подстилаемыми суглинистой и песчаной мореной. Амплитуда рельефа составляет от 3 до 6 м. В фациальной структуре доминируют биогеоценозы с ельниками различных типов и мелколиственно-еловыми лесами на дерново-сильноподзолистых глееватых супесчаных почвах в нижних частях склонов и дерново-среднеподзолистых на основной части моренно-водноледниковой равнины. В качестве субдоминантов выделяются ложинообразные понижения с сырыми и заболоченными ивняками, отдельные моренные холмы, западины между холмами с небольшими болотами преимущественно верхового типа (сосняки с березой пушицево-сфагновые на торфяных болотных почвах), реже встречаются низинные осоковые болота.

Участок № 2 соответствует кварталу 49, расположен на абсолютных высотах 195-206 м и относится к местности водноледниковых равнин Москворецко-Рузского ландшафта. Рельеф преимущественно выровненный или слабоволнистый, имеется единичный холм высотой до 206 м над уровнем моря. В юго-западной части участка располагается фрагмент древней ложбины стока, занимающей высоты 197 – 200 м над уровнем моря. На участке происходит процесс подтопления подножий склонов (сезонное и при выпадении осадков) и днищ ложбин.

Доминирующее урочище – слабоволнистая поверхность водноледниковой равнины с преобладающими высотами 200 м над уровнем моря, сложенная флювиогляциальными супесями с прослоями песков и суглинков под сосново-еловыми и елово-сосновыми лесами с участием березы кислично-чернично-папоротниковыми зеленомошными,

кустарниковыми кислично-папоротниково-широкотравными, а также еловыми посадками на дерново-подзолистых почвах разного механического состава.

Встречены биогеоценозы с ельниками с участием сосны и березы (реже – осины) мелкотравные на дерново-среднеподзолистых легкосуглинистых почвах, ельники чернично-зеленомошные на дерново-среднеподзолистых песчаных почвах, елово-сосновый лес травяно-зеленомошный на дерново-слабоподзолистых песчаных почвах. березово-сосновый лес с елью во втором ярусе, березово-еловые насаждения. Возраст ели и сосны в первом ярусе преимущественно 70-80 лет. Преобладающим типом леса является папоротниково-кисличный, нередко также кустарниковые травяно-кисличные с папоротниками и редкотравные леса. В травяном покрове характерно сочетание бореальных и неморальных видов.

Уникальным урочищем на участке № 2 является небольшое низинное болото в средней части квартала.

Участок № 3 (квартал 60) находится вблизи границы местности долинного зандра и местности моренной равнины на абсолютных высотах 185-195 м над уровнем моря. Основная поверхность имеет пологоволнистый характер и осложнена несколькими ложбинами шириной 130-150 м с пологими склонами. Северо-восточная граница участка совпадает с долиной малой реки Елица.

Доминантным является урочище волнистой моренной равнины, сложенное покровными суглинками (мощностью 1-2 м), подстилаемыми мореной, под свежими еловыми (иногда – с участием сосны) и сосново-еловыми кисличными, чернично-зеленомошными, кислично-папоротниково-широкотравными лесами на дерново-среднеподзолистых суглинистых почвах. В связи с волнистостью рельефа меняются гигротопы и типы леса. Для нижних частей склонов характерны дерново-подзолистые-глееватые почвы и влажные сосново-еловые и елово-сосновые травяно-долгомошные леса. В днищах ложбин и в западинах преобладают сырые березовые и

сосново-березовые осоково-сфагновые леса на дерново-подзолисто-глеевых и торфянисто-подзолисто-глеевых почвах. Уникальной фацией является небольшое низинное болото с таволгой на перегнойно-глеевых почвах в центральной части квартала.

Особенности ландшафтного строения территории обусловили основные черты растительного покрова. Преобладают еловые и елово-сосновые леса и лесокультуры, вторичные березовые леса, а также верховые и переходные болота с сосной и березой низкого бонитета. Преобладают папоротниково-кисличные еловые типы леса. Древостой образован елью с диаметром ствола до 50 см, единично присутствуют береза или сосна. Иногда развит густой еловый подрост. Кустарниковый ярус, как правило, не выражен, однако в окнах древостоя разнообразие и обилие кустарников.

На участках №№ 1А и 1Б имеются довольно крупные верховые и переходные болота с разреженным древесным ярусом высотой 5-8 м из сосны обыкновенной и березы повисшей с диаметрами стволов до 15-20 и 10-15 см соответственно, в редком подрастке также отмечаются сосна и береза. По краям болот сосны достигают высоты 10-12 м. Единичными экземплярами отмечаются ивы кустарниковые (пепельная и трехтычинковая). Ветви невысоких берез и сосен густо одеты лишайниками, в том числе редкими и охраняемыми.

Среди лесов много пораженных короедом-типографом погибших и усыхающих елей. Вырубки зарастают подростом березы и ели.

Животный мир заказника отличается хорошей сохранностью и репрезентативностью для природных сообществ средней полосы России. В границах заказника можно выделить три основных зоокомплекса (зооформации): зооформацию хвойных лесов и верховых болот, зооформацию мелколиственных лесов, зооформацию лугово-опушечных местообитаний. Основу фаунистического комплекса составляют лесные виды.

Для заказника и прилегающей к нему территории отмечено 49 видов

птиц, 12 видов млекопитающих, 2 вида амфибий и один вид пресмыкающихся.

На предлагаемой к включению в заказник территории располагаются ценные в природоохранном отношении экосистемы: еловые, сосново-еловые и елово-сосновые папоротниково-кисличные, черничные зеленомошные и кустарниковые кислично-папоротниково-широколистные леса; сосновые кустарничково-сфагновые и кустарничково-пушицево-сфагновые верховые болота, заболоченные березовые и сосново-березовые леса осоково-сфагновые. Присутствуют также ценные древостои: старовозрастные ельники возрастом 85-100 лет, старовозрастные сосняки возрастом 90-95 лет; старовозрастные елово-сосновые леса возрастом 85-90 лет.

На территории отмечен ряд видов растений, лишайников, грибов и животных, занесенных в Красную книгу Российской Федерации и в Красную книгу Московской области, а также иные редкие и уязвимые виды.

Охраняемые в Московской области, а также иные редкие и уязвимые виды растений:

виды, занесенные в Красную книгу Московской области – баранец обыкновенный, пальчатокоренник пятнистый, ветреница дубравная, некера перистая;

виды, являющиеся редкими и уязвимыми таксонами, не включенные в Красную книгу Московской области, но нуждающиеся на территории области в постоянном контроле и наблюдении – можжевельник обыкновенный, пальчатокоренник Фукса, купальница европейская, волчегородник обыкновенный, или волчье лыко, любка двулистная, колокольчик персиколистный.

Охраняемые в Московской области, а также иные редкие и уязвимые виды лишайников:

виды, занесенные в Красную книгу Московской области – уснеи жестковолосатая и почти цветущая, бриории переплетенная, буроватая и волосовидная, имшаугия бледнеющая, пельтигера новомногопалая;

виды, являющиеся редкими и уязвимыми таксонами, не включенные в Красную книгу Московской области, но нуждающиеся на территории области в постоянном контроле и наблюдении – гипогимния трубчатая.

Охраняемые в Московской области виды грибов:

вид, занесенный в Красную книгу Московской области – ежевик коралловидный;

Охраняемые в Московской области, а также иные редкие и уязвимые виды животных:

виды, занесённые в Красную книгу Российской Федерации и в Красную книгу Московской области – скопа (отмечена на прилегающей территории, возможно гнездование);

виды, занесённые в Красную книгу Московской области: серый журавль, седой дятел, трехпалый дятел, кедровка;

виды, являющиеся редкими и уязвимыми таксонами, не включенные в Красную книгу Московской области, но нуждающиеся на территории области в постоянном контроле и наблюдении: рыжий лесной муравей, обыкновенная пустельга, тетерев, глухарь, деряба, хохлатая синица, европейская косуля.

ОБЩИЕ СВЕДЕНИЯ О НАМЕЧАЕМОЙ ДЕЯТЕЛЬНОСТИ

Для обеспечения сохранения ценных и уникальных природных комплексов и их компонентов предложен к реорганизации с изменением (расширением) границ заказник областного значения, с установлением нового режима особой охраны, учитывающего особенности существующих и потенциальных антропогенных воздействий и действующее законодательство. Реорганизация заказника направлена на приведение его документации в соответствие с современными требованиями, отвечающими современным угрозам, для долговременного сохранения в естественном состоянии ценных экосистем, мест произрастания и обитания редких и охраняемых видов растений, лишайников, грибов и животных, уникальных древостоев.

Намечаемая деятельность включает:

- реорганизацию особо охраняемой природной территории с сохранением за ней статуса особо охраняемой природной территории областного значения категории государственный природный заказник;
- установление четких и однозначных границ заказника на всем их протяжении по устойчивым во времени рубежам, установленным геодезически, с включением в их состав всех имеющихся на территории обследования ценных природных комплексов и объектов, требующих особой охраны;
- установление нового актуального режима особой охраны государственного природного заказника, учитывающего особенности современных антропогенных воздействий и отвечающего требованиям действующего законодательства;
- разработку обновленного списка мероприятий, необходимых для обеспечения функционирования заказника.

Результатами комплексного экологического обследования территории действующего заказника «Участки лесов Глазовского лесничества» и прилегающих территорий подтверждены целесообразность и возможность реорганизации (расширения территории) данной ООПТ областного значения категории «государственный природный заказник».

Территория имеет особое значение для сохранения и восстановления природных комплексов и объектов, поддержания экологического баланса региона Можайского водохранилища.

С учетом особенностей природных комплексов, расположенных на землях лесного фонда, планируемых для включения в состав рассматриваемой ООПТ областного значения, предлагается сохранить существующее название заказника – «Участки лесов Глазовского лесничества».

Помимо лесных кварталов 27, 28, 49 и 60 Глазовского участкового лесничества Бородинского лесничества Бородинского филиала ГКУ МО «Мособллес», которые в настоящее время образуют территорию заказника «Участки лесов Глазовского лесничества», в его границы предлагается дополнительно включить лесные кварталы 4, 5, 11, 12, 17-19, 30, 31 этого же лесничества, занятые ценными в природоохранном отношении лесными и болотными сообществами, а также два участка с неустановленной категорией земель, не прошедшие кадастровый учет, расположенные между лесными кварталами 12, 30 и 31 и между кварталами 30 и 31. Согласно полученным данным, указанные участки в основном заняты лесными насаждениями; первый участок включает хорошо сохранившийся природный комплекс долины реки Талицы.

На предложенных для дополнительного включения территориях отмечен целый ряд видов грибов, лишайников, растений и животных, включенных в Красную книгу Московской области, другие ценные в природоохранном отношении объекты.

С учетом вышеназванных предложений по реорганизации заказник

будет представлять собой территорию, состоящую из 4 участков сложной конфигурации и включающую лесные кварталы 4, 5, 11, 12, 17-19, 27, 28, 30, 31, 49 и 60 Глазовского участкового лесничества Бородинского лесничества ГКУ МО «Мособллес», а также два участка с неустановленной категорией земель, не прошедшие кадастровый учет, расположенные между лесными кварталами 12, 30 и 31 и между кварталами 30 и 31.

Участок № 1А заказника включает кварталы 17, 18, 19 (частично), 27, 28 (частично) Глазовского участкового лесничества Бородинского лесничества.

Участок № 1Б заказника включает кварталы 4, 5, 11, 12, 19 (частично), 28 (частично), 30, 31 Глазовского участкового лесничества Бородинского лесничества, а также участки с неустановленной категорией земель, не прошедшие кадастровый учет, расположенные между лесными кварталами 12, 30 и 31 и между кварталами 30 и 31.

Участок № 2 заказника включает квартал 49 Глазовского участкового лесничества Бородинского лесничества.

Участок № 3 заказника включает квартал 60 Глазовского участкового лесничества Бородинского лесничества.

В результате число участков заказника предлагается увеличить до четырех (№№ 1А, 1Б, 2, 3), с одновременным расширением площади ООПТ, при этом суммарная площадь участков 1А и 1Б увеличится более чем в 3 раза; участки №№ 2 и 3 предлагается оставить в существующих границах.

Заказник организуется без изъятия у пользователей, владельцев и собственников земельных участков.

В пределах земель заказника изменение целевого назначения земельных участков или прекращение прав на земли для нужд, противоречащих их целевому назначению, не предполагается.

Практически вся территория заказника представлена землями лесного фонда Бородинского лесничества, и лишь два небольших участка, расположенные между лесными кварталами 12, 30, 31 и 30, 31 представлены

землями с неустановленной категорией, не прошедшими кадастровый учет.

По результатам комплексного экологического обследования разработан новый режим особой охраны реорганизуемого заказника, направленный на длительное и устойчивое сохранение природных комплексов заказника, всех объектов его особой охраны, с учетом возможности рекреационного использования территории. Режим охраны должен минимизировать возможность уничтожения или нарушения природных комплексов; способствовать сохранению биоразнообразия и биопродуктивности; обеспечивать сохранность популяций фоновых видов животных и типичных фитоценозов, обеспечивать сохранность важного ядра биологического разнообразия и природной территории.

По результатам комплексного экологического обследования разработан приводимый ниже режим особой охраны заказника.

А) Допустимые виды деятельности:

а) охрана, защита и воспроизводство лесов в соответствии с их целевым назначением (защитные леса) и категорией защитных лесов (зеленые зоны);

б) санитарные рубки, расчистка, разрубка квартальных и граничных просек по согласованию со специально уполномоченным органом, осуществляющим управление особо охраняемыми природными территориями в Московской области, исключая период с 1 апреля по 15 августа;

в) осуществление мер противопожарного обустройства лесов в соответствии с лесохозяйственным регламентом; разборка горельников в случае возникновения лесного пожара; удаление опасных деревьев и захламленности вблизи лесохозяйственных дорог и дорог общего пользования;

г) ликвидация последствий опасных природных явлений (пожар, ураган, ветровал, ледяной дождь и др.) по согласованию со специально

уполномоченным органом (учреждением), осуществляющим управление особо охраняемыми природными территориями в Московской области;

- д) сеношение на полянах и опушках;
- е) спортивная и любительская охота на общих основаниях, кроме особо охраняемых в заказнике видов животных (тетерев, глухарь, европейская косуля, барсук);
- ж) сбор грибов и ягод без применения механических средств;
- з) эксплуатация, ремонт и реконструкция (без расширения) существующих дорог, ЛЭП, линий связи, других коммуникаций и инженерных объектов;
- и) свободный проезд по существующим автомобильным дорогам общего пользования к СНТ и сельскохозяйственным угодьям;
- к) пешие, лыжные и конные прогулки в целях туризма и отдыха, благоустройство экологических троп;
- л) образовательная деятельность, проведение экскурсий;
- м) проведение научных исследований и мониторинга окружающей среды (в том числе геологическое изучение недр для государственных нужд и государственный мониторинг состояния недр) методами, не ухудшающими экологическое состояние объекта;
- н) установка аншлагов, информирующих о местоположении и режиме заказника;
- о) ограничение (в том числе с помощью шлагбаумов) въездов автотранспорта на территорию заказника;
- п) проведение биотехнических мероприятий по привлечению животных и повышению емкости угодий.

Б. Запрещенные виды деятельности:

- а) любое капитальное строительство, прокладка новых дорог и других коммуникаций (кроме коммуникаций, запланированных документами территориального планирования, утвержденными в установленном порядке,

и проходящих вне мест обитания охраняемых в заказнике видов растений и животных), установка временных сооружений (кроме элементов рекреационного благоустройства и временных сооружений лесохозяйственного и другого ведомственного назначения вне мест обитания охраняемых в заказнике видов растений и животных);

б) предоставление земельных участков под застройку, а также для коллективного садоводства и огородничества;

в) проведение гидромелиоративных и ирригационных работ, любые другие действия, приводящие к изменению гидрологического режима водных объектов и территории в целом;

г) разведка и разработка месторождений полезных ископаемых;

д) взрывные работы;

е) заезд на территорию заказника и перемещение по ней вне дорог общего пользования с использованием моторных транспортных средств (в том числе мотоциклы, квадроциклы, снегоходы), исключая спецтранспорт и транспорт, используемый для природоохранного патрулирования, иных природоохранных и природовосстановительных мероприятий, для ведения лесохозяйственной и сельскохозяйственной деятельности, вывоза мусора, поддержания правопорядка, пожаротушения, предотвращения и ликвидации чрезвычайных ситуаций и спасения жизни людей, а также для эксплуатации, ремонта, регламентного обслуживания существующих инженерных объектов и коммуникаций;

ж) рубки леса, кроме санитарных рубок, мер противопожарного обустройства лесов в соответствии с лесохозяйственным регламентом, уборки накапливающейся неликвидной древесины и опасных аварийных деревьев, разборки свежих горельников, рубок ухода в молодняках искусственного происхождения, расчистки, разборки квартальных и граничных просек;

з) вырубка деревьев и кустарников, сбор валежной древесины населением для собственных нужд; любое уничтожение и повреждение

древесно-кустарниковой растительности, не относящееся к деятельности по охране, защите и воспроизводству лесов, расчистке, разрубке просек, коммуникаций, а также к эксплуатации, ремонту, регламентному обслуживанию и реконструкции существующих инженерных объектов и коммуникаций в пределах их зон отчуждения;

и) все виды рубок на глухариных токах;

к) весенняя охота;

л) разведение костров вне отведенных для этого мест, сжигание мусора, устройство палов сухой растительности;

м) виды деятельности, которые могут привести к загрязнению территории, в том числе:

– проведение авиационно-химических работ;

– применение химических средств борьбы с вредителями, болезнями растений, сорняками;

– складирование ядохимикатов, минеральных удобрений, горюче-смазочных материалов, навоза;

– сброс, размещение отходов производства и потребления, в том числе устройство навалов, свалок мусора;

н) сбор ботанических, зоологических, минералогических коллекций;

о) сбор дикорастущих растений, являющихся объектами особой охраны заказника, их выкапывание и пересаживание;

п) нарушение мест обитания объектов животного мира, умышленное причинение беспокойства и отлов объектов животного мира (кроме разрешенных в установленном порядке видов охотпользования);

р) изъятие из природы животных, являющихся объектами особой охраны заказника;

с) свободный выгул домашних животных;

т) действия, приводящие к нарушению рельефа, обрушению речных берегов;

у) проведение массовых спортивных, зрелищных и иных

мероприятий без согласования со специально уполномоченным органом (учреждением), осуществляющим управление особо охраняемыми природными территориями в Московской области;

ф) самовольные действия граждан, направленные на обустройство отдельных участков заказника, в том числе самовольные посадки экзотических пород деревьев и кустарников;

х) повреждение биотехнических объектов, информационных знаков и аншлагов;

ц) иные виды хозяйственной деятельности, рекреационного и другого природопользования, препятствующие сохранению и восстановлению природных комплексов и объектов.

Собственники, владельцы и пользователи земельных участков, которые расположены в границах заказника, обязаны соблюдать установленный настоящим положением природоохранный режим и несут за его нарушение административную, уголовную и иную установленную законодательством Российской Федерации ответственность.

В качестве мероприятий, которые позволяют минимизировать негативные воздействия намечаемой деятельности на территорию, предусмотрено:

На этапе реорганизации заказника:

информировать всех заинтересованных лиц о составе присоединяемых участков, новых границах и природоохранном режиме заказника;

обозначить новые границы заказника на местности путем установки информационных знаков (аншлагов), отражающих, в том числе, основные сведения о природоохранном режиме заказника;

организовать контроль соблюдения режима охраны заказника с учетом новых территорий;

установить шлагбаумы и другие средства ограничения движения автотранспорта при въездах в границы заказника в пределах

присоединяемых территорий;

оптимизировать очистку территории заказника от сухостоя, образовавшегося в результате деятельности короеда-типографа;

На этапе функционирования заказника:

осуществлять контроль соблюдения режима охраны заказника, включая несанкционированный въезд на его территорию;

организовать проведение мероприятий по борьбе с короедом-типографом на участках произрастания ельников;

продолжить научный мониторинг природных комплексов и объектов на территории заказника;

вовлечь территорию заказника в систему экопросвещения на природных территориях Московской области;

оптимизировать тропиночную сеть территории, имеющую очевидную тенденцию к расширению;

проводить регулярные сезонные акции по удалению с территории заказника твердых бытовых отходов с помощью волонтеров.

СОВРЕМЕННОЕ СОСТОЯНИЕ ТЕРРИТОРИИ

Согласно Лесохозяйственному регламенту Бородинского лесничества Московской области (2010 г.) все существующие и предлагаемые для включения в состав заказника лесные кварталы (кв. 4, 5, 11, 12, 17-19, 27, 28, 30, 31, 49, 60 Глазовского участкового лесничества) по целевому назначению относятся к зеленым зонам, категория лесов – защитные леса.

Действующий лесохозяйственный регламент Бородинского лесничества (2010 г.) при проведении лесохозяйственной деятельности учитывает существование в лесных кварталах 27, 28, 49 и 60 Глазовского участкового лесничества (все выделы) на площади 422,0 га государственного природного заказника областного значения. Для особо охраняемых природных территорий, согласно данному документу, запрещается:

преобразование природных ландшафтов;

строительство жилья и объектов рекреации (в том числе – садово-дачных поселков) вне населенных пунктов;

дробление лесных массивов новой дорожной сетью и линейными коммуникациями;

передача в аренду и частную собственность земли, лесов и других природных ресурсов.

Виды разрешенного использования лесов:

заготовка древесины – допускается как в существующих, так и в предлагаемых границах заказника;

заготовка живицы – допускается как в существующих, так и в предлагаемых границах заказника;

заготовка и сбор недревесных лесных ресурсов, заготовка пищевых лесных ресурсов и сбор лекарственных растений – возможны в кварталах 4, 5, 11, 12, 17-19, 30, 31 Глазовского участкового лесничества (кварталы, предлагаемые для включения в ООПТ);

осуществление видов деятельности в сфере охотничьего хозяйства – не допускается ни в существующих, ни в предлагаемых границах заказника;

ведение сельского хозяйства (сенокошение, пчеловодство) – возможно в кварталах 4, 5, 11, 12, 17-19, 30, 31 Глазовского участкового лесничества (кварталы, предлагаемые для включения в ООПТ);

осуществление научно-исследовательской деятельности, образовательной деятельности – допускается по всему Глазовскому участковому лесничеству;

осуществление рекреационной деятельности – допускается в кварталах 4, 5, 11, 12, 17-19, 30, 31 Глазовского участкового лесничества (кварталы, предлагаемые для включения в ООПТ);

разработка месторождений полезных ископаемых – не допускается ни в существующих, ни в предлагаемых границах заказника;

строительство и эксплуатация водохранилищ и иных искусственных водных объектов, гидротехнических сооружений др. – возможны в кварталах 4, 5, 11, 12, 17-19, 30, 31 Глазовского участкового лесничества (кварталы, предлагаемые для включения в ООПТ);

строительство, реконструкция, эксплуатация линий электропередачи, линий связи, дорог, трубопроводов и других линейных объектов – возможно в кварталах 4, 5, 11, 12, 17-19, 30, 31 Глазовского участкового лесничества (кварталы, предлагаемые для включения в ООПТ);

изыскательские работы – возможны на всей существующей и проектируемой территории.

К зоне рекреационной деятельности, согласно Лесохозяйственному регламенту, относятся все предлагаемые кварталы Глазовского участкового лесничества: 4, 5, 11, 12, 17-19, 30, 31. Функциональное зонирование площади зоны рекреационной деятельности Бородинского лесничества не проводилось.

Для Глазовского участкового лесничества не установлен перечень лесных участков, резервируемых для государственных нужд в целях

строительства и реконструкции автомобильных дорог, ЛЭП, иных линейных коммуникаций. На территории действующие карьеры по добыче минерального сырья отсутствуют.

Охота в лесах лесничества носит любительский характер и осуществляется под контролем районных обществ охотников и рыболовов. При лесоустройстве лесов Бородинского лесничества специальных работ по учету охотничьей фауны и бонитировке охотничьих угодий не проводилось.

Леса Глазовского участкового лесничества относятся к II-IV классам природной пожарной опасности, средний класс – II.9, т.е. имеет место высокая пожарная опасность.

На рассматриваемой территории осуществляются мероприятия по уходу за лесами, не связанные с заготовкой древесины. В границах проектирования запрещено использование токсичных химических препаратов для охраны и защиты лесов, в том числе в научных целях.

В границах земельных участков с неустановленной категорией земель, не прошедших кадастровый учет, предлагаемых к включению в границы ООПТ, освоение земель не ведется.

По результатам натурного обследования территории установлено, что экологическое состояние природных комплексов на территории участков №№ 1А и 1Б хорошее. Вместе с тем необходимо отметить, что часть ельников поражена короедом-типографом (участок № 1Б, юго-восточная часть кв. 5, центральные и западные участки кв. 5, центральные и восточные участки кв. 4).

В целом следы антропогенного влияния незначительны, по территории участков №№ 1А и 1Б (кв. 18, 19, 28) проходит дорога с твердым покрытием к СНТ «Исаково», через квартал 5 (участок № 1Б) – к СНТ «Искона-2», внутри лесных кварталов имеется несколько старых лесных дорог.

На территории проводится охота на копытных, в краевой части квартала 12 (участок № 1Б) обнаружена вышка для охоты на кабанов, сарай для хранения подкормки.

Негативные изменения экологического состояния территории могут быть связаны с тем, что непосредственно с границами заказника в настоящее время соседствуют несколько СНТ – «Исаково», «Цитофрез», «Боровик», «Раздолье», «Родник», «Искона». В связи с этим возможно нарушение природоохранного режима, увеличение рекреационной нагрузки, развитие тропинойной сети и усиление угрозы пожаров в засушливые периоды.

Экологическое состояние природных комплексов в границах участка № 2 удовлетворительное. Значительная часть ельников поражена короедом-типографом, мертвые и засыхающие деревья встречаются по всей площади.

В границах участка ведется активная лесохозяйственная деятельность, в северной и южной частях отмечены свежие вырубki, по всей площади имеются старые вырубki в разной степени зарастания, довольно большие площади занимают искусственные посадки ели. На лесной дороге встречены гильзы, т. е. ведется охота. По периферии участка местами развита тропинойная сеть. Отмечается незначительная замусоренность (полиэтиленовые канистры, пакеты).

Экологическое состояние природных комплексов на участке № 3 удовлетворительное, местами неудовлетворительное. Отмечено масштабное поражение старовозрастных ельников в центральной части квартала короедом-типографом. Уцелели небольшие массивы леса по границам квартала, в основном с участием сосны. Поражённый короедом участок является пожароопасным, по залежам, окружающим квартал, проведена противопожарная распушка.

По окраине лесного массива преобладают вторичные березняки с елью разнотравно-вейниковые с сорнотравьем и малиной. Ранее на территории участка №3, вероятно, велась активная охотхозяйственная деятельность, в настоящее время все постройки (вышка, сарай, ясли) превратились в кучи хлама. Ранее на участке проводилась лесосушительная мелиорация, в настоящее время сохранились только дренажные канавы как непосредственно на самом участке, так и по границе квартала.

Таким образом, основными факторами негативного воздействия на природные комплексы проектируемой территории являются:

активная лесохозяйственная деятельность, в том числе связанная с ликвидацией последствий вспышки численности короеда-типографа;

нерегулируемая рекреационная нагрузка;

несанкционированное расширение дорожно-тропиночной сети.

Потенциальными угрозами природным комплексам территории в ближайшие годы могут явиться:

усиление рекреационной нагрузки на экосистемы заказника;

рост воздействия фактора беспокойства на объекты животного мира от прилегающих к заказнику населенных пунктов и СНТ;

все виды нового строительства, включая строительство автомобильных дорог и иных коммуникаций;

возобновление мелиоративных работ;

заготовка мха на болотах.

На рассматриваемой территории осуществляются мероприятия по уходу за лесами, не связанные с заготовкой древесины. В границах проектирования запрещено использование токсичных химических препаратов для охраны и защиты лесов, в том числе в научных целях.

В границах земель сельскохозяйственного назначения, предлагаемых к включению в границы ООПТ, освоение земель не ведется.

Территория заказника в целом удалена от автодорог и других линейных коммуникаций, вблизи территории имеются только автодороги местного значения, минимальное расстояние до границ – 8-100 м, на протяжении около 1 км дорога, ведущая к СНТ «Цитофрез», проходит по границе заказника (участок №1А).

Объекты размещения отходов – полигоны ТБО «Чебуново» и «Храброво» – удалены от границ заказника на 27 км.

Объекты промышленности г. Можайск (комбинат железобетонных изделий №198, Можайский лесопильный деревообрабатывающий комбинат,

Можайский арматурный завод, ОАО «Можайский медико-инструментальный завод» и др.) расположены в 22-27 км от рассматриваемой территории.

По данным 2016-2017 гг. по сравнению с другими частями Подмоскovie Можайский район относится к территориям, где преобладают сельскохозяйственная и лесохозяйственная деятельность и средне развита промышленность. В связи с этим, этот район относится к экологически благополучным в Московской области.

Уровень загрязнения воздуха Можайского района по оксидам азота, диоксида серы и по взвешенным веществам составляет 0,1-0,5 ПДК. Экологическое состояние почв считается удовлетворительным, что связано с умеренным применением в агрохозяйствах средств химизации. В целом Можайский район относится к одним из наиболее благополучных регионов Подмоскovie.

Одним из ведущих факторов негативного воздействия на окружающую среду Можайского района являются котельные, в качестве топлива использующие уголь, мазут и дизельное топливо (преимущественно), а также газ – около 25 в г. Можайск (около 22-27 км до границ заказника) и около 40 в сельских поселениях района. Ближайшими к рассматриваемому заказнику источниками загрязнения атмосферного воздуха являются:

котельная в д. Горетово, обслуживающая Горетовское сельское поселение, мощностью 2,15 Гкал/ч и работающая на газовом топливе – около 5,25 км до участка №3, 8,5 км до участка №2, 11 км до участков №№ 1А и 1Б;

котельная в д. Поречье мощностью 4,72 Гкал/ч, использующая мазут, расстояние до участков заказника – от 9 до 14 км;

котельная в д. Синичино мощностью 5,92 Гкал/ч, использующая мазут, расстояние до участков заказника – более 13 км.

До 2028 г. котельные Можайского района ждет массовая модернизация, которая охватит две трети их числа, в т.ч. часть из них будет переведена на газ. В результате уровень загрязнения воздушной среды снизится.

Возрастание интенсивности существующих негативных антропогенных

воздействий и реализация потенциальных, действуя в различных совокупных сочетаниях, могут привести к негативным изменениям экосистем, к снижению устойчивости и деградации природных комплексов, вплоть до полной их утраты. Только скорейшая реорганизация заказника с установлением четких, однозначных границ его участков и достаточно строгого режима его особой охраны сможет гарантировать сохранность природных комплексов территории.

АНАЛИЗ АЛЬТЕРНАТИВНЫХ ВАРИАНТОВ ДОСТИЖЕНИЯ ЦЕЛИ НАМЕЧАЕМОЙ ДЕЯТЕЛЬНОСТИ

В рамках проведения процедуры ОВОС согласно требованиям Положения об оценке воздействия намечаемой хозяйственной и иной деятельности на окружающую среду в Российской Федерации (утверждено приказом Госкомэкологии РФ от 16 мая 2000 г. № 372) рассмотрены альтернативные варианты достижения цели намечаемой деятельности.

В качестве альтернативных вариантов сохранения ценных природных комплексов и объектов в границах рассмотрены:

вариант 1 - отказ от намечаемой деятельности («нулевой» вариант);

вариант 2 - изменение лесохозяйственного режима лесных кварталов 4, 5, 11, 12, 17-19, 30, 31 Глазовского участкового лесничества Бородинского лесничества, предлагаемых к включению в состав заказника

Вариант 1 - отказ от намечаемой деятельности («нулевой» вариант).

Под «нулевым» вариантом понимается сохранение существующего режима природопользования в предлагаемых границах. Таким образом, лесные кварталы 27, 28, 49 и 60 Глазовского участкового лесничества сохраняют режим ООПТ категории «государственный природный заказник» областного значения, к которому они относятся. В пределах кварталов 4, 5, 11, 12, 17-19, 30, 31 режим природопользования определяется Лесохозяйственным регламентом Бородинского лесничества (2010 г.), основанным на положениях Лесного кодекса Российской Федерации от 04.12.2006 г. № 200-ФЗ. Режим природопользования участков с неустановленной категорией земель, не прошедших кадастровый учет земель определяется соответствующими статьями Земельного кодекса Российской Федерации от 25.10.2001 г. № 136-ФЗ, а также положениями Водного кодекса Российской

Федерации от 03.06.2006 г. № 74-ФЗ в части водотоков, водоохранных зон и прибрежных защитных полос (для участка между кв. 12, 30 и 31).

Лесные кварталы 4, 5, 11, 12, 17-19, 30, 31 Глазовского участкового лесничества по целевому назначению относятся к зеленым зонам, категория лесов – защитные леса.

В соответствии с частью 4 статьи 12 Лесного кодекса Российской Федерации защитные леса подлежат освоению в целях сохранения средообразующих, водоохранных, защитных, санитарно-гигиенических, оздоровительных и иных полезных функций лесов с одновременным использованием лесов при условии, если это использование совместимо с целевым назначением защитных лесов и выполняемыми ими полезными функциями.

Согласно части 4 статьи 17 в защитных лесах сплошные рубки осуществляются только в случае, если выборочные рубки не обеспечивают замену лесных насаждений, утрачивающих свои средообразующие, водоохранные, санитарно-гигиенические, оздоровительные и иные полезные функции, на лесные насаждения, обеспечивающие сохранение целевого назначения защитных лесов и выполняемых ими полезных функций.

На основании части 2 статьи 29 в защитных лесах допускается заготовка древесины.

В соответствии с частью 5 статьи 105 в зеленых зонах запрещаются: использование токсичных химических препаратов для охраны и защиты лесов, в том числе в научных целях; осуществление видов деятельности в сфере охотничьего хозяйства; ведение сельского хозяйства, за исключением сенокосения и пчеловодства, а также возведение изгородей в целях сенокосения и пчеловодства; размещение объектов капитального строительства, за исключением гидротехнических сооружений, линий связи, линий электропередачи, подземных трубопроводов.

Согласно статье 65 Водного кодекса Российской Федерации водотоки, приуроченные к территории действующего заказника и присоединяемых к

нему участков, имеют водоохранную зону и совпадающую с ней прибрежную защитную полосу шириной 50 м. В соответствии с частью 15, 16 и 17 статьи 65 Водного кодекса Российской Федерации для водоохранных зон установлен ряд ограничений хозяйственной деятельности. В частности, запрещаются: размещение мест захоронения отходов производства и потребления, радиоактивных, химических, взрывчатых, токсичных, отравляющих и ядовитых веществ; движение и стоянка транспортных средств (кроме специальных транспортных средств), за исключением их движения по дорогам и стоянки на дорогах и в специально оборудованных местах, имеющих твердое покрытие. В границах водоохранных зон допускаются проектирование, размещение, строительство, реконструкция, ввод в эксплуатацию, эксплуатация хозяйственных и иных объектов только при условии оборудования таких объектов сооружениями, обеспечивающими охрану водных объектов от загрязнения, засорения и истощения вод в соответствии с водным законодательством и законодательством в области охраны окружающей среды.

В границах прибрежных защитных полос, помимо обозначенных выше ограничений, также запрещается размещение отвалов размываемых грунтов.

Согласно статье 104 Водного кодекса Российской Федерации в лесах, расположенных в водоохранных зонах, запрещаются: использование токсичных химических препаратов для охраны и защиты лесов, в том числе в научных целях; ведение сельского хозяйства, за исключением сенокошения и пчеловодства; создание и эксплуатация лесных плантаций; размещение объектов капитального строительства, за исключением линейных объектов, гидротехнических сооружений и объектов; в ряде случаев допускается проведение сплошных рубок лесных насаждений.

В соответствии со статьей 78 Земельного кодекса Российской Федерации земли сельскохозяйственного назначения могут использоваться для ведения сельскохозяйственного производства, создания защитных лесных насаждений, научно-исследовательских, учебных и иных связанных с

сельскохозяйственным производством целей, а также для целей аквакультуры (рыбоводства).

Перечисленные выше ограничения, установленные Лесным, Водным и Земельным кодексами Российской Федерации в отношении рассматриваемых земельных участков, в определенной степени позволяют снижать негативное воздействие на находящиеся в их границах природные комплексы и объекты. Однако они все равно допускают ограниченную хозяйственную деятельность, в отдельных случаях – существенную по воздействию, приводящую к кардинальной смене экосистем, и не могут в полной мере обеспечить охрану природного комплекса в целом, включая все его компоненты и пространственные связи. Учитывая, что в границы заказника предлагается включение не только лесных участков на землях лесного фонда, но и природных комплексов на землях иных категорий, существующие ограничения природопользования не смогут обеспечить эффективную охрану имеющихся на территории ценных природных объектов, ландшафтного и биологического разнообразия.

Вариант 2 – Изменение лесохозяйственного режима территории. В качестве одного из альтернативных вариантов намечаемой деятельности рассматривается повышение природоохранного статуса лесов – перевод их в категорию защитных лесов «ценные леса, имеющие научное или историческое значение».

На основании статьи 106 Лесного кодекса Российской Федерации в ценных лесах запрещается проведение сплошных рубок лесных насаждений (хотя имеются исключения, допускающие данный вид рубок в ценных лесах), размещение объектов капитального строительства, за исключением линейных объектов и гидротехнических сооружений и др. Однако даже в случае изменения категории лесов природоохранный режим не коснется предлагаемого к включению в границы ООПТ участка земель сельскохозяйственного назначения. Это означает, что охрана охватит лишь часть потенциальных новых земель заказника.

Таким образом, комплексная охрана экосистем и их отдельных компонентов, включая литогенную основу и рельеф, гидрографическую сеть, почвенный и растительный покров, животный мир, лесных кварталов 4, 5, 11, 12, 17-19, 30, 31 Глазовского участкового лесничества Бородинского лесничества, участков между лесными кварталами 12, 31 и 30 и между лесными кварталами 30 и 31 может быть достигнута только путем организации территориальной формы охраны природы.

По результатам рассмотрения альтернативных вариантов сохранения ценных объектов природы в лесных кварталах 4, 5, 11, 12, 17-19, 30, 31 Глазовского участкового лесничества Бородинского лесничества ГКУ МО «Мособллес», а также на участках земель неустановленной категории, не прошедших кадастровый учет, предлагается установление территориальной формы охраны природы в результате включения их в состав реорганизуемой ООПТ областного значения категории государственный природный заказник «Участки лесов Глазовского лесничества».

РЕЗУЛЬТАТЫ ОЦЕНКИ ВОЗДЕЙСТВИЯ НАМЕЧАЕМОЙ ДЕЯТЕЛЬНОСТИ ПО РЕОРГАНИЗАЦИИ ГОСУДАРСТВЕННОГО ПРИРОДНОГО ЗАКАЗНИКА НА ОКРУЖАЮЩУЮ СРЕДУ

Анализ материалов комплексного экологического обследования в части прогнозируемых негативных воздействий намечаемой деятельности (реорганизация заказника) на окружающую среду позволяет заключить следующее.

Реорганизация заказника не связана с загрязнением атмосферного воздуха, подземных и поверхностных вод, почв, каким-либо другим активным воздействием на компоненты окружающей среды в отдельности и природные комплексы в целом. По своему характеру намечаемая деятельность регулирует и ограничивает антропогенное негативное воздействие на природную территорию с целью сохранения природных комплексов и их компонентов.

Вблизи заказника последние годы отмечаются интенсивный рост дачного строительства, соответствующей инфраструктуры, и связанное с этим усиление рекреационного использования территории. В совокупности с лесохозяйственной деятельностью это делает необходимым ограничение хозяйственных нагрузок на ценные лесные сообщества. Одним из путей решения данной проблемы является расширение границ существующей ООПТ. Таким образом, число кластеров заказника предлагается увеличить с трех до четырех, площадь заказника планируется расширить более чем в 3,1 раза – до 1326,7 га.

Особо ценным природным объектом на территории заказника, с учетом присоединяемых участков, являются лесные сообщества, площадь которых в Московской области неуклонно сокращается, в т.ч. еловые и сосново-еловые папоротниково-кисличные, черничные зеленомошные и кустарниковые кислично-папоротниково-широколистные леса; сосновые кустарничково-сфагновые и кустарничково-пушицево-сфагновые верховые болота,

заболоченные березовые и сосново-березовые леса осоково-сфагновые; старовозрастные ельники возрастом 85-100 лет и сосняки возрастом 90-95 лет; старовозрастные елово-сосновые леса возрастом 85-90 лет. Территория заказника также представляет интерес как место произрастания редких видов растений и обитания редких видов животных, занесенных в Красную книгу Московской области и Приложение 1 к ней. На примыкающих к заказнику территориях отмечены виды животных, занесенные в Красную книгу Российской Федерации.

Действующий в настоящее время режим охраны заказника не обеспечивает надежной защиты его природных сообществ от негативных антропогенных воздействий (не запрещено прокладка дорог и коммуникаций, разведка и добыча полезных ископаемых и др.).

Новый разработанный режим охраны заказника запрещает виды деятельности, способные привести к потере объектов охраны заказника и деградации его экосистем, регулирует степень существующих негативных воздействий с учетом экологических, социальных и экономических факторов, учитывает возможность проведения здесь природоохранной деятельности. В то же время, с учетом сложившейся практики использования территории, режим дает возможность проведения здесь лесохозяйственной, эколого-просветительской, научной деятельности, с поддержанием существующих элементов инфраструктуры в рабочем состоянии.

Заказник в существующих границах, а также с учетом присоединяемых земель не является источником загрязнения воздуха, вод, почв, не является источником образования отходов в результате собственной деятельности, не является источником фактора беспокойства для животных, нарушений почвенного и растительного покрова в результате собственной деятельности.

Планируемая деятельность в виде расширения границ заказника и включения в его состав новых территорий позволит упорядочить рекреацию, увеличить репрезентативность ценных лесных (в первую очередь, хвойных) сообществ, обеспечить оптимальный режим лесопользования, сохранить

старовозрастные древостои, а также места обитания редких и имеющих природоохранные статусы объектов растительного и животного мира. Предлагаемый режим особой охраны присоединяемых участков призван регулировать рекреационное воздействие для долговременной сохранности природных комплексов и максимально эффективного использования рекреационного потенциала территории. Территория имеет предпосылки для развития познавательного туризма и экологического просвещения.

В качестве мероприятий, необходимых для обеспечения функционирования заказника, предложено обозначение на местности границ заказника путем установки информационных аншлагов; оповещение всех заинтересованных лиц, в том числе местного населения, о режиме и границах заказника; сбор и вывоз хлама и мусора с территории заказника; контроль за соблюдением режима охраны заказника.

Осуществление данных мероприятий связано с незначительными локальными воздействиями на почву, кратковременными минимальными акустическими воздействиями и физическими воздействиями на растительный покров (выкопка ям для установки аншлагов, передвижение служебного автотранспорта). Данные воздействия локальны по площади и несут незначительное влияние на природные комплексы.

Таким образом, намечаемая деятельность по организации заказника не несет в себе существенных негативных воздействий на окружающую среду, а, напротив, направлена на практическое осуществление требований законодательства Российской Федерации и Московской области в области охраны окружающей среды и особо охраняемых природных территорий и реализацию комплекса мер по обеспечению сохранности природных комплексов и их компонентов, требующих особой охраны. Намечаемая деятельность полностью обоснована и спланирована для современных условий с учетом социальных и экономических потребностей.

ПРЕДЛОЖЕНИЯ ПО ПРОГРАММЕ ЭКОЛОГИЧЕСКОГО МОНИТОРИНГА И КОНТРОЛЯ НАМЕЧАЕМОЙ ДЕЯТЕЛЬНОСТИ

Основной целью реорганизации государственного природного заказника областного значения является сохранение ненарушенных природных комплексов, их компонентов в естественном состоянии; восстановление естественного состояния природных комплексов; поддержание экологического баланса. Для того, чтобы оценить в дальнейшем оптимальность функционирования заказника в созданных границах и с новым разработанным режимом особой охраны, необходимо проводить регулярную оценку состояния природной среды и проводить прогноз изменения природных комплексов и отдельных их компонентов, то есть обеспечить проведение экологического мониторинга заказника.

На территории реорганизуемого заказника зафиксировано большое число охраняемых видов живых организмов – объектов животного и растительного мира. В рамках ведения Красной книги Московской области намечается регулярное осуществление мониторинга этих видов, а также уязвимых видов и иных таксонов, предлагаемых к занесению в Красную книгу.

Контроль и надзор в сфере организации, охраны и использования особо охраняемых природных территорий областного значения осуществляет исполнительный орган государственной власти Московской области, уполномоченный в этой сфере. Отдельные виды деятельности на территории заказника, согласно предлагаемому проектом реорганизации режиму особой охраны, могут проводиться только по специальному разрешению специально уполномоченного органа.

Рекомендуется установление следующих видов контроля выполнения природоохранных мероприятий:

- визуальный контроль установки и поддержания информационных щитов и флагбаумов;

-организационный контроль осуществления мероприятий по ликвидации накопленного экологического ущерба (сбор и вывоз отходов производства и потребления);

-постоянный контроль соблюдения режима особой охраны заказника.

РЕЗЮМЕ НЕТЕХНИЧЕСКОГО ХАРАКТЕРА

Государственный природный заказник областного значения «Участки лесов Глазовского лесничества» в Можайском муниципальном районе Московской области расположен к северу от верхней части котловины Можайского водохранилища. Заказник образован в 1990 г. согласно решению Исполкома Московского областного совета народных депутатов от 13.12.1990 г. №901/35 <Об организации государственных памятников природы и заказников в Московской области (вместе с положением о данной ООПТ)>. В настоящее время заказник включает три кластера и занимает площадь 422,73 га.

Вблизи заказника последние годы отмечаются интенсивный рост дачного строительства, соответствующей инфраструктуры, и связанное с этим усиление рекреационного использования территории. В совокупности с лесохозяйственной деятельностью это делает необходимым ограничение хозяйственных нагрузок на ценные лесные сообщества прилегающих к заказнику земель. Одним из путей решения данной проблемы является расширение границ существующей ООПТ. Таким образом, число кластеров заказника предлагается увеличить с трех до четырех, площадь заказника планируется расширить более чем в 3,1 раза – до 1326,7 га. Помимо лесных кварталов 27, 28, 49 и 60 Глазовского участкового лесничества Бородинского лесничества Бородинского филиала ГКУ МО «Мособллес», которые в настоящее время образуют территорию заказника «Участки лесов Глазовского лесничества», в его границы предлагается включить: кварталы 4, 5, 11, 12, 17-19, 30, 31 этого же лесничества, занятые лесными и болотными сообществами; участок с неустановленной категорией земель, не поставленный на кадастровый учет, расположенный между кварталами 12, 30 и 31, к которому приурочена долина малой реки и лесные сообщества; участок с неустановленной категорией земель, не поставленный на

кадастровый учет между лесными кварталами 30 и 31, занятый лесными сообществами.

Особо ценным природным объектом на территории заказника, с учетом присоединяемых участков, являются лесные сообщества, площадь которых в Московской области неуклонно сокращается, в т.ч. еловые и сосново-еловые папоротниково-кисличные, черничные зеленомошные и кустарниковые кислично-папоротниково-широкотравные леса; сосновые кустарничково-сфагновые и кустарничково-пушицево-сфагновые верховые болота, заболоченные березовые и сосново-березовые леса осоково-сфагновые; старовозрастные ельники возрастом 85-100 лет и сосняки возрастом 90-95 лет; старовозрастные елово-сосновые леса возрастом 85-90 лет. Территория заказника также представляет интерес как место произрастания редких видов растений и обитания редких видов животных, занесенных в Красную книгу Московской области и Приложение 1 к ней. На примыкающих к заказнику территориях отмечены виды животных, занесенные в Красную книгу Российской Федерации.

Планируемая деятельность в виде расширения границ заказника и включения в его состав новых территорий позволит упорядочить рекреацию, увеличить репрезентативность ценных лесных (в первую очередь, хвойных) сообществ, обеспечить оптимальный режим лесопользования, сохранить старовозрастные древостои, а также места обитания редких и имеющих природоохранные статусы объектов растительного и животного мира. Предлагаемый режим особой охраны присоединяемых участков призван регулировать рекреационное воздействие для долговременной сохранности природных комплексов и максимально эффективного использования рекреационного потенциала территории. Территория имеет предпосылки для развития познавательного туризма и экологического просвещения.

В процессе реорганизации государственного природного заказника областного значения «Участки лесов Глазовского лесничества», сопровождающейся увеличением площади охраняемой территории, изъятие

земель собственников, пользователей и арендаторов из хозяйственной эксплуатации не предполагается.

Леса Глазовского участкового лесничества относятся к II-IV классам природной пожарной опасности, средний класс – II.9, т.е. высокая пожарная опасность. На рассматриваемой территории осуществляются мероприятия по уходу за лесами, не связанные с заготовкой древесины. В границах проектирования запрещено использование токсичных химических препаратов для охраны и защиты лесов, в том числе в научных целях.

В границах земель сельскохозяйственного назначения, предлагаемых к включению в границы ООПТ, освоение земель не ведется.

Территория заказника в целом удалена от автодорог и других линейных коммуникаций, вблизи территории имеются только автодороги местного значения.

По данным 2016-2017 гг. Можайский городской округ относится к экологически благополучным районам Московской области. Уровень загрязненности воздуха Можайского района по оксидам азота, диоксида серы и по взвешенным веществам составляет 0,1-0,5 ПДК. Экологическое состояние почв считается удовлетворительным, что связано с умеренным применением в агрохозяйствах средств химизации. В целом район относится к одним из наиболее благополучных регионов Подмосковья.

Реорганизуемый заказник с учетом присоединяемых земель не является источником загрязнения воздуха, вод, почв, не является источником образования отходов в результате собственной деятельности, не является источником фактора беспокойства для животных, нарушений почвенного и растительного покрова в результате собственной деятельности.

Специальных мероприятий, уменьшающих, смягчающих или предотвращающих негативные воздействия, вызванные намечаемой деятельностью по реорганизации заказника и разработанными мероприятиями, необходимыми для обеспечения его функционирования, не требуется.

ОБЩЕСТВЕННЫЕ ОБСУЖДЕНИЯ, ПРОВОДИМЫЕ ПРИ ПОДГОТОВКЕ МАТЕРИАЛОВ ПО ОЦЕНКЕ ВОЗДЕЙСТВИЯ НА ОКРУЖАЮЩУЮ СРЕДУ НАМЕЧАЕМОЙ ДЕЯТЕЛЬНОСТИ

В соответствии с Приказом Госкомэкологии Российской Федерации от 16.05.2000 № 372 «Об утверждении Положения об оценке воздействия намечаемой хозяйственной и иной деятельности на окружающую среду в Российской Федерации», планируются к проведению общественные обсуждения намечаемой деятельности по реорганизации государственного природного заказника областного значения «Участки лесов Глазовского лесничества».

Согласно Федеральному закону от 23.11.1995 №174-ФЗ «Об экологической экспертизе», на государственную экологическую экспертизу выносятся материалы комплексного экологического обследования участков территорий, обосновывающие придание этим территориям правового статуса особо охраняемых природных территорий регионального значения.

Основной формой общественных обсуждений при осуществлении данного вида деятельности являются общественные слушания. С этой целью в печатных изданиях – областной и муниципальной (Можайского городского округа) газетах – размещается информация о проведении общественных обсуждений. Обсуждаемые материалы ОВОС в составе материалов комплексного экологического обследования реорганизуемого заказника публикуются на сайте Минэкологии Московской области и на сайте администрации Можайского городского округа.

**ПРИЛОЖЕНИЕ 1. Техническое задание на проведение оценки
воздействия на окружающую среду намечаемой деятельности по
реорганизации особо охраняемой природной территории областного
значения государственного природного заказника «Участки лесов
Глазовского лесничества»**

1. ОБЩИЕ СВЕДЕНИЯ

Заказчик:

Министерство экологии и природопользования Московской области
Юридический/почтовый адрес: 143407 Московская область, г.
Красногорск, бульвар Строителей, дом 1.

Исполнители:

Некоммерческая организация Природоохранный фонд «Верховье»
((ПФ «Верховье»))

Почтовый адрес: 143026 Московская область, Одинцовский район, р.п.
Новоивановское, ул. Агрохимиков, д. 6, E-mail: info@verhovye.ru.

Настоящим техническим заданием в рамках работ по реорганизации
особо охраняемой природной территории (далее – ООПТ) областного
значения – государственного природного заказника «Участки лесов
Глазовского лесничества» предусматривается выполнение процедуры оценки
воздействия на окружающую среду (ОВОС). Настоящее техническое задание
является неотъемлемой частью Материалов оценки воздействия на
окружающую среду. Проведение ОВОС осуществляется одновременно с
проектированием.

Сроки проведения ОВОС: 01.10.2017 г. – 30.06.2018

Характеристика типа обосновывающей документации: материалы
комплексного экологического обследования участков территории,
обосновывающие реорганизацию ООПТ областного значения –
государственного природного заказника «Участки лесов Глазовского
лесничества».

2. СВЕДЕНИЯ ОБ ОБЪЕКТЕ ПРОЕКТИРОВАНИЯ

Реорганизуемая ООПТ областного значения – государственный природный заказник «Участки лесов Глазовского лесничества» расположена на территории Можайского городского округа Московской области. До реорганизации заказник состоял из трех кластеров. По результатам проведенных обследований предлагается увеличить число участков заказника до четырех с одновременным увеличением его общей площади. Участок №1А реорганизуемого заказника расположен в 1,8 км к северу от деревни Батынки, участок №1Б – в 0,6 км к северо-западу от деревни Потапово, участок № 2 – в 0,7 км к северо-востоку от деревни Батынки, участок № 3 – в 1,9 км к востоку от деревни Бычково.

Краткая природная характеристика объекта:

В ландшафтном отношении почти вся территория заказника входит в состав Москворецко-Рузского ландшафта моренных холмистых и грядово-волнистых и водноледниковых слабоволнистых и плоских свежих, влажных и сырых равнин. Коренной фундамент ландшафта имеет неровную поверхность на высотах 140-170 м и образован известняками и доломитами с прослоями глин среднего карбона, осложнен флексурами и палеодолинами. Это привело к тому, что при таянии московского ледника в понижениях сосредотачивались потоки водноледниковых вод, сильно размывшие морену и обусловившие накопление флювиогляциальных и лимногляциальных отложений. Это в свою очередь обусловило сложность и дробность ландшафтной структуры. В состав заказника входят три местности – моренных, водноледниковых равнин и долинных зандров.

Самая северная часть заказника (участок №1Б, кв. 4, 5) частично входит в состав Лобь-Рузского ландшафта моренных холмистых и моренно-водноледниковых волнистых влажных и сырых равнин. Коренной фундамент в ландшафте залегает на глубинах 142-168 м и представлен известняками, доломитами и пестроцветными глинами каменноугольного возраста.

Литогенная основа ландшафта окончательно сформировалась во время московского оледенения и представлена моренными суглинками и флювиогляциальными отложениями разного гранулометрического состава. В состав заказника входит одна местность моренно-водноледниковой равнины.

Гидрографическая сеть территории представлена малыми речками Талица (приток р. Исконы, впадающей в р. Москва) и р. Елица, а также их безымянными притоками – ручьями первого порядка. Протяженность р. Талица – около 12 км, р. Елица – около 6 км. На всей территории также встречаются небольшие болота размером первые сотни метров, преимущественно переходные и низинные.

В почвенном покрове на междуречных поверхностях фон образуют дерново-подзолистые почвы, в западинах и днищах ложин встречаются торфянисто-подзолисто-глеевые и перегнойно-глеевые почвы, внутри болотных массивов распространены торфяные болотные почвы, на пойме рр. Талица, Елица и их притоков небольшие площади занимают аллювиальные почвы.

Животный мир заказника отличается хорошей сохранностью и репрезентативностью для природных сообществ средней полосы России. В границах заказника можно выделить три основных зоокомплекса (зооформации): зооформацию хвойных лесов и верховых болот, зооформацию мелколиственных лесов, зооформацию лугово-опушечных местообитаний. Основу фаунистического комплекса составляют лесные виды.

Экологическое состояние проектируемой территории оценено как удовлетворительное.

3. ЦЕЛИ И ЗАДАЧИ ОВОС

Основная цель проведения ОВОС заключается в определении соответствия намечаемой деятельности по реорганизации особо охраняемой природной территории областного значения государственного природного

заказника «Участки лесов Глазовского лесничества» цели сохранения выявленных объектов природы, подлежащих особой охране, определение воздействий намечаемой деятельности по реорганизации государственного природного заказника на окружающую природную среду.

Для достижения указанной цели при проведении ОВОС необходимо решить следующие задачи:

- определение характеристик намечаемой хозяйственной и иной деятельности и возможных альтернатив (в том числе отказа от деятельности);
- анализ состояния территории, на которую может оказать влияние намечаемая хозяйственная и иная деятельность (состояние природной среды, наличие и характер антропогенной нагрузки и т.п.);
- выявление возможных воздействий намечаемой хозяйственной и иной деятельности на окружающую среду с учетом альтернатив;
- оценка воздействий на окружающую среду (ОВОС) намечаемой хозяйственной и иной деятельности (вероятности возникновения риска, степени, характера, масштаба, зоны распространения, а также прогнозирование экологических и связанных с ними социальных и экономических последствий);
- определение мероприятий, уменьшающих, смягчающих или предотвращающих негативные воздействия, оценка их эффективности и возможности реализации;
- оценка значимости остаточных воздействий на окружающую среду и их последствий;
- сравнение по ожидаемым экологическим и связанным с ними социально-экономическим последствиям рассматриваемых альтернатив, в том числе варианта отказа от деятельности, и обоснование варианта, предлагаемого для реализации;
- разработка предложений по программе экологического мониторинга и контроля на всех этапах реализации намечаемой хозяйственной и иной деятельности;

- разработка рекомендаций по проведению послепроектного анализа реализации намечаемой хозяйственной и иной деятельности.

4. ТРЕБОВАНИЯ К ВЫПОЛНЕНИЮ ОВОС

При проведении ОВОС необходимо учитывать требования природоохранного законодательства Российской Федерации, включая нижеприведенные нормативные акты:

Федеральный закон от 10.01.2002 № 7-ФЗ «Об охране окружающей среды»;

Федеральный закон от 14.03.1995 № 33-ФЗ «Об особо охраняемых природных территориях»;

Федеральный закон от 23.11.1995 № 174-ФЗ «Об экологической экспертизе»;

Постановление Правительства Российской Федерации от 11.06.1996 № 698 «Об утверждении Положения о порядке проведения Государственной экологической экспертизы»;

Приказ Госкомэкологии Российской Федерации от 16.05.2000 № 372 «Об утверждении Положения об оценке воздействия намечаемой хозяйственной и иной деятельности на окружающую среду в Российской Федерации»;

Закон Московской области от 23.07.2003 № 96/2003-ОЗ «Об особо охраняемых природных территориях»;

Распоряжение Минэкологии Московской области от 01.09.2015 № 633-РМ «Об утверждении Административного регламента предоставления Министерством экологии и природопользования Московской области государственной услуги по организации и проведению государственной экологической экспертизы объектов регионального уровня».

В соответствии с Положением об оценке воздействия намечаемой хозяйственной и иной деятельности на окружающую среду в Российской Федерации (Приказ Госкомэкологии Российской Федерации от 16.05.2000 №

372) необходимо выявить общественные предпочтения для принятия решений по реорганизации ООПТ областного значения – государственного природного заказника «Участки лесов Глазовского лесничества».

План проведения общественных обсуждений в ходе проведения оценки воздействия на окружающую среду намечаемой деятельности по реорганизации ООПТ областного значения категории «государственный природный заказник»:

1. Информирование общественности и других участников оценки воздействия на окружающую среду на этапе уведомления и технического задания на проведение оценки воздействия на окружающую среду намечаемой деятельности по реорганизации ООПТ путем публикации в официальном издании Московской области газете «Ежедневные новости. Подмосковье», а также на официальном сайте Администрации Можайского городского округа в информационно - телекоммуникационной сети «Интернет» (далее – сайт Администрации). Обеспечение доступа к техническому заданию на проведение оценки воздействия на окружающую среду намечаемой деятельности по реорганизации ООПТ областного значения категории государственный природный заказник до окончания процесса оценки воздействия на окружающую среду.

2. Прием и документирование замечаний и предложений от общественности в течение 30 дней со дня опубликования информации на этапе уведомления.

3. Информирование средствами массовой информации о сроках и месте доступности предварительного варианта материалов по оценке воздействия на окружающую среду и материалов комплексного экологического обследования не позднее, чем за 30 дней до проведения общественных обсуждений согласно порядку проведения общественных обсуждений Можайского муниципального района.

4. Предоставление доступа общественности к предварительному варианту материалов по оценке воздействия на окружающую среду для

ознакомления за 30 дней до общественных обсуждений.

5. Проведение общественных обсуждений по планируемой деятельности по реорганизации ООПТ областного значения с составлением протокола обсуждений.

6. Обеспечение доступа общественности к окончательному варианту материалов по оценке воздействия на окружающую среду в период до принятия решения о реализации предложений по реорганизации ООПТ областного значения.

Доступ общественности к предварительному варианту материалов по оценке воздействия на окружающую среду и материалов комплексного экологического обследования территории осуществляется посредством публикации информации на официальном сайте Министерства экологии и природопользования Московской области и на сайте Администрации Можайского городского округа, а также в периодической печати, и проведения общественных обсуждений в порядке, определенном органами местного самоуправления Можайского городского округа.

Также консультации с общественностью проводятся в период до принятия решения о реализации предложений по реорганизации особо охраняемой природной территории областного значения.

6. СОСТАВ И СОДЕРЖАНИЕ РАЗДЕЛА ОВОС

Предполагаемый состав и содержание материалов по оценке воздействия на окружающую среду:

общие сведения о намечаемой деятельности по реорганизации ООПТ областного значения государственного природного заказника «Участки лесов Глазовского лесничества»;

современное состояние территории (состояние природной среды, наличие и характер антропогенной нагрузки и т.п.);

определение возможных альтернатив осуществления намечаемой деятельности (оценка выявленных возможных воздействий намечаемой

деятельности по реорганизации ООПТ на окружающую среду с учетом альтернатив, включая вариант отказа от намечаемой деятельности);

анализ воздействия намечаемой деятельности на окружающую среду (вероятности возникновения риска, степени, характера негативных воздействий, а также прогнозирование экологических и связанных с ними социальных и экономических последствий);

меры по предотвращению и/или снижению возможного негативного воздействия намечаемой хозяйственной и иной деятельности;

предложения по программе экологического мониторинга территории ООПТ с учетом изменения границ и площадей;

материалы общественных обсуждений, проводимых при подготовке материалов по оценке воздействия на окружающую среду намечаемой деятельности (способ информирования общественности о месте, времени и форме проведения общественного обсуждения; вопросы, рассмотренные участниками обсуждений; высказанные в процессе проведения общественных обсуждений замечания и предложения, в том числе по предмету возможных разногласий между общественностью, органами местного самоуправления и заказчиком; выводы по результатам общественного обсуждения относительно экологических аспектов намечаемой хозяйственной и иной деятельности);

резюме нетехнического характера;

карта-схема предварительных границ реорганизуемой ООПТ областного значения – государственного природного заказника «Участки лесов Глазовского лесничества».

**ПРИЛОЖЕНИЕ 2. Карта-схема предварительных границ
реорганизуемой особо охраняемой природной территории областного
значения государственного природного заказника «Участки лесов
Глазовского лесничества»**

Схема территории реорганизуемого государственного природного заказника областного значения «Участки лесов Глазовского лесничества»

